

滋賀県公安委員会指定犯罪被害者等早期援助団体  
公益社団法人

おうみ犯罪被害者支援センター

Omi Victim Support Center

## 第 1 1 回定時社員総会

開 会

1. 理事長あいさつ
2. 来賓祝辞
3. 表彰状等交付
4. 議長・議事録署名人選出
5. 議案審議
  - (1) 第1号議案 令和4年度事業報告(案)について
  - (2) 第2号議案 令和4年度決算報告(案)について
  - (3) 第3号議案 役員の承認について
  - (4) その他報告事項

閉 会



日 時 令和5年(2023年)6月10日(土) 午前10時00分～  
会 場 (公社)おうみ犯罪被害者支援センター 研修室



# 事業報告

滋賀県公安委員会指定犯罪被害者等早期援助団体

公益社団法人 おうみ犯罪被害者支援センター

月	養成 研修 講師	広報 啓発	調査研究 表彰	会議 フレイジング その他
4月	<ul style="list-style-type: none"> <li>①特別カウンセリング</li> <li>②個別研修(ケース検討)</li> <li>③認定相談員審査SV</li> <li>④月例研修会</li> </ul>	<ul style="list-style-type: none"> <li>①取材（京都新聞）</li> <li>②会報誌編集委員会</li> <li>③草津駅痴漢防止啓発</li> </ul>		<ul style="list-style-type: none"> <li>①三者会議</li> <li>②協定締結（守山市）</li> <li>③本部長来所懇談</li> <li>④検事正来所懇談</li> <li>⑤市町主管課長会議</li> <li>⑥全国事務局長会議</li> <li>⑦セキスイハイム寄付受領</li> </ul>
5月	<ul style="list-style-type: none"> <li>①特別カウンセリング</li> <li>②個別研修(ケース検討)</li> <li>③月例研修会</li> </ul>	<ul style="list-style-type: none"> <li>①交通事故現場献花</li> <li>②会報誌配布</li> <li>③イエローシート活動</li> <li>④取材(中日新聞)</li> <li>⑤取材（京都新聞）</li> </ul>	<ul style="list-style-type: none"> <li>①米原市シェルター研究会</li> </ul>	<ul style="list-style-type: none"> <li>①監査</li> <li>②理事会</li> <li>③SATOCO会議</li> <li>④社明運動会議</li> <li>⑤聖泉大学自販機除幕式</li> <li>⑥弁護士会役員就任</li> </ul> <p style="text-align: right;">名刺交換会</p>

月	養成 研修 講師	広報 啓発	調査研究 表彰	会議 フレイジング その他
6月	①特別カウンセリング ②個別研修(ケース検討) ③二次受傷心のケア ④近江兄弟社中学授業講師 ⑤デジタル暴力研修受講 ⑥SAFER研修受講	①取材 (中日新聞) ②取材 (京都新聞)	①にんしんSOS研究会 ②デートDV研究会 ③性被害予防研究会 ④紺綬褒章伝達式 ⑤記者会見 ⑥米原市シェルター研究会	①三者会議 ②総会 ③犯罪被害者支援推進協議会 ④長浜市長懇談会 ⑤会計職員採用面接
7月	①特別カウンセリング ②個別研修(ケース検討) ③二次受傷心のケア ④月例研修会(自己理解) ⑤高次脳機能障害研修 ⑥にんしんSOS研修講師 ⑦栗東市社協研修講師 ⑧警察学校授業講師 ⑨伊香高校DDV講師	①取材 (京都新聞) ②取材 (朝日新聞東京) ③イエローシート活動 ④取材 (ZTV)	①デートDV研究会 ②性教育研究会 ③米原市シェルター研究会 ④感謝状贈呈 ダイハツディーゼル 富士シート	①知事来所(当選挨拶) ②副知事来所(離任挨拶) ③寄付金受領 ダイハツ労組第二支部 ソロプチミスト甲賀 ④会計職員採用面接 ⑤会計職員採用通知
8月	①特別カウンセリング ②個別研修(ケース検討) ③二次受傷カウンセリング ④月例研修会(自己理解) ⑤近江八幡市傾聴研修講師	①取材 (京都新聞)	①規程改訂研究会 ②米原市シェルター研究会	①全国理事長会議 ②三者会議 ③副知事来所 (就任挨拶) ④竜王町連携協定締結 ⑤チームしが意見交換会

月	養成 研修 講師	広報 啓発	調査研究 表彰	会議 フレイジング その他
9 月	①特別カウンセリング ②二次受傷カウンセリング ③月例研修会(SATOCO) ④アタッチメント研修会 ⑤発達障害者SC研修講師 ⑥県民育成会議研修講師 ⑦草津高校DDV授業講師 ⑧第23期養成講座開講 ⑨SNS研修ZOOM受講	①取材(中日新聞) ②取材(京都新聞) ③取材(読売TV) ④取材(読売新聞) ⑤痴漢防止啓発活動 ⑥にんしんSOS開設式典 ⑦DDV副読本学校配布	①虐待防止医療NW研究会 ②にんしんSOS研究会 ③デートDV研究会 ④規程改訂研究会 ⑤米原市シェルター研究会	①SATOCO会議 ②県議会質問資料提出
10 月	①特別カウンセリング ②個別研修(ケース検討) ③二次受傷心のケア ④月例研修会(交通事故) ⑤養成講座修了式 ⑥甲賀市民児協研修講師 ⑦滋賀医大授業講師 ⑧DMORT模擬遺族(県) ⑨全国NW秋期研修会	①取材(京都新聞) ②イエローシート活動 ③全国NW記事出稿 ④県人権広報記事出稿 ⑤会報誌編集委員会 ⑥安全なまちづくり 県民大会参加 ⑦トラック協会フェア参加	①にんしんSOS研究会 ②デートDV研究会 ③規程改訂研究会 ④米原市シェルター研究会	①理事会 ②SATOCOコア会議 ③被害者支援フォーラム ④三者会議 ⑤大津市男女共同参画審議会 ⑥贖罪寄付金受領

月	養成 研修 講師	広報 啓発	調査研究 表彰	会議 フレイジング その他
11 月	①特別カウンセリング ②個別研修(ケース検討) ③二次受傷心のケア ④月例研修会(発達障害) ⑤膳所高校授業講師 ⑥DV相談員専門研修会開講 ⑦大津市職員研修会講師 ⑧甲賀市特別相談会	①啓発活動(彦根) ②啓発活動(守山) ③啓発活動(大津京) ④啓発活動(大津市役所) ⑤啓発活動(甲賀市役所) ⑥啓発活動(栗東市役所) ⑦啓発活動(木之本) ⑧会館壁面横断幕設置 ⑨パネル展示(県庁) ⑩会報誌配布 ⑪取材(京都新聞) ⑫取材(中日新聞) ⑬イエローシート活動	①SATOCO10周年研究会 ②にんしんSOS研究会 ③デートDV研究会 ④規程改訂研究会 ⑤米原市シェルター研究会	①SATOCOコア会議
12 月	①特別カウンセリング ②二次受傷カウンセリング ③個別研修(ケース検討) ④月例研修会(聴き方) ⑤DV相談員専門研修修了式 ⑥木之本中学校授業講師	①啓発活動(近江八幡市) ②取材(中日新聞) ③取材(読売新聞)	①SATOCO10周年研究会 ②にんしんSOS研究会 ③デートDV研究会 ④規程改訂研究会 ⑤米原市シェルター研究会	①会計会議 ②県会議員来所 ③三者会議

月	養成 研修 講師	広報 啓発	調査研究 表彰	会議 フレイジング その他
1 月	①特別カウンセリング ②個別研修(ケース検討) ③二次受傷心のケア ④SATOCO合同研修会 ⑤DV相談員専門研修総括 ⑥日本虐待防止学会研修会 ⑦近江兄弟社中学授業講師 ⑧市町担当課職員 性暴力研修会講師(2回)	①イエレン啓発活動 ②取材(京都新聞)	①SATOCO10周年研究会 ②にんしんSOS研究会 ③デートDV研究会 ④規程改訂研究会 ⑤性暴力予防研究会	①寄付受領 ダイハツ労組第一支部 ②保育園事故関係者会議
2 月	①特別カウンセリング ②二次受傷カウンセリング ③個別研修(ケース検討) ④月例研修会(相談RP) ⑤びわこ学院大学こども園 性暴力予防研修会講師 ⑥DMORT模擬遺族(警察) ⑦コーディネーター研修 ⑧内閣府研修(ZOOM)	①取材(中日新聞) ②取材(京都新聞)	①SATOCO10周年研究会 ②にんしんSOS研究会 ③デートDV研究会 ④性暴力予防研究会	①理事会 ②三者会議 ③再犯防止関係者会議 ④SATOCO会議 ⑤内閣府聴き取りzoom ⑥なくそう犯罪県民会議 ⑦本部長来所 ⑧長浜署経由寄付受領 ⑨草津市男女共同参画審議会 ⑩県内募金箱回収

月	養成 研修 講師	広報 啓発	調査研究 表彰	会議 フレイジング その他
3 月	①特別カウンセリング ②二次受傷カウンセリング ③個別研修(ケース検討) ④月例研修会(相談RP) ⑤京都SARA研修会講師 ⑥大津商業高校授業講師 ⑦野洲市社協研修講師	①取材 (北海道新聞) ②出演依頼 (NHK)	①SATOCO10周年研究会 ②にんしんSOS研究会 ③デートDV研究会 ④性暴力予防研究会 ⑤法テラス調査報告 ⑥被害者支援研究会 (検察・弁護士・OVSC)	①総会 ②県民センター担当来所 ③全国NW理事打合せ ④県内募金箱回収 ⑤長浜市議会質問原稿 ⑥長浜市議来所 ⑦栗東市担当課来所 ⑧大津市担当課来所 ⑨県職員退職挨拶来所 ⑩本部長離任挨拶(電話)

公益社団法人おうみ犯罪被害者支援センター 相談支援集計(R4.4~R5.3)

	4月	5月	6月	7月	8月	9月	10月	11月	12月	1月	2月	3月	合計
525-8103	111	128	213	246	179	192	159	139	170	192	177	124	2030
521-8341	49	80	78	44	62	86	77	83	58	51	133	151	952
計	160	208	291	290	241	278	236	222	228	243	310	275	2982
累計	160	368	659	949	1190	1468	1704	1926	2154	2397	2707	2982	
R3年度累計	205	433	758	975	1224	1425	1677	1950	2163	2395	2592	2800	

新規 8103 88ケース

8341 78ケース

相談方法	4月	5月	6月	7月	8月	9月	10月	11月	12月	1月	2月	3月	合計
電話	95	104	143	154	130	148	131	105	106	123	110	129	1478
面接	5	9	7	12	0	9	7	8	2	5	5	4	73
メールFAX郵便	48	78	112	89	86	86	73	83	82	84	149	94	1064
直接的支援	12	17	29	35	25	35	25	26	38	31	46	48	367
計	160	208	291	290	241	278	236	222	228	243	310	275	2982

性別	4月	5月	6月	7月	8月	9月	10月	11月	12月	1月	2月	3月	合計
男	41	94	106	97	73	72	53	73	80	106	168	88	1051
女	119	114	185	193	168	206	183	149	148	137	142	187	1931
計	160	208	291	290	241	278	236	222	228	243	310	275	2982

相談者	4月	5月	6月	7月	8月	9月	10月	11月	12月	1月	2月	3月	合計
被害者本人	65	67	104	101	76	78	86	79	70	64	63	86	939
親族等	19	41	56	63	59	62	56	51	62	48	73	73	663
他	76	100	131	126	106	138	94	92	96	131	174	116	1380
計	160	208	291	290	241	278	236	222	228	243	310	275	2982

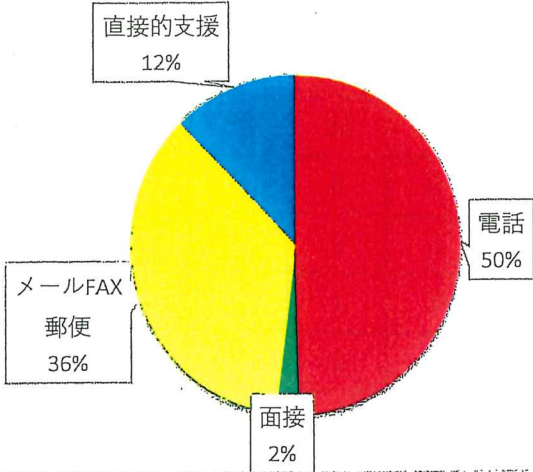
結果	4月	5月	6月	7月	8月	9月	10月	11月	12月	1月	2月	3月	合計
傾聴・終了	9	10	16	9	22	18	19	18	10	10	13	11	165
紹介・引継	0	1	1	1	1	1	0	0	1	0	0	0	6
継続	151	197	274	280	218	259	217	204	217	233	297	264	2811
計	160	208	291	290	241	278	236	222	228	243	310	275	2982



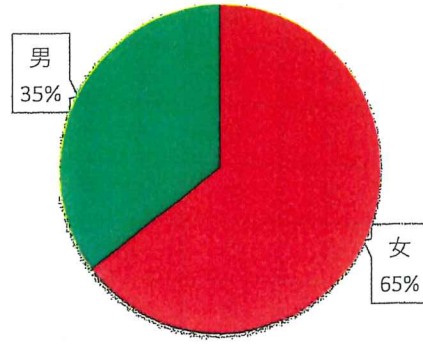
犯罪種別	4月	5月	6月	7月	8月	9月	10月	11月	12月	1月	2月	3月	合計
殺人等	7	26	20	27	3	16	11	8	5	30	71	43	267
強盗	0	0	0	0	0	0	0	0	0	0	0	0	0
強姦性交	74	92	85	79	58	86	62	59	70	56	40	73	834
監護者性交	3	1	0	0	0	11	0	0	0	0	0	1	16
強制猥褻	18	13	66	114	117	79	61	57	66	86	108	74	859
監護者猥褻	0	0	0	0	0	0	0	0	0	0	0	0	0
性被害その他	0	0	4	1	5	19	16	9	3	1	3	8	69
暴行・傷害	17	6	16	14	19	19	31	36	19	7	39	32	255
交通事故危険	0	2	11	2	5	0	4	1	14	5	0	2	46
交通事故死亡	0	2	5	1	1	1	2	5	4	20	19	6	66
交通事故他	17	24	17	19	6	7	0	12	6	1	2	1	112
財産的被害	6	11	26	20	8	2	3	3	7	3	5	15	109
DV	9	3	20	6	11	19	20	5	11	8	5	8	125
ストーカー	1	0	3	0	0	0	0	1	5	1	2	0	13
虐待	0	1	0	0	0	0	0	0	0	0	0	0	1
他の身体犯	0	0	1	0	0	6	1	0	0	2	0	0	10
犯罪以外死別・自死	1	14	2	4	3	4	3	6	2	5	6	4	54
犯罪以外災害	0	0	0	0	0	0	0	2	10	6	6	0	24
以外不安・その他	7	13	15	3	5	9	22	18	6	12	4	8	122
計	160	208	291	290	241	278	236	222	228	243	310	275	2982

相談支援概要	4月	5月	6月	7月	8月	9月	10月	11月	12月	1月	2月	3月	計
心理的支援	88	90	127	152	138	126	112	109	87	88	77	97	1291
経済的支援	0	2	14	10	4	15	7	30	2	6	13	6	109
医療的支援	3	1	0	13	3	10	3	0	3	0	2	4	42
生活福祉的支援	16	5	17	7	5	8	3	4	9	16	5	15	110
司法的支援	47	105	125	102	88	112	107	76	124	130	205	147	1368
継続・他	6	5	8	6	3	7	4	3	3	3	8	6	62
計	160	208	291	290	241	278	236	222	228	243	310	275	2982

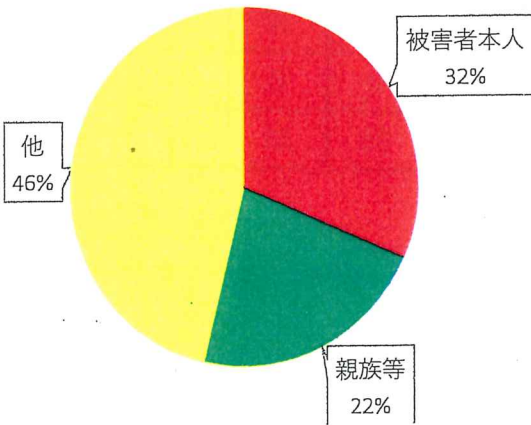
### 相談方法



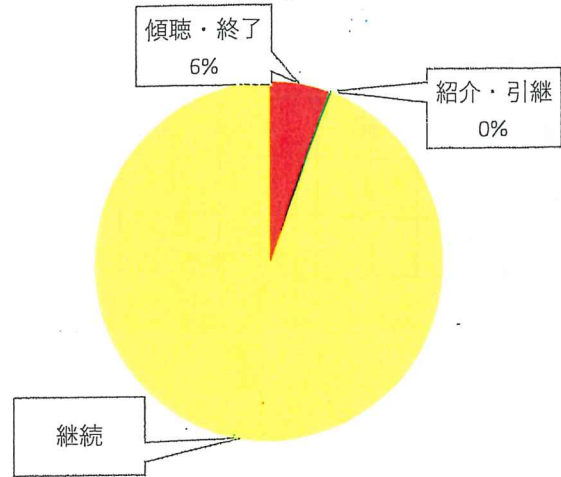
### 性別



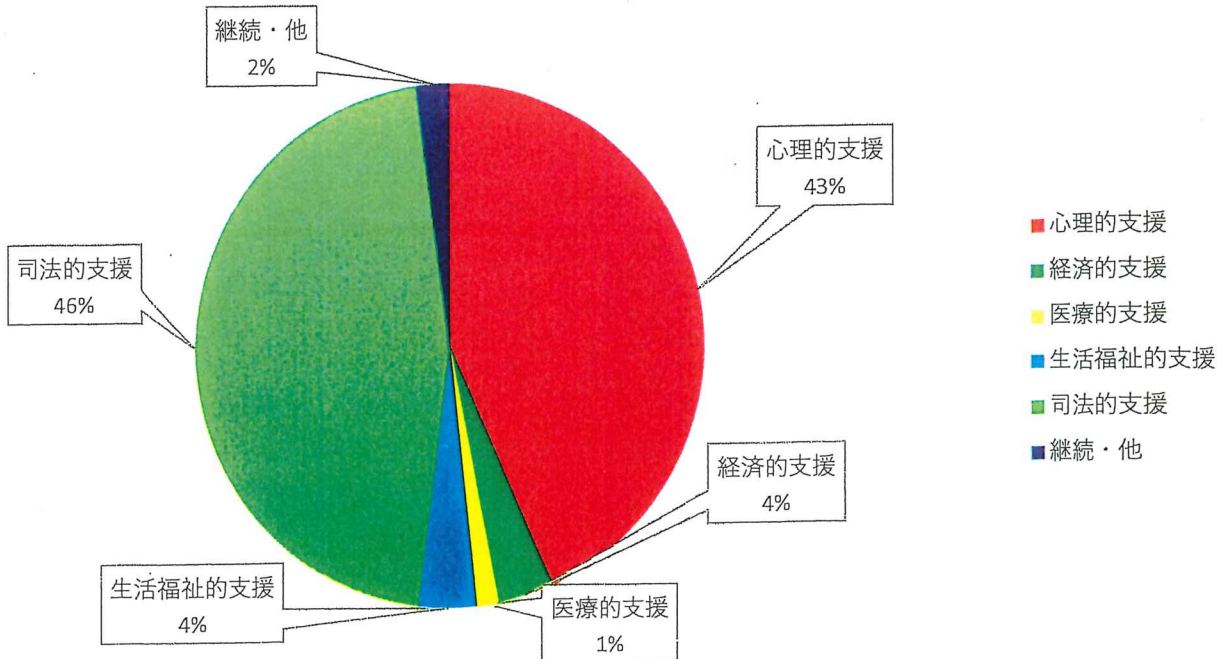
### 相談者



### 結果

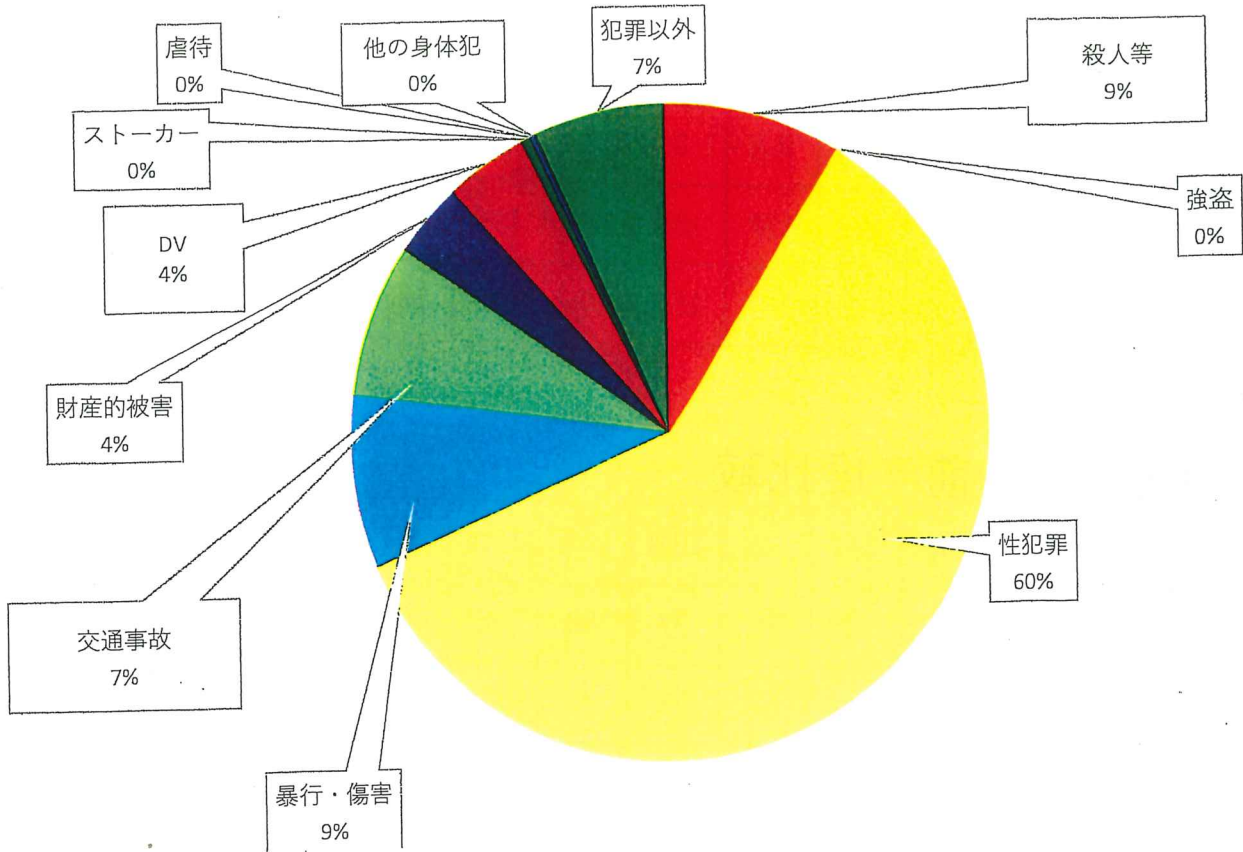


### 支援概要

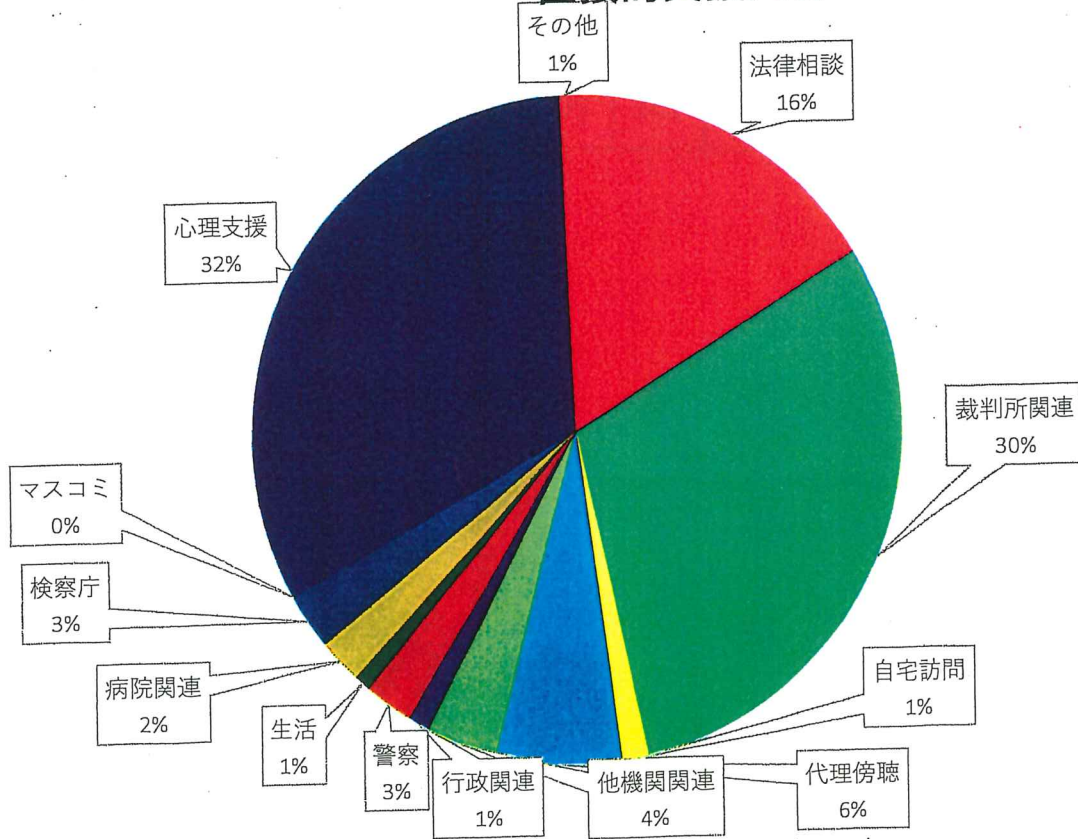


直接支援	4月	5月	6月	7月	8月	9月	10月	11月	12月	1月	2月	3月	合計
法律相談	4	3	8	7	5	6	2	2	10	1	2	10	60
裁判所関連	2	0	6	11	5	3	12	7	10	15	23	17	111
自宅訪問	0	0	0	0	0	0	0	5	0	0	0	0	5
代理傍聴	0	3	0	3	2	1	1	1	3	2	6	1	23
他機関関連	0	0	0	2	0	3	0	0	1	1	3	3	13
行政関連	0	0	0	0	0	1	0	0	2	1	0	0	4
警察	0	0	1	0	0	3	0	0	0	1	2	2	9
生活	0	0	1	1	0	0	0	0	0	0	1	0	3
病院関連	0	0	0	0	0	4	0	0	1	0	1	2	8
検察庁	1	0	1	1	0	1	3	3	0	0	0	0	10
マスコミ	0	0	0	0	0	0	0	0	0	0	0	0	0
心理支援	5	10	12	10	13	13	7	8	11	10	8	12	119
その他	0	1	0	0	0	0	0	0	0	0	0	1	2
計	12	17	29	35	25	35	25	26	38	31	46	48	367

## 被害種別

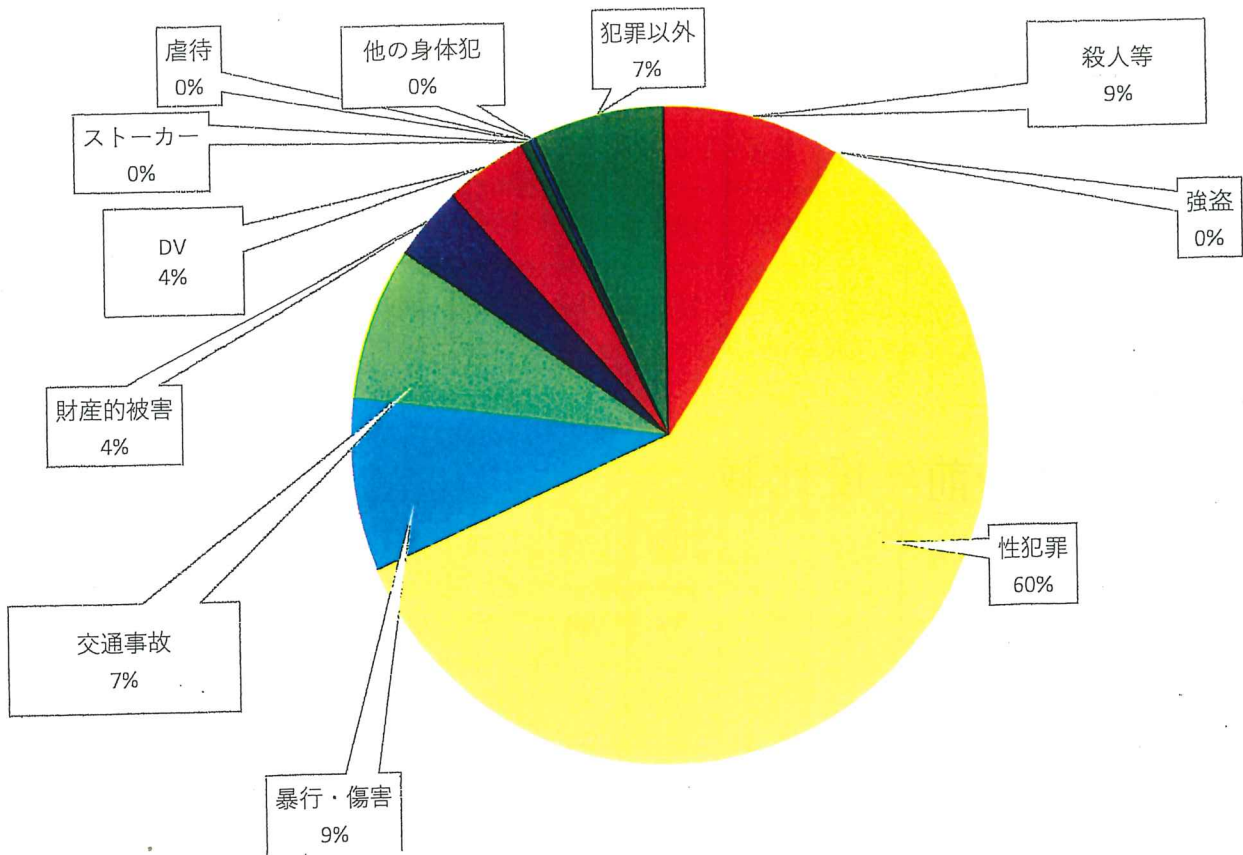


## 直接的支援内容

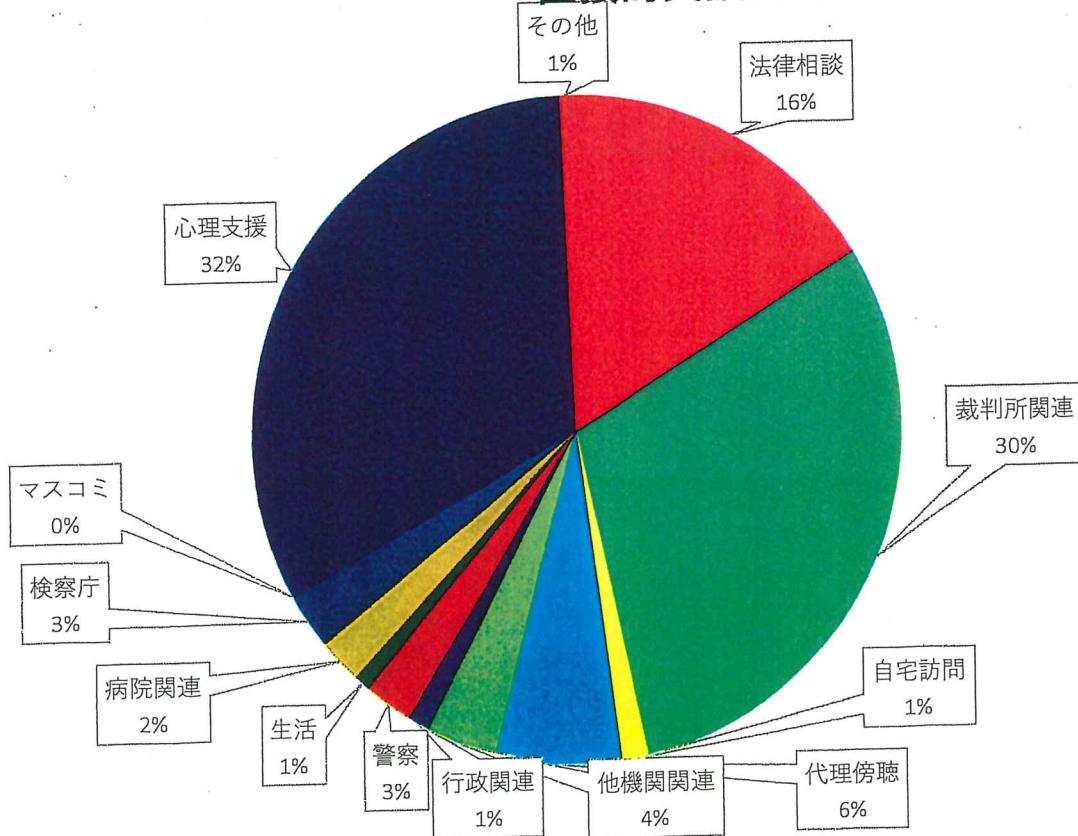




## 被害種別



## 直接的支援内容



## はいおうみ相談件数

	4月	5月	6月	7月	8月	9月	10月	11月	12月	1月	2月	3月	合計
4年度	111	128	213	246	179	192	159	139	170	192	177	124	2030
3年度	128	126	200	144	136	137	159	196	130	185	151	164	1856

## サポートテレホン前年度比較

	4月	5月	6月	7月	8月	9月	10月	11月	12月	1月	2月	3月	計
4年度	49	80	78	44	62	86	77	83	58	51	133	151	952
3年度	77	102	125	73	113	64	93	77	83	47	46	44	944

## OVSC合計件数前年度比較

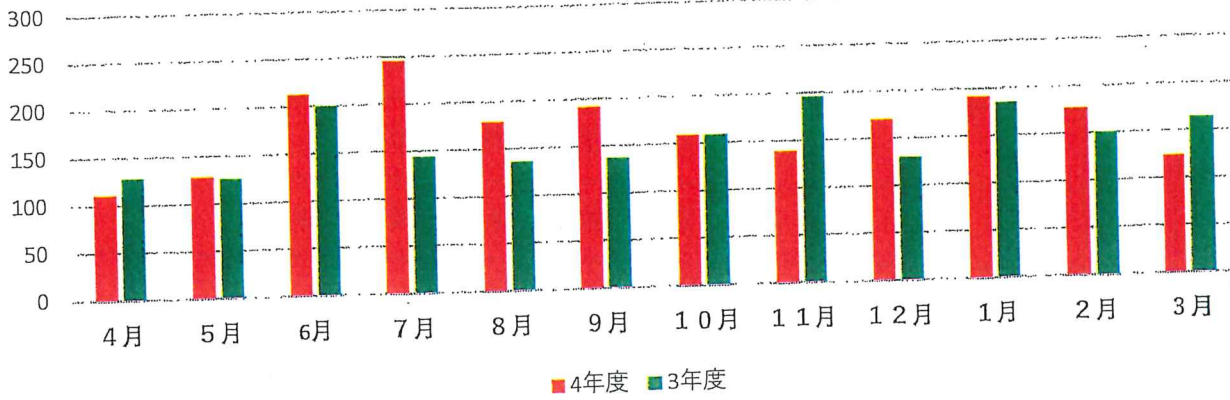
	4月	5月	6月	7月	8月	9月	10月	11月	12月	1月	2月	3月	計
4年度	160	208	291	290	241	278	236	222	228	243	310	275	2982
3年度	205	228	325	217	249	201	252	273	213	232	197	208	2800

## OVSC市町別相談支援件数集計

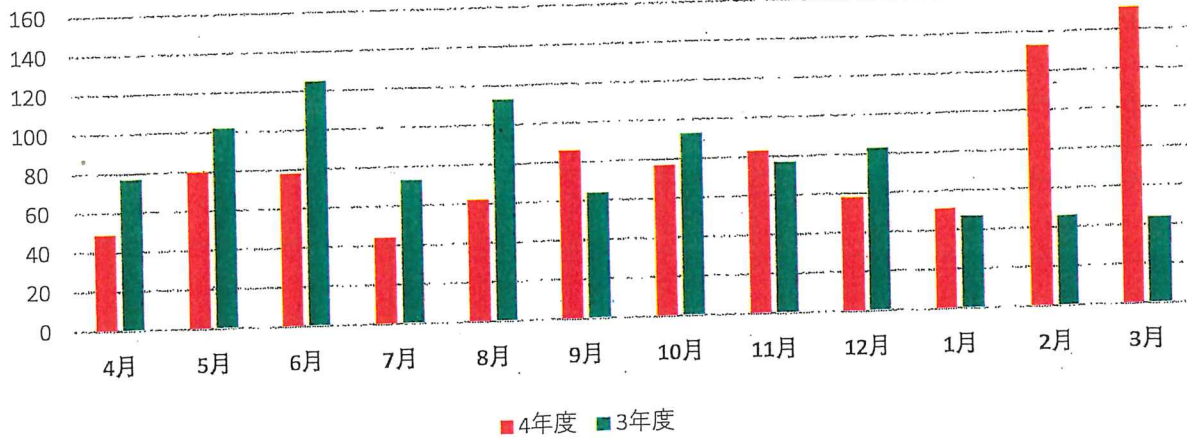
令和4年度

	4月	5月	6月	7月	8月	9月	10月	11月	12月	1月	2月	3月	計
大津市	47	86	103	144	103	103	69	55	63	63	92	97	1025
彦根市	23	8	22	12	6	14	8	25	10	9	8	11	156
長浜市	5	13	25	18	24	33	20	4	14	20	5	17	198
近江八幡市	4	4	5	16	4	1	12	3	1	7	4	1	62
東近江市	0	6	16	2	6	2	16	2	13	4	4	4	75
草津市	37	46	39	34	40	70	44	54	49	40	34	23	510
守山市	14	8	24	21	13	5	20	13	10	4	0	12	144
栗東市	7	12	6	10	2	4	1	11	6	1	1	1	62
湖南市	0	0	0	0	0	0	0	0	0	7	37	36	80
甲賀市	1	3	2	0	19	21	17	15	22	40	42	22	204
野洲市	0	1	5	0	1	0	0	0	0	0	0	0	7
高島市	8	6	9	3	4	2	2	5	17	1	3	4	64
米原市	0	0	6	21	7	7	14	4	6	5	0	0	70
日野町	0	0	0	0	0	0	0	0	3	0	0	0	3
竜王町	0	0	0	0	0	0	0	2	0	0	0	0	2
愛荘町	3	0	0	0	0	0	0	3	0	26	71	43	146
豊郷町	0	0	0	0	0	0	0	0	1	0	0	0	1
甲良町	0	0	0	0	0	0	0	0	0	0	0	0	0
多賀町	0	0	0	0	0	0	0	0	1	0	0	0	1
他府県	11	10	24	8	4	11	8	23	10	9	1	1	120
不明	0	5	5	1	8	5	5	3	2	7	8	3	52
計	160	208	291	290	241	278	236	222	228	243	310	275	2982

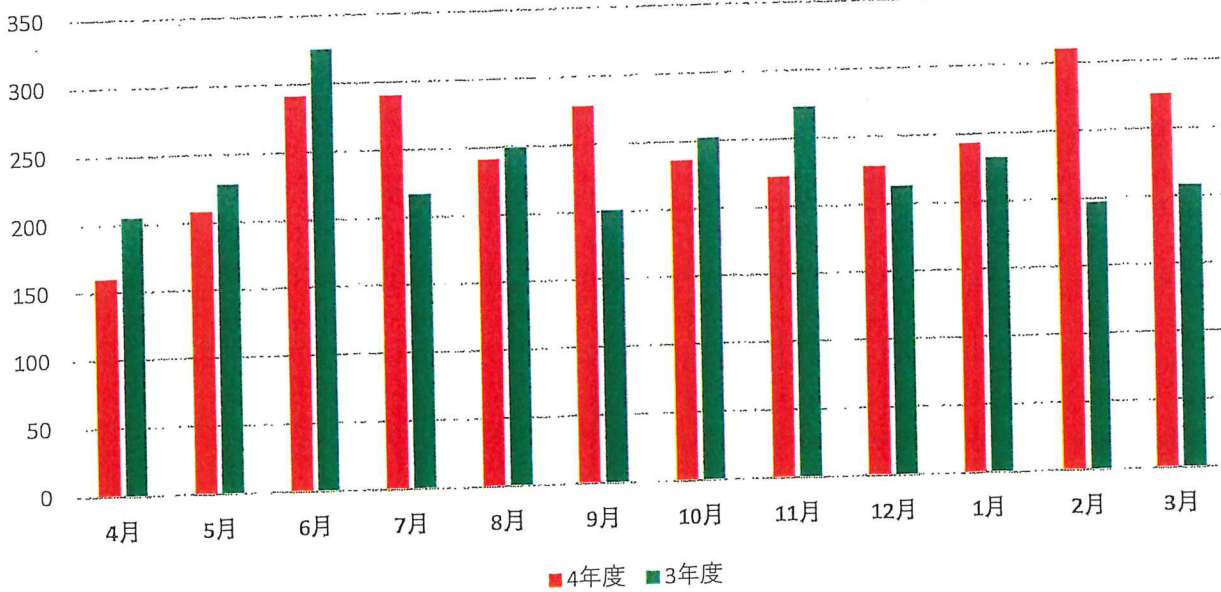
### 8103件数 昨年比



### 8341件数 昨年比

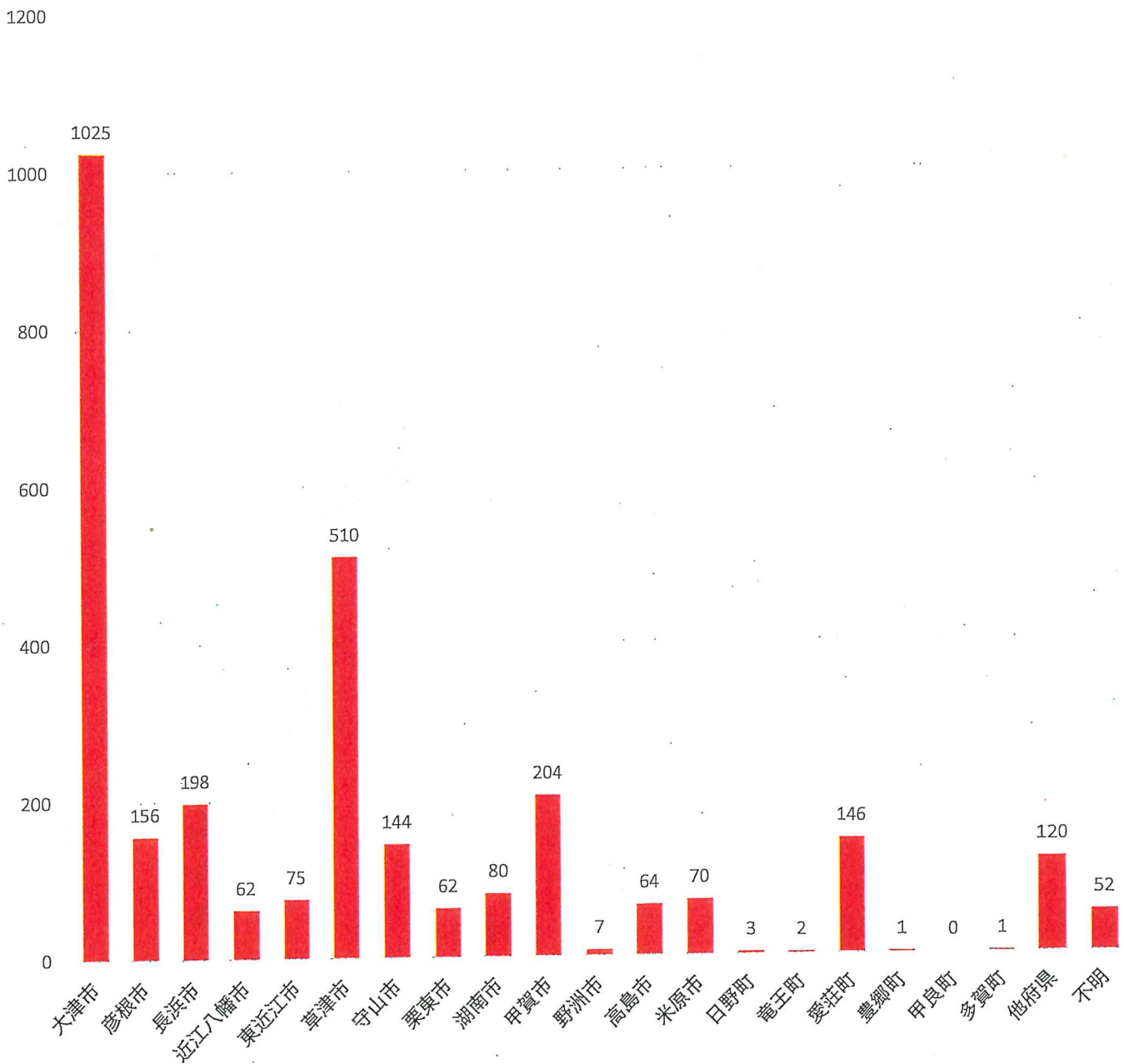


### OVSC総件数 昨年比

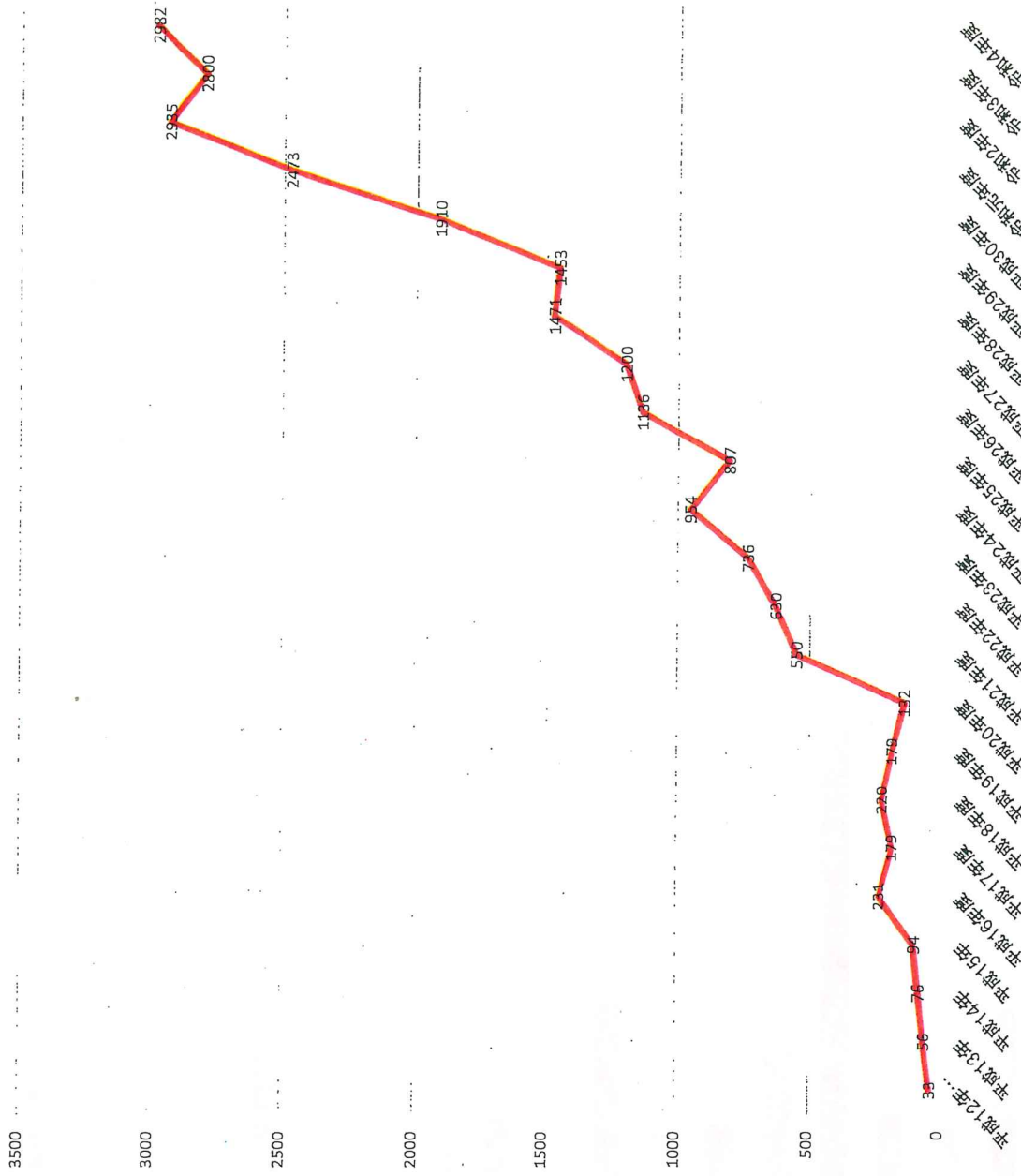




## 市町別相談支援件数



# 相談件数の推移



年度	相談件数	SATOCO	備考
平成12年	33		相談開始 (7/1)
平成13年	56		相談日 週2日 NPO法人
平成14年	76		
平成15年	94		
平成16年度	231		直接支援試行 相談日 週4日
平成17年度	179		
平成18年度	220		
平成19年度	179		
平成20年度	132		大津市へ事務所移転 電話番号変更
平成21年度	550		県、警察委託事業開始 公安委員会指定
平成22年度	630		
平成23年度	736		子ども・青少年局・県民活動 生活課交付金委託事業
平成24年度	954		子ども・青少年局・県民活動 生活課交付金委託事業
平成25年度	807		草津市市民協働事業
平成26年度	1136	222	SATOCO相談開始 内閣府モデル事業
平成27年度	1200	580	内閣府モデル事業
平成28年度	1471	732	内閣府モデル事業
平成29年度	1453	775	コーディネート事業開始
平成30年度	1910	961	公益社団法人へ変更
令和元年度	2473	767	
令和2年度	2935	1011	協定(大津・甲賀・東近江)
令和3年度	2800	1029	協定(日野町)
令和4年度	2982	1319	守山市・竜王町 草津市・栗東市



第2号議案

正味財産増減計算書

令和4年4月1日から令和5年3月31日(決算)まで

法人名:公益社団法人おうみ犯罪被害者支援センター  
事業名:事業全体

(単位: 円)

科 目	当 年 度	前 年 度	増 減
I 一般正味財産増減の部			
經常増減の部			
經常収益			
受取会費	2,375,460	2,485,000	△109,540
正会員受取会費	200,000	230,000	△30,000
賛助会員受取会費(法人)	1,614,120	1,620,000	△5,880
賛助会員受取会費(個人)	561,340	635,000	△73,660
事業収益	397,788	407,580	△9,792
講座受講収益	30,000	70,000	△40,000
講師派遣収益	367,788	337,580	30,208
受取補助金等	20,012,995	18,697,240	1,315,755
受取地方公共団体補助金	1,301,140	1,132,946	168,194
事業受託金	17,771,855	16,504,294	1,267,561
受取民間助成金	940,000	1,060,000	△120,000
受取寄付金	10,995,858	9,884,865	1,110,993
受取寄付金(法人)	7,698,745	4,380,400	3,318,345
受取寄付金(個人)	970,000	1,820,370	△850,370
受取寄付金(他)	1,844,871	2,672,702	△827,831
募金収益	160,963	110,293	50,670
受取寄付金振替額	321,279	901,100	△579,821
雑収益	63,104	181,068	△117,964
受取利息	104	68	36
雑収益	63,000	181,000	△118,000
經常収益計	33,845,205	31,655,753	2,189,452
事業費用			
給料手当	22,840,642	24,285,081	△1,444,439
給料通勤費	13,646,360	14,031,720	△385,360
臨時雇用賃金	884,780	1,024,040	△139,260
法定福利費	164,200	135,436	28,764
研修費	847,167	709,422	137,745
旅費	83,900	38,084	45,816
通信費	610,186	500,308	109,878
消耗什器備品費	511,216	498,454	12,762
消耗品費	131,819	131,819	△131,819
修繕費	700,350	731,264	△30,914
印刷製本費	176,912	193,001	△16,089
広告宣伝費	694,700	609,600	85,100
新聞図書料	275,000	792,000	△517,000
光熱費	28,097	31,218	△3,121
借入金料	400,773	296,631	104,142
諸謝金	1,836,640	2,716,771	△880,131
支払手数料	293,504	211,804	81,700
退職給付引当金繰入	47,237	81,789	△34,552
緊急支援助グル	1,456,000	624,000	832,000
自費	180,000	901,100	△721,100
雑費	3,620	2,340	1,280
管理費	6,117,766	1,790,967	4,326,799
役員報酬	240,000	240,000	
給料	3,411,590	447,960	2,963,630
法定福利費	211,791	78,824	132,967
福利厚生費	35,860	26,400	9,460
旅費	12,800	25,453	△12,653
交通費	35,580	17,660	17,920

正味財産増減計算書

令和 4年 4月 1日から令和 5年 3月31日 (決算) まで

法人名：公益社団法人おうみ犯罪被害者支援センター  
事業名：事業全体

(単位：円)

科 目	当 年 度	前 年 度	増 減
通 信 運 搬 費	83,424	57,857	25,567
減 価 償 却 費	70,381	41,699	28,682
消 耗 什 器 備 品 費		14,646	△14,646
消 耗 品 費	206,688	2,916	203,772
修 繕 費	44,227	21,444	22,783
光 熱 水 料 費	100,193	32,958	67,235
賃 借 料 費	984,159	225,000	759,159
諸 会 費	100,000	100,000	
租 税 公 課	3,580	600	2,980
支 払 手 数 料 費	537,493	457,550	79,943
慶 弔 用 費	40,000		40,000
経 常 費 用 計	28,958,408	26,076,048	2,882,360
評 価 損 益 等 調 整 前 当 期 経 常 増 減 額	4,886,797	5,579,705	△692,908
評 価 損 益 等 計	0	0	0
当 期 経 常 増 減 額	4,886,797	5,579,705	△692,908
経 常 外 増 減 の 部			
経 常 外 収 益			
経 常 外 収 益 計	0	0	0
経 常 外 費 用			
経 常 外 費 用 計	0	0	0
当 期 経 常 外 増 減 額	0	0	0
当 期 一 般 正 味 財 産 増 減 額	4,886,797	5,579,705	△692,908
一 般 正 味 財 産 期 首 残 高	5,918,822	339,117	5,579,705
一 般 正 味 財 産 期 末 残 高	10,805,619	5,918,822	4,886,797
II 指 定 正 味 財 産 増 減 の 部			
受 取 寄 付 金	0	6,999,120	△6,999,120
受 取 寄 付 金		6,999,120	△6,999,120
特 定 資 産 運 用 益	214	175	39
特 定 資 産 受 取 利 息	214	175	39
一 般 正 味 財 産 へ の 振 替 額	△321,279	△901,100	579,821
一 般 正 味 財 産 へ の 振 替 額	△321,279	△901,100	579,821
寄 付 金 振 替 額	△321,279	△901,100	579,821
当 期 指 定 正 味 財 産 増 減 額	△321,065	6,098,195	△6,419,260
指 定 正 味 財 産 期 首 残 高	21,652,351	15,554,156	6,098,195
指 定 正 味 財 産 期 末 残 高	21,331,286	21,652,351	△321,065
III 正 味 財 産 期 末 残 高	32,136,905	27,571,173	4,565,732

貸借対照表

令和 5 年 3 月 31 日現在 (決算)

法人名：公益社団法人おうみ犯罪被害者支援センター  
事業名：事業全体

(単位：円)

科 目	当 年 度	前 年 度	増 減
I 資 産 の 部			
流 動 資 産			
現金預金	13,782,750	7,607,410	6,175,340
現 金	241,955	194,884	47,071
当 座 預 金	3,529,703	1,773,885	1,755,818
普通預金	86,273	315,673	△229,400
普通預金 1	9,924,818	5,322,967	4,601,851
普通預金 2	1	1	
流動資産合計	13,782,750	7,607,410	6,175,340
固 定 資 産			
特 定 資 産			
人材育成準備資金	15,262,215	15,403,341	△141,126
緊急支援準備資金	6,069,071	6,249,010	△179,939
特定資産合計	21,331,286	21,652,351	△321,065
その他固定資産			
什器備品	200,778	41,699	159,079
その他固定資産合計	200,778	41,699	159,079
固定資産合計	21,532,064	21,694,050	△161,986
資産合計	35,314,814	29,301,460	6,013,354
II 負 債 の 部			
流 動 負 債			
預り金	88,309	66,287	22,022
退職給与引当金	3,120,000	1,664,000	1,456,000
流動負債合計	3,208,309	1,730,287	1,478,022
負債合計	3,208,309	1,730,287	1,478,022
III 正 味 財 産 の 部			
指 定 正 味 財 産			
寄付金	21,330,639	21,651,918	△321,279
特定資産受取利息	647	433	214
指定正味財産合計	21,331,286	21,652,351	△321,065
一 般 正 味 財 産	10,775,219	5,918,822	4,856,397
正 味 財 産 合 計	32,106,505	27,571,173	4,535,332
負債及び正味財産合計	35,314,814	29,301,460	6,013,354

財 産 目 録

令和 5 年 3 月 31 日現在 (決算)

法人名：公益社団法人おうみ犯罪被害者支援センター

事業名：事業全体

(単位： 円)

貸借対照表科目	場所・物量等	使用目的等	金額
(流動資産)			
現金	手元保管	運転資金として	241,955
当座預金	郵便振替口座	受取会費振込口座	3,529,703
普通預金 ゆうちよ	株式会社ゆうちょ銀行	運転資金として	86,273
普通預金 滋賀 1	株式会社滋賀銀行県庁支店	運転資金として	9,924,818
普通預金 滋賀 2	株式会社滋賀銀行県庁支店	運転資金として	1
流動資産合計			13,782,750
(固定資産)			
特定資産			
人材育成準備資金	株式会社滋賀銀行県庁支店	人材育成の準備資産	15,262,215
緊急支援準備資金	株式会社滋賀銀行県庁支店	被害者緊急支援資産	6,069,071
その他固定資産			
什器備品	会計ソフト	公益目的事業に使用	200,778
固定資産合計			21,532,064
資産合計			35,314,814
(流動負債)			
未払金	給与未払金	給与未払金	
預り金	源泉所得税等	源泉所得税・雇用保険料・住民税	88,309
退職給与引当金	退職給与引当金	退職給与引当金	3,120,000
流動負債合計			3,208,309
負債合計			3,208,309
正味財産			32,106,505



## 監 査 報 告 書

私たち監事は、令和4年度（令和4年4月1日から令和5年3月31日）における事業及び会計について監査しましたので、以下のとおり報告します。

### 1 監査方法

各監事は、業務及び財産の状況を調査し、当該事業年度に係る事業報告及び決算書について検討いたしました。

なお、決算書については、会計帳簿及びこれに関する資料の調査を行い、当該事業年度に係る計算書類（貸借対照表及び正味財産増減計算書）及び付属明細書並びに財産目録について検討いたしました。

### 2 監査の結果

- (1) 事業報告書の内容は、真実であると認めます。
- (2) 理事の職務執行に関する不正の行為又は法令もしくは定款に違反する重大な事実は認められません。
- (3) 計算書類及びその付属明細書並びに財産目録は、法人の財産及び収支の状況をすべての重要な点において適正に表示しているものと認めます。

令和 5 年 5 月 10 日

公益社団法人おうみ犯罪被害者支援センター

監事

西村 優



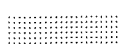
監事

中村 栄一



(公社)おうみ犯罪被害者支援センター役員名簿案

理 事	荒 川 葉 子	弁護士(荒川法律事務所)
	岩 井 啓三郎	岩井会計事務所
	小 椋 秀 男	(株)平和堂 総務部長
	佐 野 広 則	佐野税理士事務所
	鈴 木 葉 子	公認心理師
	大 道 良 夫	滋賀銀行相談役
	辻 本 哲 士	医師(県立精神保健福祉センター所長)
	寺 田 淳 子	看護師
	西 嶋 栄 治	元滋賀県副知事
	原 田 篤	元警察官(刑事部長)
	林 茂	事務局長
	一 杉 正 仁	滋賀医科大学教授
松 村 裕 美	支援局長	
監 事	竹 内 雅 和	弁護士(さとやま法律事務所)
	中 村 栄 一	税理士(中村栄一税理士事務所)



新規役員