

子育てしやすい
未来をつくる……



一般社団法人 信州子育てみらいネット

<https://chikihoiku.net>



代表理事 山岸裕始

ご挨拶

古きよき時代の子育て環境を地域と一緒に作りあげていきたい。それが私たちの想いです。

戦後の日本は「なんて豊かな国なのだろう」と言われていました。それは大人たちが十分な食事もとれず痩せ細っていても、子どもたちは血色がよい顔で、元気に走り回っていたからです。社会全体で子どもを大切にしている「子どもは宝」という理念が染み渡っていました。

また、私が子どもの頃、家には祖父母、曾祖母がいて、年に何度も親戚の集まりがありました。一步外に出ると隣組の人から声をかけられ、犬を散歩する家庭とふれあう。子育ては「地域で行う」という風土がありました。

「みらいく」という名称は【未来・育児・共育】を地域と一緒に保育園で行いたいという想いで名付け、保育園を運営をしています。日本の未来を支える子どもを地域で育てていきましょう！



「子育てしやすい未来」を創造するために。

一般社団法人信州子育てみらいネットは

「子育てしやすい未来をつくる」ことをミッションとしています。

地域住民や保護者の皆さま、仕入先の方々など、

法人運営に携わるすべての方と確かな信用・信頼関係を築き、

笑顔あふれる未来をつくる地域社会の一端を担っていきます。



Guidelines

価値観・行動指針

ミッションを具現化するために、私たちは多種多様な仕事の方法、価値観を尊重し合い、個々の違いや個性を認め、それぞれ立場と職種を超えてお互いの希望を理解し、十分な議論を重ねて最良の道をとらに見出します。そのうえで、助け合い、感謝する職場環境を創造します。

そして、「子育てしながら働きやすい組織」をめざし、仕事のスピードより質を重視。職員同士がコミュニケーションを取りながら慎重に仕事を進めていく意識をもち、積極的に地域に出て法人の運営に多くの人々の参加を募る“開かれた”保育事業を営むことで、法人全体で一体感をもって地域の発展と心豊かな子どもを育む社会の構築に貢献します。



Content
01
事業紹介

子育て世代が安心して子どもを預けて働くことができるよう、幅広い事業を展開しています。

長野県北信地域を中心に、現在5園の企業主導型および地域型（認可）の保育園「みらいく」を運営し、病児・病後児保育室も設けています。

Content
02
職種紹介

日々の保育の充実と働きやすい環境づくりのため、さまざまな職種を配置し、十分な職員数を確保しています。

一人ひとりの園児に応じた給食や病児・病後児保育など、安心安全な保育環境を整える「みらいく」には、保育士をはじめとする幅広い仕事があります。



Obuse

企業
主導型
病児
病後児
保育

みらいく小布施

無垢の天然木をふんだんに使用した「うち」のような保育園。家庭的な雰囲気なかで、のびのびと保育しています。

[長野県上高井郡小布施町福原54-5 ☎026-214-6730]



Takada

企業
主導型
病児
病後児
保育

みらいく高田

こだわりの木材を使った、温かみがある開放的な園舎。子どもたちの個性を大切に保育をしています。

[長野県長野市高田562-1 ☎026-262-1530]



Sanacho

企業
主導型
病児
病後児
保育

みらいく早苗町

長野市役所から徒歩5分の立地。駅前で就労する方にとって小さなお子さまの近くで働ける便利な環境です。

[長野市早苗町41-3 みらいくビル1階 ☎026-214-7720]



Night Nursery

企業
主導型
病児
病後児
保育

夜の保育園みらいく

夜のゆっくりとした時間のなかで、一人ひとりに寄り添い、家庭のように温かな保育を大切にしています。

[長野市早苗町41-3 みらいくビル2階 ☎026-214-1488]



Miraiku

地域型
(認可)

みらいく保育園

一人ひとりのお子さま、保護者の方と丁寧にに関わり、きめ細やかな保育を大切にしています。

[長野県長野市西三才2280-1 ☎026-262-1572]

病児・病後児保育
おひさま

お子さまが病気になってしまったけれど仕事を休めない方は、保育士、看護師がいる病児・病後児保育室「おひさま」を利用できます。「みらいく小布施」「みらいく高田」「みらいく早苗町・夜の保育園みらいく」で実施しています。



「子どもたちの成長を日々実感できる」保育士

小規模保育のアットホームな現場で、主に0～2歳の未満児の保育に携わります。地域とのつながりを大切にし、SNSを活用した積極的な情報発信やマスコミの取材などにも柔軟に対応している“開かれた保育園”であることを意識して勤務します。

「子どもたちの健康を守る」看護師

病気の治療中または回復期の子どもを預かる病児・病後児保育を主に担当します。また、感染症対策のほか、手洗いや心肺蘇生の講座といった職員向けの保健指導も行います。病児・病後児がいない場合は、保育士のサポート業務を担います。



「子どもたちの笑顔を支える」栄養士

契約農家から入荷する野菜や地元業者によるパンなどの食材を選び、栄養バランスを考慮した献立を作成します。アレルギーや離乳食にも対応し、一人ひとりの園児に合わせた調理を行うほか、食事の大切さを教える食育も担当します。

「保育の現場で働きながら勉強ができる」保育補助員

保育士の資格がない方にお任せする、掃除や片付け、準備など、保育士をサポートする仕事です。なお、今後資格を取得したい方には試験勉強のテキスト代や受験費用を法人が補助し、現場で働きながら保育実務を積むことができるメリットもあります。



保育士を目指す方におすすめ！



「職員を多方面からサポート」保育事務員

保育士のサポートからイベントの資料作成、人事・労務管理、経理、電話・来客対応、広告制作、畑を所有する園（みらいく小布施・みらいく高田）では畑の管理など、多岐にわたった業務に携わります。ときには副施設長としての業務も担うなど、「みらいく」の運営を理解し、園を支える事務的な役割です。

求める人物像

私たちが大切にしているのは、地域に“開かれた”保育園であることです。そこで、広い視野をもち、園内での子どもたちとのふれあいだけでなく、当法人が地域の一端を担っていることを理解し、地域活動や地区の行事等に積極的に参加できる方、近隣に元気に挨拶ができる方を求めています。

職員は10代の新人保育士から、出産・子育てを経験して復帰した職員、60代のベテラン保育士まで幅広い年齢層が勤務し、よりきめ細かな配慮と丁寧な仕事に努めています。なお、高齢者雇用を促進するため、2017年度から定年年齢を60歳から66歳に引き上げました。



一緒に働きませんか？

「みらいく」ってどんな職場？

保育の職場は数多くありますが、なぜ「みらいく」を選んだの？
実際に働くふたりの保育士に、「みらいく」の特徴や魅力、職場の雰囲気、仕事のやりがいを聞きました。

Interview 01

ブランクがあっても大丈夫！

充実の研修と温かい環境で復帰の不安を解消

みらいく小布施勤務 保育士 関口 まゆみさん

出産・子育てを経て、7年ぶりに保育士に復帰

以前に保育士として働いていましたが、結婚・出産を機に退職し、別の仕事に就いていました。しかし子育てが落ち着いてきたため、保育士としての復帰を考えていた頃、当法人の保育士募集のチラシを見たのが入職のきっかけです。7年ほどブランクがあり、変化の大きい保育現場で再び働けるのか不安はありましたが、いざ働き始めると優しい先生ばかりで研修制度も整っていたため、すぐに職場に馴染めました。

以前に勤めていた大規模の保育園と比べて感じるのは、小規模保育のゆったりとした家庭的な雰囲気の中で働く醍醐味です。以前の保育園には3歳以上児がいたこともあり、行事に追われることが少なく、未満児は見るだけの保育になりがちでした。ところが当法人は未満児しかいないため、運動会でもこじんまりとした親子競技など、未満児の集中力が持続して楽しめる行事づくりが可能。小規模なので一人ひとりに目を配れ、きめ細かな保育ができます。また、園全体が和気あいあいとした雰囲気、で、「みらいく小布施」は畑もあるのでサツマイモ掘りなどの収穫体験をしたり、契約農家から届く葉っぱ付きのニンジンなどの食材を子どもたちに見せたりといった体験が提供できるのも魅力です。

アットホームな小規模保育の
魅力を感じています！



楽しく働きやすく明るい職場環境

保育で意識しているのは、いつも笑顔で私自身も楽しんで仕事をする。保育士が楽しそうに働いていれば子どもたちも自然と楽しくなると思い、職員同士も仲よく明るい職場になるよう努めています。子どもたちは大人が想像しないようなごっこ遊びを考えたり、大人の口調を真似たりと、日々可愛く面白い発見があります。それを先生たちと共有するのも楽しい時間です。

そんな保育士の仕事のやりがいは、子どもたちの成長を身近に見られること。特に未満児は、ハイハイから急に歩けたり、言葉を覚えたりと、行動や自己表現の幅が広がる時期です。一方で第一次反抗期にもあたるため、トイレや着替えは試行錯誤の連続。うまくいったときのうれしさを楽しんで反抗期と戦っています。また、一人として同じ子はいませんし、日によってできたりできなかったりの差があるからこそそのやりがいもあり、ベテランの先生方の経験を参考にさせてもらったりと、職員同士の情報共有も自分自身の成長になっています。さらに、有給休暇を取得しやすい環境も当法人ならではの魅力。我が子の体調不良で急に早退することになってすぐに対応してもらえ、快く送り出してもらえるので本当に助かっています。



Interview 02

子どもたちの成長を身近で見守れ、 一人ひとりに寄り添える小規模保育の魅力

みらいく保育園勤務 保育士 鹿住 莉紅さん

子どもたちに癒されて
毎日楽しく働いています！



安全を第一に、未満児の可愛さに癒される日々

昔から保育士になるのが夢で、保育士の専門学校に通っていた就職活動中に当法人を見学し、未満児専門の小規模な保育園で家庭的な雰囲気を大切にしているところに惹かれて入職を決めました。また、先生方が優しく接しやすいことも後押しになりました。

現在は2歳児を担当しています。安全を第一に、子どもたちの笑顔をたくさん引き出し、一緒に笑いながら過ごせるよう心がけています。また、子どもたちの持ち物や保護者とのやりとりから夢中になっているキャラクターなどを知り、反抗期のトイレトレーニングの声がけに活用するなどの工夫も重ねています。そうしたなかで、日々子どもたちの成長を感じることができるのが大きなやりがい。また、今の子どもたちのヒーローやトレンドを知り、若返ることができるのは、この仕事ならではの特権です。さらに未満児ならではの可愛らしい姿をたくさん見て癒され、「明日も頑張ろう」という活力を得られるのも、この仕事の醍醐味だと感じています。

そうしたなかで特に印象に残っているのは、トイレトレーニングです。昨年担当していた子どもが急にオムツではなく布パンツを履いてきて、そこからトントン拍子にトイレトレーニングができるようになりました。子どもはきっかけがあるとどんどん成長するなど実感した瞬間でした。

新人教育がさらに進化。より働きやすい職場へ

職場はアットホームな雰囲気、大きな心で見守ってくださる先生ばかり。また、小規模保育なので子どもたち一人ひとりとじっくり関われる時間が多く、スキップがたくさんできるのも嬉しく思っています。国が定めた保育士の配置基準は、2歳児の場合、概ね6人に対して1人の保育士が配置されますが、当法人は6人の園児を2人の保育士が見ているので、反抗期の子どもにもゆっくりと寄り添うことができます。

今はまだ働き始めて2年目なのでわからないことも多く、反抗期の子どもの気持ちに引っ張られてしまうこともありますが、心のゆとりをもって子どもの気持ちをしっかり受け止められるようになることがこれからの目標です。

また、当法人は今年からさらに新人保育士の教育や育成に力を入れ、「育成指図書」なるものもできました。その教材が周囲の先生方と話すきっかけにもなっているようで、新卒や転職で入職してきても働きやすい環境が整っていると感じます。こうした制度は年々充実し、今は法人全体がよりよい方向に進んでいますし、当法人はグループ経営をしているため、グループ内の他園を見学について学べるのも魅力。褒め上手や聞き上手な方、わからないことを素直に聞ける方はきっとこの仕事に向いていますし、子どもが好きな方、子どもと一緒に成長したいと思う方にとっては魅力溢れる職場です。新卒の方もぜひ一緒に頑張りましょう！



安全な食材を使った、おいしい給食を日々提供しています。

園で使う食材は、できるだけ地産地消で安全な食材を使用し、アレルギー除去食や月齢に合わせた離乳食にも対応した、手作りの給食を提供しています。また、食の楽しみや親しみを持ってもらえるような食育活動も毎月取り入れています。



楽しくおいしい給食を心がけています！

■ 食育活動計画

子どもの
目指す姿

- 「お腹が空くリズム」が持てる子ども
- 「食べたい物や好きな物」が増える子ども
- 「一緒に食べたい」と思う人がいる子ども

■ 食育活動紹介

年間を通して、季節を感じられる食育活動を行っています。各園の活動をピックアップして紹介します。



春

ミニトマトの苗を植えてみよう

2歳児さんが1人1本ずつミニトマトの苗を植え、植物を育てる経験をしてもらう。



夏

お手伝い活動 とうもろこし

とうもろこしの皮をむく。おやつに茹でとうもろこしにして食べる。



冬

もちつき大会

もちつき大会に参加してもちつきを体験する。ごはんの形からお餅になる過程を見てもらう。

最近の新たな試み紹介 バイクキング給食(高田園)

「自分で選択する」という大切さを育み、食の楽しみを感じてほしいと考えた企画です。主食・おかず・デザート合わせて10品を用意し、園児に自分の食べたいものを選んでもらいました。楽しい雰囲気の中で、普段あまり食べない子がよく食べてくれました。園児がデザートを先に食べることなく、主食もおかずもちゃんと食べていたので、普段の習慣がしっかり身に付いているのだなと感心しました。



■ 園で育てているもの

「植物の成長を観察する」「水やりのお世話をする」「触って感触確かめてみる」「収穫して食べる」など、様々な刺激が子どもの成長を育みます。

みらいく小布施の畑

とうもろこし・じゃがいも・長なす・トマト・きゅうり・ピーマン・ミニパブリカ(プランター)
さつまいも(芋掘りごっこで園児と一緒に収穫)・ミニトマト(プランター)

みらいく高田の畑

ラディッシュ・さつまいも(芋掘りごっこで園児と一緒に収穫)

みらいく保育園の畑

ラディッシュ・ミニトマト(プランター)

みらいく早苗町

ミニトマト(プランター)



お子さまが病気で集団生活ができない時に、 保育園や幼稚園の代わりにお子さまをお預かりします。

保護者の方が仕事を休まず安心して子育てできるようにサポートするための保育施設です。専任の看護師を中心としたスタッフが、保育看護を行います。

■ 病児/病後児保育施設について

対象施設	みらいく高田・みらいく早苗町・みらいく小布施 ご利用には事前登録(無料)が必要です。登録した翌日から施設をご利用いただけます。
対象年齢	病児(病気の急性期): 満1歳~未就学児 病後児(病気の回復期): 生後6ヶ月~未就学児
利用時間	8:45~17:15 ※延長保育はありません。土日、祝日、年末年始はお休みです。
予約時間	電話予約 8:30~ ※ご利用は電話での予約が必要です。キャンセルの場合は早めにご連絡をお願いします。
利用料金	2,000円/日(給食、おやつ込)



体調に合わせて無理なく過ごします

● 病児室での過ごし方

お子さまの体調に合わせて、高熱のときなどは、水分をこまめに摂り、ゆっくり休めるように。症状がないときは、好きな遊びをして過ごしています。お子さまが、安心して過ごせるように心がけています。

● 給食

通常の献立の他に、体調に合わせた食事を提供させていただきます。

新園情報



企業主導型

みらいく小布施第2

静かな住宅街にある2階建ての園舎。広くゆったりとした環境の中で、0歳児、2歳児を中心に子どもたちの発達に合わせた保育をしていきます。

[長野県上高井郡小布施町福原56-1 ☎026-214-3876]



地域型(認可)

みらいく中野園

※写真はイメージです

令和2年4月1日に新しく開園の認可保育園。小規模ならではのアットホームであたたかい保育を心がけます。

[長野県中野市大字吉田字南川原1044番地2 ☎0269-38-8868]

POINT

01 一人ひとりの成長と向き合える アットホームな「小規模保育事業」

国に定められた配置基準以上の職員人数を確保し、発達に大きな個人差がある未満児の保育に家庭的な雰囲気なか、丁寧に寄り添っています。

また、小規模保育なので各園児の日々の小さな変化も見逃すことなく保護者に伝えることができ、コミュニケーションも大切にできる環境です。



MIRAI NET POINT UP 8

信州子育て
みらいネット

8

の特徴

子どもたちに手厚い保育を提供できるのは、
快適な職場環境があってこそ。
「子育てしながら働きやすい組織」をめざし、
職員一人ひとりが生き生きと長く働ける
環境と制度を整えています。

POINT

03 着実に成長できる充実の教育制度。 やりがいと目標をもって働ける！

法人内研修のほか、外部研修も用意しており、希望に応じた視察も可能。
新人保育士や復帰までブランクがある保育士、他施設からの異動や転職をした保育士に向けては1年間のOJT研修を実施しており、入職後、6か月・10か月・12か月ごとに、厚生労働省のジョブカード制度内で定められた内容をもとに作成したチェック項目を設けています。取り組むために伴走者である先輩がおり、全項目を達成すると法人から報酬が提供されます。



POINT

02 我が子が急に病気になっても安心。 融通のきく勤務時間

短時間勤務など、子育てをしながら働ける制度を導入しており、実際に出産・育児を経験している職員が多いこと、また職員数が充実していることにより、子どもの体調不良等による急な早退・欠勤についての理解も深いのが特徴です。

子どもの学校行事に合わせた有給休暇も取得しやすく勤務時間にも余裕があるので、ご自分のお子さんとの時間がしっかり確保できます。

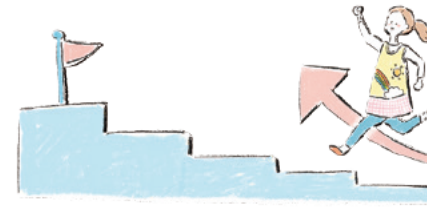
生活リズムや境遇が同じ職員と仕事ができることは心強く、信頼関係も深まります。



POINT

04 努力や頑張りが認められる 公平な評価制度と給与規定

定期昇給制度を取り入れ、給料規定も毎年改定。昇給は年1回、賞与は年2回で、自己評価・上長評価・法人評価によります。昇格には複数の職員の推薦を要し、1~5級までの昇格制度を導入。優秀な職員は飛び級もあり、新たな役職の授与もあります。
また、退職金制度も導入しています。



POINT

06 事業場外みなし労働時間制を導入。 地域活動の参加も仕事の扱いに

園内行事だけでなく、地域の祭りや行事にボランティアや実行委員等で参加したり、町の消防団で業務に携わった場合なども出勤として扱います。子育て休暇もあり、中学生までのお子さんを育てている職員には追加でお休みを付与します。
また、2019年夏から須高ケーブルテレビにて子育て応援番組「子育てポケット」を放送予定。行政による保育無料化の解説や、子ども連れが利用しやすい店紹介など、多彩な子育て情報を発信します。



POINT

07 安心安全な環境・設備のなか のびのびと過ごせる

給食には生産者の顔が見える地産地消で安全な食材をできるだけ使用。アレルギー食をはじめ、食事量や調理方法も園児の体調等に応じて個別対応しています。
また、調湿性・吸湿発散性に優れている無垢材を使用した木の温もり溢れる園舎は、夏は涼しく、冬は暖かく過ごせ、園児たちが裸足で走り回るほど快適です。



POINT

05 産休・育休制度を 取得しやすい風土で ブランクがあっても働ける支援体制

産休・育休制度も充実。休暇中の職員との情報共有などバックアップ体制も整っています。保育士の人数が配置基準以上であること、子育て中の同じ境遇の職員が多いことから、職場全体が制度を取得しやすく、支援ができる雰囲気です。
産休・育休から復帰後の研修等も用意されており、ブランクがあっても安心です。



POINT

08 意見やアイデアが提案しやすい 風通しがよく働きがいのある環境

パート職員の提案から就業規則の改定を行い福利厚生が充実したりと、全職員にとって、働きやすくなるためのアイデアを形にできる環境が整っています。
また、各園の特色や方向性は園長を中心に各園で決められる仕組みで、法人の意志決定には若手職員も参加できるので、自分の成長・キャリアアップにつながります。





MIRAI NET 7 APPROACHES

子育てをしながら働きやすい社会の構築に向け、
子育て支援事業をはじめとした様々な活動を展開しています。
保育園事業としては、2019年度に待機児童が発生した
中野市で行われる小規模保育事業者の公募に参加予定です。

APPROACH

01 ママチャレ Mam Challenges the new Business

子育て中の女性が生き生きと働ける新事業の創出と発展を図るため、新たなビジネスプランを提案する場を提供するコンテスト「ママチャレ」の総合的なサポートに取り組んでいます。

優秀なプランには最高2,000万円の出資等の支援があり、大きな成長や高い付加価値が期待できるプランは、グランプリではなくても法人として事業化に向けてバックアップする場合があります。なお、毎年冬に開催されるコンテストの様子はテレビ信州「冬の祭典」で放送されます。

<http://mamachalle.net/>



APPROACH

02 親子保育園

2018年度に当法人の職員が「ママチャレ」で提案したビジネスプランから実現した事業。

0歳児の子どもと保護者が一緒に通え、保育士が様々なプログラムを提供する場がほしいといったアイデアから「親子保育園」として事業化されました。アイデア自体はグランプリは逃したものの、優れた提案だったことから法人プロジェクトとして立ち上げ、法人として事業に取り組んでいます。



APPROACH

03 ウリコメ信州 The Ultimate Comment to Shinshu

学生対象のプレゼンコンテストで、「ママチャレ」の学生版。「The Ultimate Comment to Shinshu=信州に極論を」の略称で、信州を元気にするアイデアや「信州の売り文句」をプレゼンします。

2019年夏に初開催され、コンテストの様子はテレビ信州「24時間テレビ」時に放送されました。今後も年に1回、夏に継続して開催していく予定です。

<https://ulcomme.net/> <https://www.facebook.com/ulcomme/>



APPROACH

04 みらい塾 miraijyuku

信州の次世代を担う18歳~28歳の若者に、出会いの場、成長の場を提供する「みらい塾」を主催。

月1回程度、トップランナーとして信州を盛り上げている講師を招いて話を聞き、ワークや食事会を行うことで信州の一流を知る交流会を行っています。また、月2回程度の読書勉強会も実施。異業種交流会の役割も果たしています。

ほかに、長野県内で行われる地域貢献イベントにも「みらい塾」として協力しています。

<https://mirai-jyuku.net/>

<https://www.facebook.com/naganomiraijyuku/>



APPROACH

05 地域発！子育て応援番組 子育てポケット

須高ケーブルテレビにて地域で子育てをもっと楽しむために様々な情報をお届けします。毎回テーマに沿って子育てに関する行政サービスや法制度を専門家が分かりやすく解説。

また、子ども連れで行けるランチやカフェ情報、子育て支援施設におじゃまして子育て中のお父さんお母さんが楽しめる場所を紹介しています。

須高ケーブルテレビ 子育てチャンネル

月~金曜(8:00/11:00/14:00/17:00/20:00/23:00)



APPROACH

06 ユースエール認定企業

ユースエール認定企業とは「若者雇用促進法」に基づき、若者の採用・育成に積極的で、離職率や有給休暇取得率、法定時間外労働・所定外労働時間数、育児休業取得率などが一定水準を満たしており、若者の雇用管理の状況などが優良であると厚生労働省が認定した中小企業です。

当法人は厳しいユースエール認定基準を全てクリアし、長野県で6社目、医療・保育分野では初となる「ユースエール認定企業」に選ばれました。



APPROACH

07 ハラスメント防止対策委員会

保育園は多くの女性が活躍する職場で、一般企業とは違った形でパワハラ・モラハラが起こりがちです。しかし、それが「ハラスメント」だという認識はなく、先輩や上司から「指導」と称して過剰な干渉や理不尽な要求をされていても「我慢」をすることが暗黙の了解となっていました。保育業界全体の離職率の高さや、いわゆる「ブラック企業」というイメージは、保育士の処遇だけでなくハラスメントの放置も原因のひとつだといえます。

そこで、ハラスメント防止対策委員会を設け、年に1回全職員に向け、40項目以上のチェックシート調査を行い、ハラスメントの芽をいち早く摘んでいます。そのうえで、各園に相談所を設置し、具体的な相談を受け付けて改善しています。めざしているのは「働きやすい職場」です。





子育てしやすい 未来をつくる

● 沿革

- | | |
|-----------|--|
| 2015 4.10 | 一般社団法人信州子育てみらいネットを設立 |
| 2015 8.20 | ちいきの保育園みらいく（長野市高田）開園
（市街地でお子さんを預けたいというニーズに対応 ※2019年3月末まで） |
| 2017 4. 1 | 地域型保育事業小規模保育事業（A型）
みらいく保育園（長野市三才）開園 |
| 2018 2. 1 | 企業主導型保育事業みらいく小布施開園
病児／病後児保育施設 みらいく小布施おひさま開設 |
| 6.26 | 企業主導型保育事業みらいく高田開園
病児／病後児保育施設 みらいく高田おひさま開設 |
| 2019 3.20 | 企業主導型保育事業みらいく早苗町開園
病児／病後児保育施設 みらいく早苗町おひさま開設
企業主導型保育事業夜の保育園みらいく開園
病児／病後児保育施設 夜の保育園みらいくおひさま開設 |

● 基金 / 25,359,849円

● 職員数 / 70名（パート含）

（2019年6月1日現在）

一般社団法人 信州子育てみらいネット 〒381-0083 長野県長野市西三才2280-1
TEL.026-262-1572 FAX.026-262-1567 <https://chiikihoiku.net>