

平成29年度

# 事業報告書



社会福祉法人

埼玉のぞみの園

## 平成29年度 社会福祉法人 埼玉のぞみの園

### 事業報告 目次

- ①. 法人事業報告・・・・・・・・・・・・・・・・・・1 ページ
- ②. 春日園・・・・・・・・・・・・・・・・・・9 ページ
- ③. 第2春日園・・・・・・・・・・・・・・・・・・10 ページ
- ④. 深谷たんぼぼ・・・・・・・・・・・・・・・・・・11 ページ
- ⑤. 妻沼つくし作業所・・・・・・・・・・・・・・・・・・12 ページ
- ⑥. 生活支援サービスのぞみ深谷営業所・・・・・・・・・・13 ページ
- ⑦. のぞみの園ホーム・・・・・・・・・・・・・・・・・・14 ページ
- ⑧. 相談支援センターのぞみ・・・・・・・・・・・・・・・・・・15 ページ
- ⑨. 深谷市障害者基幹相談うらら・・・・・・・・・・・・・・・・・・15 ページ

## ①.法 人 事 業 報 告

### 1. はじめに

平成30年2月28日付、国庫県費による施設整備資金の内示が通知されました。これにより平成25年11月から親亡き後対策として取り組んできた新施設建設運動の一応のけりがつき、30年度に工事着工という筋道が立てられたことは本当に嬉しくそして有難く思うものです。

さて29年度は福祉法の改正を受け、組織体制の改編を行い法人力の向上をめざし、法人としての機能をどう構築していくべきかを問う年であったと思うのです。ウエルファ30はそのきっかけの組織であり30年の新春には報告会を持ってもらったが、一人一人の職員が一つの集合体として将来を見据える良い切っ掛けになったのではないかと感ずるのです。

それは職位組織を見直した給与規程の改正であったり責任体制の構築であったり、また非常勤職員のキャリア給の設定など着実に整えつつあると感ずるのです。一方のぞみの児発管の兼務による約2000万円の返還を求められたことは過去に例のない出来事であり、法人としての信頼を失墜させるような出来事でもありました。

その様な法人の充実に応ずるように深谷たんぽぽには近隣地の駐車場用地として寄付の申し込みがあり、春日園においても隣地を駐車場用地として売買の申出が起こり、各々農業用地転用許可申請を出すにいたりしました。

職員の採用にいたっても30年度4月採用者は10名となり、予定通りの結果となったことは非常に有難く思いますし、若年層から選ばれる法人作りと言うものを考えていかねばならないと思うのです。それには魅力的な施設づくりが根底にあり、職員の知識と技能、キャリアに応じたステージを模索していかなければならないと感ずるのです。職員の育成は今後重点課題として法人内研修の充実や外部講師の招聘など実施していくと共に、職員のメンタルヘルスやパワハラ・セクハラなど働きやすい職場環境の構築も今後の大きな課題の一つと考えています。

そして埼玉のぞみの園の旗のもとに集う多くの職員・利用者・ご家族が人生の喜びを享受できるような法人になる事を願ってやみません。

### 2. 運営の基本方針

「人としての夢と希望を持ち、個人の能力を最大限に発揮し、生きがいある人生を掴むように支援します。」を基本とし、

- ① 利用者に対等な関係に基づく支援
- ② 保護から自立へ向けた支援
- ③ 潜在能力を引き出し、発揮させる支援
- ④ 自由と責任の下、実態に応じた支援

以上のテーマに沿ったサービス提供・事業運営・職員育成を目指す。

### 3. 理事会開催状況

開 催 月 日	議 事	出席者数
平成29年 6月3日	第1号議案：埼玉のぞみの園役員報酬規程(案)について 第2号議案：平成28年度埼玉のぞみの園事業報告(案)について 第3号議案：平成28年度埼玉のぞみの園収支決算書（案）について 第4号議案：埼玉のぞみの園社会福祉充実残額(案)について 第5号議案：春陽の里建物建設の一般競争入札広告内容(案)について 第6号議案：春陽の里建設設計業務等委託契約(案)について 第7号議案：埼玉のぞみの園定款施行細則一部修正(案)について 第8号議案：新処遇改善加算Ⅰ取得に伴う職員諸手当支給額の変更(案)について 第9号議案：埼玉のぞみの園給与規程改定(案)について 第10号議案：社会福祉法改正に伴う役員候補者の推薦(案)について 第11号議案：定時評議員会の開催について	6名中6名 (書面1名)
6月17日	第1号議案：春陽の里建築関係等(案)について 第2号議案：埼玉のぞみの園理事長の選出について	6名中6名
10月27日	第1号議案：平成29年度埼玉のぞみの園第1次補正予算（案）について 第2号議案：埼玉のぞみの園定款内「責任の免除」追加(案)について 第3号議案：春日園・第2春日園中央広場北側土地購入(案)について 第4号議案：春陽の里建設の一般競争入札実施及び広告(案)について 第5号議案：埼玉県最低賃金額改定に伴う非常勤職員の時給改定(案)について 第6号議案：各諸規程（経理規定・育児介護休業規程）の変更（案）について 第7号議案：第2春日園共同募金助成決定に伴うフィンガープレス機購入の随意契約（案）について 第8号議案：春日園防犯対策整備費決定に伴う随意契約（案）について	6名中6名 (書面1名)

平成30年 1月27日	第1号議案：平成29年度第2次補正予算（案）について 第2号議案：埼玉のぞみの園定款施行細則一部変更について 第3号議案：埼玉のぞみの園パートタイム職員等給与規程の創設（案）について 第4号議案：埼玉のぞみの園パート職員等就業規則の改定（案）について 第5号議案：埼玉県から児童デイについて返還を求められた件及びその対応（案）について	6名中 5名
2月12日	第1号議案：埼玉のぞみの園嘱託職員就業規則改定（案）について 第2号議案：埼玉のぞみの園新組織体制（案）について 第3号議案：埼玉のぞみの園正職員給与規程改定（案）について 第4号議案：埼玉のぞみの園人事考課規程改定（案）について 第5号議案：埼玉のぞみの園役員賠償責任保険更新（案）について	6名中 6名
3月17日	第1号議案：運営規定の変更について 第2号議案：埼玉のぞみの園第3次補正予算（案）について 第3号議案：埼玉のぞみの園事業計画（案）について 第4号議案：埼玉のぞみの園収入支出予算（案）について 第5号議案：埼玉のぞみの園重要人事（案）について 第6号議案：春陽の里補助金決定に伴う対応について	6名中 6名

#### 4. 評議員会開催状況

開催月日	議 事	出席者数
平成29年 6月17日	第1号議案：埼玉のぞみの園役員報酬規程（案）について 第2号議案：平成28年度埼玉のぞみの園決算書(案)について 第3号議案：平成28年度埼玉のぞみの園役員の選任（案）について	7名中 7名
11月5日	第1号議案：平成29年度埼玉のぞみの園第1次補正予算（案）について 第2号議案：埼玉のぞみの園定款内「責任の免除」追加(案)について	7名中 7名 (書面1名)
2月5日	第1号議案：平成29年度第2次補正予算（案）について 第2号議案：埼玉県から児童デイについて返還を求められた件への対応（案）について	7名中 7名
3月26日	第1号議案：埼玉のぞみの園第3次補正予算（案）について 第2号議案：埼玉のぞみの園事業計画（案）について 第3号議案：埼玉のぞみの園収入支出予算（案）について 第4号議案：春陽の里補助金決定に伴う対応について	7名中 6名

## 5. 監査

### (1) 監事会

平成29年6月3日(土)10時より、程塚・原口両監事により平成28年度社会福祉法人埼玉のぞみの園の事業報告及び決算報告について監査を受けた。

[指摘事項] 特になし

### (2) 県指導監査

#### ①平成29年度埼玉県社会福祉施設等指導監査

##### a. 実施日：平成29年7月5日(水)

対象施設：障害福祉サービス事業所 第2春日園

[指導事項]

1. 事業所の各部屋の目的を変更した場合は、速やかに変更届を提出すること。
2. 更衣室、はる工房静養室の目隠し用カーテンについて防災性能を有するものに交換すること。
3. 欠席時対応加算の算定に当たっては、次の点に留意すること。
  - ・欠席時の対応記録については、引き続きの利用を促すなどの相談援助内容を含めて記録しておく。
  - ・連絡があった日の当日、翌日、翌々日が対象となること。
  - ・1回の支援につき1回の加算であること。尚、要件を満たさないものについては、支給決定市町村ごとに取下げ(修正)依頼を行ない、処理結果(返還額)を報告すること。

[回答書提出]

指導事項の改善内容を平成29年9月26日に県に提出。

指導事項を確認し処理結果(返還額)を平成29年12月13日に県に提出。

##### b. 実施日：平成29年10月24日(火)

対象施設：生活支援サービスのぞみ 深谷営業所

対象サービス種別：児童発達支援・放課後等デイサービス

[指導事項]

- ・消火及び通報訓練を年2回以上、通報訓練は年1回以上実施すること。尚、訓練にあたっては、職員の反省事項を含め当該訓練の記録を作成し、次回以降の訓練の参考にすること。

[回答書提出]

指導事項の改善内容を平成29年12月12日に県に提出

## 6. 法人事業の実施状況

事業名	事業実施日	備考
平成29年度事業計画報告会	平成29年4月7日	平成29年度法人事業計画等及び給与改定の説明を実施。
法人レクリエーション 法人施設職員交歓会	平成29年5月13日	於：深谷はばたき特別支援学校 於：さくらめいと

新人職員研修	平成29年6月2日～ 12月16日	講師：法人職員 座学（19回） 体験編（14日間） 報告会（12月16日）
財務勉強会	①平成29年8月23日 ②平成29年9月11日 ③平成30年2月16日	講師：社福サポートつばさ 横山昌宏様 研修対象者：管理職
人事考課訓練研修	平成29年9月15日	講師：正木社労士 対象者：人事考課者
人事考課上期	平成29年10月1日	人事考課上期を実施
賃金説明会	平成29年10月3日	賃金説明会
新春職員講演会	平成30年1月5日	講師：ウエルファ30 「活動の報告と提案」 参加者
法人役員等新年会	平成30年1月27日	於：キングアンバサダーホテル熊谷 参加者35名
人事考課下期・総合	平成30年3月1日	人事考課下期及び総合を実施。 管理職も実施。

7. 整備事項（単位：千円）

事業名	施設名	事業総額	補助金額	備考
フィンガープレス機の購入	第2春日園	6,804	3,500	平成29年度赤い羽根共同募金
スカイリフトの購入	春日園	365	197	埼玉労働局 職場定着支援補助金
防犯対策外構工事	春日園	3,380	2,535	平成29年度社会福祉施設等整備費県費補助金
財務勉強会講師における講師の招聘	法人本部	100	100	平成29年度社会福祉法人経営労務管理改善支援補助金
フルリクライニング車椅子・電動ワイドベッドの購入	深谷たんぽぽ	417	208	深谷市 UACJ 福祉助成金
防犯カメラの導入（5ホーム分）	のぞみの園ホーム	3,212	2,408	平成29年度社会福祉施設等整備費県費補助金
合 計		14,278	8,948	

## 8. 人事

### (1) 理事・監事 任期 平成 31 年度定時評議員会の終結の時まで

	氏 名	役 職		氏 名	役 職
1	山崎 勝	理事長	5	茂呂 敏行	理事
2	備前島 賢光	理事	6	煤澤 正範	理事
3	飯田 力	理事	1	原口 哲一	監事
4	田島 久雄	理事	2	程塚 康則	監事

### (2) 評議員 任期 平成 33 年度定時評議員会の終結の時まで

	氏 名	役 職	去 就		氏 名	役 職	去 就
1	田中 初男	評議員			藤村 英一郎		退任
2	鶴谷 豊治	評議員			加藤 義父		退任
3	大澤 晋	評議員			田島 久雄		退任
4	渡部 庄一	評議員			島田 茂		退任
5	加治 修一	評議員			真下 千代		退任
6	河田 享子	評議員	新任		杉田 玲子		退任
7	曾根 知華美	評議員	新任		山崎 勝		退任
					煤澤 正範		退任
	滝上 正三		退任		大島 一哉		退任
	金谷 善二		退任		鯨井 昭二		退任
	新門 峯子		退任				

### (3) 職員人事（正職員）

#### ①採用者

配 属 施 設	氏 名	職 種	採用年月日	備考
春日園	大澤 梨央	支援員	平成 29 年 4 月 1 日	
同	山下 恵	調理員	平成 29 年 4 月 1 日	
深谷たんぽぽ	栗原 広樹	支援員	平成 29 年 4 月 1 日	
同	宮城 マキア カレン ミュキ	支援員	平成 29 年 4 月 1 日	
のぞみ深谷	笹間 慶紀	支援員	平成 29 年 11 月 1 日	

#### ②人事異動

異動元	氏名	職 種	異動年月日	異動先	職 種
第 2 春日園	八木綾香	就労支援員	平成 29 年 4 月 1 日	相談のぞみ	相談員
春日園	浅見洋子	支援員	平成 29 年 4 月 1 日	ホーム	支援員
たんぽぽ	堀口明美	支援員	平成 29 年 4 月 1 日	春日園	支援員
たんぽぽ	田沼大輔	支援課長	平成 29 年 7 月 1 日	法人本部	課長
春日園	橋本昌教	支援課長	平成 29 年 7 月 1 日	うらら	課長
うらら	江原匡尚	主任相談員	平成 29 年 7 月 1 日	春日園	主任支援員

③退職者

施設名	氏名	職種	退職年月日	備考
のぞみ深谷	小林 一紀	支援員	平成29年6月30日	依願退職
春日園	大澤 梨央	支援員	平成30年3月30日	依願退職
たんぽぽ	楳澤 正範	施設長	平成30年3月31日	定年退職 嘱託雇用
春日園	大島 一哉	施設長	平成30年3月31日	定年退職 嘱託雇用
ホーム	松本 康男	課長	平成30年3月31日	定年退職

9. 各会議等

各種	開催数	内 容	構 成 員
①施設長連絡会	12	労務管理・改正福祉法関係及び各施設検討事項等	理事長・施設長・所長
②庶務連絡会	12	事務施設相互連絡等	本部職員・各施設庶務担当
③春陽の里 開設準備委員会	1	経緯及び概要説明 進捗状況の整理	鯨井本部長・齊藤主任 ・江原主任・田中栄養士 ・新看護師
④ウエルファ30	12	本法人の長期計画について検討	鯨井本部長・坂本課長・泉所長・田沼課長・橋本課長・新井主任・江原主任

⑤法人安全委員会

施設名	主な改善点	改善実施内容
春日園	①宿直室の乱雑な状況。 ②廊下のマットが滑る。 ③パイプ倉庫手前のアスファルトに陥没箇所。 ④事務所・夜勤室の乱雑な状況。 ⑤ナースコールの断線確認を実施すべきである。 ⑥午後からの勤務者に勤務前の体操機会を設ける。	①定期的な片付けを施行。 ②必要のない場所は撤去し、必要箇所はリースに変更した。 ③簡易アスファルトを使用し陥没を埋めたが、再び陥没。 ④片付け責任者を設け対応した。 ⑤定期的に確認をする事とした。 ⑥13時からのストレッチに午後からの勤務者も参加している。
第2春日園	①ウエス倉庫と旧洗濯室の間がガタガタしている。 ②はる工房の駐車場に凸凹があり雨天時水がたまる。 ③広場・倉庫に不要な木材等が置かれている。 ④パレット棟の床がはがれている。	①簡易アスファルトで補修した。 ②都度対処している。 ③不要な木材等は処分した。 ④簡易な箇所は職員で補修した。その他は業者への発注を検討。

深谷たんぽぽ	①事務所前の流し台が破損している。	①補修した。
妻沼つくし	①届出と異なる更衣室の利用について ②更衣室ロッカーの転倒防止が無い。 ③駐車場凸凹あり、雨天時に水たまりができる。	①今後行う更衣室の移動については相談、確認を行う。 ②転倒防止ゴムで対応した。 ③網目マンホールへの変更を検討している。
ホーム	①ガス警報器が付いていない。(上柴、1・2号館) ②風呂場、脱衣所の床の腐食が進行している。(とびた)	①設置義務はないが安全の為、左記3ホームに設置した。 ②腐食した部分の修繕工事をした。
のぞみ深谷	①渡り廊下の柱が腐食している。	①金具を固定し、応急的な修理をした。

## ②. 春日園の運営

### 1. 総括

平成 29 年度は重度化・高齢化に向けての取り組みと、40 周年事業の実施を行ってきた。支援区分については区分 6・5 を合わせて 33 名となっており、支援量も増加している。機能訓練やリハビリの重要性がさらに高まってきており、作業もリハビリの一環と位置づけた。作業も小さな工夫で、『生産活動』からストレッチや体幹訓練などの『リハビリ』とすることができる。これは今後一人ひとりの作業方法を見直し、更なる工夫や改善が必要となってくる。

40 周年事業では利用者のニーズや体調面なども考慮し、沖縄、大阪、京都、栃木、野球観戦、市内でのコンサートの見学に別れて旅行を実施した。40 周年旅行に関しては 3 年間準備を重ね、無事旅行を終えることができた。

### 2. 入所支援事業

緊急搬送や入院された方以外でも風邪を引いてしまう方が多数出た。特に高齢になってきた方は以前よりも風邪が治るまでに時間がかかるようになってきている。また、食堂や談話コーナーなどには加湿空気清浄機を新たに購入し設置した。風邪を疑われる利用者の居室には加湿空気清浄機を移動し、同室者への配慮や居室の環境改善にも力を入れた。また、毎日の温度・湿度の確認等も行い、職員の意識の向上にも努めた。

### 3. 生活介護事業

知識や技術の向上については、シーティングについて考える機会を設け、車椅子の調整や、機能訓練の強化、また作業の中での訓練の取り組み等を行った。歩行での生活から車椅子生活へと変化していく方が多い中、医務や O T とともに連携し、再び歩行での生活を目指す取り組みを行った。生活面でも支援から自立への取り組みを行った。重度化により車椅子の自走が困難になってくる利用者への対応も考えさせられる年でもあった。利用者本人や職員だけでなく、周囲の利用者への意識改革の取り組みの必要性も感じた。

### 4. 短期入所

29 年度は短期入所の問い合わせも多く、1 年で約 30 件前後の問い合わせがあったが、長期での利用の希望が多く、実際に契約まで結びついたのは 6 名の利用者にとどまった。また、契約に結び付いた利用者のほとんどは知的障害となっているが、職員のスキルも不足している部分があると感じた。

### 5. 日中一時事業

以前から定期的に利用されている 1 名の方以外は、短期入所の練習や試行の利用が数回あるのみだった。短期入所の練習としての利用も、半数は短期入所の利用までには至らず、1 年間通して利用の回数は少ない。

### ③. 第2春日園の運営

#### 1. 総括

目標工賃達成加算を得られない状況から資金的に苦しい経営を強いられた中にも、作業的には比較的順調な生産高を維持できたと考える。今後の重度化と高齢化が進む中、軽作業としてのウエスコの開拓を進めることが現状では最善と考え材料確保のための営業と生活介護導入のための検討を行った。更に赤字解消の為のはる工房の検討会を行った。

#### 2. 就労移行支援事業

就労移行では11月に一人の移行者を輩出した。6月未満で加算対象には入らなかったが、実績を残すことはできた。一方特別支援学校からの移行が進み就労移行事業を利用する生徒が少なくなり、多くの事業所で定員割れの話聞いており今後の課題となっている。

#### 3. 就労継続B型事業

事業的には66,982千円の売上となり前年度より230万円程伸びたが、法人傘下施設内部取引等も増えており、決算手当で100万円の取り崩しを行い、平均月額工賃25,300円をやっと確保した状態である。

又、利用率では81%程度であり、この数年低調な利用率となっている。利用率の回復と新たな利用者の獲得が今後の大きな課題として残る。

##### ① 食品加工班

わくわくでの販売には大きく期待していたが、5月以降の販売特にトマトの収穫後以降の売り上げは大きく期待するほどの事はなく、アルエットではパンの販売も出来なくなり、農林公園や自店売り更には販売会等で補っている状況である。

はる工房としての次なる展開を構築していかないと授産全般にその影響が及ぶ可能性があり、大きな転換期と考えている。

##### ② 木工班

パレット・フィンガー科共に売上の的には昨年を上回る状況であったが、材の入荷状況に左右されることは変わらず、業者との連絡調整及び年間の稼働率向上に努めて行かなければならない。また今年度はフィンガープレスの導入が埼玉県共同募金会の助成金を得て行えたが、今後の機械導入を計画的に行う必要がある。

##### ③ 軽作業班

ウエスコは生産量が徐々に増産して新たな仕入れ先の確保もでき、堅調なる伸びを示している。一方カナイ関係の仕事に関しては安定してきてはいるものの主体がほぼ袋詰めの為、売上の的には昨年比130万円ほど減少となってしまった。

##### ④ 農産班

トマトについては収穫期前半は厳冬による生育不足があり、2月からは暖かな日が続く収穫量は一気に伸び平年並みの作柄のようである。ハウスの修繕等に経費が出てしまう事が多く、年度ごとの修繕計画が必要に思われる。農産加工品は無花果のジャムを試みたが、今後の仕事としていくには条件的に難しいと感ずる。

#### 4. 個別の生活支援が必要な利用者の現れ

本年度も電動車椅子の練習を3月以上かけて行った方もおり、今後も地域生活を行う上で必要と思われる特別な支援を行う利用者が出てきそうな状況である。

#### 5. その他

平成29年4月29日農林公園において第2春日園25周年記念のお祭りを芝生広場において開催した。一般のお客さんもおられ盛会裏に開催出来た。

### ④. 深谷たんぽぽの運営

#### 1. 総括

平成29年度は、3年連続でB型平均月額2万円超の工賃支給や生活介護事業での昼食前の手洗い時間を設け、また機能訓練等の生活スキルプログラムを充実させた年であった。利用者の増減は全体で4名が退所2名が入所、1名が就労B型から生活介護へ異動された。また2名の方が1回ずつ入院されたが、両名とも通所復帰された。単純出勤率は生活介護87.3%、就労B型96.7%、全体で91.8%と昨年を僅かに上回ったが、全体の利用率としては87.5%と下回った。職員は年度当初の新規採用が2名、異動による転出は年度途中で正職1名、年度末に臨時職1名あり、臨時職員1名が自己都合により年度途中で退職した。

設備面では今年度開始した特殊入浴サービスに係る設備として、更衣用の電動昇降施術台と移動用フルリクライニング車椅子をUACJ障害福祉助成事業により配備した。これは入浴設備も含め、利用者の安全な入浴を確保することはもちろんだが、職員の腰痛予防を目的とした配備でもある。

#### 2. 将来に役立つスキル獲得のための対応

生活介護事業において、11月から個別支援計画に基づく機能訓練を強化しリハビリ加算に対応する内容とした。また、衛生面の強化を含め11:50から10分間を手洗い時間とし、ベーシックな生活スキル獲得を目指している。

#### 3. 安全な重度者対応入浴サービスの実施

4月から特殊入浴サービスを開始し、年間で延べ327名の利用者が利用された。開始にあたっては、必要な場合は家族に立ち会っていただくなどして、安全な個別対応方法を十分に検討したうえで行った。

#### 4. 授産事業の安定とB型工賃2万円の維持

就労支援（授産）事業の総収入は18,229,024円となり過去最高を記録、就労継続B型平均月額工賃も過去最高額の21,204円で、3年連続2万円を超える成果となった。今年度は木工班のように売上が見込める科目の取引先を増やすなどして「作業面でのストレングス効果」を狙った結果ともいえる。

## 5. 老朽化する建物・設備に対応するため、また土地確保の財源確保

前年度開始した教養娯楽的なイベントを継続した。利用者の単純出勤率は昨年比微増したが利用率は昨年を下回った。福祉サービス収入は前年度比 65 万円増の 1 億 1229 万円となった。また、将来の大規模修繕について検討委員会を発足させ青写真を描いた。土地については購入か賃貸かの再検討が必要である。

### ⑤. 妻沼つくし作業所の運営

#### 1. 総括

福祉サービスを明確化し特別支援学校や計画相談事業所など関係機関と情報を密にすることで開設以来初めて定員を達成する事が出来た。また販売や旅行などの行事も少しずつではあるが利用者主体へと移行しつつある。また保護者会を通じて親亡きあとをテーマに成年後見制度や計画相談事業の講習会を実施した。今年度も引き続き講習会を実施の予定。

今後の課題として生活介護は利用者増加に伴う個別支援の見直しを行う。就労 B は休止していた食品科を再稼働させ軌道に乗せることや、それとは別に新規作業を導入し利用者の安定した作業を提供しサービスの向上を図る。

#### 2. 就労継続支援 B 型事業

利用者の定員いっぱいの 18 名となり収支が見込める作業を検討した結果、再生科と農耕科を止め新たに派遣先を増やすことで対応した。

①.ピッキング科:年間通して安定した仕事量と就労 B として唯一収支が安定した作業である。利用者の入れ替わりが頻繁にあることから生産量や、品質等の維持する事が課題である。

②.派遣関係:JA 営農センターに 3 名の利用者が一度も休むことなく作業を行う。時には 19 時までの作業となっても責任を持って作業に取り組めた。また新規作業として昨年 9 月に(株)アクアリネンへ 4 名の利用者が派遣作業を行う事となった。また熊谷ドームの清掃作業も取り入れ施設外作業を取り入れた。

③.農耕科:長年農耕を続けてきたが安定した収穫が見込めず今年 1 月一杯で停止した。

④.再生科:万代書店様のカードゲームの仕訳を行ってきたが実質作業に関われる利用者が 1 名のみの為昨年 11 月に取引を停止した。

#### 3. 生活介護事業

作業については事業所内の環境整備や昼食時に食す味噌汁やカレー作りを行う。午後はグループ分けをして趣味創作活動を実施。また外部ボラさんによる陶芸教室や音楽会などを積極的に受け入れた。また近い将来入所施設を希望する利用者が多い事から移動支援サービスなど地域サービスに繋げ保護者以外の関わりを多くとるようになった。

## ⑥. 生活支援サービスのぞみ深谷営業所の運営

### 1. 総括

平成29年12月に児童発達支援管理者専任加算の返還問題が発生し、ご利用者・関係自治体・他の放デイ事業所、そして法人に対し多大な迷惑と損害を与えてしまい、心から反省をしております。早急に組織の見直しを図り、平成30年1月から専任体制に移行し、年度末に完了しました。自治体への返還については、法人に立替えていただき、これから10年かけて返済していく予定です。

事業全体について、収支は一旦改善されましたが、スタッフが不足することが多い状況でした。原因として、一つは体調不良等による休業、もう一つは兼務体制を辞めたことによる影響と思います。情報共有の場は繁忙期を除き毎月会議を開催しました。

### 2. 児童発達支援・放課後等デイサービス

児童発達支援は利用数が少ないため平成30年3月をもって休止しました。放課後等デイサービスは太田ステージの研修会に4名の職員が延べ28回参加し、今後共通言語として取り入れていきたいと思います。

施設整備の一環として、平成30年1月にトイレ内にスロップシンク(約53万円)を設置しました。これは、失禁等の対応のため、専用の汚物洗い設備を設けたものです。また、遊具の安全点検を行ったところ、老朽化のため交換する必要が生じ、平成30年2月にブランコとすべり台を撤去し、新しいブランコ(約52万円)を設置しました。

### 3. 居宅介護等

平成30年1月から専任体制に変更しました。年間を通して、体調不良や怪我等により、ヘルパー要員不足が発生しており、受けられる予約数が減少してしまいました。行動援護は全従業者が行動援護従業者研修の参加を終了し、制度変更に対応できるようになりました。

同行援護は利用者数が少ないため、平成30年3月をもって廃止しました。

移動支援は行動援護への切替を行った結果、利用者数が減りました。

生活サポートは定期通院等で利用できないケースがあり、縛りの多いサービスとなっており、スタッフ不足と合わせて利用時間が激減しました。

## ⑦.のぞみの園ホームの運営

### 1. 総括

平成 29 年度は、春日園に空きが出たことにより、ホーム内でも入居者の移動が多い 1 年だった。世話人の退職が相次いだため、職員が世話人業務に入る日数が多くなり、利用者に思ったような支援が出来なかった。それにより世話人からも不満の声が聞こえ、対応に追われた。

### 2. 共同生活援助

4 月に正職員が 1 名増える。利用者の移動も多くあったが、3 月には定員 38 名になった。利用者の日中活動の場は、第 2 春日園 26 名、深谷たんぽぽ 7 名、妻沼つくし作業所 2 名、春日園生活介護 1 名、川本園 1 名、一般就労 1 名で前年度と変わらず。

### 3. 入居者の状況

7 月、春日園に空きが出たことから 2 号館の利用者が春日園の入所に移る。同月、2 号館へとびたホームの利用者が移動する。9 月、第 2 春日園に通所している利用者がとびたホームに入居になる。1 月、春日園に空きが出たことから 2 号館の利用者が春日園の入所に移る。2 月、2 号館にとびたホームの利用者が移動する。3 月、とびたホームに特別支援学校を卒業した利用者が入居となった。上柴ホームの利用者が 10 月より休みがちになったため利用率が落ちた。

29 年度は、ホーム内で移動が多くあり、利用者・世話人共に落ち着かない 1 年だった。

### 4. 世話人・支援員の配置

6 月にカスガホームの世話人が退職してから求人募集を出す中々埋まらず、職員がカスガホームの世話人として対応した。1 月新しい世話人を採用する。2 月に 2 号館の世話人が退職。現在も世話人は見つかっていない。

### 5. ホーム会議・研修について

会議を各ホームで行い、意見交換を行い情報の共有を図った。会議内では、職員が行った研修の報告や実際に実技をしてもらう事で重度化に向けての対応を行った。7 月には 1 号館にて深谷消防本部に依頼し、普通救命講習を世話人・支援員等で受講した。

### 6. 修繕等

1 号館の外壁塗装。とびたホームの脱衣所の修繕。1・2 号館、とびた、カスガのガス警報器の耐用年数が過ぎたため交換した。1・2 号館の公用車（スリーナイン）の買い替えでタントを納車した。

## ⑧. 相談支援センターのぞみの運営

### 総括

平成29年度は近隣に相談事業所が開設したことにより契約を終了した方等がいた為、積極的に新規利用の受け入れをした。結果として28名の新規契約を獲得することが出来た。内訳として基幹相談支援センター（10件）委託相談支援センター（2件）市町村（4件）個人（4件）事業所（8件）となった。新規で受け入れた方の多くは精神の障害をお持ちの方で今後受け入れをしていく方も同様の障害をお持ちの方が多いと予想している。児童については未だセルフプランの方もいるが、家庭の事情等もありなかなか計画に結びつかないのが現状である。

## ⑨. 深谷市障害者基幹相談支援センターうららの運営

### 1. 総合相談的・専門相談的な相談支援に関すること（相談実績）

深谷市障害者基幹相談支援センター（以下基幹センター）の年間における相談については以下の通りである。

年間の相談実人数は158人（昨年度111人）となり、精神障害者の相談件数が66人と多く、発達障害・高次脳機能障害を含めた精神保健福祉手帳の対象者となりうる人数は99人となり、全体の63%を占めている。

支援方法別相談延べ件数は、1,983件となり、昨年度より約1.4倍（1,420件）となった。内訳では関係機関が1,316件（66%）を占めており、各機関との良好な関係作りを意識して業務をおこなってきた結果と言える。また、関係機関の内訳内では、医療機関が111件と昨年度より約3倍（38件）となった。

具体的な相談内容は、多問題を抱えた相談、当事者だけではなく家族への対応が求められる相談、触法障害者に関する相談、虐待が疑われるケース、障がいが見えなくなっている方に関する相談、引きこもり相談、家族の高齢化の相談等があり、相談者や相談内容が幅広く、かつ複雑・高度になっている。そのような相談は量的にも質的にも基幹相談支援センターのみで抱え込めるものでなく、解決は困難である。他の相談機関等も含めた他機関・多職種連携などによるチームでの支援が必要であると考えている。



平成29年度 社会福祉法人 埼玉のぞみの園

事業報告 資料編 目次

○共 通・・・・・・・・・・・・・・・・・・	1 ページ
○春日園・・・・・・・・・・・・・・・・・・	4 ページ
○第2春日園・・・・・・・・・・・・・・・・・・	14 ページ
○深谷たんぽぽ・・・・・・・・・・・・・・・・・・	24 ページ
○妻沼つくし作業所・・・・・・・・・・・・・・・・・・	32 ページ
○生活支援サービスのぞみ深谷営業所・・・・・・・・・・	39 ページ
○のぞみの園ホーム・・・・・・・・・・・・・・・・・・	44 ページ
○相談支援センターのぞみ・・・・・・・・・・・・・・・・・・	48 ページ
○深谷市障害者基幹相談支援センターうらら・・・・・・・・	49 ページ

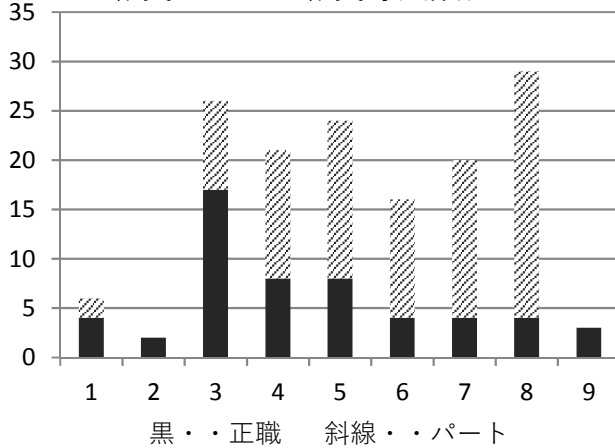


1. 法人職員数※3月末所属者のみ

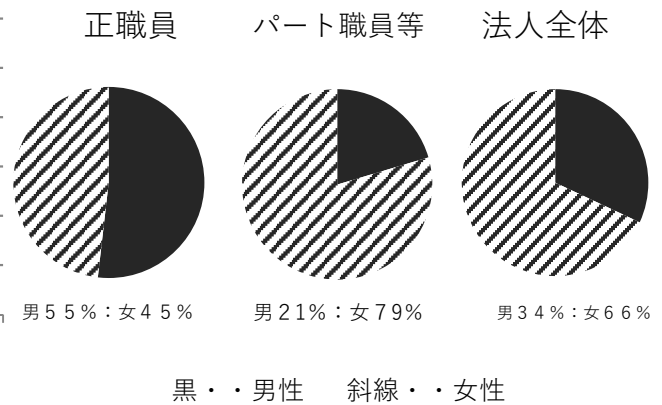
単位：名

施設名	正職員			パート職員等			合計		総合計
	男性	女性	合計	男性	女性	合計	男性	女性	
1 本部	2	2	4	0	2	2	2	4	6
2 相談のぞみ	0	2	2	0	0	0	0	2	2
3 春日園	8	9	17	1	8	9	9	17	26
4 第2春日園	4	4	8	4	9	13	8	13	21
5 深谷たんぽぽ	5	3	8	3	13	16	8	16	24
6 つくし作業所	3	1	4	2	10	12	5	11	16
7 のぞみ深谷	3	1	4	2	14	16	5	15	20
8 ホーム	1	3	4	7	18	25	8	21	29
9 基幹相談うらら	2	1	3	0	0	0	2	1	3
合計	28	26	54	19	74	93	47	100	147

正職員・パート職員等人数グラフ



男女比率グラフ



2. 社会保険等加入（3月末）

単位：名

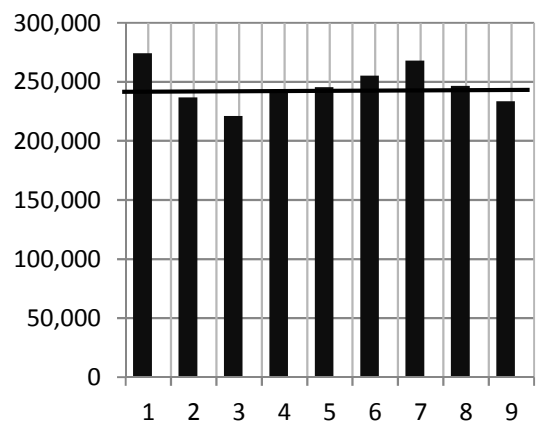
種類	正職員		パート職員		合計		総合計
	男性	女性	男性	女性	男性	女性	
社会保険	27	26	2	15	29	41	70
雇用保険	28	26	1	41	29	67	96

3. 正職員 本俸・支給総額

単位：円

施設名	平均本俸	平均総支給額
1 本部	274,150	371,444
2 相談のぞみ	236,700	299,042
3 春日園	220,915	286,830
4 第2春日園	242,200	318,602
5 深谷たんぽぽ	245,425	322,294
6 つくし作業所	255,175	356,482
7 のぞみ深谷	267,950	338,780
8 ホーム	246,400	326,946
9 基幹相談うらら	233,333	311,855
法人全体	246,916	325,808

本俸グラフ



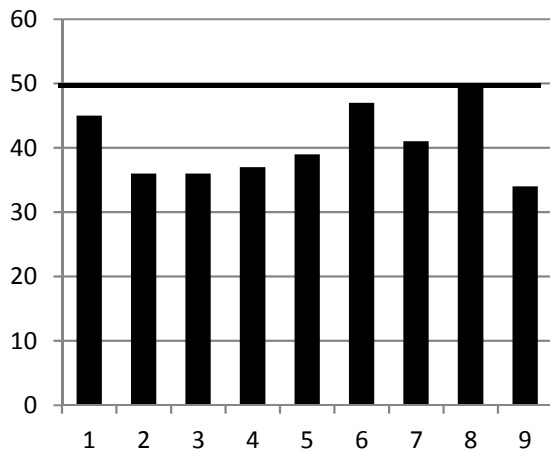
※3月末所属者のみ

## 法人職員及び利用者 共通

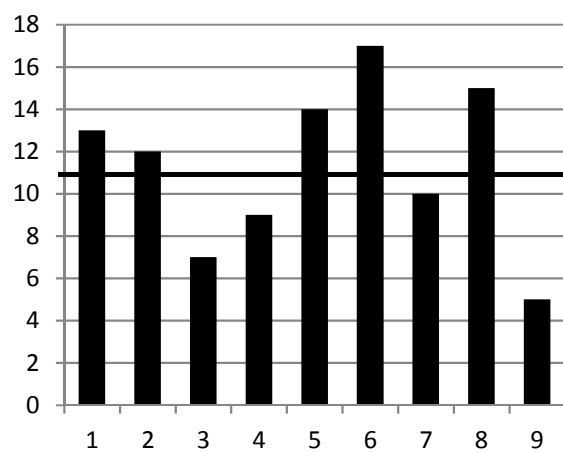
## 4. 平均年齢及び勤続年数

施設名	平均年齢		平均勤続年数	
	正職員	パート職員等	正職員	パート職員等
1 本部	45歳8ヵ月	48歳0ヵ月	13年8ヵ月	6年8ヵ月
2 相談のぞみ	36歳6ヵ月		12年5ヵ月	－
3 春日園	36歳2ヵ月	47歳8ヵ月	7年11ヵ月	5年7ヵ月
4 第2春日園	37歳6ヵ月	57歳0ヵ月	9年2ヵ月	9年6ヵ月
5 深谷たんぽぽ	39歳2ヵ月	56歳0ヵ月	14年2ヵ月	3年8ヵ月
6 つくし作業所	47歳3ヵ月	50歳5ヵ月	17年4ヵ月	1年6ヵ月
7 のぞみ深谷	41歳4ヵ月	53歳9ヵ月	10年6ヵ月	7年11ヵ月
8 ホーム	50歳9ヵ月	60歳7ヵ月	15年6ヵ月	3年8ヵ月
9 基幹相談うらら	34歳9ヵ月	－	5年7ヵ月	－
法人全体	39歳1ヵ月	54歳8ヵ月	10年10ヵ月	5年1ヵ月

正職員平均年齢グラフ



正職員勤続年数グラフ



## 5. 資格取得 ※正規職員51名を対象に、3月末までに国へ登録した人数。

資格名	述べ取得数	法人内保有率	備考
社会福祉士	11名	21%	H29年度取得者0名
介護福祉士	30名	58%	H29年度取得者1名
精神保健福祉	3名	5%	H29年度取得者0名

## 6. 定着率

単位：名

正職員	前年度末	4	5	6	7	8	9	10	11	12	1	2	3	合計	定着率
	月初在籍者数	53	53	53	53	52	52	52	52	53	53	53	53		94%
	採用者	0	0	0	0	0	0	0	1	0	0	0	0	1	
	退職者	0	0	0	1	0	0	0	0	0	0	0	2	3	
	月末在籍者数	53	53	53	52	52	52	52	53	53	53	53	51		

単位：名

パート職員等	前年度末	4	5	6	7	8	9	10	11	12	1	2	3	合計	定着率
	月初在籍者数	90	90	91	90	90	95	95	96	97	95	98	96		73%
	採用者	0	0	1	0	1	7	0	2	0	4	0	2	19	
	退職者	0	0	0	1	1	2	0	1	2	1	2	5	16	
	月末在籍者数	90	90	91	90	90	95	95	96	95	98	96	93		

## 法人職員及び利用者 共通

## 1. 利用者利用率前年度比

事業所名	春日園		第2春日園		深谷たんぽぽ		妻沼つくし		ホーム	のぞみ深谷
サービス	生	入	B	移	生	B	生	B	生活援助	
H28年度	104	97	81	93	93	86	76	72	92	
H29年度	103	97	82	57	88	87	68	103	90	
前年度比	99%	99%	101%	62%	95%	102%	89%	143%	98%	別紙資料 編にあり

## 2. 平均工賃

## ①就労継続B型

施設名	作業日数	利用者数	収 入	必要経費	工賃支払額	平均工賃
第2春日園	256	557	66,019,512	35,283,115	14,138,451	25,383
深谷たんぽぽ	256	296	18,229,024	5,047,424	6,276,540	21,204
妻沼つくし	252	218	5,419,994	2,134,131	2,683,638	12,310

## ②生活介護

施設名	平均工賃
春日園	7,944
深谷たんぽぽ	6,298
妻沼つくし	2,053

## 3. 平均年齢

## ①就労継続B

事業所名	サービス内容	男性	女性	全体
第2春日園	就労継続B	52歳	43歳	48歳
深谷たんぽぽ	就労継続B	39歳	40歳	40歳
妻沼つくし作業所	就労継続B	40歳	41歳	40歳

## ②生活介護

事業所名	サービス内容	男性	女性	全体
春日園	生活介護	58歳	56歳	57歳
深谷たんぽぽ	生活介護	39歳	40歳	37歳
妻沼つくし作業所	生活介護	34歳	54歳	40歳

## ③他サービス

事業所名	サービス内容	男性	女性	全体
春日園	入所支援	59歳	57歳	58歳
のぞみの園ホーム	共同生活	51歳	45歳	49歳
第2春日園	就労移行	48歳	23歳	31歳

## 4. 障害支援区分

単位：名

就 労 B	事業所名	サービス内容	区分6	区分5	区分4	区分3	区分2	区分1	未判定	合計
	第2春日園	就労継続B	0	4	8	16	7	0	11	46
	深谷たんぽぽ	就労継続B	0	3	6	5	3	0	6	23
	妻沼つくし作業所	就労継続B	0	3	1	3	2	0	9	18
生 活 介 護	事業所名	サービス内容	区分6	区分5	区分4	区分3	区分2	区分1	未判定	合計
	春日園	生活介護	10	13	16	4	0	0	0	43
	深谷たんぽぽ	生活介護	12	11	5	1	0	0	0	29
	妻沼つくし作業所	生活介護	0	5	5	3	1	0	0	14
他 サ ー ビ ス	事業所名	サービス内容	区分6	区分5	区分4	区分3	区分2	区分1	未判定	合計
	春日園	入所支援	10	12	14	4	0	0	0	40
	第2春日園	就労移行	0	0	0	0	0	0	3	3
	のぞみの園ホーム	共同生活	1	2	11	17	7	0	0	38
合計			33	53	66	53	20	0	29	254

平成29年度事業報告(資料編)  
春日園 運営管理

1. 外部研修

月日	研修内容	場所	参加者
4月27日	虐待防止研修A日程	県農業共済会館	浅見
4月28日	クレーム対応研修A日程	〃	橋本ま
5月30日	虐待防止研修B日程	〃	細井み
4月13日	H29埼玉県身障協総会及び施設長会議、支援担当者会議	すこやかプラザ	大島、橋本ま
4月18日	新規採用福祉職員スタートアップ研修	熊谷商工会議所	山下
6月19日.27日	中堅職員キャリアアップ研修	すこやかプラザ	細井み
5月24日	メンタルヘルス推進者養成研修	県産連研修センター	大島
6月9日	人財育成研修	すこやかプラザ	〃
5月25日	障害福祉サービス集団指導	県庁第三庁舎	〃
6月23日	感染症基礎研修	埼玉会館	土田
6月12日	福祉サービス苦情対応研修	すこやかプラザ	橋本ま
6月15日	おいしい介護職「ソフト食」調理実習会	ホシザキ北関東本社キチンスタジオ	山下
6月19日.20日	BCP研修	県産連研修センター	田中
8月7日.21日.28日	社会福祉援助技術基礎研修	〃	篠崎
8月23日.29日9月1日	〃	すこやかプラザ	田中
7月18日	摂食嚥下リハビリテーション初級研修	〃	平野
7月10日	人財育成研修	〃	飯塚
9月4日.14日	初任者キャリアパス研修	熊谷商工会議所	山下
7月12日	発達障害に関する研修	県産連研修センター	田中
9月15日	感染症専門研修（高齢者）	県衛生研究所	土田
7月25日	話し方・折衝・交渉力向上研修	県産連研修センター	宮野
7月7日	「虐待の芽を考えよう」基礎から学ぶ虐待防止セミナー	深谷公民館	鈴木
8月24日	〃	〃	堀口
7月19日	身障協サビ管理責任者ネットワーク	かしの木ケアセンター	細井み
9月7日	介護職員のための医療、薬の基礎知識	県産連研修センター	〃
8月22日	H29保健指導実務者研修会	埼玉県製菓専門学校	田中
8月9日	第1回深谷市障害者等福祉実務者連絡会	藤沢公民館	大澤
9月15日	県災害福祉支援ネットワークの設置について	プラザウエスト	園長
10月14日	身障協 職員研修Ⅱ	皆光園	大澤
10月20日	「我が事、丸ごと」共生社会どうなる社会保障	県障害者交流センター	細井み
11月7日	第2回深谷市障害者等福祉実務者連絡会	深谷市	手塚
11月22日	全国社会福祉大会	メルパルク東京	大島
11月29日	埼玉県身障協文化作品展開会式及び施設長会議	県障害者交流センター	〃
12月6日	H29虐待防止研修 共通講義	上尾文化センター	平野
12月6日	身障協サービス管理責任者ネットワーク	ハートポートセンターともいぎ	細井み
1月10日	うつ病を知ろう	さくらめいと	橋本
1月11日	身障協 施設長会議 支援担当者会議	マロウドイン熊谷	大島・細井み
1月12日	身障協 どうすればぶれない最強リーダーになれるか	〃	細井み・江原
1月19日	コミュニケーション向上研修	すこやかプラザ	飯塚
1月29日	食品衛生責任者実務講習会	不可市民文化会館	田中
1月30日	社会福祉関係 新年賀詞交歓会	パレスホテル大宮	大島・細井み

平成29年度事業報告(資料編)  
春日園 運営管理

1月31日	福祉避難所に係る担当者説明会	県 発達障害総合支援センター	飯塚
2月5日	H29虐待防止研修B従事者向け	すこやかプラザ	平野
2月8日	第3回深谷市障害者等福祉実務者連絡会	深谷市	高原
2月17日	身障協 看取りについて	京悠会	細井り
2月22日	H29虐待防止研修C従事者向け	浦和合同庁舎	江原
2月23日	福祉従事者向け成年後見制度講演会	深谷市成年後見サポートセンター	大島
3月20日	平成29年度障害福祉サービス事業所管理者施設長会議	さいたま市文化センター	細井み

## 2. 施設内研修

月日	研修内容	講師	参加者
5月31日	パワハラ研修	正木労務士	大島、橋本、細井み、細井り
7月5日	むくみ研修	井口職員	利用者、支援課職員
9月11日	財務勉強会	税理士	大島
10月10日	〃	税理士	大島、細井み
10月11日	シーティング研修	井口職員	支援課職員
11月7日、9日	手洗い研修	土田職員	利用者、職員
12月19日	アンガ-マネジメント研修	田沼課長	支援課職員
1月23日	ネピア研修	ネピア	支援課職員

## 3. 会議実施状況

実施日	内 容	参加者
年3回	介護スキルアップ委員会	課長 主任 看護師 栄養士
年3回	緊急時の対策について	江原主任・飯塚・手塚・栄養士
年4回	ヒヤリハット報告のまとめ・今後の対応検討	細井課長・大澤・篠崎・高原
年3回	虐待防止について 原因・対策	江原主任・堀口・平野・橋本・曾根
年1回	短期入所ご利用者の対応・改善点について	細井課長・平野・手塚
年12回	給食会議（衛生管理・行事食について）	園長・課長・栄養士・厨房職員

## 4. 研修報告会

実施日	内 容	発表者
4月20日給食会議	アンチエイジングと摂食障害研修	土田
7月22日給食会議	ソフト食研修	山下
〃	BCP研修	田中
〃	感染症予防研修	土田
〃	発達障害研修	田中
8月28日給食会議	かくれメタボがあぶない研修	田中
3月8日	コミュニケーション向上研修	飯塚

## 5. 施設見学等の受入状況

月日	見学者	人数	備 考
4月12日	ケアーズ	1	
4月18日	相談支援さくら	1	
5月2日	まきの木	10	
6月2日	金子様	7	

平成29年度事業報告(資料編)  
春日園 運営管理

8月22日	たんぽぽ実習生	3	
9月5日	妻沼つくし作業所実習生	1	
9月7日	熊谷市民生委員	7	
9月14日	妻沼つくし作業所中学生他	9	
11月7日	妻沼つくし実習生	2	
11月25日	たんぽぽ実習生	1	
11月29日	立正大学学生	9	
2月19日	たんぽぽ実習生	2	
合計		53	

6. 学生・教員の実習受入状況

期間	学校・所属等	人数	備 考
5月15日 ～ 5月19日	明星大学	1	
6月5日 ～ 7月3日	高崎福祉医療カレッジ	1	
7月31日 ～ 8月1日	大宮光陵高等学校 教員5年次研修	1	
8月2日 ～ 8月3日	常盤高等学校 教員5年次研修	2	
9月27日 ～ 11月2日	立正大学	2	
10月9日 ～ 10月13日	埼玉工業大学	1	
10月1日 ～ 10月31日	埼玉県調理師専門学校	1	
11月13日 ～ 11月17日	埼玉工業大学	1	
2月1日 ～ 2月17日	国際学院短期大学	1	
2月5日 ～ 3月8日	埼玉福祉保育専門学校	2	
2月21日 ～ 3月8日	国際学院短期大学	2	
2月22日 ～ 3月9日	山村学園短期大学	2	
3月12日 ～ 3月28日	国際学院短期大学	2	
合計		19	

7. ヒヤリハット・事故報告状況

①ヒヤリハット

内容	送迎	居室	廊下	食堂	トイレ	浴室	作業棟	屋外	その他	件数
転倒・転落		41	16	4	6	5		5	1	78
移乗失敗・衝突			1		1	5				7
服薬		5	1	17	1			1	6	31
配薬ミス				4					2	6
食事（誤嚥等）				1						1
給食（形状等）				1						1
補装具等不備										0
設備等不備		4								4
作業							4	1		5
事務									2	2
個人情報取扱									17	17

平成29年度事業報告(資料編)  
春日園 運営管理

その他		9	6	3	1		7	11	16	53
合計	0	59	24	30	9	10	11	18	44	205

②事故報告

月日	場所	状況	対応
3月12日	春日園玄関	行事で使用する借用パネル	接触部分の写真撮影

8. 防災訓練等実施状況

実施日	訓練名	想定	備考	消防立会
9月29日	消防部分訓練（避難、消火）	夜間	夜間、就寝中に火災発生	無
12月16日	消防総合訓練	日中	日中、作業中に地震発生	有
3月27日	消防部分訓練（避難）	夜間	夜間、就寝中に火災発生	無

9. 給食

田中

	エネルギー	タンパク質	脂肪	炭水化物	カルシウム	鉄	レチノール当量	ビタミンB1	ビタミンB2	ビタミンC
	k c a l	g	g	g	m g	m g	μ g	m g	m g	m g
基準値	1744	71.9	48	250	570	7	520	0.9	1	85
実績値	1731	70.2	48.2	248.3	618	9.6	492	1.18	1.13	125

平成29年度事業報告(資料編)  
春日園 処遇

1. 年間行事

開催月日	行事名	場所	備考
4月3日	春日園40周年記念式典	春日園内	
4月6日	花見	農林公園	
4月23日～26日	春日園40周年記念旅行 沖縄	沖縄	
5月9日～11日	春日園40周年記念旅行 大阪	大阪	
5月13日	法人レク	はばたき特別支援学校	
6月23日	春日園40周年記念日帰り旅行（野球観戦）	東京ドーム	巨人×中日
7月7日	七夕	食堂	
9月1日	春日園40周年記念日帰り旅行（コンサート）	深谷市市民文化会館	
9月2日	サマーフェスティバル	中央広場	
9月14日	敬老会	食堂	川本南保育園 地域の方交流
9月25日～27日	春日園40周年記念旅行 京都	京都	
10月7日	深谷市ふれあいスポーツ大会	ビッグタートル	
10月12日・13日	春日園40周年記念旅行 栃木	栃木	
10月31日	ハロウィン	川本南保育園 春日園食堂	川本南保育園交流
12月7日	イルミネーション点灯式	春日園庭	
12月25日	クリスマス会・忘年会	ガーデンパレス熊谷	ホテルで昼食・ゲーム
1月5日	新年顔合わせ	春日園・作業棟	第2春日園合同
2月2日	節分祭	春日園	
3月3日	桃の節句	春日園食堂	
3月17日	春日園アートフェスティバル	春日園	

2. 支援検討会議実施状況

月日	議題	課題	担当
4月21日	第 226 回	作業意欲の向上について 利用者 T・T	篠崎
6月19日	第 227 回	車椅子について 利用者 K・M	手塚
8月17日	第 228 回	衛生面と機能維持について 利用者 Y・M	大澤
9月21日	第 229 回	食事について 利用者 M・S	飯塚
12月21日	第 230 回	立位を取れるようにする 利用者 K・M	堀口
1月18日	第 231 回	洗濯支援について 利用者 K・A	平野
3月29日	第 232 回	一人暮らしをする為に何が必要か 利用者 T・K	江原

3. 健康診断・健康相談他

●健康診断・健康相談

平成29年度事業報告(資料編)  
春日園 処遇

内容	医療機関	回数	詳細	備考
健康相談	川本メディカルクリニック	12	春日園入所者・第2春日園利用者の健康相談	第2水曜日
	くろや整形外科	12	春日園入所者・第2春日園利用者の健康相談	第2水曜日
健康診断	川本メディカルクリニック	2	血液・尿・レントゲン・心電図のデータを元に健診を行う	7月 12月
	くろや整形外科	1	春日園入所者・第2春日園利用者の身体状況を確認しながらの健診	3月

●定期検査・測定

内容	回数	詳細	備考
血圧・体重測定	12	毎月1回血圧と体重を測定	
血液検査 尿検査	2	5月10月に利用者・職員を含む血液検査・尿検査を行う	
胸部レントゲン・心電図	1	TMクリニックの検診車にて6月に実施 利用者・職員	
インフルエンザ予防接種	1	11月に実施 利用者・職員	

●入院状況

期間	年齢	病名	医療機関名
平成29年3月31日～平成29年5月2日	70	内部疾患	小川赤十字病院
平成29年10月5日～平成29年10月12日	63	内部疾患	小川赤十字病院
平成30年1月2日～平成30年1月4日	61	検査入院	埼玉医科大学病院
平成30年1月24日～平成30年2月6日	56	内部疾患	深谷赤十字病院
平成30年2月8日～平成30年3月16日	51	内部疾患	北里メディカルセンター

4. ボランティア受入状況

ボランティア内容	期間	学校・所属等	人数
休日日課を楽しむ会	4月22日	ハーティウィンドアンサンブル	7
休日日課を楽しむ会	5月20日	ウクレレ笑歌隊	2
休日日課を楽しむ会	6月24日	歌声ありえる	3
大阪旅行付き添い	5月9日～11日	学生・一般	5
法人レクリエーション大会	5月13日	ポプリ	2
彩の国ボランティア	7月31日～8月4日	小・中学生	9
ワークショップ 粘土製作	6月13日	もてぎかや様	1
あけぼのブレーキ外出	6月20日	曙ブレーキ	12
休日日課を楽しむ会	7月30日	タイムマシーン	5
サマーフェスティバル	9月2日	学生・一般	3
ワークショップ 書道	10月24日	もてぎかや様	1
休日日課を楽しむ会	11月26日	タックルベア	7
敬老会	9月14日	一般	7
敬老会	9月14日	川本南保育園 園児・先生	32
京都旅行付き添い	9月25日～27日	学生・一般	6
休日日課を楽しむ会	1月25日	ウクレレ笑歌隊	2
ワークショップ 陶芸	2月8日	もてぎかや様	1
華道	3月15日	一般	1
アートフェスティバル	3月17日	学生一般	8
アートフェスティバル	3月17日	KIZOO	13
合計			127

5. レクリエーション等活動状況

平成29年度事業報告(資料編)  
春日園 処遇

●サークル活動状況

活動名	活動状況	年間実施回数	1回平均参加率
スポーツ	風船バレーや卓球等のスポーツを楽しんでいる。	7	13.4
華道	外部の講師を招いて、生け花を楽しんでいる。	8	9.6
書道	書道を楽しんでいる。	7	9.7
将棋・オセロ	オセロや麻雀等のゲームを楽しんでいる。	6	8.1
映画	スクリーンを用いて映画鑑賞を行っている。	7	16.8
カラオケ	joy soundを用いてカラオケを楽しんでいる。	6	6.6

●クラブ活動状況

活動名	活動状況	年間実施回数	1回平均参加率
運動	ホールにてフリスビーやボウリング、健康体操等行っている。	11	4
カラオケ	楽しく皆で合唱したり、個人で歌ったりしている。	15	9
多目的	塗り絵、折り紙等、日々活動。皆で一つの作品をつくることもある。	16	6.1

●日中レク活動状況

活動名	活動状況	年間実施回数	1回平均参加率
外出支援	買い物・コンビニ・楽しみの外出に出掛けている。	62	6
食事会	各自食べたいものを選んでもらい出掛けている。	8	5
行事	季節のイベント等おこなっている。	32	20
自主活動	各自が考えた場所の清掃をおこなっている。	45	15
園芸	花の種まきや寄せ植えをしている。	4	7
運動	行事の練習や、体を動かすレクをおこなっている。	29	15
製作	季節の飾りや、作品展に向けての製作をしている。	73	15

6. 作業状況

●平均工賃（生活介護）

月	作業日数	利用者数	収入	必要経費	工賃支払額	平均工賃
4月	20	42	308,652		254,557	6,060
5月	21	42	308,734		269,702	6,421
6月	21	42	319,193		270,882	6,449
7月	21	42	305,413		255,561	6,084
8月	20	42	299,439		258,663	6,158
9月	21	42	282,343		231,094	5,502
10月	21	42	303,323		241,707	5,754
11月	21	41	303,283		251,985	6,145
12月	20	41	310,120		252,273	6,153
1月	20	42	289,355		249,832	5,948
2月	20	41	284,420		242,728	5,920
3月	22	41	243,141		243,412	5,936
夏期賞与		42			353,981	8,428
冬期賞与		41			379,202	9,248
期末賞与		42			216,753	5,160
合計	248	500	3,557,416	-	3,972,332	7,944

●班別作業収支

科目	収入
ウエス	1,852,738
たきじ	684,549
ネジ	592,644

平成29年度事業報告(資料編)  
春日園 処遇

掃除	240,000
合計	3,369,931

7. 利用者現況表

①年齢・性別(生活介護) 単位：名

	男性	女性	合計
80歳以上	1	0	1
70歳以上	5	0	5
60歳以上	5	8	13
50歳以上	15	2	17
40歳以上	3	3	6
30歳以上	1	0	1
30歳未満	0	0	0
合計	29	13	43

平均年齢(生活介護)

単位：歳

年齢	男性	女性	全体
平均年齢	58	56	57
最年長	80	69	
最年少	32	40	

年齢・性別(施設入所) 単位：名

年齢	男性	女性	合計
80歳以上	1	0	1
70歳以上	5	0	5
60歳以上	5	8	13
50歳以上	14	2	16
40歳以上	2	2	4
30歳以上	1	0	1
30歳未満	0	0	0
合計	28	12	40

平均年齢(施設入所)

単位：歳

年齢	男性	女性	全体
平均年齢	59	57	58
最年長	80	69	
最年少	32	40	

②障害支援区分(生活介護) 単位：名

区分	男性	女性	合計
区分6	8	4	12
区分5	14	7	21
区分4	7	2	9
区分3	1	0	1
区分2	0	0	0
区分1	0	0	0
合計	30	13	43

障害支援区分(施設入所) 単位：名

区分	男性	女性	合計
区分6	8	4	12
区分5	13	6	19
区分4	6	2	8
区分3	1	0	1
区分2	0	0	0
区分1	0	0	0
合計	28	12	40

③身障手帳・療育手帳等の状況(生活介護)

身障手帳 単位：名

等級	男性	女性	合計
1級	15	3	18
2級	9	6	15
3級	3	1	4
4級	1	0	1
5級	0	0	0
6級	0	0	0
合計	28	10	38

療育手帳 単位：名

等級	男性	女性	合計
○A	0	1	1
A	6	4	10
B	0	1	1
C	0	0	0
合計	6	6	12

身障手帳・療育手帳等の状況(施設入所)

身障手帳 単位：名

等級	男性	女性	合計
1級	13	3	16
2級	9	5	14
3級	3	1	4
4級	1	0	1

療育手帳 単位：名

等級	男性	女性	合計
○A	0	1	1
A	6	4	10
B	0	0	0
C	0	0	0

平成29年度事業報告(資料編)  
春日園 処遇

5級	0	0	0
6級	0	0	0
合計	26	9	35

合計	6	5	11
----	---	---	----

④入退所状況

単位：名

サービス	月	4	5	6	7	8	9	10	11	12	1	2	3	合計
施設入所	月初在籍者数	40	40	39	39	40	40	40	39	39	39	40	40	475
	月途中開始者数	0	0	0	1	0	0	0	0	0	1	0	0	2
	月途中終了者数	0	1	0	0	0	0	1	0	0	0	0	0	2
	月末在籍者数	40	39	39	40	40	40	39	39	39	40	40	40	475
生活介護	月初在籍者数	43	43	42	42	43	43	43	42	42	42	43	43	511
	月途中開始者数	0	0	0	1	0	0	0	0	0	1	0	0	2
	月途中終了者数	0	1	0	0	0	0	1	0	0	0	0	1	3
	月末在籍者数	43	42	42	43	43	43	42	42	42	43	43	42	510

⑤利用率

(生活介護/定員40名)

単位：名

月	4	5	6	7	8	9	10
定員	40	40	40	40	40	40	40
在籍人員	43	43	42	43	43	43	43
開所日数 必要開所日数	22 22	23 23	22 22	23 23	23 23	22 22	23 23
利用延人数	907	938	905	965	946	911	947
利用率 (%)	103.1	102.0	102.8	104.9	102.8	103.5	102.9
月	11	12	1	2	3	合計・平均	
定員	40	40	40	40	40	40	
在籍人員	42	42	43	43	43	513	
開所日数 必要開所日数	22 22	23 23	23 23	20 20	23 23	269	269
利用延人数	884	932	953	827	950	11,065	
利用率 (%)	100.5	101.3	103.6	103.4	103.3	102.8	

(施設入所/定員40名)

単位：名

月	4	5	6	7	8	9	10
定員	40	40	40	40	40	40	40
在籍人員	40	40	39	40	40	40	40
開所日数 必要開所日数	30 30	31 31	30 30	31 31	31 31	30 30	31 31
利用延人数	1156	1172	1155	1220	1199	1174	1198
利用率 (%)	96.3	94.5	96.3	98.4	96.7	97.8	96.6
月	11	12	1	2	3	合計・平均	
定員	40	40	40	40	40	40	
在籍人員	39	39	40	40	40	477	
開所日数 必要開所日数	30 30	31 31	31 31	28 28	31 31	365	365
利用延人数	1156	1164	1168	1085	1235	14,082	
利用率 (%)	96.3	93.9	94.2	96.9	99.6	96.5	

(短期入所/定員4名) 江原

単位：名

月	4	5	6	7	8	9	10
定員	4	4	4	4	4	4	4
実人数	16	13	15	11	11	13	14
開所日数 必要開所日数	30 30	31 31	30 30	31 31	31 31	30 30	31 31

平成29年度事業報告(資料編)  
春日園 処遇

利用延人数	95	101	105	102	94	92	105
利用率 (%)	79.2	81.5	87.5	82.3	75.8	76.7	84.7
月	11	12	1	2	3	合計・平均	
定員	4	4	4	4	4	4	
実人数	12	12	10	11	14	152	
開所日数 必要開所日数	30 30	31 31	31 31	28 28	31 31	365	365
利用延人数	94	93	91	105	113	1,190	
利用率 (%)	78.3	75.0	73.4	93.8	91.1	81.6	

平成29年事業報告(資料編)  
第2春日園 運営管理

1. 外部研修

(記載担当者：小林)

月日	研修内容	場所他	参加者
6月8日	日本セルフセンター研究大会	中野サンプラザ	山崎
6月12日	福祉サービス苦情対応研修会	彩の国すこやかプラ	坂本
6月13日・16日	チームリーダーキャリアパス研修	彩の国すこやかプラザ	藤野
6月19日・27日	中堅職員キャリアパス研修	彩の国すこやかプラザ	深田
6月20日・21日	木材加工用機械作業主任者技能講習	埼玉労働基準協会連合会 研修室	福田
6月29日	関東社会就労センター研究大会	ホテルモントレ横浜	坂本
7月3日	災害について考える集い	埼玉会館	内田
7月11日～13日	就業支援基礎研修	埼玉職業能力開発促進センター	福田
8月3日	手描きPOP講習会	埼玉聴覚障害者情報センター	鳥羽
9月6日～7日	日本セルフセンターウエス部会研修会	北海道帯広	小嶋
9月21日	関東社会就労センター協議会 工賃向上研修	全日通霞が関ビル	坂本
10月31日	精神障害者が企業で活躍し続ける支援のために	埼玉会館	福田
11月30日	埼玉県産業技術総合センター北部研究所研究成果発表会	埼玉県産業技術総合センター	藤野
12月8日	食品表示作成研修会	中野サンプラザ	鳥羽
1月10日	広報に関する研修	埼玉建産連研修センター	内田
1月27日	“はたらく”と“暮らす”を支え合う	さいたま市 With You さいたま	小嶋
1月30日	自閉症スペクトラムの特性と具体的な支援について	ソニックシティ国際会議室	山崎
2月1日	知的障害を伴う自閉症のある方への支援	キララ上柴	福田・町田
2月23日	実践交流会	彩の国すこやかプラザ	藤野
3月6日	発達障害者就労支援者向け講習会	埼玉会館	福田

2. 法人内研修

(記載担当者：小林み )

月日	研修内容	場所他	参加者
5月31日他全7回	太田ステージの活用に向けた研修会	地域福祉相談センターさざはし	内田
5月31日	パワハラ等現状報告及びパワハラ等改善研修	春日園会議室	坂本・福田・藤野
8月23日他	財務研修	春日園会議室	坂本

3. 諸会議実施状況

(記載担当者：深田 )

実施日	内 容	参加者
4月10日	授産会議	山崎園長・坂本・福田・ 内田・小嶋
6月30日	研修報告・支援検討会議	山崎園長・坂本・福田・ 内田・小嶋・深田・藤野
7月15日	授産会議・支援検討会議	山崎園長・坂本・深田・ 内田・鳥羽・小嶋・小

平成29年事業報告(資料編)  
第2春日園 運営管理

7月26日	はる工房検討会議	山崎園長・福田・松葉・鳥羽・藤野
9月9日	研修報告・支援検討会議・支援計画会議・授産会議	山崎園長・坂本・福田・内田・深田・小嶋・松葉
10月7日	授産会議	坂本・福田・内田・小嶋・松葉
1月20日	授産会議	山崎園長・福田・藤野・深田・内田・鳥羽・小
2月9日	授産会議	山崎園長・坂本・福田・深田・内田・鳥羽・小
2月22日	はる工房検討会議	福田・鳥羽・小嶋・藤野

4、事例研究・研修報告会

(記載担当者：深田)

実施日	内 容	発表者
6月3日	太田ステージ研修報告	内田雅文
6月3日	福祉サービス苦情対応研修	坂本弘道
6月3日	チームリーダーキャリアパス研修	藤野操
6月3日	中堅職員キャリアパス研修	深田幸則
9月9日	第2春日園相互研修報告	坂本・藤野・鳥羽・内田
10月7日	全国セルフ ウェス部会	小嶋麻美
10月7日	関東セルフ 工賃向上研修	坂本弘道
1月20日	広報に関する研修	内田雅文

5、見学等受入状況

(記載担当者：坂本)

月日	見学者	人数	備 考
4月18日	H・A様他	3	相談支援センターさくらより紹介
5月9日	T・F様他	2	深谷はばたき在学中
6月12日	深谷はばたき特別支援学校 中学部	28	
8月10日	Y・K様他	2	
8月29日	H・T様他	2	深谷はばたき在学中
9月12日	M・O様他	3	基幹相談支援センターより紹介
9月19日	ふかや市民大学 1班	3	
10月2日	Y・I様他	2	深谷はばたき在学中
10月31日	A・K様他	4	県リハに在籍中
11月14日	K・T様他	2	八分目から紹介
11月14日	W・A様他	3	基幹相談支援センターより紹介
1月11日	K・K様他	2	本庄特別支援学校在学中

平成29年事業報告(資料編)  
第2春日園 運営管理

6、職員実習受入

(記載担当者：小林)

期間	学校・所属等	人数	備 考
5月17日～18日	明星大学 学生	1	
8月1日	埼玉県立大宮広陵高等学校 教諭	1	
8月2日	埼玉県立常盤高等学校 教諭	1	
8月3日	埼玉県立常盤高等学校 教諭	1	
1月15日～19日	共栄大学 学生	1	
2月5日～16日	埼玉福祉専門学校	2	

7、ヒヤリハット・提案・事故等

(記載担当者：福田)

①ヒヤリハット

内容	送迎	居室	廊下	食堂	トイレ	浴室	作業棟	屋外	その他	件数
転倒・転落	1									1
移乗失敗・衝突							1			1
服薬										0
配薬ミス										0
食事（誤嚥等）										0
給食（形状等）										0
補装具等不備										0
設備等不備										0
作業							3		6	9
事務									1	1
個人情報取扱										0
その他	2								3	5
合計	3	0	0	0	0	0	4	0	10	17

②事故報告

月日	区分	対象	状況等	対処等
5月30日	事故	その他	勤怠入力資料の入力ミスについて	入力確認の徹底
6月12日	事故	その他	食品にカビが生えてるとクレーム	安全確認の徹底
6月21日	事故	その他	床に落ちた食品を納品してしまった	安全確認の徹底
7月4日	事故	外傷	通路の蓋に引っかかり車椅子の転倒	設備の改修
10月4日	事故	外傷	フィンガープレス機に手を挟む	安全確認の徹底
10月11日	事故	破損	送迎車のガードレール接触	安全運転の周知徹底
10月31日	事故	外傷	転倒による頭部裂傷及び右手擦過傷	安全確認の徹底
11月15日	事故	破損	フォークリフトでトラックに接触	安全確認の徹底
11月14日	事故	破損	送迎車のガードレール接触	安全運転の周知徹底
1月9日	事故	破損	作業棟のシャッターの破損	点検確認の徹底
2月1日	事故	外傷	エアークンを目に接触し眼球を傷つける	安全確認の徹底
3月9日	事故	破損	送迎車での接触事故	安全運転の確認
3月20日	事故	外傷	釘打ち機で釘で指を貫通	安全確認の徹底

平成29年事業報告(資料編)  
第2春日園 運営管理

8、給食

(栄養士)

	エネルギー	タンパク質	脂肪	炭水化物	カルシウム	鉄	レチノール当量	ビタミンB1	ビタミンB2	ビタミンC
	k c a l	g	g	g	m g	m g	μ g	m g	m g	m g
基準値	727	30	20	104	218	2.3	211	0.4	0.4	38
実績値	689	27.9	17.9	101.2	203	4.2	219	0.48	0.41	58

9、防災訓練実施状況

(記載担当者：内田)

実施日	訓練名	想定	備考	消防立会
6月28日	避難訓練・消火訓練、通報	昼間	地震を原因とする火災を想定（第2・はる工房）	有り
12月16日	通報、避難、消火訓練	〃	地震を原因とする火災を想定／春日園と合同訓練	有り

平成29年度事業報告(資料編)  
第2春日園 処遇

月日	行事名	場所	備考
4月5日	花見	パティオ	
4月29日	25周年第2春日園まつり	農林公園	
9月2日	サマーフェスティバル	春日園広場	
9月13日	感謝の会	就労移行室	
10月7日	芋煮会	食堂	
11月10日	日帰り旅行	山梨	
11月16日～17日	1泊旅行	福島	
12月20日	忘年会	群馬県庁	
12月28日	納会	第1作業棟	
1月5日	顔合わせ(春日園合同)	第1作業棟	
1月8日	成人式	食堂	
1月26日	ポップサーカス	モラージュ菖蒲	

2、支援検討会議実施状況 議題には具体的命題(記載担当者:福田)

月日	議題	担当
4月1日	第36回 H・A 様 基礎的な社会性を身につけ一般就労を目指す	福田
5月27日	第37回 Y・I 様 退院して第2春日園に通うには	深田
9月9日	第38回 S・H 様 H・C様 人員配置について	藤野
11月25日	第39回 U・M 様 機能維持について	小嶋
12月16日	第40回 就労移行総集編	福田
3月16日	第41回 平成29年度支援検討会議総集編	坂本

3、健康診断・健康相談等

①健康診断・医療相談

(記載担当者:小嶋)

内容	医療機関	回数	詳細	備考
健康診断	川本メディカル	1	身体測定・血液検査・レントゲン等検査データの所見による個人診断	10月
	くろや整形外科	1	病状の安定度の見解及び筋骨格可動域の所見による個人相談	月
健康相談	川本メディカル	12	日常生活内の病状報告及び体調不良者の診察、医療相談	毎月
	くろや整形外科	12	日常生活内の病状報告及び体調不良者の診察、医療相談	毎月

②その他

(記載担当者:小嶋)

内容	回数	詳細	備考
身体測定	12	身長・体重・バイタルサイン他の測定。前回との比較による健康管理の診断	毎月
インフルエンザ予防接種	1	流行性菌の蔓延予防と園内の感染予防	11月
胸部レントゲン	1	結核検査及び肺機能に不随する異常所見の診察	8月
採血	2	血液検査による健康状態の把握及び病気の早期発見	5月10月
検尿	2	尿検査による健康状態の把握及び病気の早期発見	6月10月
検便	1	糞便検査による罹感染の防止、健康状態の把握及び病気の早期発見	食品班のみ複数あり

平成29年度事業報告(資料編)  
第2春日園 処遇

③入院状況 (記載担当者：小嶋)

期間	日数	病名	医療機関名
平成29年4月13日～9月29日	5 か月	I・Y 脊椎管狭窄症による手術・リハビリ	深谷日赤・武蔵嵐山病
平成29年7月3日～7月28日	1ヶ月	K・N転倒による怪我	小川日赤

4、ボランティア受入状況 (記載担当者：小林)

ボランティア内容	実施月	延人数
職場体験 小学生	8月23日	2
清掃 ご家族様	12月28日	6

5、サークル活動状況 (土曜日開所日 13:00～14:30 実施) (記載担当者：内田)

サークル名	活動状況	年間実施回数	1回平均参加人数
映画	映画鑑賞	8	6
カラオケ	カラオケ	8	3
スポーツ	風船バレー、卓球、サッカー、キャッチボール	8	8
将棋、オセロ	将棋、オセロ、パソコン	8	5
華道	華道	8	3
書道	書道	8	4

②フリータイム (毎水曜日 15:00～16:00) (記載担当者： 深田 )

活動名	活動状況	年間実施回数	1回平均参加人数
映画	DVD映画鑑賞	40	13
造形	文化作品展に向けた作品作り	40	12

6、実習者受入状況 (記載担当者：福田・坂本)

期間	学校・所属等	人数	備考
5月15日 ～ 5月26日	H・A様 (女)	1	パレット・フィンガー
6月19日 ～ 6月30日	深谷はばたき特別支援学校高等部3年生 (男)	1	パレット・フィンガー
10月16日 ～ 10月20日	深谷はばたき特別支援学校高等部1年生 (男)	1	パレット・フィンガー
10月16日 ～ 10月27日	深谷はばたき特別支援学校高等部3年生 (男)	1	フィンガー・パレット・農耕

7、作業状況

①平均工賃 (就労継続B) (記載担当者：小嶋)

月	作業日数	利用者数	収入	必要経費	工賃支払額	平均工賃	28年度実績
4月	21	47	5,673,686	2,844,968	851,580	18,118	21,909
5月	22	47	4,740,703	2,950,820	781,589	16,629	19,623
6月	21	47	5,820,752	2,784,709	1,010,866	21,507	21,658
7月	22	46	5,318,827	3,058,683	863,283	18,767	20,080
8月	22	46	5,034,713	2,365,997	898,795	19,539	19,159
9月	21	46	4,827,084	3,157,617	834,311	18,137	18,236
10月	22	46	5,538,393	2,998,005	925,941	20,129	21,608
11月	21	47	6,015,488	2,839,719	921,568	19,608	19,625
12月	21	47	5,098,678	2,979,097	871,362	18,540	18,397
1月	21	46	5,266,841	2,950,618	789,390	17,161	18,539
2月	20	46	5,808,214	2,892,498	860,437	18,705	21,575

平成29年度事業報告(資料編)  
第2春日園 処遇

3月	22	46	6,876,133	3,460,384	947,609	20,600	21,899
特別賞与		37			37,000	1,000	-
夏期賞与		47			1,260,506	26,819	25,232
冬期賞与		47			1,154,217	24,558	24,299
期末賞与		46			1,129,997	24,565	4,975
合計	256	557	66,019,512	35,283,115	14,138,451	25,383.22	24,756

②班別作業収入

(記載担当者：小嶋)

科目	29年度収入	28年度実績	科目	29年度収入	28年度実績
ウエスコ	11,996,006	11,778,263	製めん科	1,776,424	1,020,559
リネスコ	1,256,371	656,152	オープンキッチン	3,044,350	2,811,841
住宅金具科	4,674,110	7,808,853	農産班トマト科	4,937,245	4,837,754
ピッキング科	6,710,893	4,930,664	農産班加工科	94,003	154,718
パレット科	13,502,698	14,729,396	食品加工科	83,130	
フィンガー科	9,932,040	8,482,990			
製パン科	8,012,242	7,423,093	合 計	66,019,512	64,634,283

8. 販売実績状況

(記載担当者：藤野)

実施日	販売先	販売場所	売上金額	備考
4月9日	重忠祭	畠山重忠公史跡公園	42,060	
4月15日	たんぽぽ祭り	深谷たんぽぽ	35,660	
4月29日	25周年記念第2祭り	農林公園	91,190	
4月29日	春日園グループ家族会	第2春日園内	27,020	
5月7日	グラウンドゴルフ販売会	植松グラウンド	55,450	
5月24日	たんぽぽ家族会	たんぽぽ作業場	31,710	
6月3日	彩の国セルフ祭り	さいたま市立鐘塚公園	12,000	
8月10日	春日園グループ家族会	第2春日園内	28,300	
9月2日	春日園サマーフェスティバル	春日園内	34,570	
2017/9/30	グラウンドゴルフ大会販売会	植松グラウンド	81,770	
10月21日	つくしま祭り	つくし作業場	22,700	
10月28日	深谷市健康福祉まつり	深谷市ビックタートル	35,400	
11月3日	太鼓まつり	農林公園	58,140	
11月12日	グラウンドゴルフ販売会	植松グラウンド	96,200	
12月1日	たんぽぽ家族会	たんぽぽ作業場	23,085	
2017/12/2～6	ナイスハートバザール	前橋けやきウォーク	15,320	
12月13～15日	大宮セルフバザール	大宮駅コンコース	245,430	
12月19日	富士オフィス販売会	富士オフィス	22,710	
12月28日	春日園グループ家族会	第2春日園内	47,570	
1月29日	たんぽぽ家族会	たんぽぽ作業場	20,592	
2月25日	深谷市ハーフマラソン	ビッグタートル	13,827	
3月4日	グラウンドゴルフ販売会	植松グラウンド	111,600	
3月6日	さいしん販売会	さいしん本社	9,465	
3月17日	アートフェスティバル	春日園内	17,560	
3月17日	グラウンドゴルフ販売会	植松グラウンド	141,100	
合 計			1,320,429	

(記載担当者：福田)

送迎地域・コース	所要時間／1日	走行距離／1日	送迎人数	使用車両	備考
Gコース(のぞみの園ホーム)	60分	22km	19名	マイクロ 24人乗り	籠原駅経由
Nコース(Gホーム、深谷方面)	120分	45km	15名	マイクロ 20人乗り	深谷駅経由
Wコース(東松山方面)	100分	52km	6名	ハイエース 9人乗り	

(記載担当者：深田)

平成29年度事業報告(資料編)  
第2春日園 処遇

①年齢・性別(就労移行) 単位：名

	男性	女性	合計
60歳以上	0	0	0
50歳以上	0	0	0
40歳以上	1	0	1
30歳以上	0	0	0
20歳以上	0	1	1
20歳未満	0	1	1
合計	1	2	3

②平均年齢(就労移行) 単位：歳

年齢	男性	女性	全体
平均年齢	48歳4か月	23歳6か月	31歳9か月
最年長	48歳4か月	27歳1か月	
最年少	48歳4か月	20歳0か月	

※平成30年3月付とする。

年齢・性別(就労継続B) 単位：名

年齢	男性	女性	合計
60歳以上	8	2	10
50歳以上	8	5	13
40歳以上	8	3	11
30歳以上	2	1	3
20歳以上	4	5	9
20歳未満	0	0	0
合計	30	16	46

(記載担当者：深田)

平均年齢(就労継続B) 単位：歳

年齢	男性	女性	全体
平均年齢	52歳0か月	43歳8か月	48歳か月
最年長	72歳8か月	74歳4か月	
最年少	21歳7か月	21歳1か月	

③障害支援区分(就労移行) 単位：名 (記載担当者：深田)

区分	男性	女性	合計
区分6	0	0	0
区分5	0	0	0
区分4	0	0	0
区分3	0	0	0
区分2	0	0	0
区分1	0	0	0
区分なし	1	2	3
合計	1	2	3

障害支援区分(就労継続B) 単位：名 (記載担当者：深田)

区分	男性	女性	合計
区分6	0	0	0
区分5	3	1	4
区分4	5	3	8
区分3	8	8	16
区分2	6	1	7
区分1	0	0	0
区分なし			0
合計	22	13	35

※平成30年3月付とする

④身障手帳・療育手帳等の状況(就労移行)

身障手帳 単位：名

等級	男性	女性	合計
1級	0	0	0
2級	0	0	0
3級	0	0	0
4級	0	0	0
5級	0	0	0
6級	0	0	0
合計	0	0	0

(記載担当者：鳥羽)

療育手帳 単位：名

等級	男性	女性	合計
○A	0	0	0
A	1	0	1
B	0	2	2
C	0	0	0
合計	1	2	3

身障手帳・療育手帳等の状況(就労継続B)

(記載担当者：鳥羽)

平成29年度事業報告(資料編)  
第2春日園 処遇

身障手帳 単位：名			
等級	男性	女性	合計
1 級	6	4	10
2 級	13	3	16
3 級	0	0	0
4 級	1	1	2
5 級	1	0	1
6 級	1	0	1
合計	22	8	30

療育手帳 単位：名			
等級	男性	女性	合計
○ A	1	0	1
A	5	7	12
B	3	2	5
C	0	1	1
合計	9	10	19

⑤入退所状況 単位：名 (記載担当者：鳥羽)

	月	4	5	6	7	8	9	10	11	12	1	2	3	合計
就労移行	入所	0	0	1	0	0	0	0	0	0	0	0	0	1
	退所	0	0	0	0	0	0	1	0	1	0	0	0	2
就労継続 B	入所	0	0	0	0	0	0	0	1	0	0	0	0	1
	退所	0	0	0	0	0	0	0	0	0	0	0	0	0

⑥就労移行利用者の進路 単位：名 (記載担当者：鳥羽)

氏名 (イニシャル)	退所日	理由	採用年月日	その他
A・Y	平成29年10月31日	就職のため		循環器センター
M・Y	平成29年10月31日	訓練期間満了		
H・Y	平成30年3月31日	訓練期間満了		

⑦利用率

(就労移行支援 定員 6 名) 単位：名 (記載担当者：鳥羽)

月	4	5	6	7	8	9	10
定員	6	6	6	6	6	6	6
在籍人員	4	4	5	5	5	5	5
開所 日数 必要開	21 22	22 23	21 22	22 23	22 23	21 22	22 23
利用延人数	82	83	90	97	90	96	101
利用率 (%)	62.1	60.1	68.2	70.3	65.2	72.7	73.2
月	11	12	1	2	3	合計・平均	28年度実績
定員	6	6	6	6	6	6	6
在籍人員	3	3	3	3	3	48	77
開所 日数 必要開	21 22	21 23	21 23	20 20	22 23	256 269	253 269
利用延人数	57	59	55	57	59	926	1514
利用率 (%)	43.2	42.8	39.9	47.5	42.8	57.4	93.8

※小数点第2位以下切り捨て

※トライアル雇用期間中は利用人数に含まれていない。

(就労継続支援 B 型 定員 46 名) 単位：名 (記載担当者：鳥羽)

月	4	5	6	7	8	9	10
定員	46	46	46	46	46	46	46
在籍人員	47	47	47	46	46	46	46
開所 日数 必要開 所日数	21 22	22 23	21 22	22 23	20 23	21 22	22 23
利用延人数	865	879	869	837	805	839	863
利用率 (%)	85.5	83.1	85.9	79.1	76.1	82.9	81.6
月	11	12	1	2	3	合計・平均	28年度実績
定員	46	46	46	46	46	46	46
在籍人員	47	47	46	46	46	557	535
開所 日数 必要開 所日数	22 22	21 23	21 23	20 20	22 23	255 269	256 269

平成29年度事業報告(資料編)  
第2春日園 処遇

利用延人数	872	853	781	750	882	10,095	10,073
利用率(%)	86.2	80.6	73.8	81.5	83.4	81.6	81.5

※小数点第2位以下切り捨て

⑧個別の生活支援状況

利用者名	必要な支援	対 応	期間等
H・T	電動車いす操作	電動車いす操作の教習、県リハの判定に合格する	11月～3月
T・S	電動車いす操作	電動車いす操作の教習、県リハの判定に合格する	3月
M・H	金銭管理	工賃の一部をお預かりする	通年
U・M	機能訓練	フリータイムを利用して歩行訓練等を	11月～12月

平成29年度事業報告(資料編)  
深谷たんぽぽ 運営管理

1. 外部研修

月日	研修内容	場所	参加者
4月18日・他	キャリアパス研修(新人)	熊谷商工会議所	栗原・宮城
4月28日	クレーム対応研修	農業共済会館	野口
5月2・8日	キャリアパス研修(管理職)	すこやかプラザ	長崎
5月25日	県集団指導	埼玉県庁	田口
6月7日	太田ステージ研修	ぎざはし	野口
6月8日	法人腰痛予防研修	春日園	持田
6月12日	苦情解決セミナー	すこやかプラザ	神沼
6月14日	食中毒予防	熊谷地方庁舎	神村
6月22日	口腔ケア研修	建産連研修センター	佐久間
7月25日	安全運転管理者研修	市民文化会館	野口
7月27日	法人監査研修	建産連研修センター	長崎
8月17・24日	キャリアパス研修(新人)	熊谷商工会議所	神沼
8月23日・他	法人財務研修	春日園	煤澤・長崎
11月17日	職場のメンタル研修	さくらめいと	神村
11月28日	介護記録研修	すこやかプラザ	宮城
12月28日	成年後見研修	春日園	煤澤
1月22日	虐待防止研修	深谷公民館	煤澤・長崎
2月1日	自閉症研修	ぎざはし	野口
2月2日	管理者研修	市民会館おおみや	煤澤
2月8日	財務研修	春日園	煤澤・長崎
2月15・16日	防火管理者研修	深谷市消防本部	神沼
2月15日	報酬単価改定講習	立正大学	煤澤
2月23日	成年後見研修	藤沢公民館	宮城
3月2日	食品表示法研修	藤沢公民館	大澤
3月9日	パワハラ研修	大宮ソニック	長崎
3月29日	焼き菓子講習	パレスホテル大宮	野口

2. 施設内研修

月日	研修内容	講師	参加者
	法人新人研修	理事長、他	栗原・宮城
1月5日	30ウエルファ発表	田沼、他	各職員
12月28日	虐待防止研修	中島社会福祉士	各職員

3. 会議実施状況

実施日	内 容	参加者
開所日の全てにおいて	当日の打ち合わせ・申し送り	在所職員
隔週	職員会議(ケース会議)	6時間以上勤務職員
11月27日～12月 6	支援計画策定会議	在所職員
2月9日 3	入所判定会議	在所職員
原則第4木曜日	サービス検討会議(就労継続B型)	6時間以上勤務の就労B
原則第2木曜日	サービス検討会議(生活介護)	6時間以上勤務の生活介護職員

4. 研修報告会

実施日	内 容	発表者
4月22日	ソーシャルメディア、虐待防止、アンガーマネージメント等	持田、他8名
10月14日	クレーム対応、腰痛予防、苦情解決等	野口、他8名

平成29年度事業報告(資料編)  
深谷たんぽぽ 運営管理

5. 施設見学等の受入状況

月日	見学者	人数	備 考
6月12日	深谷はばたき特別支援学校	28	
7月5日	のぞみ深谷非常勤職員	1	
8月4日	熊谷特別支援学校	3	
随時	就職希望者		
合計		32	

6. 学生・教員の実習受入状況

期間	学校・所属等	人数	備 考
6月5日～16日	東京福祉大学	1	ソーシャルワーク実習
7月5日～7日	生活支援サービス のぞみ職員	1	職場体験研修
7月18日～8月19日	東京福祉大学	1	ソーシャルワーク実習
8月4日～9月14日	群馬医療福祉大学	1	ソーシャルワーク実習
8月21日～9月22日	高崎健福祉大学	2	ソーシャルワーク実習
10月10日～1月25日	東京福祉大学	1	ソーシャルワーク実習
12月4日～8日	埼玉工業大学	1	介護体験
2月5日～3月8日	埼玉福祉・保育専門学校	1	ソーシャルワーク実習
2月13日～28日	群馬医療福祉大学	1	保育実習
合計		10	

7. ヒヤリハット・事故報告状況

①ヒヤリハット

内容	送迎	居室	廊下	食堂	トイレ	浴室	作業棟	屋外	その他	件数
転倒・転落							1			1
移乗失敗・衝突										0
服薬										0
配薬ミス				1					1	2
食事(誤嚥等)										0
給食(形状等)										0
補装具等不備										0
設備等不備										0
作業							1			1
事務										0
個人情報取扱										0
その他	4			1				1	4	10
合計	4	0	0	2	0	0	2	1	5	14

②事故報告

月日	場所	状況	対応
5月26日	木工作業班	同班利用者からの暴力による受傷	作業工程の見直し等

8. 防災訓練等実施状況

実施日	訓練名	想定	備考	消防立会
10月12日	総合訓練	昼間	深谷市障害者基幹相談支援センターより出火	無
3月23日	総合訓練	昼間	たんぽぽ内厨房より出火	無

9. 給食

	エネルギー	タンパク質	脂肪	炭水化物	カルシウム	鉄	レチノール当量	ビタミンB1	ビタミンB2	ビタミンC
	k c a l	g	g	g	m g	m g	μ g	m g	m g	m g
基準値	666	30	18.5	97.5	200	4.2	231	0.39	0.45	40
実績値	689	27.8	17.8	101.4	207	4	169	0.37	0.38	48

平成29年度事業報告(資料編)  
深谷たんぽぽ 処遇

1. 年間行事

開催月日	行事名	場所	備考
4月15日	第18回つくし・たんぽぽ春まつり	深谷たんぽぽ	
4月20日	誕生日会（4月生まれ）	深谷たんぽぽ食堂	
5月13日	法人レクリエーション大会	深谷はばたき体育館	
5月27日	工賃2万円達成パーティー(兼5月誕生会)	バーベキュー場 グリム	
6月9日	誕生日会（6月生まれ）	深谷たんぽぽ食堂	
7月7日	七夕誕生日会（7月生まれ）	深谷たんぽぽ食堂	
8月10日	誕生日会（8月生まれ）	深谷たんぽぽ食堂	
9月16日	誕生日会（9月生まれ）	深谷たんぽぽ食堂	
10月7日	深谷市ふれあいスポーツ大会	ビッグタートル	
10月31日	誕生日会（10月生まれ）	深谷たんぽぽ食堂	
11月9日	秋の日帰り旅行	千葉県八景島シーパラダイス	
11月10日	誕生日会（11月生まれ）	深谷たんぽぽ食堂	
11月21・22日	秋の一泊旅行	山梨県河口湖方面	
12月11日	忘年会	ホテルヘリテージ	
12月12日	誕生日会（12月生まれ）	深谷たんぽぽ食堂	
1月4日	新年お楽しみ会	深谷たんぽぽ	
1月12日	誕生日会（1月生まれ）	深谷たんぽぽ食堂	
2月2日	節分・豆まき	深谷たんぽぽ	
2月14日	誕生日会（2月生まれ）	深谷たんぽぽ食堂	
3月14日	誕生日会（3月生まれ）	深谷たんぽぽ食堂	

2. 支援検討会議実施状況

月日	議題	課題	担当
4月10日	第 1 回	U様、通所再開と経過（ケース記録より）	田沼
4月28日	第 2 回	当番・食堂掃除・昼食準備などの状況把握	田沼
5月12日	第 3 回	法人レクリエーション・ピックアップ班、現状報告	大澤・宮城・野口
5月25日	第 4 回	工賃2万円達成パーティー及び春祭り打ち上げ	神沼
6月9日	第 5 回	健康診断・W様、作業等の支援について	神村・持田
6月23日	第 6 回	K様、今後の支援 H様の食事介助について	栗原・持田
7月7日	第 7 回	K様、状況と支援・授産売上について	長崎
7月21日	第 8 回	H様、食事内容・体重の変化について・健康相談	大澤・神村
8月10日	第 9 回	U様、誤飲対策について・熱中症の予防と対応	持田・神村
8月25日	第 10 回	U様、現状と課題について 口腔ケアの見直し	持田
9月8日	第 11 回	クリーン班 利用者近状と業務内容について	神沼
9月22日	第 12 回	A様、今後の利用について 見守り業務について	長崎
10月6日	第 13 回	U様、誤飲対策について	持田
10月20日	第 14 回	K様、見守り支援方針 A様、利用開始について	栗原・持田
11月10日	第 15 回	H様、支援方法について インフルエンザ接種	野口・神村
11月24日	第 16 回	U様、現状と課題について A様、状況について	持田・野口
12月22日	第 17 回	K様、今後の支援について	栗原
1月12日	第 18 回	H様、今後の支援について	長崎
1月26日	第 19 回	節分祭、就労支援予算について	大澤・長崎
2月9日	第 19 回	K様、状況報告について S様、入所判定会議	栗原・持田
2月23日	第 19 回	生活介護の取り組みと課題について	持田
3月9日	第 20 回	はばたき清掃業務、利用者増について	神沼
3月23日	第 21 回	I様、清掃業務への移行支援について	神沼・宮城

3. 健康診断・健康相談他

●健康診断・健康相談

内容	医療機関	回数	詳細	備考
生活習慣病健診	メディカルセンター	1	胸部X-P、心電図、尿検査、血圧測定、胸部聴打診	
健康相談	川本メディカルクリニック	1	健診結果を元に健康指導（全員）	
		12	本人希望者、家族依頼者等必要時相談	

平成29年度事業報告(資料編)  
深谷たんぽぽ 処遇

●定期検査・測定

内容	回数	詳細	備考
バイタルチェック	12	血圧測定、体重測定、脈拍測定	

4. ボランティア受入状況

ボランティア内容	期間	学校・所属等	人数
つくし・たんぽぽ春まつり支援	2017/4/	ふれあい、ひまあり等	26
作業支援	毎木曜日	あじさいの会	47
食事介助	毎日	食事介助ボラ	670
合計			743

5. レクリエーション等活動状況

●クラブ活動状況

活動名	活動状況	年間実	1回平均
カラオケ	カラオケ	12	20
運動	ボール蹴り、卓球	12	6

●日中レク活動状況

活動名	活動状況	年間実施回数	1回平均参加率
スポーツ	卓球、風船バレー、ボール運動	54	23
創作	塗り絵、テーブルゲーム、紙芝居、文化作品	50	22
音楽	DVDダンス、フォークダンス、音楽会	37	22
生活訓練	口腔ケア、歯磨き学習、料理	12	22
機能訓練	歩行訓練、立位訓練、ストレッチ、PT訓練	253	23

6. 新規利用者の実習・入所受入状況

期間	学校・所属等	人数	備考
6月6日～6月9日	熊谷特別支援学校	1	
6月19日～6月23日	熊谷特別支援学校	2	1名入所
10月10日～10月13日	熊谷特別支援学校	2	
10月16日～10月24日	深谷はばたき特別支援学校	2	
10月23日～10月27日	深谷はばたき特別支援学校	2	
10月30日～11月2日	熊谷特別支援学校	2	
1月17日～1月19日	深谷はばたき特別支援学校	1	
2月19日～1月23日	市内在住所	1	1名入所
3月12日～3月16日	市内在住所	1	

7. 作業状況

●平均工賃(就労継続B型)

月	作業日数	利用者数	収入	必要経費	工賃支払額	平均工賃
4月	21	27	1,598,414	386,365	351,461	13,017
5月	22	27	1,591,090	366,724	335,866	12,439
6月	21	26	1,300,836	429,564	355,601	13,676
7月	22	26	1,816,071	465,149	373,843	14,378
8月	22	26	1,602,195	319,464	338,785	13,030
9月	21	26	1,438,915	386,334	286,233	11,008
10月	22	25	1,609,525	561,802	334,920	13,396
11月	21	23	1,568,817	428,734	293,396	12,756
12月	21	23	1,333,628	419,680	300,801	13,078
1月	21	23	1,359,347	440,250	262,260	11,402
2月	20	22	1,514,724	363,452	234,849	10,674
3月	22	22	1,495,462	479,906	244,861	11,130
夏期賞与		26			959,642	36,909
冬期賞与		23			727,671	31,637

平成29年度事業報告(資料編)  
深谷たんぽぽ 処遇

期末賞与		22			876,351	39,834
合計	256	296	18,229,024	5,047,424	6,276,540	21,204

●平均工賃（生活介護）

月	作業日数	利用者数	収入	必要経費	工賃支払額	平均工賃
4月	21	28			77,635	2,772
5月	22	28			71,365	2,548
6月	21	27			67,275	2,491
7月	22	27			71,747	2,657
8月	22	27			76,750	2,842
9月	21	27			86,375	3,199
10月	22	27			84,455	3,127
11月	21	29			79,274	2,733
12月	21	29			85,161	2,936
1月	21	29			68,425	2,359
2月	20	29			81,895	2,823
3月	22	29			87,658	3,022
夏期賞与		27			331,722	12,286
冬期賞与		29			266,494	9,189
期末賞与		29			580,003	20,000
合計	256	336	-	-	2,116,234	6,298

●班別作業収支

科目	収入	科目	収入
箱折	977,591	食品	1,602,780
プレス	1,984,358	センター	1,405,526
ウェス	436,168	クリーン	7,157,301
木工	2,757,358	ねじ	854,676
ダイヤ	100,915	その他	741,320
リサイクル	211,031	合計	18,229,024

●販売実施状況

実施日	販売先	販売場所	売上金額
4月2日	ユニクス川越にぎわいマルシェ	ユニクス川越	13,300
4月15日	つくし・たんぽぽ春まつり	深谷たんぽぽ	63,660
4月18日	深谷市役所ホール販売	深谷市役所	2,850
4月29～30日	深谷花フェスタ	深谷城址公園	115,940
4月29日	第2春日園まつり	農林公園	29,700
5月12日	はばたき販売	深谷はばたき特支校	1,600
5月23日	深谷市役所ホール販売	深谷市役所	6,300
6月3日	彩の国セルプまつり	さいたま市鐘塚公園	45,070
6月16日	深谷市役所ホール販売	深谷市役所	3,550
6月24日	ふっかちゃんバースデイ	深谷市ビッグタートル	47,300
7月14日	はばたき販売	深谷はばたき特支校	3,800
7月21日	深谷市役所ホール販売	深谷市役所	2,000
9月2日	春日園サマーフェスティバル	春日園	34,900
9月30日	皆光園まつり	皆光園	20,050
10月1日	ふれあいピック	熊谷ドーム	70,550
10月13日	はばたき販売	深谷はばたき特支校	2,800
10月15日	嵐山郷まつり	嵐山郷	30,330
10月18日	福祉の仕事就職フェア	さくらめいと	17,330
10月21日	つくし祭り	妻沼つくし作業所	31,160
10月28日	福祉健康まつり	深谷市ビッグタートル	35,010
11月3日	さいたま太鼓まつり	農林公園	15,810
11月11日	福祉の店	深谷市パティオ	20,430
11月18日	熊特ドリーム祭	熊谷特別支援学校	19,250

平成29年度事業報告(資料編)  
深谷たんぽぽ 処遇

11月24日	保護者会	深谷たんぽぽ	3,000
12月2日	川の博物館20周年イベント	埼玉川の博物館	34,290
2月23日	保護者会	深谷たんぽぽ	2,600
2月25日	深谷ハーフマラソン	ビッグタートル	95,035
3月6日	埼玉県信用金庫販売	埼玉県信用金庫	77,350
合 計			844,965

●送迎状況

送迎地域・コース	所要時間／1日	走行距離／1日	送迎人数	使用車両	備考
1、深谷市中央部	150	48	15	シビリアン	
2、深谷市西武	140	44	10	ハイエース	
3、深谷市北部	140	40	8	ハイエースリフト	
4、深谷市東部	170	55	8	ハイエースリフト	
5、深谷市北西部	130	55	7	ステップワゴン	
6、JA営農センター	80	56	2	スクラム	
7、深谷はばたき特別支援学校	160	59	6	ハイエース	

8. 利用者現況表

①年齢・性別(生活介護)

単位：名

	男性	女性	合計
60歳以上	1	0	1
50歳以上	2	2	4
40歳以上	2	3	5
30歳以上	7	6	13
20歳以上	2	4	6
20歳未満	0	0	0
合計	14	15	29

平均年齢(生活介護)

単位：歳

年齢	男性	女性	全体
平均年齢	39.1	36.6	37.8
最年長	62	54	
最年少	22	24	

年齢・性別(就労B型)

単位：名

年齢	男性	女性	合計
60歳以上	2	0	2
50歳以上	1	3	4
40歳以上	4	3	7
30歳以上	1	2	3
20歳以上	5	1	6
20歳未満	0	1	1
合計	13	10	23

平均年齢(就労B型)

単位：歳

年齢	男性	女性	全体
平均年齢	39.9	40.5	40.2
最年長	66	57	
最年少	22	18	

②障害支援区分(生活介護)

単位：名

区分	男性	女性	合計
区分6	5	7	12
区分5	6	5	11
区分4	3	2	5
区分3	0	1	1
区分2	0	0	0
区分1	0	0	0
合計	14	15	29

障害支援区分(就労B)

単位：名

区分	男性	女性	合計
区分6	0	0	0
区分5	2	1	3
区分4	3	3	6
区分3	2	3	5
区分2	1	1	3
区分1	0	0	2
合計	8	8	16

③身障手帳・療育手帳等の状況(生活介護)

身障手帳

単位：名

等級	男性	女性	合計
1級	4	5	9
2級	5	3	8

療育手帳

単位：名

等級	男性	女性	合計
○A	5	8	13
A	4	3	7

平成29年度事業報告(資料編)  
深谷たんぽぽ 処遇

3級	0	1	1
4級	0	0	0
5級	1	0	1
6級	0	0	0
合計	10	9	19

B	1	3	4
C	1	1	2
合計	11	15	26

身障手帳・療育手帳等の状況(就労B)  
身障手帳 単位:名

等級	男性	女性	合計
1級	1	1	2
2級	1	1	2
3級	0	0	0
4級	0	0	0
5級	0	0	0
6級	0	0	0
合計	2	2	4

療育手帳 単位:名

等級	男性	女性	合計
○A	0	0	0
A	6	3	9
B	5	4	9
C	1	1	2
合計	12	8	20

④入退所状況

単位:名

サービス	月	4	5	6	7	8	9	10	11	12	1	2	3	合計
生活介護	月初在籍者数	27	27	27	27	27	27	27	27	29	29	29	29	332
	月途中開始者数	0	0	0	0	0	0	0	2	0	0	0	0	2
	月途中終了者数	0	0	0	0	0	0	0	0	0	0	0	0	0
	月末在籍者数	27	27	27	27	27	27	27	29	29	29	29	29	334
就労B	月初在籍者数	27	27	26	26	26	25	25	23	23	23	22	22	295
	月途中開始者数	0	0	0	0	0	0	0	0	0	0	0	1	1
	月途中終了者数	0	1	0	0	1	0	2	0	0	1	0	0	5
	月末在籍者数	27	26	26	26	25	25	23	23	23	22	22	23	291

⑤利用率

※トライアル雇用期間中は利用人数に含まれていない。

(生活介護/定員25名)

単位:名

月	4	5	6	7	8	9	10
定員	25	25	25	25	25	25	25
在籍人員	27	27	27	27	27	27	27
開所日数 必要開所日数	21 22	22 23	21 22	22 23	22 23	21 22	22 23
利用延人数	459	481	499	511	486	496	495
利用率(%)	83.5	83.7	90.7	88.9	84.5	90.2	86.1
月	11	12	1	2	3	合計・平均	
定員	25	25	25	25	25	25	
在籍人員	29	29	29	29	29	334	
開所日数 必要開所日数	21 22	21 23	21 23	20 20	22 23	256	269
利用延人数	487	507	470	483	527	5,901	
利用率(%)	88.5	88.2	81.7	96.6	91.7	87.9	

※小数点第2位以下切り捨て

(就労B型/定員25名)

単位:名

月	4	5	6	7	8	9	10
定員	25	25	25	25	25	25	25
在籍人員	27	27	26	26	26	25	25
開所日数 必要開所日数	21 22	22 23	21 22	22 23	22 23	21 22	22 23
利用延人数	526	546	502	524	535	481	500
利用率(%)	95.6	95.0	91.3	91.1	93.0	87.5	87.0
月	11	12	1	2	3	合計・平均	

平成29年度事業報告(資料編)  
深谷たんぽぽ 処遇

定員	25	25	25	25	25	25	25
在籍人員	23	23	23	22	23	296	
開所日数 必要開所日数	21 22	21 23	21 23	20 20	22 23	256	269
利用延人数	456	455	448	425	475	5,873	
利用率 (%)	82.9	79.1	77.9	85.0	82.6	87.3	

※小数点第2位以下切り捨て

平成29年度事業報告(資料編)  
妻沼つくし作業所 運営管理

1. 外部研修

月日	研修内容	場所	参加者
5月30日	スーパーバイザー研修	すこやかプラザ	泉
6/7、14、20、27	太田ステージ研修	きざはし	戸井田
6/19、20	B C P 研修	すこやかプラザ	泉
7/4、11	太田ステージ研修	きざはし	戸井田
7月14日	安全運転講習	さくらメイト	萩原
10月6日	接遇研修	すこやかプラザ	萩原
10月11日	行動援護研修	すこやかプラザ	戸井田
12月15日	摂食嚥下リハ研修	嵐山郷	川田
12月20日	労務管理セミナー	キングアンバサダーホテル	泉
2月1日	自閉症研修	深谷南公民館	萩原、戸塚

2. 施設内研修

月日	研修内容	講師	参加者
5月31日	パワハラ研修		管理者他
9月11日	財務勉強会		管理者他
9月15日	人事考課研修		管理者他
			管理者他

3. 会議実施状況

実施日	内 容	参加者
開所日の全てに	当日の打ち合わせ・申し送り	在所職員
4/11、14	生活介護会議、就労 B 会議	在所職員
5/16、18	生活介護会議、就労 B 会議	在所職員
6/12、25	生活介護会議、就労 B 会議	在所職員
7/18、21	生活介護会議、就労 B 会議	在所職員
8/22、25	生活介護会議、就労 B 会議	在所職員
9/19、22	生活介護会議、就労 B 会議	在所職員
10/17、27	生活介護会議、就労 B 会議	在所職員
11/14、27	生活介護会議、就労 B 会議	在所職員
12月25日	生活介護会議、就労 B 会議	在所職員
1月22日	生活介護会議、就労 B 会議	在所職員
2月26日	生活介護会議、就労 B 会議	在所職員
3月26日	生活介護会議、就労 B 会議	在所職員

4. 研修報告会

実施日	内 容	発表者
7月18日	太田ステージ研修	戸井田
7月18日	安全運転講習	#REF!
12月25日	摂食嚥下リハ研修	川田

5. 施設見学等の受入状況

月日	見学者	人数	備 考
4 月	はばたき保護者見学、埼玉県福祉課	8	
5 月	行田、太田、熊谷特支保護者他	11	
6 月	はばたき、熊谷特支保護者、妻沼西中他	17	
7 月	はばたき、熊谷特支保護者他	6	
11月	熊谷特支 P T A	18	
合計		60	

6. 学生・教員の実習受入状況

期間	学校・所属等	人数	備 考
9/1～9/15	関東短期大学	1	

平成29年度事業報告(資料編)  
妻沼つくし作業所 運営管理

9/12～9/14	妻沼西中学校	7	
10/10～10/25	有明教育芸術短期大学	1	
11/6～11/10	妻沼高校	2	
合計		2	

7. ヒヤリハット・事故報告状況

①ヒヤリハット

内容	送迎	居室	廊下	食堂	トイレ	浴室	作業棟	屋外	その他	件数
転倒・転落								1		1
移乗失敗・衝突	1			2			1			4
服薬										0
配薬ミス										0
食事（誤嚥等）										0
給食（形状等）										0
補装具等不備										0
設備等不備	1				1					2
作業				2			8	4	1	15
事務							2		2	4
個人情報取扱									2	2
その他	7			1				1	15	24
合計	9	0	0	5	1	0	11	6	20	52

②事故報告

月日	場所	状況	対応

8. 防災訓練等実施状況

実施日	訓練名	想定	備考	消防立会
9月22日	消防訓練	昼間	食堂からの火災	無
3月23日	消防訓練	昼間	食堂からの火災	無

平成29年度事業報告(資料編)  
妻沼つくし作業所 処遇

1. 年間行事

開催月日	行事名	場所	備考
10月13日	日帰り旅行	東京方面	
10月21日	つくし祭り	妻沼つくし作業所内	
11月17日	ミュージカル鑑賞	桐生市公民館	
12月18日	忘年会	児玉カントリークラブ	
1/25、26	一泊旅行	鬼怒川方面	

2. 支援検討会議実施状況

月日	議題	課題	担当
4月21日	第 42 回	K.Mさん検討会議	戸井田
4月25日	第 43 回	A.Tさん検討会議	加藤
5月23日	第 44 回	H.Nさん検討会議	勝田
6月27日	第 45 回	Y. Kさん検討会議	萩原
8月2日	第 48 回	O.Tさん検討会議	船越
8月22日	第 49 回	S.Mさん検討会議	戸井田
8月31日	第 50 回	O.Yさん検討会議	加藤
10月17日	第 51 回	K.Mさん検討会議	戸塚
12月14日	第 52 回	K. Mさん検討会議	戸井田
12月14日	第 53 回	M.Hさん検討会議	加藤
1月12日	第 54 回	N. Kさん検討会議	加藤
1月12日	第 55 回	K.Mさん検討会議	萩原
2月13日	第 56 回	O.H検討会議	萩原
3月13日	第 57 回	N.Aさん検討会議	加藤

3. 健康診断・健康相談他

●健康診断・健康相談

内容	医療機関	回数	詳細	備考
健康相談	こばやし小児科	12	本人・保護者から必要に応じて健康指導	
生活習慣病検診	深谷メディカル	1	腹部X-P、心電図、尿検査、血圧測定、腹部聴打診	

●定期検査・測定

内容	回数	詳細	備考
バイタルチェック	12	血圧測定、体重測定	

4. ボランティア受入状況

ボランティア内容	期間	学校・所属等	人数
職場体験	9月12日～9月15日	妻沼西中学校	13
音楽レクリエーション	10月7日	いきがい大学	1
			1
合計			15

5. レクリエーション等活動状況

●サークル活動状況

活動名	活動状況	年間実施	1回平
文化サークル	地域イベント参加他	4	10
運動サークル	スポーツ振興	4	13

●日中レク活動状況

活動名	活動状況	年間実施	1回平
創作	塗り絵、割りばし灯籠他	200	3
音楽	カラオケ・音楽ボラ	44	8

平成29年度事業報告(資料編)  
妻沼つくし作業所 処遇

クッキング	ホットケーキ他	12	8
機能訓練	ストレッチ他	200	7

6. 新規利用者の実習・入所受入状況

期間	学校・所属等	人数	備考
5月8日～5月13日	行田特別支援学校	1	
6月6日～6月9日	はばたき特別支援学校	1	
6月12日～6月16日	はばたき特別支援学校	1	
6月19日～6月30日	はばたき特別支援学校	1	
7月3日～7月7日	はばたき特別支援学校	1	
7月10日～7月22日	江南愛の家	1	入所
8月28日～9月8日	はばたき特別支援学校	1	
9月19日～9月29日	いなほ	1	入所
10月10日～10月27日	はばたき特別支援学校	1	入所
11月20日～11月24日	行田特別支援学校	1	
12月4日～12月15日	はばたき特別支援学校	1	入所
1月9日～1月19日	いなほ	1	入所
1月22日～1月26日	行田特別支援学校	1	
2月5日～2月16日	行田特別支援学校	1	
3月5日～3月16日	さんさん	1	入所
～			

7. 作業状況

●平均工賃（就労B）

月	作業日数	利用者数	収入	必要経費	工賃支払額	平均工賃
4月	21	17	373,017	194,364	156,711	9,218
5月	22	18	316,330	65,901	196,731	10,929
6月	21	18	388,943	73,537	229,653	12,758
7月	22	19	418,851	94,494	325,099	12,990
8月	20	19	374,058	86,397	169,096	8,899
9月	21	19	416,311	197,562	150,011	7,895
10月	21	18	567,348	245,926	210,791	11,710
11月	21	18	786,751	304,791	253,769	11,716
12月	21	18	457,776	211,039	220,128	12,229
1月	21	18	341,816	176,237	188,022	10,446
2月	19	18	617,041	259,867	191,925	10,662
3月	22	18	361,752	224,016	170,549	9,474
夏期賞与		18			78,278	4,349
冬期賞与		18			42,875	2,382
期末賞与		18			100,000	5,555
合計	252	218	5,419,994	2,134,131	2,683,638	12,310

●平均工賃（生活介護）

月	作業日数	利用者数	収入	必要経費	工賃支払額	平均工賃
4月	21	11	50,344	16,666	33,678	3,061
5月	22	11	26,038	8,675	17,363	1,578
6月	21	10	27,871	7,688	20,183	2,018
7月	22	10	24,161	6,050	18,111	1,811
8月	19	10	55,849	15,082	40,767	4,076
9月	21	11	27,215	7,389	19,826	1,802
10月	19	11	53,828	14,825	39,003	3,545
11月	21	11	26,058	6,351	1,895	1,791
12月	18	11	28,810	7,046	2,095	1,978
1月	18	11	18,380	6,090	1,225	1,117

平成29年度事業報告(資料編)  
妻沼つくし作業所 処遇

2月	19	12	57,574	14,818	3,838	3,563
3月	20	14	20,027	6,500	13,527	3,303
夏期賞与					33,032	3,303
冬期賞与					28,565	2,596
期末賞与					-	-
合計	241	133	416,155	117,180	273,108	2,053

●班別作業収支

科目	収入	科目	収入
ピッキング科	1,468,293	選果センター	696,549
再生科	204,626	アクアリネン	1,239,847
農耕科	430,054	クリーン科	352,883
食品科	10,200	その他	1,017,542
		合計	5,419,994

●販売実施状況

実施日	販売先	販売場所	売上金額
4月15日	たんぼぼ祭り	深谷たんぼぼ	11,550
4月29日	第2春日園フェスティバル	農林公園	112,718
6月3日	セルフ祭り	鐘つき公園	33,900
8月6日	めぬま祭り	妻沼町内	62,600
9月3日	春日園フェスティバル	春日園	11,000
9月24日	つくし祭り	妻沼つくし作業所	83,900
10月29日	熊谷ふれあい広場販売	熊谷ドーム敷地内	11,000
合計			326,668

●送迎状況

送迎地域・コース	所要時間/1日	走行距離/1日	送迎人数	使用車両	備考
1、妻沼地区	120	46	18	シビリアン	
2、深谷・籠原方面	120	48	6	ハイエース/ステップワゴン	
3、妻沼、新戒方面	60	26	4	ハイエース/ステップワゴン	
4、J A 営農センター	30	26	3	アトレー	

9. 利用者現況表

①年齢・性別(生活介護)

単位：名

	男性	女性	合計
60歳以上	0	2	2
50歳以上	2	0	2
40歳以上	2	2	4
30歳以上	3	0	3
20歳以上	2	0	2
20歳未満	0	0	0
合計	0	0	13

平均年齢(生活介護)

単位：歳

年齢	男性	女性	全体
平均年齢	53	62	42.1
最年長	53	62	
最年少	22	47	

年齢・性別(就労B型)

単位：名

年齢	男性	女性	合計
60歳以上	1	1	2
50歳以上	2	1	3
40歳以上	2	2	4
30歳以上	4	1	5
20歳以上	2	2	4
20歳未満	0	0	0
合計	11	7	18

平均年齢(就労B型)

単位：歳

年齢	男性	女性	全体
平均年齢	40	41	40
最年長	61	65	
最年少	22	25	

平成29年度事業報告(資料編)  
妻沼つくし作業所 処遇

②障害支援区分(生活介護)

単位:名

区分	男性	女性	合計
区分6	0	0	0
区分5	4	1	5
区分4	4	1	5
区分3	0	3	3
区分2	1	0	1
区分1	0	0	0
合計	9	5	14

障害支援区分(就労B)

単位:名

区分	男性	女性	合計
区分6			0
区分5	2	1	3
区分4		1	1
区分3	1	2	3
区分2	1	1	2
区分1			0
合計	4	5	9

③身障手帳・療育手帳等の状況(生活介護)

身障手帳

単位:名

等級	男性	女性	合計
1級	2		2
2級			0
3級			0
4級			0
5級			0
6級			0
合計	2	0	0

療育手帳

単位:名

等級	男性	女性	合計
○A	5	1	6
A	2	2	4
B			0
C			0
合計	7	3	10

身障手帳・療育手帳等の状況(就労B)

身障手帳

単位:名

等級	男性	女性	合計
1級			0
2級			0
3級	2		2
4級			0
5級			0
6級			0
合計	2	0	2

療育手帳

単位:名

等級	男性	女性	合計
○A	1		1
A	3	4	7
B			0
C			0
合計	4	4	8

④入退所状況

単位:名

サービス	月	4	5	6	7	8	9	10	11	12	1	2	3	合計
生活介護	月初在籍者数	11	11	10	10	10	11	11	11	11	11	12	12	131
	月途中開始者数	0	0	0	0	1	0	0	0	0	1	0	1	3
	月途中終了者数	0	1	0	0	0	0	0	0	0	0	0	0	1
	月末在籍者数	11	10	10	10	11	11	11	11	11	12	12	13	133
就労B	月初在籍者数	17	17	18	18	19	19	19	18	18	18	18	18	217
	月途中開始者数	0	1	0	1	0	0	0	0	0	0	0	0	2
	月途中終了者数	0	0	0	0	0	0	1	0	0	0	0	0	1
	月末在籍者数	17	18	18	19	19	19	18	18	18	18	18	18	218

⑤利用率

※トライアル雇用期間中は利用人数に含まれていない。

(生活介護/定員15名)

単位:名

月	4	5	6	7	8	9	10
定員	15	15	15	15	15	15	15

平成29年度事業報告(資料編)  
妻沼つくし作業所 処遇

在籍人員	11	11	10	10	11	11	11
開所日数 必要開所日数	21 21	22 22	21 21	22 22	20 20	21 21	22 22
利用延人数	191	205	192	208	186	214	223
利用率 (%)	60.6	62.1	61.0	63.0	62.0	67.9	67.6
月	11	12	1	2	3	合計・平均	
定員	15	15	15	15	15	15	
在籍人員	11	11	12	12	13	134	
開所日数 必要開所日数	21 21	21 21	21 21	20 20	22 22	254	254
利用延人数	221	217	225	226	269	2,577	
利用率 (%)	70.2	68.9	71.4	75.3	81.5	67.6	

※小数点第2位以下切り捨て

(就労B/定員15名)

単位：名

月	4	5	6	7	8	9	10
定員	15	15	15	15	15	15	15
在籍人員	17	18	18	19	19	19	19
開所日数 必要開所日数	21 21	22 22	21 21	22 22	20 20	21 21	22 22
利用延人数	314	341	313	330	313	312	332
利用率 (%)	99.7	103.3	99.4	100.0	104.3	99.0	100.6
月	11	12	1	2	3	合計・平均	
定員	15	15	15	15	15	15	
在籍人員	18	18	18	18	18	219	
開所日数 必要開所日数	21 21	21 21	21 21	20 20	22 22	254	254
利用延人数	328	339	335	313	343	3,913	
利用率 (%)	104.1	107.6	106.3	104.3	103.9	102.7	

※小数点第2位以下切り捨て

平成29年度事業報告(資料編)  
のぞみ深谷営業所 運営管理

1. 外部研修

月日	研修内容	場所	参加者
4月28日	クレーム対応研修	埼玉県農業共済会館	小口
7/5～7/7	他事業所研修	深谷たんぽぽ	関口
8月2日	発達障害の基礎理解	さくらめいと	高橋
7月5日	発達障害の基本的理解	埼玉県産連研修センター	馬場
5/31, 6/7, 14, 20, 28, 7/4, 11	太田ステージ研修	きざはし	山口、田内、大須賀
9月2日	発達障害のリハビリテーション	埼玉県発達障害総合支援センター	山口
8月29日	医療的ケアを必要とする児童への途切れない支援	藤沢公民館	山口
9月13日	きざはし講演会	きざはし	田内、関口、小杉、小林、新井、小沢、大澤、鯉井
9月29日	苦情解決セミナー	すこやかプラザ	新井
10月4日	サービス管理責任者研修	さいたま市民会館	山口
9/5, 12, 20, 26, 10/3, 10, 17	太田ステージ研修	きざはし	高橋
10月26日	太田ステージフォローアップ研修	きざはし	山口、田内、大須賀、高橋
12/7, 14, 21	行動援護従業者養成研修	藤仁館医療福祉カレッジ大宮校	笹間
12/25,26	サービス管理責任者研修	すこやかプラザ	山口
1月24日	障害児通所支援事業所職員研修	さいたま市民会館	山口
1月26日	子育てセミナー	藤沢公民館	山口、大須賀
2月1日	知的障害を伴う自閉症のある方への支援	Ｌフォルテ	小林
2月1日	発達障害児に係る医療療育研修	中川の郷療育センター	山口
3/6,20	強度行動障害支援者養成研修	藤仁館医療福祉カレッジ大宮校	山口
3/10,17,24	行動援護従業者養成研修	藤仁館医療福祉カレッジ熊谷校	吉野、大島

2. 会議実施状況

単位:日

内 容	参加者	実施日												
		4月	5月	6月	7月	8月	9月	10月	11月	12月	1月	2月	3月	
のぞみ連絡会	理事長・正職員	27	23	27	-	-	26	24	-	8	23	27	27	
デイ会議	デイスタッフ	13	11	8	6	-	7	5	10	8	11	8	5	
ヘルパー会議	ヘルパースタッフ	20	-	20.21	-	-	12	11.12.17	15	15	17	14	15	

3. ヒヤリ・ハット・事故報告状況

事故報告

月日	場所	状況	対応
H29.6.1	のぞみ食堂内	利用者が硝子を破損する	保護者に報告。先方の保険で対応していただく。
H29.6.7	三ヶ尻ミニストップ脇公道	交差点で信号待ちをしていた際、後続車が追突	迎えに行く途上だったので、利用者は乗車していない。職員は整形外科に通院してもらう。
H29.7.8	川の博物館	車内の熱線破損	保護者に連絡。先方の保険で対応していただく。
H29.12.26	のぞみ	児童発達支援管理責任者専任加算の件	関係自治体（6自治体）と利用者（31名）へ返還。
H30.3.17	利用者自宅前	玄関前で鍵が見つからず探している。バランスを失い転倒し、後頭部を打つ。	グループホーム利用の方。ホームの職員に連絡し、通院。

平成29年度事業報告(資料編)  
のぞみ深谷営業所 運営管理

4. 防災訓練等実施状況

実施日	訓練名	想定	備考	消防立会
H29.8.30	避難訓練	デイキッチンより出火		無
H29.12.5	消火訓練	消火器具の取扱要領の習熟を図り、初期消火訓練を行う		無
H30.3.13	総合訓練	デイキッチンより出火		有

平成29年度事業報告(資料編)  
のぞみ深谷営業所 処遇

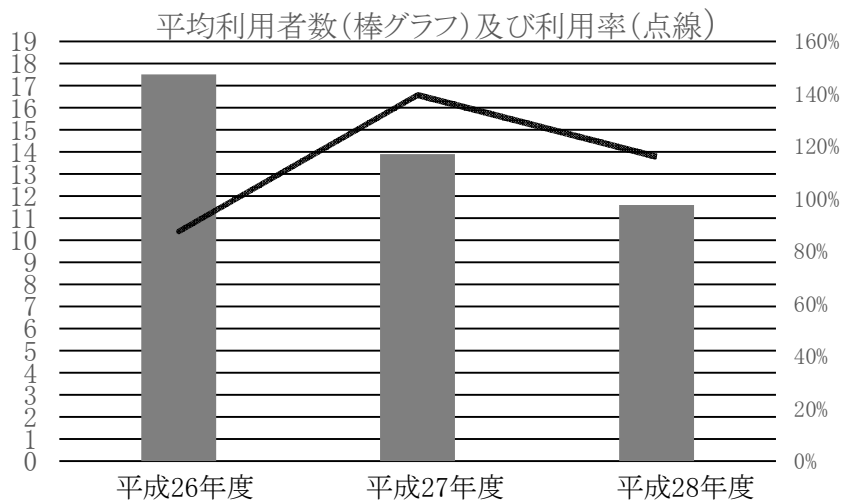
1.放課後等デイ事業

①年間行事

開催月日	行事名	場所	備考
4月16日	たんぽぽ祭り見学	深谷たんぽぽ	利用者12名
5月14日	小学部外出	城之内公園(群馬県)	利用者6名
6月11日	小学部外出	華蔵寺公園(群馬県)	利用者3名
6月18日	高等部外出	カリビアンビーチ(群馬県)	利用者6名
7月9日	小学部外出	群馬こどもの国	利用者5名
7月26日	高等部外出	熊谷駅	利用者3名
7月28日	バーベキュー	のぞみの庭	利用者13名
8月12日	小学部外出	長瀬駅	利用者6名
8月20日	中高等部外出	長瀬駅周辺散策	利用者7名
8月26日	中高等部はる工房外食	はる工房	利用者5名
8月24日	小学部フライングガーデン外食	フライングガーデン深谷店	利用者8名
9月10日	小学部外出	なかさと公園(群馬県)	利用者7名
10月29日	日帰り旅行(芋掘り体験、サイボクハム)	川越市サイボクハム	利用者10名
10月31日	ハロウィンパーティ	のぞみ内	利用者11名
12月24日	クリスマス会	のぞみ内	利用者15名
12月28日	うどん作り体験	藤沢公民館	利用者14名
2月3日	豆まき	のぞみ内	利用者13名
3月25日	アートフェスティバル見学	春日園	利用者13名

②利用状況 ※平成27年10月より定員20名から10名に変更。

	平成26年度	平成27年度	平成28年度
定員(名)	20	※ 10	10
開所日数(日)	308	306	306
利用延人数(名)	5394	4271	3551
平均利用者数(名)	17.5	13.9	11.6
利用率(%)	88%	140%	116%



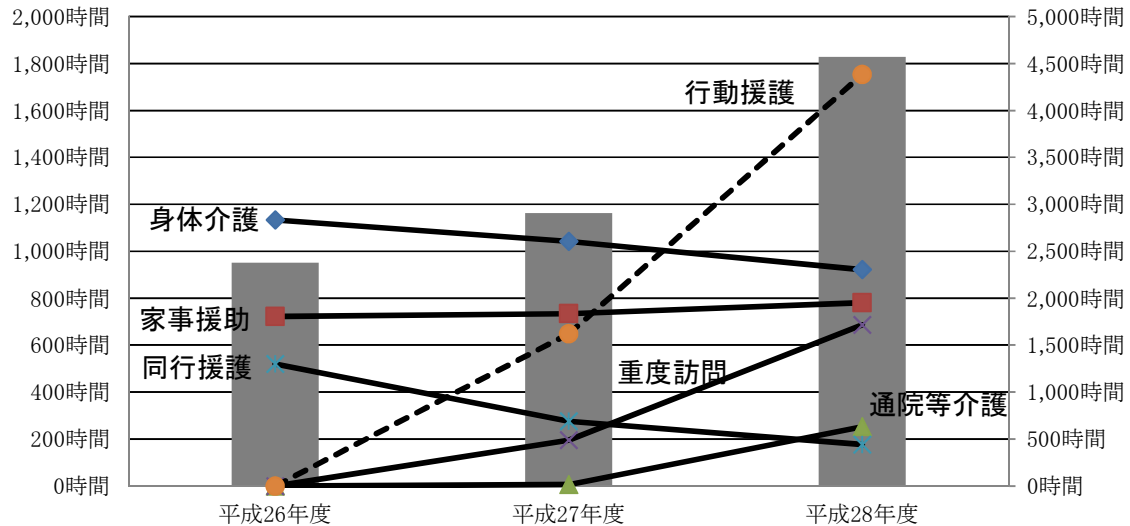
③学年別利用状況

年度	平成26年度	平成27年度	平成28年度
小学部	2,163名	2,054名	1,343名
中学部	2,070名	1,248名	1,405名
高学部	843名	929名	758名
合計	5,394名	4,271名	3,551名

平成29年度事業報告(資料編)  
のぞみ深谷営業所 処遇

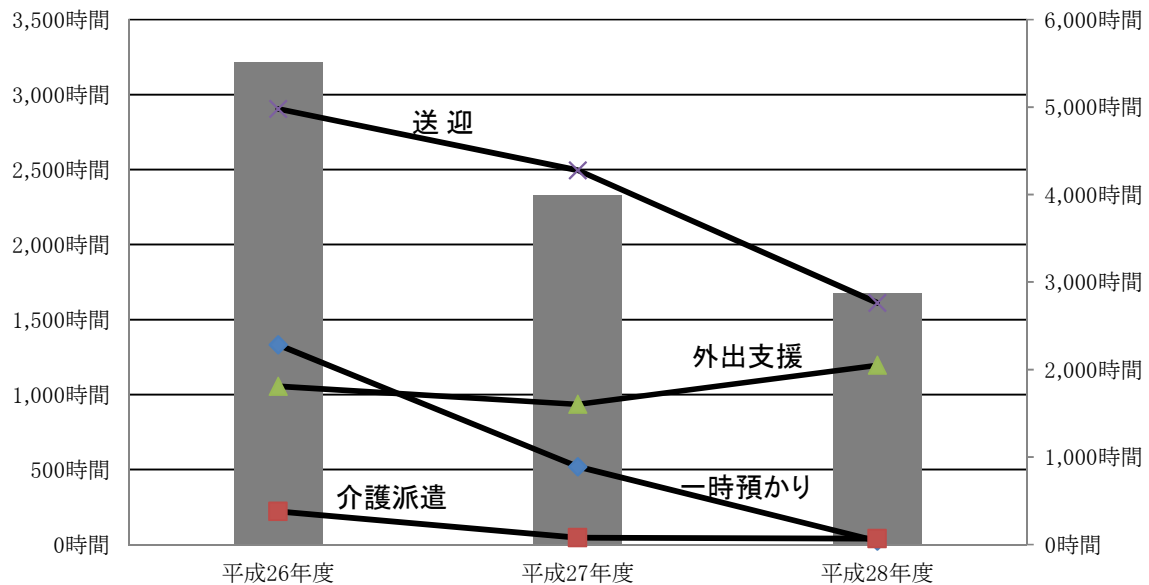
2. 居宅介護

サービス内容	平成26年度	平成27年度	平成28年度	備考
身体介護	1,134時間	1,042時間	922時間	
家事援助	723時間	735時間	781時間	
通院等介助	0時間	7時間	253時間	
重度訪問介護		196時間	687時間	
同行援護	520時間	277時間	177時間	
行動援護		649時間	1,753時間	平成27年10月より
合計	2,376時間	2,904時間	4,572時間	



3. 生活サポート

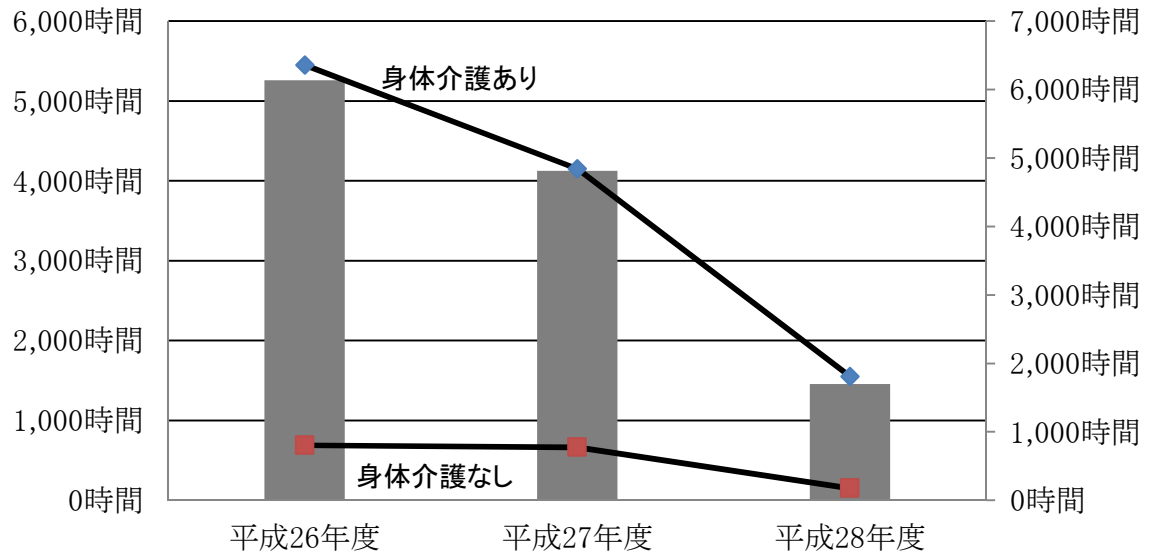
サービス内容	平成26年度	平成27年度	平成28年度	備考
一時預かり	1,332時間	520時間	24時間	
介護派遣	221時間	45時間	39時間	
外出支援	1,055時間	935時間	1,195時間	
送迎	2,904時間	2,496時間	1,611時間	
合計	5,511時間	3,995時間	2,868時間	



平成29年度事業報告(資料編)  
のぞみ深谷営業所 処遇

4. 移動支援

サービス内容	平成26年度	平成27年度	平成28年度	備考
身体介護あり	5,449時間	4,150時間	1,550時間	
身体介護なし	687時間	662時間	149時間	
合計	6,136時間	4,812時間	1,699時間	



平成29年度事業報告(資料編)  
のぞみの園ホーム 運営管理

1. 外部研修

開催月日	研修内容	主催者	開催地	参加者
5月24日	集団指導	埼玉県	熊谷地方庁舎	松本
6月12日	苦情解決研修	埼玉県	すこやかプラザ	福島
7月14日	安全運転管理者講習会	埼玉県安全運転管理者協会	さくらめいと	松本
12月6日	障害者虐待防止・権利擁護研修	埼玉県	上尾文化センター	浅見
1月9日	介護職員のための医療・薬の基礎知識	県社協	埼玉教育会館	福島
1月12日	障害者虐待防止・権利擁護研修	埼玉県	クレア鴻巣	浅見
1月30日	腰痛予防研修	社協	ウエスタ川越	橋本

2. 諸会議実施状況

会議名	回数	参加者
ホーム会議	11	職員・世話人・支援員

3. ヒヤリハット・事故報告状況

①ヒヤリハット（場所別）

内容	送迎	居室	廊下	食堂	トイレ	浴室	作業棟	屋外	その他	件数
転倒										0
移乗失敗・衝突										0
服薬										0
配薬ミス										0
食事（誤嚥等）										0
給食（形状等）										0
補装具等不備										0
設備等不備										0
作業										0
事務										0
個人情報取扱										0
その他									1	1
合計	0	0	0	0	0	0	0	0	1	1

②事故報告書

開催月日	対象	状況	対応
4月4日	利用者	無断外泊	警察に捜索依頼
7月11日	職員	車両事故	警察を呼び対応

4. 防災訓練等実施状況

実施日	訓練名	想定	内容	消防立会
-----	-----	----	----	------

平成29年度事業報告(資料編)  
のぞみの園ホーム 運営管理

6月30日	消防訓練 とびたホーム	昼間	総合訓練	無
6月30日	消防訓練 1・2号館	昼間	総合訓練	無
7月5日	消防訓練 カスガホーム	夜間	総合訓練	無
7月11日	消防訓練 上柴ホーム	夜間	総合訓練	無
11月19日	消防訓練 1・2号館	昼間	総合訓練	有
11月26日	消防訓練 上柴ホーム	昼間	総合訓練	有
11月29日	消防訓練 カスガホーム	夜間	総合訓練	有
12月3日	消防訓練 とびたホーム	昼間	総合訓練	有

5. 夜勤者勤務状況

ホーム名	夜勤者数	4週間あたりの夜勤回数	備考
KASUGAホーム	2	4	
とびたホーム	2	8	
のぞみの園1号館	2	12	
のぞみの園2号館	2	16	
上柴ホーム	3	28	

平成29年度事業報告(資料編)  
のぞみの園ホーム 処遇

1.健康診断・健康相談他

●入院状況

期間	年齢	性別	病名	医療機関名
H29.7.3～H29.7.28	60	男	頰椎損傷	小川赤十字病院

2. 利用者夜勤対応

月日	ホーム名	出来事	対処
コール対応	のぞみの園1号館	移乗失敗時の補助等・薬付け	随時
コール対応	のぞみの園2号館	移乗失敗時の補助等	随時

3. 利用者現況表

①年齢・性別

単位：名

年齢	男性	女性	合計
70歳以上	2	1	3
60歳以上	4	0	4
50歳以上	8	5	13
40歳以上	5	5	10
30歳以上	3	2	5
20歳以上	0	2	2
20歳未満	1	0	1
合計	23	15	38

平均年齢

単位：歳

年齢	男性	女性	全体
平均年齢	51歳	45歳	49
最年長	72歳	74歳	
最年少	18歳	21歳	

②障害支援区分

単位：名

区分	男性	女性	合計
区分6	1	0	1
区分5	1	1	2
区分4	8	3	11
区分3	9	8	17
区分2	4	3	7
区分1	0	0	0
合計	23	15	38

③身障手帳・療育手帳等の状況（共同生活援助）

身障手帳

単位：名

等級	男性	女性	合計
1級	5	5	10
2級	8	2	10
3級	1	0	1
4級	1	1	2
5級	0	0	0
6級	1	0	1
合計	16	8	24

療育手帳

単位：名

等級	男性	女性	合計
○A	1	0	1
A	6	4	10
B	2	6	8
C	1	1	2
合計	10	11	21

平成29年度事業報告(資料編)  
のぞみの園ホーム 処遇

④入退所状況

単位：名

事業名	区分	3	4	5	6	7	8	9	10	11	12	1	2	3	合計
のぞみの園ホーム	月初在籍者数	38	38	38	38	38	37	38	38	38	38	38	37	38	
	月途中開始者数							1						1	2
	月途中終了者数					1						1			2
	月末在籍者数	38	38	38	38	37	38	38	38	38	38	37	38	38	

⑤利用率

(のぞみの園ホーム 定員38名)

単位：名

月	4	5	6	7	8	9	10
定員	38	38	38	38	38	38	38
在籍人員	38	38	38	38	38	38	38
開所日数 必要開所日数	30 30	31 31	30 30	31 31	31 31	30 30	31 31
利用延人数	1054	1043	1067	1035	1028	1059	1080
利用率(%)	92.5	88.5	93.6	87.9	87.3	92.9	91.7
月	11	12	1	2	3	合計・平均	
定員	38	38	38	38	38	38.0	
在籍人員	38	38	38	38	38	38.0	
開所日数 必要開所日数	30 30	31 31	31 31	28 28	31 31	365	365
利用延人数	1035	1058	1011	972	1063	12,505	
利用率(%)	90.8	89.8	85.8	91.4	90.2	90.2	

平成29年度事業報告(資料編)  
相談支援センターのぞみ 運営管理

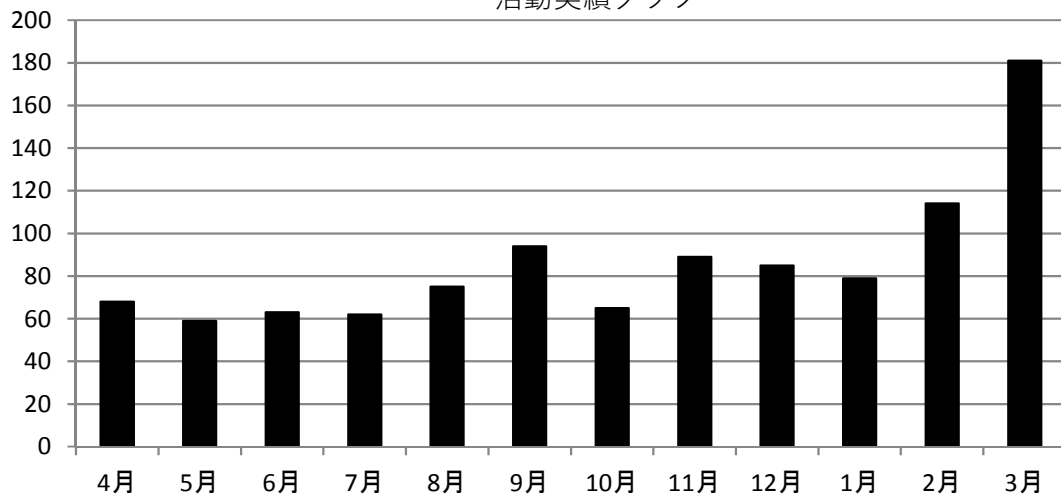
1. 活動実績(述べ人数)

単位：名

実績	4月	5月	6月	7月	8月	9月	10月	11月	12月	1月	2月	3月	合計
新規+更新	6	18	26	13	14	6	6	13	10	11	26	54	203
本計画	29	5	6	8	7	4	3	3	4	6	5	11	91
モニタリング	29	34	20	33	46	65	45	53	57	51	75	95	603
新規(児)+更新	0	0	4	2	2	0	0	4	0	0	2	9	23
本計画(児)	2	0	0	1	0	1	0	0	1	0	0	1	6
モニタリング(児)	1	0	6	3	0	5	4	8	2	3	2	9	43
地域移行	0	0	0	0	0	0	0	0	0	0	0	0	0
ケース会議等	1	2	1	2	6	13	7	8	11	8	4	2	65
活動日数	20	22	21	22	22	21	22	21	21	21	20	22	255
H29年度合計	68	59	63	62	75	94	65	89	85	79	114	181	1034
H28年度合計	53	41	56	53	53	82	60	62	67	42	70	98	737
H29年度1日平均実績	3.4	2.7	3.0	2.8	3.4	4.5	3.0	4.2	4.0	3.8	5.7	8.2	4.1
H28年度1日平均実績	2.4	2.2	2.5	2.4	2.7	3.9	2.6	3.0	3.2	2.1	3.5	4.5	2.9

(名)

活動実績グラフ



2. サービス別利用 実人数

単位：名

実績	4月	5月	6月	7月	8月	9月	10月	11月	12月	1月	2月	3月	合計
本計画	32	5	7	11	7	9	8	5	7	7	5	11	114
モニタリング	8	11	12	13	15	28	20	22	23	21	18	27	218
本計画(児)	2	0	0	2	1	1	0	1	2	0	0	1	10
モニタリング(児)	1	0	1	1	0	2	2	3	1	1	0	0	12
地域移行	0	0	0	0	0	0	0	0	0	0	0	0	0
合計	43	16	20	27	23	40	30	31	33	29	23	39	354

3. お断り人数

単位：名

月	4月	5月	6月	7月	8月	9月	10月	11月	12月	1月	2月	3月	合計
障害者	0	0	0	0	0	0	0	1	0	0	0	0	1
障害児	0	0	0	0	0	0	0	0	0	0	0	0	0
合計	0	0	0	0	0	0	0	1	0	0	0	0	1

※1月：3月の受け入れだった為。

※2月：他の受け入れがあった為。

※3月：中旬以降の電話で、受け入れが難しかった為。

平成29年度事業報告(資料編)  
深谷市障害者基幹相談支援センターうらら 運営管理

(1) 障害種別相談者数(実人数)【H29年4月~H30年3月分】

	実人数	身体	重症	知的	精神	発達	高次脳機能	難病	その他
障害児	25	4	1	13	0	9	0	1	2
障害者	133	29	0	46	66	16	8	2	3
計	158	33	1	59	66	25	8	3	5

(2) 支援方法別相談延べ件数

訪問	来所	電話	同行	個別支援会議	関係機関	その他	合計
214	67	188	68	130	1316	0	1983

(3) 新規ケースの相談経路

機関名	年間件数
深谷市(障害福祉課・生活福祉課他)	340
計画相談	262
医療機関	111
委託相談事業所	98
グループホーム	61
就労継続・移行支援事業所	59
就労支援センター、就業・生活支援センター	57
教育機関	52
熊谷保健所	51
成年後見人、保佐人	45
居宅介護事業所	45
療育等支援事業	36
介護保険	21
入所施設	17
民生委員	6
放課後等デイサービス	5
一般企業	4
児童養護施設	4
その他	42
合計	1316

(4) 相談の内容

相談内容	年間延べ件数	割合(年間)
福祉サービスの利用等に関する支援	1210	15%
障害や症状の理解に関する支援	1026	13%
健康・医療に関する支援	862	11%
不安の解消・情緒の安定に関する支援	797	10%
保育・教育に関する支援	166	2%
家族関係・人間関係に関する支援	1144	14%
家計・経済に関する支援	751	9%
生活技術に関する支援	424	5%

平成29年度事業報告(資料編)  
深谷市障害者基幹相談支援センターうらら 運営管理

就労に関する支援	727	9%
社会参加・余暇活動に関する支援	259	3%
権利擁護に関する支援	202	3%
専門機関の紹介	254	3%
その他	242	3%
合計	8064	100%

(5) 新規ケースの相談経路 (実人数)

相談経路	年間
深谷市役所 (障害福祉課・生活福祉課・保健センター)	43
本人・家族	34
相談支援事業所 (委託・計画)	29
障害福祉サービス事業所	17
就労支援センター	11
熊谷保健所	6
介護保険	6
学校・教育機関	4
医療機関	3
民生委員	2
成年後見人	1
深谷市自立相談支援機関	1
弁護士事務所	1
	158

(6) 主たる相談機関のいないケースの紹介先 (実人数)

機関名	年間
指定特定相談事業所	18
委託相談支援事業所	5
就労支援センター	1
地域包括支援センター	1
継続 (未定)	15
合計	40

2 地域の相談支援体制の強化に関すること

内容	件数
個別支援会議	120
ケース同行	45
ケース面会	55
ケース打合せ	19
事例検討	12
委託連絡会等	11

平成29年度事業報告(資料編)  
深谷市障害者基幹相談支援センターうらら 運営管理

合計	262
----	-----

2 周知及び連携のための訪問等

内訳	件数
事業所（ガイドブック作成）	40
事業所	31
民生委員・児童委員定例会	10
学校関係（教育との連携）	3
地域移行・地域定着への取組	5
その他	5
合 計	94

（3）大里地域自立支援協議会との連携について

内訳	回数	
大里地域自立支援協議会関連	13	事務局会議 5 回、講演会 2 回
深谷市相談支援事業所連絡会関連		
	21	連絡会 1 2 回、他市連絡会参加 4 回
合同勉強会 2 回（ケアマネ、熊谷・寄居合同連絡会）		
深谷市グループホーム連絡会関連	15	連絡会 5 回、講演会 1 回
深谷市放デイ事業所連絡会関連	14	連絡会 5 回、運動会 1 回
深谷市生活部会子どもプロジェクト関連	6	講演会 1 回
深谷市就労部会関連	6	
合計	75	

3 研修・会議等について

内訳	回数	
基幹主催研修	11	参加者合計：441名
研修（共催等）	8	熊谷保健所等との共催）
研修参加	21	
研修講師派遣	12	
会議出席	30	
ふれあいスポーツ大会・文化作品展	9	
合計	99	

date of documentation 5/23/2018

