

令和3年度

法人事業計画書

社会福祉法人 一粒の麦の会

目次

法人事業計画書

法人の基本理念・実践指針	3
1. 令和3年度の事業方針・重点的取り組み	4
2. 評議員・役員の構成	5
3. 法人評議員会・理事会の開催計画	5
4. 法人借入金償還計画	5
5. 管理職等配置	6
6. 年間予定表	6
7. 組織図表	7

施設事業計画書

【1】 指定障害福祉サービス事業所 みのり (生活介護・就労継続支援B型/多機能型)	9
【2】 就労継続支援B型事業所 カンパニー	12
【3】 指定特定相談支援事業所 ブレス	14
【4】 指定共同生活援助事業所 サン	15
【5】 小規模多機能型居宅介護事業所 パスカの丘	18
【6】 放課後等デイサービス事業所 チェリー	21
【7】 サービス付き高齢者向け住宅 パスカ	23
【8】 賃貸住宅(社員寮・アパート) 神羊館	25

法人の基本理念・実践指針

【基本理念】

当社会福祉法人一粒の麦の会は、カトリックの教えに基づき、「人を愛し大切にする」を理念とし、ハンディを持つ利用者が、人間らしく尊厳をもって、より自立的に、一度きりの人生の日々を、笑顔で生きていくことができるように、真心を込めて支援していきます。

【実践指針】

- 1 私たちは、利用者一人ひとりの個性やニーズ、またご家族のご要望に応じたきめ細かで温かいサービスの提供に努めます。
- 2 私たちは福祉医療介護の専門職として、絶えず最新の専門知識と援助技術の修得に励み、資質向上に努めます。
- 3 私たちは、社会福祉法人にふさわしい清廉で安定的な経営と、法令遵守に努めます。
- 4 私たちは、法人の人材・設備・サービス・情報などを提供して、佐世保・県北地区の地域福祉の推進と、住民の皆様の福祉向上に努めます。

～一粒の麦の会とは～

聖書の言葉(ヨハネ.12の24)

『もし一粒の麦が地に落ちて死ななければそれは一粒のままである。しかし、死ねば豊かな実を結ぶ』

『死ぬ』とは自分を捨てる(犠牲)ことを意味します。

1. 令和3年度の事業方針・重点的取り組み

本年度事業方針に基づき、下記事項に取り組みます。

(1) 総務・財政の健全化

- ・前年度に引き続き、法人全体としての収入増と経費節減の徹底を図り、なお一層の財政体質の改善に取り組みます。
- ・管理者会議・本部会議にて法人全体・各事業所の収支状況を把握し、逐次その改善に努めます。

(2) 人材の確保と育成の強化

- ・若年層を中心に中高年層、定年退職者、障がい者等幅広い年代の人材採用を行います。
- ・職員の給与・ボーナス等の処遇向上に努めます。
- ・新たにパート職員への交通費支給を始めます。
- ・公平なボーナス支給のため事業所ごとの査定制度を導入します。
- ・事業所間の協力体制・応援体制の構築また人材育成の強化に向け、人事異動・応援派遣を行います。
- ・OJT、Off-JTを積極的に行い職員の資質・能力向上を図るとともに、初任者研修・中堅職員研修・管理者研修など段階的にキャリアアップ研修を行えるように準備します。

(3) 優れたサービスの提供

- ・個々の利用者の個性や特性、ご家族の要望に応じ、心のこもった最適のサービス提供に努めます。

(4) リスクマネジメントにより、利用者の「安心・安全」を守る

- ・リスクマネジメント委員会の立ち上げを行います。
- ・感染症対策委員会の活動を充実します。
- ・災害時の対策本部の活動を充実します。
- ・ヒヤリハットを共有し、事故防止に努めます。

(5) 中長期計画の策定

- ・社会福祉法人にふさわしい一粒の麦の会としての「あるべき姿」「ありたい未来像」を描き、その実現を目指すため財政基盤の強化、ガバナンス機能の強化、コンプライアンスの徹底、人材の確保養成、地域への貢献などを含めた中長期発展計画を策定します。
- ・そのために全職員から「こんな法人・施設でありたい」との意見を聞き、理事会で集約し十分に検討のうえ法人としての「未来像」を令和3年度中に文言化します。
- ・中長期計画では3年、5年、10年ごとに数値化できるものは目標値を設定し、順次よりよ

い法人の実現に努力します。

(6) 広報機能の強化

- ・ホームページの適時更新と適正な管理に努め、法人のPR、活動・行事の広報、職員採用情報、ボランティア・実習生の受け入れ等の広報を行います。
- ・広報誌の発行を行います。

2. 評議員、役員構成

評議員、役員構成は下記のとおりです。

評議員	理事	監事
8名	6名	2名

3. 法人評議員会、理事会の開催計画

評議員会、理事会の開催計画は下記のとおりです。

評議員会	令和3年6月18日(金)	前年度事業報告、会計決算報告、理事及び監事の選任
	令和4年3月11日(金)	次年度事業計画案、会計予算案

理事会	令和3年5月28日(金)	前年度事業報告、会計決算報告書、評議員への新役員の推薦、評議員会の招集
	令和3年6月	理事長互選
	令和3年9月17日(金)	理事長の職務の執行報告
	令和3年12月17日(金)	会計予算関係等
	令和4年2月18日(金)	次年度事業計画案、会計予算案

4. 法人借入金償還計画

法人借入金償還計画は下記のとおりです。 (令和3年1月31日現在) (万円)

借入先	当初借入額	借入残額	返済月額	備考
十八親和銀行	4,650	1,500	29	サン北田
十八親和銀行	19,000	12,833	97	パスカ
十八親和銀行	4,000	804	50	みのり別館
十八親和銀行	8,500	6,523	45	神羊館・サン江迎
日本政策金融	1,000	298	18	運営資金
日本政策金融	2,000	932	36	運営資金
合計	39,150	22,890	275	

役員借入返済	1,900	1,330	30	前 理事長
役員借入返済	250	250	0	現 各理事

※今後も適正な返済計画の実行に努めます。

5. 管理職等配置

下表のとおり各事業所に管理職等を配置し事業の円滑な遂行を図ります。

	本部	みのり	チェリー	カンパニー	プレス	サン	パスカ
業務執行理事	小瀬良愛子						
施設長		平本恵美子	吉田茂樹	朝永誠一郎		松園祐介	松嶺洋平
事務長	浜崎久美						
主任	渡辺由美	山本豪俊	小村智子	谷口佑樹	須藤智美	前田郁子 中島師明	小村節子 山口諒 濱村聡一
副主任		林美雪 松本貴広					

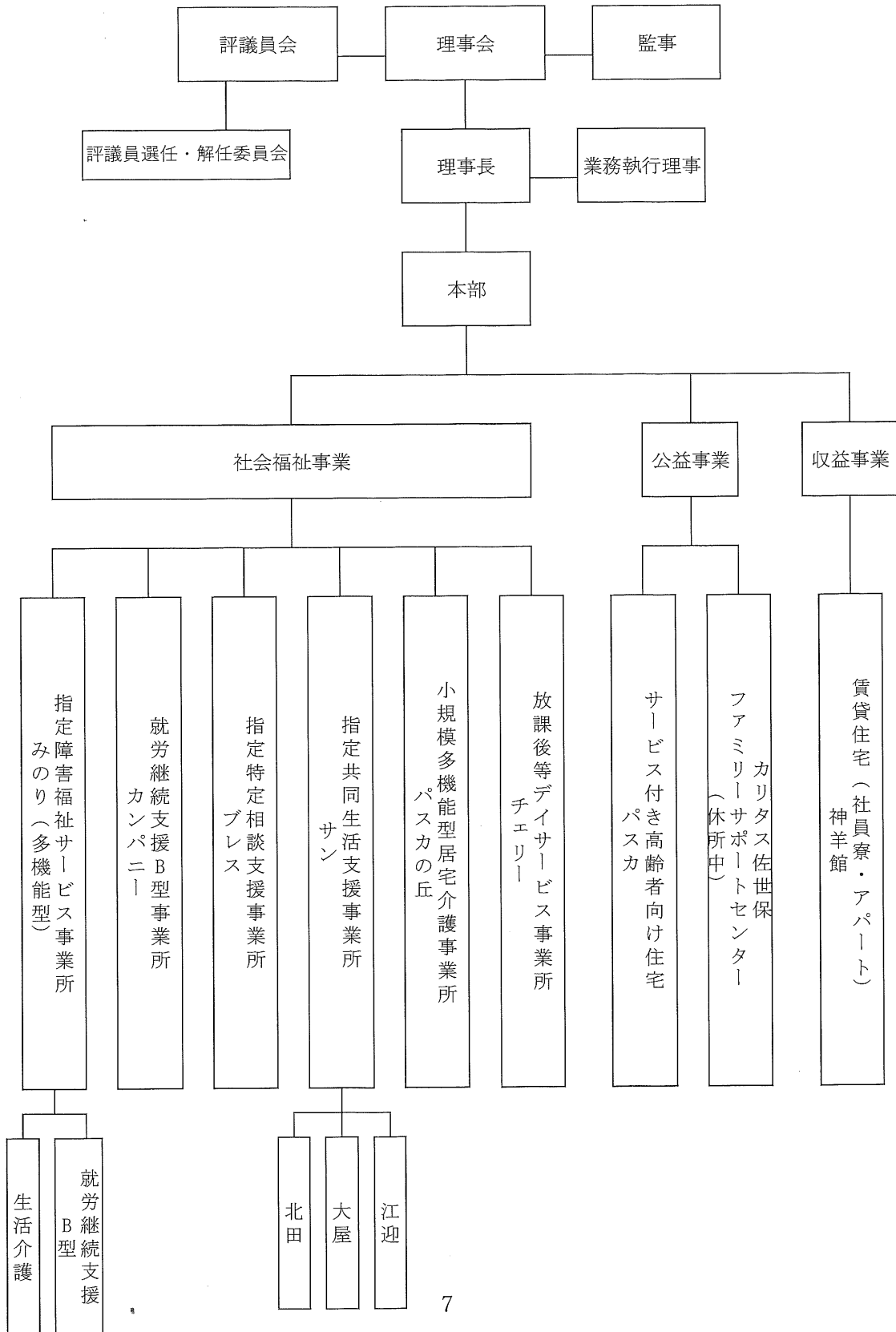
6. 年間予定表

	行 事
4月	
5月	理事会
6月	評議員会
7月	法人研修、賞与支給
8月	
9月	理事会
10月	法人イベント
11月	インフルエンザ予防接種、パワーハラスメントに関するアンケート調査
12月	理事会、創立記念日、法人研修、賞与支給
1月	
2月	理事会
3月	評議員会

*コロナウイルス等、感染症対策の為、行事を変更・中止する場合があります。

7. 組織図表

社会福祉法人 一粒の麦の会 組織図



令和3年度

施設事業計画書

社会福祉法人 一粒の麦の会

指定障害福祉サービス事業所 みのり (生活介護・就労継続支援 B 型 / 多機能型)
就労継続支援B型事業所 カンパニー
指定特定相談支援事業所 ブレス
指定共同生活援助事業所 サン
小規模多機能型居宅介護事業所 パスカの丘
放課後等デイサービス事業所 チェリー
サービス付き高齢者向け住宅 パスカ
賃貸住宅(社員寮・アパート) 神羊館

社会福祉事業

【1】指定障害福祉サービス事業所 みのり

(生活介護・就労継続支援B型 多機能型 日中一時支援事業)

(1) 基本方針

㊦とめあい ㊧ぞみをかなえたい ㊨ようしゃひとりひとりとむきあって

- ①法人の基本理念であるカトリックの教えに基づき、お互いを尊重しながら一人ひとりを認め合い、利用者が毎日の生活を楽しく有意義に過ごせるように支援します。
- ②利用者一人ひとりの望みをかなえられるような良い支援を行なうために、資格取得やサービスの質の向上を目指すための研修を行います。
- ③自立した日常生活又は社会生活がおくれるように、生産活動などの活動を通じ、就労訓練を支援します。

(2) 事業概要

名称：指定障害福祉サービス事業所 みのり

所在地：長崎県佐世保市江迎町栗越 199 番地

定員：生活介護 10 名（登録予定者数 15 名）

就労継続支援 B 型 10 名（登録予定者数 9 名）

日中一時支援事業 一日当たり概ね 1 名（登録予定者数 3 名）

職員体制：施設管理者・サービス管理責任者 1 名(常勤 1 名)

生活支援員 10 名(常勤 8 名、非常勤 2 名)

職業指導員 1 名(常勤 1 名) 看護師 3 名(常勤 1 名、非常勤 2 名)

厨房職員(常勤 2 名)

(3) 重点目標

生活介護；

- ①利用者が安心して過ごせるように、清潔で安全な環境づくりを行ない、アットホームな関係性を作るように努めます。
- ②レクレーションや創作活動などを通して、毎日の通所を充実したものに出来るよう創意工夫致します。

就労継続支援 B 型；

- ①作業能力向上により作業収入の増額を図り、平均工賃の向上を行ないます。
- ②作業以外の活動にも積極的に取り組み、人間関係の構築や社会性の向上を図ります。

(4) 利用者支援

①介護サービス

- ・日常生活に必要な食事・排泄・入浴(生活介護のみ)などを支援します。
食事) 個々に合わせたカット食・刻み食・アレルギー対応食を提供します。
排泄) 車いす利用者にも対応できるトイレで安全に排泄介助が出来るようにします。
入浴) ストレッチャー浴や機械浴にて快適かつ安全に入浴が出来るようにします。

②生産活動

- ・地域企業に委託を受けた作業を提供し、授産収入により工賃アップを図ります。

③個別支援

- ・個別のニーズに合わせた支援計画を作成し、モニタリングを行ないながら、適切な支援が行えるようにします。

④健康管理支援

- ・体力向上や身体能力維持を目標に、心身ともに健康で過ごせるように服薬管理や清潔保持を支援します。 通所時はバイタルチェックと視診を行ないます。感染症のリスクを減らすために手洗いや消毒を徹底し、蔓延を防止します。
- ・家庭や入居事業所などと連携し、体調不良や持病の悪化にすぐに対応できるように健康管理に努めます。

⑤送迎サービス

- ・各入居事業所や自宅近くまで事業所の公用車にて送迎し、身体の不自由な方も安心して送迎サービスが出来るように支援します。

⑥社会的活動支援

- ・相談支援事業所や近隣の他事業所と連携を取りながら、社会資源を利用した活動支援を行い、地域と交流しながら安心して生活が出来るような関係性を構築します。

⑦創作活動支援

- ・利用者一人ひとりの体調や特性に合わせた創作活動を支援します。塗り絵や貼り絵など楽しんで活動し、達成感が味わうことが出来るように毎日のプログラムに組み込んでいきます。

⑧年間行事

月	事業所行事等	支援関係・外部行事・その他
4	花見・遠足 誕生会 イースター	江迎町繭玉祭り
5	誕生会	障害者スポーツ大会 地域イベント参加
6	誕生会	
7	七夕まつり 応急処置法研修会 海水浴 誕生会	法人研修

8	ソーメン流し 誕生会	江迎町千灯籠祭り
9	消防訓練 秋の花見 誕生会	他事業所収穫祭 敬老会
10	運動会 ハロウィン 誕生会 日帰り外出旅行	法人イベント
11	収穫祭 誕生会	インフルエンザ予防接種
12	クリスマス会 餅つき 誕生会	法人研修
1	新年祝賀会・成人式 誕生会	町内駅伝大会応援
2	節分 誕生会 消防訓練	
3	ひな祭り 年度末お食事会 誕生 会 黙想会	江迎町繭玉祭り

*コロナウイルス等、感染症対策の為、行事を変更したり中止する場合あり。

社会福祉事業

【2】 就労継続支援B型事業所 カンパニー

(1) 基本方針

- ①利用者の意思及び人格を尊重し、常に利用者の立場に立って就労継続支援B型サービスを提供するよう努めます。
- ②利用者が自立した社会生活を営むことができるよう、生産活動・その他活動を通じて個々のニーズに沿った支援を行い、社会参加を促します。
- ③居宅に近い環境の中で、地域及び家族との結びつきを重視し、関係機関との密接な連携に努めます。

(2) 事業概要

名 称：就労継続支援B型事業所 カンパニー

所 在 地：長崎県佐世保市江迎町栗越 199 番地

定 員：20 名 （登録予定者数 22 名）

職員体制：管理者 1 名（常勤 1 名）

サービス管理責任者 1 名（常勤 1 名）

目標工賃達成指導員 1 名（常勤 1 名）

職業指導員 5 名（常勤 3 名、非常勤 2 名）

生活支援員 2 名（常勤 1 名、非常勤 1 名）

(3) 重点目標

- ①心身の健康状態の維持・向上に努めます。
- ②生産活動による社会参加を促進し、工賃向上に努めます。
- ③利用者の目標達成に向けた支援が円滑に行えるよう、職員のスキルアップに向けた研修への参加を促します。

(4) 利用者支援

①健康管理

日常生活上、必要な方には、バイタルチェック・服薬管理・その他必要な管理・記録等を行います。また医療機関との連携を通じて、健康保持の為の適切な支援を行います。

②相談及び援助

利用者及び、その家族が希望する生活や、心身の状況を把握し、適切な相談・助言・援助等を行います。

③職業指導

一般就労に必要な知識、能力向上の為に必要な支援を行います。

④実習及び求職活動等の支援

公共職業安定所、障がい者就労・生活支援センター等の関係機関と連絡を取りながら、職場実習の実施や、求職活動の支援の実施、職場定着の為の支援を行います。

⑤生産活動の機会の提供

- 1) 洗車・車両メンテナンス
- 2) パン製造・販売
- 3) 農業・農業支援
- 4) 高齢者施設清掃業務
- 5) リサイクル活動・その他

⑥社会的活動の支援

・地域イベント等への参加支援 ・スポーツ活動 ・音楽等

⑦送迎サービス・その他

⑧年間行事

月	事業所行事等	支援関係・外部行事・その他
4	田植え準備・田植え	太田屋イベント
5	小麦刈り取り・釣り大会	障がい者スポーツ大会
6	普通期苗づくり	県北地区Tボール大会
7	海水浴	
8	そうめん流し・防災訓練	
9	稲刈り・健康診断・釣り大会	イベント（佐々マルシェ）
10	運動会	イベント（信和建設・松浦）
11	小麦種蒔き	イベント（田平マルシェ）
12	もちつき・クリスマス	
1	書初め・新年会（成人祝い）	
2	防災訓練	
3	早期苗づくり	繭玉祭り

*コロナウイルス等、感染症対策の為、行事の変更・中止する場合があります。

社会福祉事業

【3】 指定特定相談支援事業所 ブレス

(概要)

令和3年度も継続して”網目の漏れを無くす”ということを目指し、毎月、月初めに目標件数を計画し、翌月初めに目標に対する前月実績報告、達成できなかった場合の原因究明を継続して行うように致します。次年度も情報収集・スキルアップ・増収(加算)を目的とした各種研修への参加も行っていきます。

(相談目標)

目 標							
計画作成		計画相談		70 件			
		障害児相談		47 件			
モニタリング		計画相談		100 件			
		障害児相談		50 件			
支援方法 (のべ数)							
訪問相談	来所相談	同行支援	電話相談	担当者会議	関係機関調整	その他	合計
200	65	45	30	35			375
支援内容 (のべ数)							
支援方法		件数		支援方法		件数	
福祉サービス利用に関する相談		360		家計、経済に関する支援			
社会資源の活用に関する支援				生活技術に関する支援			
障害や病状の理解に関する支援		6		就労に関する支援		3	
健康・医療に関する支援		17		社会参加に関する支援			
不安の解消・情緒安定に関する支援		6		余暇活動に関する支援			
保育・教育に関する支援		4		権利擁護に関する支援		12	
家族関係・人間関係に関する支援				その他福祉に関する支援			
				合 計		406	
障害別利用者 (実人数)							
	知的	身体	精神	発達	高次脳機能	難病	その他
障害者	129	46	48	4			
障害児	43	18	1	37			
						合計	326

社会福祉事業

【4】指定共同生活援助事業所 サン

(1) 基本方針

- ①利用者個人の意思決定を尊重し、多様な社会資源を活用しながら地域で安全に生活できるような環境を提供します。
- ②職員は常に現状と課題を意識し、与えられた職責を果たすとともにサービスの質的向上に繋がるよう、必要な知識と技能の取得に励みます。
- ③職員は法人の基本理念・実践指針を遵守します。

(2) 事業概要

名 称：指定共同生活援助事業所 サン

所 在 地：長崎県佐世保市江迎町北田 544 番地 3

定 員：23 名（登録予定者数：23 名）

職員体制：管理者 1 名（常勤 1 名）

サービス管理責任者 1 名（常勤 1 名）

生活支援員 10 名（常勤 7 名、非常勤 3 名）

世話人 10 名（常勤 6 名、非常勤 4 名）

看護師 2 名（非常勤 2 名）

(3) 重点目標

- ①重度障害者支援に注力します。情緒や行動が安定しない方々の気持ちに配慮し、心身ともに健康な生活をおくることができるように努めます。
- ②職員が安心して支援業務に従事できるよう、職員配置基準他法令を遵守します。また危機回避に注力し、安定的な運営を継続します。
- ③本人／保護者／家族の意見が反映できるようアンケートを実施します。一方で将来的なサービス展開に繋がるような人材育成を計画的に実施します。

(4) 利用者支援

①支援方針

- ・社会資源を有効活用し情報共有をすすめ、利用者本人の生活の質的向上を図ります。
- ・利用者及びご家族に寄り添い、問題解決の糸口となるポイントに御本人が気づくことができるよう『促し』を継続的に行います。
- ・利用者の情緒が安定するよう環境を整備します。結果を受容できない方に対し適切な距離感を維持しながら、『説得』でなく『納得』して頂けるように試みます。

②健康支援

- ・日々の健康管理ができるよう朝夕にバイタルチェックを実施し、異変時には速やかに対応できる体制を確立します。また病症が安定しない方に対し訪問看護等のオンコールサービス利用を推進し、本人他家族が安心して生活できるように努めます。
- ・定期受診に同行し診察内容を関係各位と情報共有を行います。基礎疾患がある方に対し心理教育を適切に行い、本人と関係各位が相互理解できる環境を提供します。

③夜間支援

- ・健康維持に必要な良質な睡眠時間の確保の為、居室空間の改善及び維持に努めます。
- ・不穏な状態に陥った方に対しリラックスできる居室を提供し、情緒の安定を図ります。
- ・施設内外の保守点検に努め、緊急時に対応できる組織作りをすすめます。

④施設整備

- ・自然災害時に最低限の生活レベルが維持できる施設整備をすすめます。
例：北田の自家発電装置設置、各ホームの災害時物資及び防災グッズの準備、避難時に使用出来る車輛確保
- ・事業所内部の連絡が容易になるよう通信環境の向上を図ります。
例：各ホームへポケット Wi-Fi の設置。

⑤年間行事

月	事業所行事等	支援関係・外部行事・その他
4	誕生会	モニタリング 支援会議
5	誕生会 ゴールデンウィーク帰省	モニタリング 支援会議
6	食事会 保護者会	モニタリング 支援会議 指定更新手続き（短期入所）
7	誕生会 救命救急研修 法人研修	モニタリング 支援会議
8	誕生会 消防訓練（総合） 盆帰省	モニタリング 支援会議
9	誕生会 避難訓練（自然災害） 定期健康診断	モニタリング 支援会議
10	誕生会	モニタリング 支援会議
11	誕生会	モニタリング 支援会議
12	誕生会 法人研修 年末年始帰省 消防訓練（総合）	モニタリング 支援会議

1	誕生会	モニタリング 支援会議
2	食事会 保護者会	モニタリング 支援会議
3	誕生会 定期健康診断	モニタリング 支援会議

*コロナウイルス等、感染症対策の為、行事を変更・中止する場合があります。

社会福祉事業

【5】小規模多機能型居宅介護 パスカの丘

(1) 基本方針

- ①カトリックの教えに基づき、「人を大切にする」ことを理念とし、助け合い・支えあい・学びあいの精神で温かく、優しさを溢れる支援を目指し運営していきます。
- ②住み慣れた地域や生活環境の中で“その人らしい”生活の実現が出来るように支援を行っていきます。
- ③サービスの質の向上の為、職員の学び、成長に力を入れていくと同時に働きがいのある職場作りを目指します。

(2) 事業概要

名 称：小規模多機能型居宅介護 パスカの丘

所 在 地：長崎県佐世保市江迎町栗越 214 番地 2

定 員：28 名 （登録予定者数：26 名）

職員体制：管理者兼計画作成担当者兼介護職員 1 名（常勤 1 名）

看護師 1 名（常勤 1 名）、介護職員 15 名（常勤 14 名、非常勤 1 名）

受入利用者：佐世保市在住の要介護者認定を受けた方。（地域密着型サービスの為）

(3) 重点目標

- ①“その人らしい”生活の実現の為に、各利用者のアセスメントやモニタリングを一定期間又は著明な身体・精神（認知症状含む）的な変化が見られた場合に行い、抽出されたニーズに対して適切な支援が出来るようにします。
- ②事故防止に努める為、日々の業務の中で危険因子の発見に努め、ヒヤリハット報告書などを通じて職員全体で取り組んでいきます。
- ③地域との関りを持ちながら生活して頂けるように、適時、催しなどを紹介し、参加を促していきます。

(4) 利用者支援

①生活支援

- ・利用者職員との信頼関係の構築・維持及び、安全かつ安心に過ごして頂ける環境の提供および支援を行います。
- ・生活全般や四季折々の行事などへの主体的な参加を促していきます。
- ・利用者の誕生日を職員でお祝いします。
- ・利用者が叶えたいこと（身体状況や経済状況等を考慮して実現可能なこと）を叶える日

を1年に1度支援します。

- ・地域の方々との交流を深めて頂けるように支援します。
- ・身体拘束、虐待に関する職員研修を実施し、防止に努めます。

②食事

- ・利用者の状態に合わせた食事の提供をします。(アレルギーやきざみ食対応など)
- ・身体状況を踏まえ、医療との連携を図り、医師や管理栄養士から栄養指導を受け、専門的な知識と技術を学び、個々に合わせた食事提供をしたり、食事介助を行います。

③健康管理

- ・毎日の健康チェック(バイタル測定・問診・様子観察など)を行い、異常時には看護職員や主治医、ご家族へ速やかに報告し、早期の対応に心がけます。
- ・毎食前の口腔体操の実施や口腔ケアの強化に努めます。
- ・主治医への定期受診の促し。主治医への日常生活の様子などの情報提供を行います。
- ・看取りに関しての職員研修を実施し、適切に対応できるよう努めます。
- ・高齢者が発病(症)しやすい病気についてや感染症拡大防止に関する研修を実施します。
- ・コロナウイルスやインフルエンザ等の感染症対策を徹底し、発生・拡大防止に努めます。

④建物設備

- ・建物内外の設備に対して点検を適時実施し、必要に応じて修繕や見直しを行います。
- ・防犯や事故防止の観点から、特に夜間の玄関や窓などの施錠を徹底するよう職員や利用者の意識向上を図ります。

⑤年間行事

月	事業所行事等	支援関係・外部行事・その他
4	避難訓練、お花見、家族会(バーベキュー)、職員会議、勉強会	運営推進会議、防災訓練
5	避難訓練、母の日、職員会議 勉強会	防災訓練
6	避難訓練、父の日、レク大会 職員会議、勉強会	運営推進会議、防災訓練
7	避難訓練、七夕飾り付け、職員会議 勉強会	防災訓練
8	避難訓練、職員会議、勉強会	運営推進会議、防災訓練
9	避難訓練、敬老会、職員会議 勉強会	健康診断、防災訓練
10	避難訓練、職員会議、勉強会	運営推進会議、地域福祉施設合同のレク大会 防災訓練
11	避難訓練、収穫祭、職員会議	インフルエンザ予防接種、地域文化祭へ参加

	勉強会	防災訓練
12	避難訓練、クリスマス会、職員会議 勉強会	運営推進会議、防災訓練
1	避難訓練、新年会、職員会議 勉強会	防災訓練
2	避難訓練、節分、職員会議、勉強会	運営推進会議、防災訓練
3	避難訓練、ひな祭り、職員会議 勉強会	健康診断、防災訓練

*コロナウイルス等、感染症対策の為、行事を変更・中止する場合があります。

社会福祉事業

【6】放課後等デイサービス事業所 チェリー

(1) 基本方針

- ①事業所の職員は、障がい児が生活能力の向上のために必要な訓練を行い、また社会との交流を図ることができるよう、当該障がい児の身体及び精神の状況並びにその置かれている環境に応じて、適切かつ効果的な指導及び訓練を行います。
- ②事業の実施に当たっては、都道府県、関係市町、障害福祉サービスを行う者、児童福祉施設その他の保健医療サービス又は福祉サービスを提供する者との密接な連携を図り、総合的なサービス提供に努めていきます。

(2) 事業概要

名 称：放課後等デイサービス事業所 チェリー

所 在 地：長崎県北松浦郡佐々町沖田免1番地1

定 員：10名（登録予定者数16名）

職員体制：管理者1名（常勤1名）・児童発達支援管理責任者1名（常勤1名）

児童指導員4名（常勤1名、非常勤3名）・保育士1名（非常勤1名）

指導員1名（常勤1名）

(3) 重点目標

- ①計画的な利用により稼働率を上げていきます。
- ②職員の高齢化に伴い、重度利用者への対応が難しくなっているため、若い人材を確保し育成を行っていきます。
- ③強度行動障害支援の考えを基本とし個人・集団における生活動作・集団行動の向上を図っていきます
- ④家族の声に寄り添い、日々の連絡やモニタリングを通して障害特性を理解する支援を行っていきます。
- ⑤事業所内外における研修への参加により、職員のスキル向上を行っていきます。

(4) 利用者支援

①療育方針

- ・児童に対して、生活のリズムを整えるようにし、運動により体力、身体機能の向上を図っていきます。また、できないことを嘆かず、自分でしたいこと・好きなことを見つけ、できることを育てていきます。集団行動ができるようになり、周りのことも考えられるように支援していきます。

- ・家族に対して、モニタリングや日々の連絡を通して障害特性を理解する手助けをし、悩みや疑問に対して可能な限り支援していきます。
- ・地域に対して、事業所外へ出ていくことにより、障害を知ってもらい、ボランティアなど外部からの関わりを増やしていきます。

②指導方針

- ・強度行動障害支援の考えを基本とし、個人・集団の生活スキル向上を行います。
- ・できること、できないことの見極めを行い、児童にとってストレスのない支援や指導を行います。
- ・身体能力や体力を考慮し、無理のない範囲の運動にて身体向上を図っていきます。

③年間行事

月	事業所行事等	支援関係・外部行事・その他
4	イースター・誕生会・春休み	モニタリング・ケア会議・事業所内研修
5	こどもの日・誕生会	モニタリング・ケア会議・事業所内研修
6	防災訓練	事業所内研修
7	誕生会・夏休み	モニタリング・ケア会議・法人研修
8	そうめん流し・夏休み・誕生会	モニタリング・ケア会議・事業所内研修
9	誕生会	モニタリング・ケア会議・事業所内研修
10	ハロウィン・誕生会	モニタリング・ケア会議・事業所内研修
11	防災訓練・誕生会	モニタリング・ケア会議・事業所内研修
12	クリスマス会・冬休み	法人研修
1	誕生会・冬休み	モニタリング・ケア会議・事業所内研修
2	節分・誕生会	モニタリング・ケア会議・事業所内研修
3	ひな祭り・誕生会・春休み	モニタリング・ケア会議・事業所内研修

*コロナウイルス等、感染症対策の為、行事を変更・中止する場合があります。

*施設外研修は、案内によって可能な限り随時参加。

*社会体験活動は、状況に応じ随時実施。

*事業所内研修は、年間研修計画により実施。

公益事業

【7】 サービス付き高齢者向け住宅 パスカ

(1) 基本方針

- ①カトリックの教えに基づき、「人を大切にする」ことを理念とし、助け合い・支えあい・学びあいの精神で温かく、優しさ溢れる支援を目指し運営していきます。
- ②住み慣れた地域や生活環境の中で“その人らしい”生活の実現が出来るように支援を行っていきます。
- ③サービスの質の向上の為、職員の学び、成長に力を入れていくと同時に働きがいのある職場作りを目指します。

(2) 事業概要

名 称：サービス付き高齢者向け住宅 パスカ

所 在 地：長崎県佐世保市江迎町栗越 214 番地 2

定 員：20 名 （入居予定者数：20 名）

職員体制：管理者 1 名（他事業所と兼務あり）

職員 1 名、非常勤職員 6 名（他事業所と兼務あり）

受入利用者：60 歳以上又は要介護者認定を受けた 60 歳未満の方。（住所地特例あり）

(3) 重点目標

- ①利用者の状態にあった食事の提供が出来るように努めます。
- ②事故防止に努める為、日々の業務の中で危険因子の発見に努め、ヒヤリハット報告書などを通じて職員全体で情報の共有化を図り取り組んでいきます。
- ③生活相談の内容により適切な福祉サービス事業所等をご紹介し、住宅での生活をサポート出来るように社会資源等の把握に努めます。

(4) 利用者支援

①生活支援

- ・利用者と職員との信頼関係の構築・維持及び、安全かつ安心な生活が出来る環境の提供および支援を行います。
- ・生活全般や四季折々の行事などへの主体的な参加を促していきます。
- ・利用者の誕生日を職員でお祝いします。
- ・地域の方々との交流を深めて頂けるように支援します。
- ・身体拘束、虐待に関する職員研修を実施し、防止に努めます。

②食事

- ・利用者の状態に合わせた食事の提供をします。(アレルギーやきざみ食対応など)

③健康管理

- ・毎日の健康チェック(バイタル測定・問診・様子観察など)を行い、異常時には主治医、ご家族や担当のケアマネジャー等へ速やかに報告し、早期の対応に心がけます。
- ・必要に応じて主治医への日常生活の様子などの情報提供を行います。
- ・看取りに関しての職員研修を実施し、適切に対応できるよう努めます。
- ・高齢者が発病(症)しやすい病気についてや感染症拡大防止に関する研修を実施します。
- ・コロナウイルスやインフルエンザ等の感染症対策の徹底し、発生・拡大防止に努めます。

④建物設備

- ・建物内外の設備に対して点検を適時実施し、必要に応じて修繕や見直しを行います。
- ・防犯や事故防止の観点から、特に夜間の玄関や窓などの施錠を徹底するよう職員や利用者の意識向上を図ります。

⑤年間行事

月	事業所行事等
4	家族会(バーベキュー)
5	
6	レク大会
7	七夕飾り付け
8	避難訓練
9	敬老会
10	
11	避難訓練、収穫祭
12	クリスマス会
1	新年会、
2	節分
3	ひな祭り

*コロナウイルス等、感染症対策の為、行事を変更・中止する場合があります。

収益事業

【8】賃貸住宅（社員寮・アパート） 神羊館

（1）事業概要

内 容 : 賃貸住宅（社員寮・アパート）
名 称 : 神羊館
所 在 地 : 長崎県佐世保市江迎町長坂 169 番地 2
部 屋 数 : 6 部屋（1 階…3 室、2 階…3 室、計 6 室）

（2）事業の実施内容

運用を不動産業者へ委託し、収益改善を図ります。