

新生会 HALCハルクの丘



社会福祉法人
新生会



神は、神を愛するものたち、すなわち、ご計画に従って召されたものたちと共に働いて、
万事を益となるようにして下さることを、私たちは知っている。(ローマ人の手紙8章28節)

Human Art Life Careの想い。

私たちにとっての福祉とは、人がいきいきと生きることです。
人がいきいきと生きるとは、誕生から死にいたるまで、
その人が唯一無比の個性を活かしきることだと思います。
そこに創造があり、その総体が文化です。私たちは、制度の枠を超えた
「文化としての人間福祉」を実現するために、“Human Art Life Care”という
言葉を掲げました。人間性、芸術性、いのち、慈愛。
それは私たちが何よりも大切にするものです。

衣食住が足りるだけでは、人の尊厳や健康は守れません。
癒される以上に、ときめく心も大切だと考えています。
自然の芸術ともいえる榛名山麓の四季折々の表情にときめく、
ミュージアムのように施設の随所に配された絵や彫刻にこころ動かす、
さまざまな催しがもたらす交流や出会いを楽しむ。
毎日のそんな小さな喜びが、また新しい喜びを創るエネルギーになり、
明日へ向かう大きな力となります。そうした自由に自分らしく
生きる喜びの連鎖を、新生会のスタッフ一人一人が
住まう方といっしょに創りだすこと。それが私たちの目指す
「福祉の芸術化」ということなのです。

“Human Art Life Care”の四重奏が奏でられる新生会HALCの丘で、
いきいきと創造的に人生を全うされることを願って。



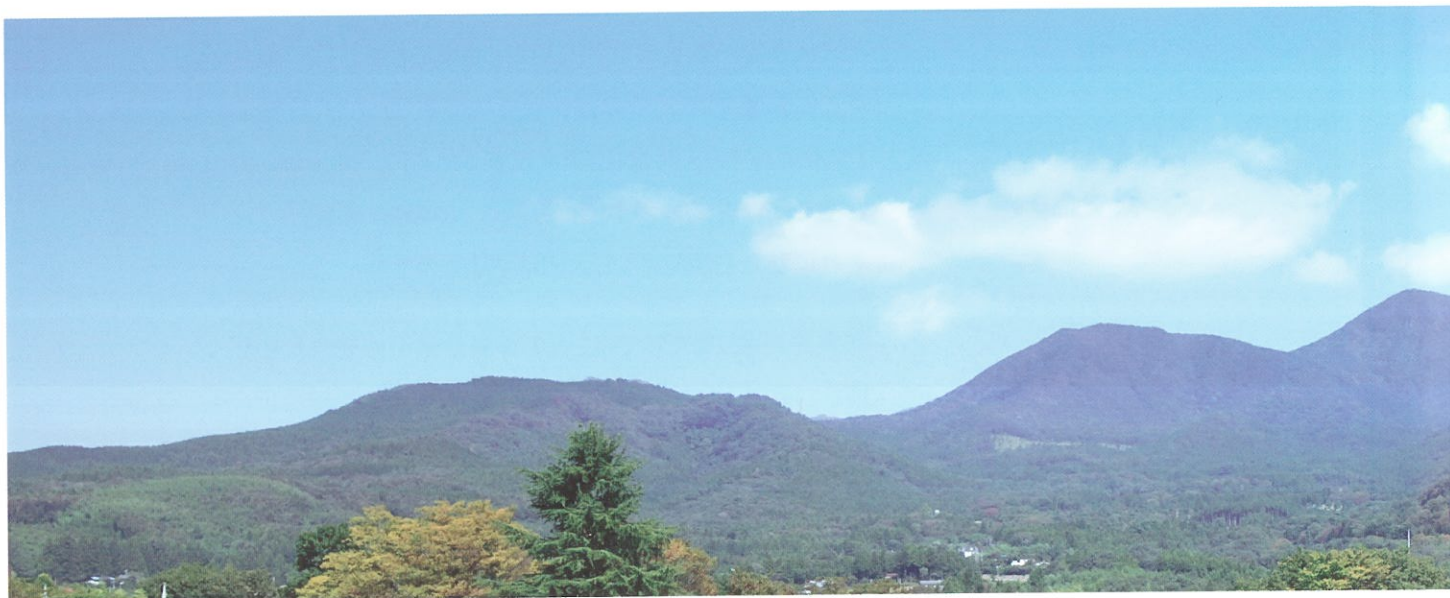
社会福祉法人 新生会 理事長
原 慶子

Keiko Hara

そこは、「約束の丘」。榛名の自然に抱かれた穏やかな南山麓に、日々の快適と輝きを生む新生会HALCの丘の施設が広がります。

さわやかな風が梢を揺らす標高300mほどの高台。榛名、浅間に連なる山々を望み、眼下には高崎市街が輝くように広がります。都心から80分*たらずとは思えない場所。思わず深呼吸をしたくなる澄みきった空気、朝の目覚めを知らせる小鳥たちのさえずり、季節を彩る樹々や花々、星空のきらめき、そして温泉の癒し。約10万㎡の敷地を擁し、榛名の自然をそのままにいかした“新生会HALCの丘”。ゆたかな自然が、健やかな日々をもたらします。

*東京駅から安中榛名駅まで約1時間(長野新幹線利用)。安中榛名駅からタクシーで約15分。



榛名富士を映す神秘的な榛名湖。桜、新緑、夏の花火、紅葉、冬のイルミネーションなど季節の楽しみはつきません。新生会HALCの丘から車で30分ほど。



この地域は梅林でも有名、「梅香」という地名もそこから。近隣には、榛名湖畔のヤマツツジの道をはじめ、花の名所がいくつもあります。

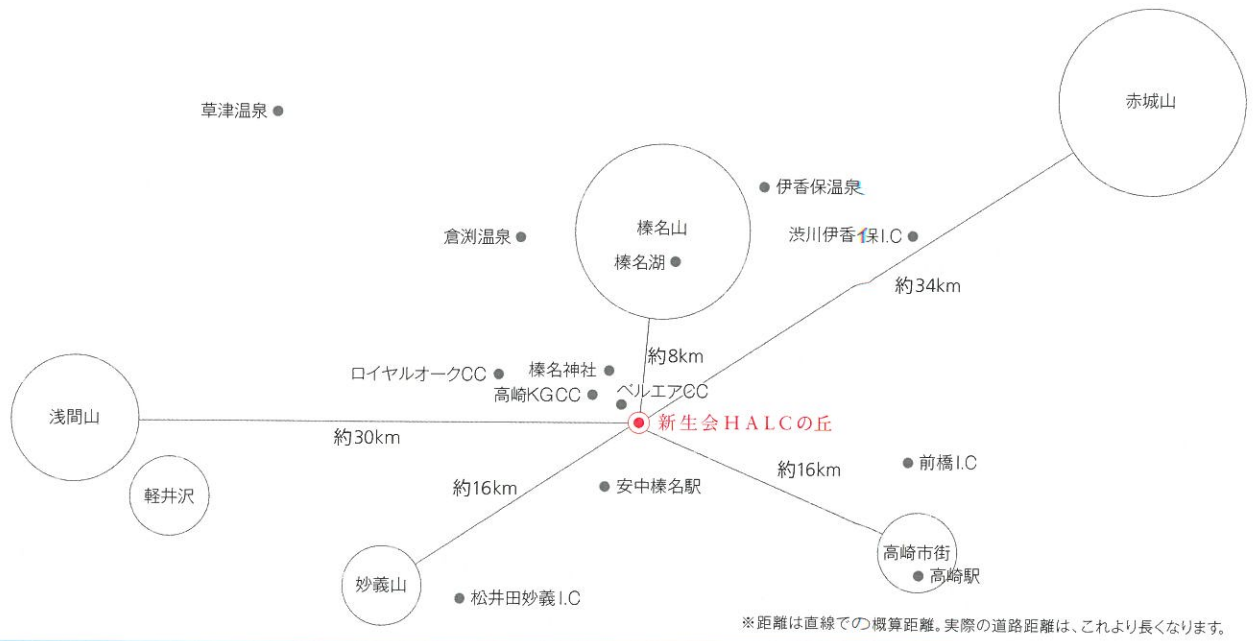


古木と巨岩に覆われた1400年以上の歴史をもつ森厳な榛名神社。御祭神を胎内に祀る奇岩「御姿岩」、武田信玄が戦勝祈願をしたという樹齢千年の「矢立杉」など、パワースポットとして人気を集めています。

新生会

HALC

ハルク



新生会HALCの丘のホームのひとつ「榛名春光園」の屋上から榛名連山を望む。



新生会HALCの丘は、緑と花にあふれています。
広大なコナラの森「マリヤの森」には、散歩道も設けてあります。



かつては町の鳥(旧榛名町)にも指定されていたセキレイ。長い尾を上下にふる可憐な姿が窓越しにも眺められます。

眼下に関東平野を見晴らす新生会HALCの丘。森の向こうに白く輝いているのが高崎市街です。星空のように瞬く夜景も見事。



の丘

11のホームをはじめ、診療所、温泉付のウエルカムセンターなど多彩な施設が連携する新生会HALCの丘。「一生涯の安心と快適」をお約束します。

私たちの50余年の歩みは、「最後までお世話させていただく」という誓いの言葉から始まっています。その独自の道程は、コンビネーションシステムというかたちで結実しました。新生会HALCの丘では、健康状態はもちろん、家族や経済といった環境の変化に応じて最適なホームへの移動が可能です。施設もスタッフもノウハウもそのために整えています。ホームという小さな世界に住むのではなく、大きなコミュニティに包まれて暮らす。その安心感が、新生会HALCの丘に住むということなのです。

Combination System

コンビネーションシステム

Support Facilities

サポートファシリティーズ

高崎市地域包括支援センター
 高齢者あんしんセンター新生会
 居宅介護支援事業所
 フィリアいこい
 ホームヘルプステーション
 フィリアほほえみ
 デイサービスセンター
 フィリア
 新生会診療所
 デイケアセンター
 リハビリテーションセンター
 新生会ウエルカムセンター
 ボランティア研修宿泊施設
 心泉の家
 まちの駅
 エコビレッジ新生会
 新生会HALC自然学校
 茶室 野秀庵
 外野席応援団
 新生会後援会
 [姉妹施設]
 榛名荘病院
 老人保健施設
 あげほの苑
 榛名聖公会

Residential Care

レジデンシャルケア

健康型高齢者有料ホーム
 マリヤ館
 有料ケアホーム
 新生の園
 有料マチュアホーム
 穂和の園
 有料アニマルコンパニオンホーム
 桜の園

Human Care

ヒューマンケア

特別養護老人ホーム
 榛名憩の園
 特別養護老人ホーム
 誠の園
 特別養護老人ホーム
 エンジェルホーム

Service Houses

サービスハウス

養護老人ホーム
 恵泉園
 軽費老人ホームA型
 榛名春光園
 軽費老人ホーム
 バルナバ館
 生活支援ハウス
 清泉

新生会

HALC

ハルク



の丘



季節を楽しむ、ふれあいを楽しむ、人生を楽しむ。

日々の歓びを紡ぎ出す新生会HALCの丘のカレンダー。

ここには文化があります。カルチャーには「耕す」「育む」という意味もありますが、まさにさまざまな歓びが生まれています。それぞれのホームが企画する催しや各種カルチャースクール、合唱団など県内外のボランティアの来訪も多く、居住される方が主宰する趣味の教室も盛んです。榛名湖の花火大会や梨狩りなど近隣のイベントへの参加も季節のお楽しみ。自立されている方も、介護が必要な方も、それぞれ充実した日々をおくることができます。

Season's Pleasure 〈季節のお楽しみ〉

1月



祝膳とともに正月恒例のかるた大会。季節ごとのイベントやお誕生会だけでなく、午後のティータイムなど、日々の時間のなかにさまざまな楽しみを設けています。

3月



桃の節句のおひな様など、季節ごとの華やかな飾り付けも新生会HALCの丘ならではの。

6月



6月の第二日曜日は「花の日」、欧米の習慣です。ボランティアの学生たちが花束をつくって届けてくれます。合唱のプレゼントも。

8月



毎年開催される榛名湖花火大会。3000発もの花火が夜空を彩り、鏡のような湖面に華を咲かせます。この他の季節も観梅、梨狩り、アウトレットショッピングなどの「お出かけ」を企画しています。

Culture Activity 〈カルチャー活動〉



初めての方でも楽しめる陶芸教室。展示会も開催され、個性ゆたかな作品が並びます。よい励みになって作家並みに腕を上げられる方も。



美術館といってもいいほど、アートにあふれた新生会HALCの丘。本物の芸術に日々ふれられる環境だからでしょうか、絵画教室なども人気です。描き上げた作品は、ギャラリーに展示されます。



新生会

HALC

ハルク





8月



夏には、ボランティア研修宿泊施設「心泉の家」でファミリーサマーキャンプが開催されます。その際には、小さなボランティアたちとの交流が楽しめます。



音楽会も盛んです。さまざまな演奏家や合唱団が訪問してくれます。演奏を聴いたりいっしょに合唱したり、楽しいひと時を。

12月



クリスマスは、新生会HALCの丘がもっとも華やかになる季節。ツリーをはじめ、ダイナミックなイルミネーションが施設や庭を彩ります。キャロリングや職員による演劇、ミサが行われ、お祝いの食事をいただきます。



書道教室や手まり教室など、居住される方が主宰する趣味の教室も盛ん。趣味といっても講師になる方はプロレベルです。



近隣のパン工場の職人さんを招いてのパンづくり教室も人気です。パン生地をこねるのもいい運動に。焼きたてのパンはなによりのごちそうです。



園芸教室は、花やハーブだけではありません。ジャガイモ、トマト、なすなどの野菜の他に、お米も育てています。目に見える成長や収穫は、明日への希望です。



散歩感覚でゴルフができる環境。乗用カートで回れる3つのゴルフコースが5km圏内にあります。早朝や薄暮などは、よりリーズナブルにラウンドできます。

の丘



榛名湖の冬の風物詩「イルミネーションフェスタ」



白髪になってもなお実を結び、命に溢れ、生き生きとしている。(詩編92編14節)

Residential Care

レジデンシャルケア

自由でゆたかな暮らしをそのままに、安心に包まれて生きる。ご自宅と同じように、あなたらしいライフスタイルで選べる4つの有料ホームがあります。



開放感と生涯の安心感をひとつにしたライフスタイル 健康型高齢者有料ホーム「マリヤ館」

榛名山を望む雄大な風景のなかで、のびやかに暮らす。マンション型住宅のマリヤ館は、すべて開放感あふれる角住戸。テラス感覚でオープンエアが楽しめる広いバルコニー、インテリアも入居者の自由設計です。

●1976年設立●定員126名/全63戸●入居要件/60歳以上。ご夫婦で入居される場合は、どちらかが60歳以上であれば可。



緑に包まれた温泉リゾート感覚のケアホーム 有料ケアホーム「新生の園」

野鳥のさえずりで目覚め、森の薫りにやすらぐ。居室は、窓越しの風景、季節感を大切にしました。介護にも配慮した温泉リゾート感覚の浴室、24時間対応のケアワーカーステーションを設けています。

●1988年設立●定員50名/個室46室・夫婦室2室●入居要件/原則として60歳以上。ご夫婦で入居される場合は、どちらかが60歳以上であれば可。



アートに囲まれてホテルライクに暮らす 有料マチュアホーム「穂和の園」

ホテルのような、美術館のような空間で心ゆたかに暮らす。日々の歓びを紡ぎだす、上質な空間と楽しい催し、そして温泉。居室は手厚いケアとプライバシーを両立しました。24時間・365日、安心して暮らせませす。

●1997年設立●定員50名/個室42室・夫婦室4室●入居要件/原則として60歳以上。ご夫婦で入居される場合は、どちらかが60歳以上であれば可。

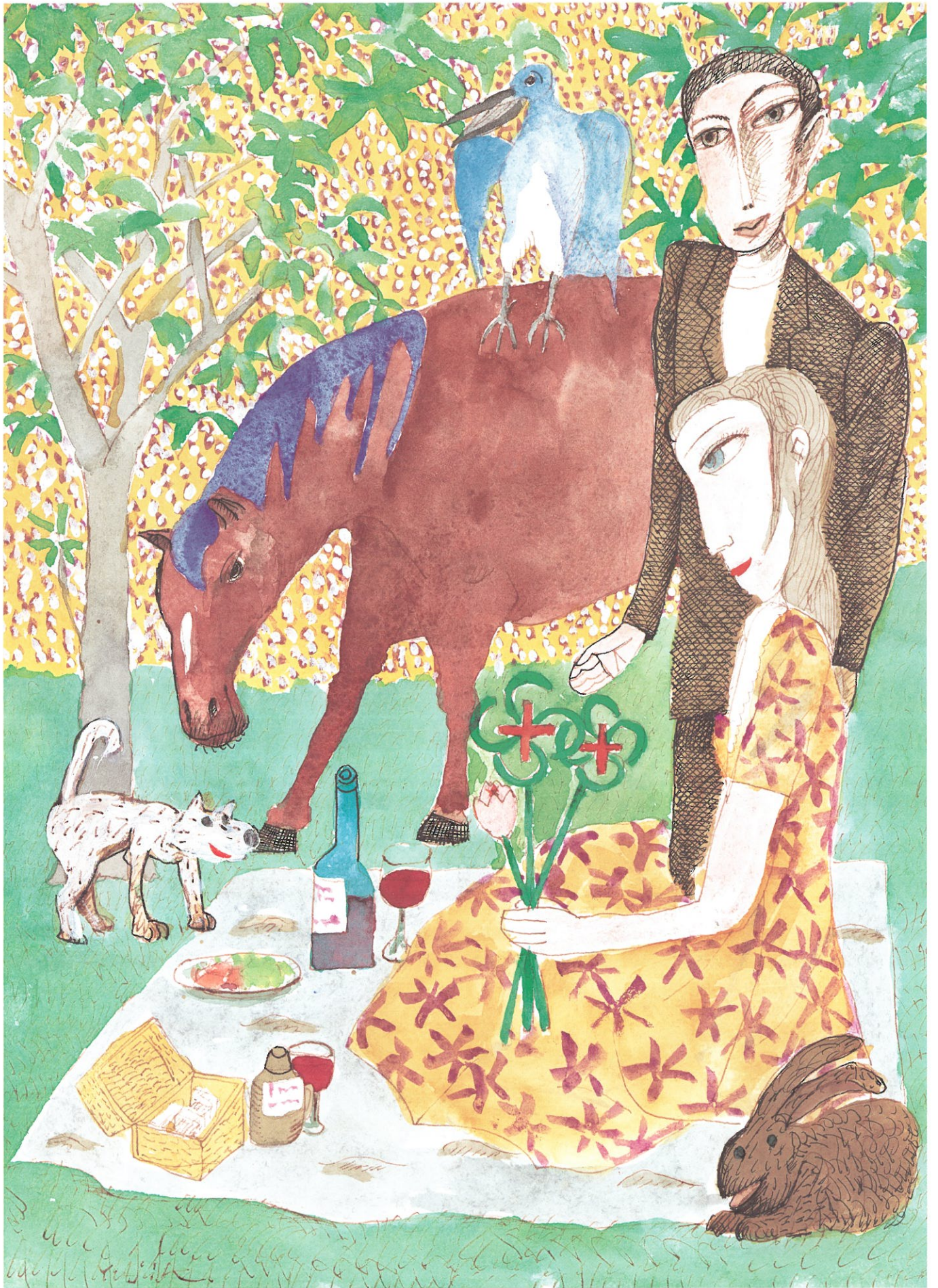


戸建て感覚で、ペットとのびのび暮らせる 有料アニマルコンパニオンホーム「桜の園」

ひろびろとした芝生の庭に面した三角屋根の居室は、離れのような趣き。高い天井には換気扇を設けるなど、ペットと快適に暮らせる工夫を凝らしました。もちろんお部屋で手厚いケアサービスを受けられます。

●1997年設立●定員10名/個室6室・夫婦室2室●入居要件/原則として60歳以上。ご夫婦で入居される場合は、どちらかが60歳以上であれば可。ペットと共生可。





その荒野をエデンのように、その砂漠を主の園のようにされる。
こうして、その中に喜びと楽しみとがあり感謝の歌声が響く。(イザヤ書51章3節)

Service Houses サービスハウス

健やかに、その人らしく生涯を過ごせる環境。プライベートな居住空間に加え、
嘱託医の来診や生活サポートなどのサービスを備えた4つのホームがあります。



緑と陽だまりのケアホーム 養護老人ホーム「恵泉園」

終の住処として、心やすらかな生活環境を提供します。バランスのとれたお食事や健康への配慮。そして、多彩なレクリエーションや年間行事を通じて、自由に快適な生活をサポートします。

●1957年設立(1988年移転改築)●定員50名/36室(個室または二人部屋)●入居要件/65歳以上。家庭・家族状況や住居等の環境上の理由、または経済上の理由で、家庭において生活することが困難な方。



光にあふれて、自分らしく暮らす 軽費老人ホームA型「榛名春光園」

わが国最初の軽費老人ホームのひとつ。利用料に一部公費補助があり、食事・健康管理・生活サポート付の全室個室のホームです。緑ゆたかな環境のなか、南向きの居室で毎日を快適に暮らせます。

●1962年設立(1985年移転改築)●定員80名/80室(個室)●入居要件/60歳以上。ご夫婦で入居される場合は、どちらかが60歳以上であれば可。家庭および住居等の環境上の理由で、家庭において生活することが困難な方。食事サービス付。



自由とプライベートを大切にしたホーム 軽費老人ホーム「バルナバ館」

関東平野を見晴らす丘の上、全室南向きのホームです。日常の時間を輝かせる多彩な共用施設、そして食事、健康管理、生活サポート付で全室個室です。健やかに、悠々自適に、あなたらしく生涯を過ごしていただけます。

●1975年設立●定員50名/45室(個室30室・夫婦室15室)●入居要件/60歳以上。家庭および住居等の環境上の理由で家庭において生活することが困難な方。食事サービス付。



一時避難の宿泊を提供する 生活支援ハウス「清泉」

高崎市在住の方のための、ショートステイが基本の施設です。食事サービスの他、自立のための生活訓練等を受けられます。ご希望により、デイサービス、デイケアなどの居宅サービスもご利用になれます。

●2004年設立●定員10名/個室6室・2人部屋2室●入居要件/高崎市在住の方。60歳以上、独居、夫婦のみの世帯、家族の援助を受けるのが困難な方。介護度2程度まで。





主は私たちが造られた。それ故、私たちが老いるまで、
白髪になるまで背負い救ってください。 (イザヤ書46章4節)

Human Care ヒューマンケア

ケアワーカーや看護師による手厚くきめ細やかな介護、
そして隣接する診療所・総合病院等による医療サポートを備えた
3つの特別養護老人ホームがあります。



個室居住で、きめ細やかに家庭的なケアを。

特別養護老人ホーム「榛名憩の園」

1969年に群馬県民間第一号の特別養護老人ホームとして開園。介護が必要となられた方々をやすらぎに満ちた生活環境に迎え、利用者一人一人の生活ニーズに合ったケアを提供します。

- 1969年設立(2004年移転改築)●定員60名/個室75室(内ショートステイ15室)
- 入居要件/介護保険の要介護認定で介護度1以上の認定を受けた方。



ホテルのような空間で、安心と輝きの日々を。

特別養護老人ホーム「誠の園」

ホテルのようにひろびろとした上質な共用空間をそなえたホーム。プライバシーと入居者の個性に最大限配慮した、21世紀にふさわしい住環境を提供します。認知症の方には、専用フロアにて手厚いケアを提供します。

- 1997年設立●定員70名/個室42室・夫婦室3室・認知症高齢者フロア●入居要件/介護保険の要介護認定で介護度1以上の認定を受けた方。



あたたかな“わが家”という発想のケアホーム。

特別養護老人ホーム「エンジェルホーム」

認知症高齢者のためのホームです。四季の風景、鳥のさえずり。ゆたかな自然と手厚いケアサービスが、穏やかな日々を約束します。認知症の方をエンジェルと受け止め、その一瞬一瞬を大切にケアいたします。

- 2000年設立●定員40名/多床室10室●入居要件/介護保険の要介護認定で介護度1以上の認定を受けた方。



Support Facilities

サポートファシリティーズ

地元の方々への福祉サービスを担う地域生活支援センターをはじめ、総合病院、診療所、リハビリテーションセンター、ご家族の宿泊にご利用いただける天然温泉の新生会ウエルカムセンターも隣接。すべてが連携して、安心と快適をサポートします。

地域生活支援センター

- 高崎市地域包括支援センター「高齢者あんしんセンター新生会」
- 居宅介護支援事業所「フィリアいこい」
- ホームヘルプステーション「フィリアほほえみ」
- デイサービスセンター「フィリア」



介護のご相談から、在宅介護の支援、施設でのデイサービスの提供等、地域の方々さまざまな介護ニーズに柔軟に迅速にお応えしています。

新生会診療所

専任医師が常駐、新生会HALCの丘の各施設に居住する方の診療や健康診断だけでなく、地域医療にも対応し、外来患者の治療や地域の方々健康管理にも貢献しています。



ボランティア研修宿泊施設「心泉の家」

各施設へのボランティアおよび研修に来会する方の宿泊施設です。さらに、「新生会HALC自然学校」「まちの駅 エコビレッジ新生会」といった活動の拠点にもなっています。



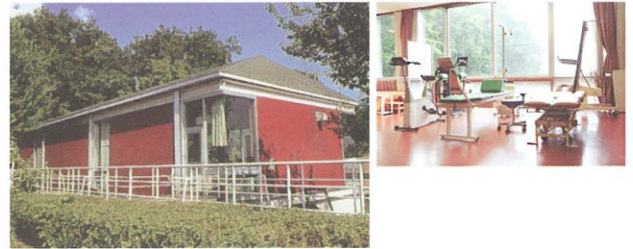
新生会ウエルカムセンター

榛名の名湯「梅香温泉」を楽しめる天然温泉のゲストハウスです。施設に入居されている方のご家族だけでなく、榛名観光やゴルフの絶好の拠点として一般の方々にもご利用いただいています。



デイケアセンター・リハビリテーションセンター

機能回復を目指して、日帰りで生活動作の訓練、入浴、食事のサービス等、デイケアサービスを提供。入居者の方にも、お一人お一人に適したリハビリテーションを提供しています。



[姉妹施設] 榛名荘病院・あけぼの苑

榛名周辺の医療拠点として地域に貢献している総合病院です。老人保健施設「あけぼの苑」が併設されています。



[姉妹施設] 榛名聖公会

1948年に建てられた「聖守護天使礼拝堂」を前身とする教会です。1960年に現在の地に移転、新生会および榛名荘病院とともに歩みを進めています。



榛名荘・新生会 創業の精神

われらは兄弟姉妹の結びをもって
 社会の欠陥より生ずる不幸な人々のため
 社会福祉事業を起こし

献身奉仕せんとす
 願わくは
 天地の主なる
 神よ

この同志のよき志を
 祝し 導き 護り 育み
 給わらんことを

社会福祉法人 新生会
 初代理事長 原正男



茶室



新生会ウエルカムセンターの敷地内に設けられた茶室「野秀庵」。畳石の露地が配された本格的なしつらえの茶室です。

霊園「新生会霊廟」



高崎市街を見晴らす丘陵地にある八幡霊園内にあります。美しい山並みを望む深い緑に包まれた静かな環境は、公園墓地として理想的な霊園といえます。

セカンドハウス村「榛名高原邑」「碓原高原邑」



榛名高原邑

ゆたかな自然の懷で健やかで安心感のある日々を求め、お元気な方のためのコミュニティです。新生会HALCの丘からも近い榛名山麓に造成されています。

後藤静香記念館



大正・昭和の日本社会教育史の生きた貴重な資料として、後藤静香愛用の遺品、表彰状、写真、直筆原稿、全著作が保存、展示されています。



History

ヒストリー

私たちの50余年の歩みは、この「誓いの言葉」に集約されています。

あなたがあなたの老年期の住居を
新生会のホームに定めてくださった御縁を感謝し
あなたが去ることを希望されないうがぎり
最後までお世話させていただきます。

社会福祉法人 新生会
初代理事長 原 正男



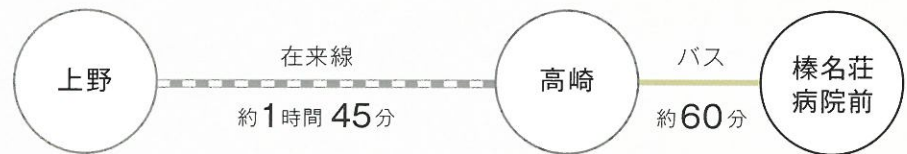
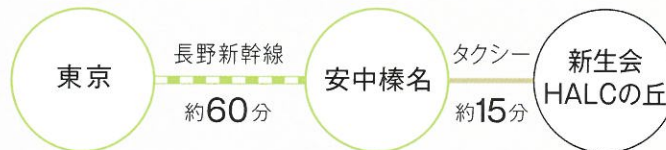
- 1938年 結核の保養所として「榛名荘」が創立。
- 1950年 「榛名荘」が公益法人(財団法人)としての認可を受ける。
- 1957年 7月30日、「新生会」が厚生省群社第273号にて、社会福祉法人の設立を認可される。
同年、「恵泉園」が生活保護法による養老施設として定員30名をもって開園される。
- 1962年 軽費老人ホームが法制化され、国庫助成の最初の施設として「榛名春光園」が新設開園される。定員72名。
- 1964年 「榛名春光園」は居室棟増築により定員100名となる。
- 1965年 「榛名春光園」が居室1名当りの面積変更により、旧居室の改造を行い定員80名に変更。
- 1966年 「榛名荘」にリハビリテーション施設が完成。
- 1967年 「恵泉園」が施設増改築整備を行い定員80名となる。
- 1969年 「榛名憩の園」が県内民間第一号の特別養護老人ホームとして新設開園、定員80名。
- 1973年 「榛名憩の園」が居室(医療管理棟)を増築、定員120名に変更。さらに同年、コミュニティホール棟を増築する。
- 1975年 「梅香ハイツバルナバ館」が軽費老人ホームB型定員50名として開館される。
- 1976年 現「新生会ウエルカムセンター」が、「老人福祉センター」として開所される。
同年、「梅香ハイツマリヤ館」が高年者有料ホームとして開館、定員46名。
- 1978年 「老人福祉センター(現:新生会ウエルカムセンター)」に在宅老人の生きがい対策等のため作業研修棟を新設整備完成(県費補助事業)。
- 1979年 「榛名憩の園」が定員120名から、130名に変更認可。
同年、「梅香ハイツバルナバ館」を定員60名とする。
- 1980年 「恵泉園」「榛名春光園」「榛名憩の園」の各医務室を統合したかたちにより保険指定医療機関として「新生会診療所」が県より認可される。
- 1982年 「榛名憩の園」が定員増を伴わない居室の増築整備を実施。同時にショートステイ事業を併設(県費補助事業)。
同年、「老人福祉センター(現:新生会ウエルカムセンター)」の浴室を増改築、給湯設備も整備して温泉施設とする(中央競馬社会福祉財団補助事業)。
- 1985年 「榛名春光園」が全面移転改築を行う(県費補助事業)。
- 1986年 「梅香ハイツマリヤ館」の隣接地に2棟増設整備により定員126名となる。
同年、「老人福祉センター(現:新生会ウエルカムセンター)」の食堂厨房、事務室等増改築整備を行う。
- 1988年 「新生の園」が、定員50名の有料ケアホームとして新設開園。
同年、「恵泉園」が移転改築により定員50名となる。
同年、「榛名憩の園」が認知症高齢者専用棟「エンジェルホーム」の増築により、定員160名となる。
同年、榛名荘に老人保健施設「あけほの苑」が開苑。
- 1993年 「新生会診療所」新築、訓練棟をリハビリテーションセンターとして管轄。
- 1997年 「穂和の園」「桜の園」が介護型有料老人ホームとして新設開園。定員60名。うち10名はベットと共に生活できる「桜の園」に。
「榛名憩の園」を移転改築して、定員70名の「誠の園」を新設。「榛名憩の園」は定員90名となる。
同年、「新生会診療所」が理学療法Ⅱ専用施設として認可される。
- 1999年 榛名在宅介護支援センター「フィリアいこい」が榛名町(当時)の委託事業として、「榛名憩の園」の建物内に開設。これに伴いホームヘルプステーション「フィリアほほえみ」が「榛名憩の園」の建物内に開設。
- 2000年 「榛名憩の園」から「エンジェルホーム」が定員40名の単独施設として分離。「榛名憩の園」は定員60名となる。同時に介護保険適用施設(指定介護老人福祉施設)となる。
デイサービスセンター「フィリア」を「榛名憩の園」に併設した指定通所介護事業として開設。
同年、「新生会診療所」が通所リハビリ等介護保険適用事業所となる。
同年、「恵泉園」が介護保険適用施設(短期入所生活介護)となる。
同年、「新生の園」「穂和の園」が介護保険適用施設(特定施設入所者生活介護)となる。
同年、「誠の園」が介護保険適用施設(指定介護老人福祉施設)となる。
- 2004年 「榛名憩の園」を在宅部門とともに全面移転改築。ショートステイ定員を15名に増員。
同年、旧榛名憩の園の清泉棟をリニューアルして、高崎市の補助による運営で、「生活支援ハウス 清泉」として高齢者生活福祉センター事業を開始。定員20名。
- 2005年 「心泉の家」をボランティア研修宿泊施設として開設。宿泊定員37名。
- 2006年 ホームヘルプステーション「恵泉」を老人福祉法の改正および介護保険制度の適用に伴い「恵泉園」施設内に開設。
- 2007年 新生会50周年記念事業として、「HALCコミュニティセンター」建設計画がスタートする。
- 2008年 「恵泉園」が介護保険適用施設(短期入所生活介護)廃止。
- 2011年 「梅香ハイツバルナバ館」が新基準による軽費老人ホームに類型変更する。
- 2012年 「新生会HALC自然学校」開校。
- 2014年 「誠の園」が介護保険法の一部ユニット型施設の廃止により類型変更。
同年、「生活支援ハウス 清泉」の定員を20名から10名に変更。
- 2015年 高崎市地域包括支援センター(地域型センター)として、「高齢者あんしんセンター新生会」を「清泉」の建物内に開設。
同年、榛名在宅介護支援センター「フィリアいこい」の事業を廃止し、居宅介護支援事業所として、事業所名を「フィリアいこい」に変更。
同年、「梅香ハイツバルナバ館」の定員を60名から50名に変更。

Access アクセス

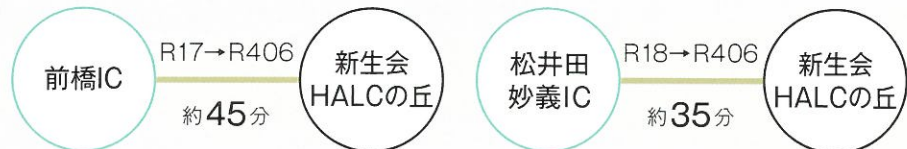
東京駅から80分たらずで、新生会HALCの丘へ。



■ 電車をご利用の場合



■ お車をご利用の場合



お問い合わせ・お申し込み

新生会 HALCの丘

Tel. 027-374-1511 Fax. 027-374-1510

新生会 群馬県

検索

社会福祉法人 新生会 〒370-3347 群馬県高崎市中室田町5983

社会福祉法人 新生会

〒370-3347 群馬県高崎市中室田町5983 Tel.027-374-1511(代表) Fax.027-374-1510