

令和元年度事業報告について

令和元年度事業報告について

施設に関すること

1 職員の職種別定員・現員表(ふるさと学園 すてっぷはうす) (令和2年3月31日現在)

職 種	常勤換算後 配置基準	現 員	常勤換算後 現 員	備 考
管理者(施設長)	1人	1人	1人	
医 師	(1)	(1)	(1)	嘱託医
サービス管理責任者	1.8	3	1.8	
サービス提供責任者	1.0	1	1.0	
看護職員	1.0	2	2.0	
生活支援員	40.9	51	41.8	
世話人	3.2	7	3.4	
栄養士	-	2	2.0	
調理員	-	7	6.6	
事務員	-	7	6.3	
その他	-	-	-	
合 計	48.9(1)	81(1)	65.9(1)	

(ふるさとの森)

職 種	常勤換算後 配置基準	現 員	常勤換算後 現 員	備 考
管理者(施設長)	1人	1人	1人	
医 師	(1)	(1)	(1)	嘱託医
児童発達管理責任者	1.0	1	1.0	児童発達支援
	2.0	2	2.0	放課後等デイサービス
支援員及び保育士	1.6	7	4.9	児童発達支援
	3.2	9	8.5	放課後等デイサービス
合 計	8.8(1)	20(1)	17.4(1)	

(ふるさとのWA)

職 種	常勤換算後 配置基準	現 員	常勤換算後 現 員	備 考
管理者(施設長)	1人	1人	1人	
医 師	(1)	(1)	(1)	嘱託医
サービス管理責任者	1.0	1	1.0	
作業指導員	1.0	1	1.0	
生活支援員	1.0	1	1.0	
合 計	4.0(1)	4(1)	4.0(1)	

2 職員の年齢構成(嘱託医含む) (令和2年3月31日現在)

区 分	年齢								合計	平均年齢
	10代	20代	30代	40代	50代	60代	70代	80代		
男 性	1	11	11	3	7	6	0	39	41	
女 性	1	11	7	18	10	7	9	63	47	
計	2	22	18	21	17	13	9	102	44	

3 健康診断・服薬等の状況

(1) 利用者及び職員の健康診断の状況 (令和元年度)

実施年月日	検診内容	受 診 者	特 記 事 項
31. 4. 4	採血	利用者	76名 要治療 1名
31. 4. 5		職員	97名 要治療 5名 要精密検査 4名 要精密検査 6名
	心電図 身長・体重・血圧 検尿 胸部レントゲン 視力・聴力 胃部レントゲン 便潜血反応	利用者	60名 異常なし
		職員	97名 要精密検査 1名
		職員	97名 要精密検査 6名
		職員	97名 要精密検査 3名
		職員	95名 要精密検査 2名
		職員	97名 要精密検査 2名
		職員	25名 要精密検査 3名
		職員	38名 要精密検査 1名

31. 4. 9	嘱託医診察	利用者	66名 異常なし
	検尿	職員	97名 異常なし
		利用者	76名 所見あり 7名
31. 5. 29	歯科検診	利用者	73名 齲歯 14名
31. 6. 26	肺がんCT検査	利用者	30名 異常なし
1. 7. 11	子宮がん検診	利用者	19名 異常なし
~12	骨粗鬆症検診	利用者	3名 要精密検査 2名
1. 7. 31	胃がん検診	利用者	19名 要精密検査 1名
1. 8. 1	腹部エコー検診	利用者	33名 異常なし
	大腸がん検診	利用者	24名 異常なし
1. 9. 19	肺がん検診	利用者	9名 異常なし
1. 10. 10	嘱託医診察・検尿	利用者	75名 所見あり 4名
		職員	98名 所見あり 10名
1. 10. 28	採血	夜勤を行なう職員	29名 要治療 1名 要精密検査 4名
	心電図・腹囲	夜勤を行なう職員	29名 異常なし
	血圧	夜勤を行なう職員	29名 異常なし
	身長・体重	夜勤を行なう職員	29名 異常なし
	視力・聴力	夜勤を行なう職員	29名 異常なし
1. 11. 12	歯科検診	利用者	78名 齲歯あり 15名

(2) 各科通院状況 (令和元年度)

	精神科	内科	整形外科	皮膚科	眼科	耳鼻科	歯科	婦人科	リハビリ	その他
人数	26	41	15	22	10	12	41	6	4	12
延人数	182	310	73	80	47	62	289	6	84	30

(3) 服薬状況 (令和元年度)

薬 品	抗てんかん薬	抗精神薬	貧 血	骨粗鬆症
人 数	30	23	1	6
薬 品	高脂血症	高血圧	糖 尿	その他
人 数	5	9	2	26

4 防災(火災・地震)訓練の実施状況 (令和元年度)

実施月日	避難訓練	消火訓練	通報訓練	夜間想定訓練	深夜想定訓練	消防署前等への通知	消防署立会い	警察署立会い	摘 要
5.24	○	○	○		○	○			
6.25	○	○	○	○		○			
8.26									風水害
9.17	○	○	○			○	○		
10.29	○	○	○		○	○			
3.21									不審者対応
回数	4	4	4	1	2	4	1		
救助訓練・避難訓練・不審者対応訓練等の年間実施回数	6 回						夜間・深夜訓練の年間実施回数		3 回

※ 地震・風水害、雷、津波、竜巻、高潮、突風等

5 利用者の状況

(1) 月別利用者の数の状況( )は通所)

(令和元年度)

月 別	当 月 初 日			当 月 入 所 者			当 月 退 所 者		
	在 籍 者			男	女	計	男	女	計
	男	女	計						
4月	21(24)	19(15)	40(39)						
5月	21(24)	19(15)	40(39)						
6月	21(25)	19(15)	40(40)	(1)		(1)			
7月	21(22)	19(14)	40(36)				(3)	(1)	(4)
8月	21(22)	19(14)	40(36)						
9月	21(22)	19(15)	40(37)		(1)	(1)			
10月	21(22)	19(15)	40(37)						
11月	21(22)	19(15)	40(37)						
12月	21(23)	19(15)	40(38)	(1)		(1)			
1月	21(25)	19(15)	40(40)	1(2)		1(2)	1		1
2月	21(25)	19(15)	40(40)						
3月	21(25)	19(15)	40(40)						
計	252(281)	228(178)	480(459)						
月平均	21(23.41)	19(14.83)	40(38.25)	1(4)	(1)	1(5)	1(3)	(1)	1(4)

(2) 支援実施市町村の状況( )内は通所)

(令和2年 3月31日現在)

援護実施市町名		人 数
県 内	鹿児島市	6(5)
	日置市	10(17)
	いちき串木野市	2(10)
	薩摩川内市	8(3)
	南さつま市	0(1)
	出水市	3(1)
	姶良市	1(0)
	霧島市	2
	阿久根市	2
	枕崎市	1
	さつま町	0(1)
	長島町	1
	湧水町	0
	屋久島町	0(1)
	中種子町	1
県 外	宮崎県宮崎市	1
	大阪府箕面市	1
計		40(38)

(3) 年齢別、性別、の状況（（ ）は通所）（令和2年3月31日現在）

	18歳以上 20歳以上 40歳以上 60歳以上 65歳以上 70歳以上						80歳以上	合 計	平均年齢
	20歳未満	40歳未満	60歳未満	65歳未満	70歳未満	80歳未満			
男	1	5	10	1	0	1	3	21	47.8
	(1)	(13)	(10)	(0)	(0)	(0)	(0)	(24)	(35.6)
女	0	4	8	2	1	2	2	19	54.4
	(0)	(5)	(8)	(1)	(1)	(0)	(0)	(15)	(45.0)
計	1	8	18	3	1	3	5	40	50.9
	(1)	(18)	(18)	(1)	(1)	(0)	(0)	(39)	(39.3)
全体	2	26	36	4	2	3	5	79	45.3

(4) 年間における帰省等を含めた保護者との面会状況 入所（令和元年度）

	0回 1回 2～5回 6～11回 12～20回 21回以上						合 計
	人数	12	1	10	5	2	

すてっぷはうす

	0回 1回 2～5回 6～11回 12～20回 21回以上						合 計
	人数	2	2	7	3	0	

(5) 退所者の理由別状況（（ ）は通所）（令和元年度）

	自立更生 家庭引取 施設転所 入院 死亡 利用変更 その他							計
	男	0 (0)	0 (0)	0 (0)	0 (0)	0 (1)	1 (2)	
女	0 (0)	0 (0)	0 (0)	0 (0)	0 (0)	0 (1)	0 (0)	0 (1)
計	0 (0)	0 (0)	0 (0)	0 (0)	0 (1)	1 (3)	0 (0)	1 (4)

(6) 療育手帳の所有状況（（ ）は通所）（令和2年3月31日現在）

	男		女		計
	A 1	11	9	20	
	(17)	(6)	(23)		
A 2	6	6	12		
	(6)	(6)	(12)		
B 1	2	2	4		
	(0)	(1)	(1)		
B 2	0	0	0		
	(0)	(0)	(0)		
未所持	2	1	3		
	(1)	(2)	(3)		
不 明	0	0	0		
	(0)	(0)	(0)		
計	21	18	39		
	(24)	(15)	(39)		

(7) 身体障害者手帳の所有状況（（ ）は通所）（令和2年3月31日現在）

	男		女		計
	1 級	0	0	0	
	(3)	(0)	(3)		
2 級	1	1	2		
	(0)	(0)	(0)		
3 級	0	3	3		
	(0)	(1)	(1)		
4 級	0	2	2		
	(0)	(0)	(0)		
5 級	0	0	0		
	(0)	(0)	(0)		
6 級	0	1	1		
	(0)	(0)	(0)		
計	1	7	8		
	(3)	(1)	(4)		

(8) 預かり金管理状況

(施設入所) (令和2年3月31日現在)

利用者数	自己管理者数	施設預かり者数	施設預かり金総額
40人	0人	40人	190,306,988円

預かり金合計		個人別 最高額 最低額	
現金	278,499円	16,003,146円	10,757円
預金	95,515,154円		
定期	94,513,335円		

(共同生活介護) (令和2年3月31日現在)

利用者数	自己管理者数	施設預かり者数	施設預かり金総額
16人	0人	16人	49,770,769円

預かり金合計		個人別 最高額 最低額	
現金	307,039円	6,255,268円	9,774円
預金	27,963,730円		
定期	21,500,000円		

6 ふるさとの森利用児の状況について

(ふるさとの森おはな契約者数、平均利用者数)

	H30.3	H31.3	R2.3
契約者数	24人	33人	43人
平均利用者数	8.2人	9.7人	11.6人

(ふるさとの森ひろば契約者数、平均利用者数)

	H30.3	H31.3	R2.3
契約者数	21人	23人	23人
平均利用者数	11人	11人	5人

(ふるさとの森ひろば2契約者数、平均利用者数)

	H30.3	H31.3	R2.3
契約者数	33人	35人	39人
平均利用者数	9人	11.5人	7人

7 ふるさとのWA利用者の状況について

(ふるさとのWA契約者数、平均利用者数)

	R1.7	R2.3
契約者数	5人	8人
平均利用者数	4.4人	5.6人

(ふるさとの森おはな年齢別人数) (令和2年3月31日現在)

0歳	1歳	2歳	3歳	4歳	5歳	6歳	合計
0人	0人	6人	4人	12人	10人	11人	43人

(ふるさとの森ひろば学年別人数) (令和2年3月31日現在)

小学校1年	2年	3年	4年	5年	6年	中学校1年	2年	3年	高校1年	2年	3年	合計
0人	2人	3人	1人	3人	1人	2人	4人	2人	1人	4人	0人	23人
※対象学校：串木野養護学校												

(ふるさとの森ひろば2学年別人数) (令和2年3月31日現在)

小学校1年	2年	3年	4年	5年	6年	中学校1年	2年	3年	高校1年	2年	3年	合計
3人	11人	12人	7人	2人	2人	1人	0人	1人	0人	0人	0人	39人
※対象学校：湯田小学校・鶴丸小学校・美山小学校・伊作田小学校 上市来小学校・伊集院北小学校・照島小学校・市来小学校・東市来中学校												

令和元年度事業（行事）等報告概要

行 事		県・福祉協会等関係機関行事		
月	事業（行事）名	実施場所等	行事・会議名等	実施場所等
4	入社式・年度始め式・辞令交付式 嘱託医による健康診断 花見 保護者連絡会 健康診断	学園内 学園内 観音ヶ池 学園内 学園内	県福祉協会定例総会 施設親善球技大会 社会人基礎力養成セミナー 地区育成会理事・事務局長会議	鹿児島市 桜島グラウンド 鹿児島市 日置市
5	母の日 （メッセージカード郵送） 監事監査	学園内 学園内	県障害者スポーツ大会 令和元年度 社会福祉施設等新任職員研修会 県社会福祉福祉法人経営者協議会総会	鴨池補助競技場 鹿児島市 鹿児島市
6	父の日 （メッセージカード郵送） ふれあい旅行 理事会・評議員会 肺がんCT検診	学園内 熊本 学園内 保健センター	県家族会連合会総会 Boon Boon Festa ! 南薩摩地区支部運営委員会並びに家族会連合会南薩摩地区支部会 日置市社会福祉協議会第1回評議員会	鹿児島市 鹿児島市 サンフレッシュ枕崎 日置市
7	七夕 環境整備（草刈り） めいフェスティバル	学園内 学園内・町道 のびのび空間めい	南薩摩地区施設職員親善バレーボール大会	日置市
8	胃がん・腹部エコー・大腸がん検診 環境整備（床清掃） 夏のお楽しみ会（中止）	保健センター 学園内	人権擁護研修会 KKB硬筆コンクール作品展 日置市子ども支援センター「子育て支援講演会」	鹿児島市 県民交流センター 日置市中央公民館
9	ストレスチェックの定期相談会 ふれあい講演会 東市来中学校との交流会 十五夜 理事会 相談・苦情解決制度委員会	学園内 学園内 東市来中学校 学園内 学園内 学園内	社会福祉施設長等運営管理職員研修 福祉サービスに関する相談・苦情解決事業研修会（初級編）	鹿児島市 鹿児島市
10	健康診断 信成会大運動会 臨時評議員会 居室の害虫駆除 嘱託医による検診・検尿	学園内 学園内 学園内 学園内 学園内	日置市障がい者福祉大会 和太鼓演奏 東市来地域運動会 湯之元温泉ゆのみまつり出店 全国知的障害福祉関係職員研究大会【鹿児島大会】	日置市 地区総合グラウンド 日置市 鹿児島市

行 事		県・福祉協会等関係機関行事		
月	事業（行事）名	実施場所等	行事・会議名等	実施場所等
11	秋まつり 歯科検診 インフルエンザ予防接種 日置市指導監査	学園内 学園内 学園内 学園内	東市来地域文化祭バンド演奏 美山窯元まつり 鹿児島・日置地区仲よしスポーツ大会 友愛駅伝大会 かんむりだけ山市物産展	町 内 町 内 日吉町 鹿児島市 冠岳花川砂防公園
12	餅つき 冬のお楽しみ会 理事会 鹿児島県指導監査 仕事納め式 忘年会	学園内 ホテルアクシアくしきの 学園内 学園内 学園内 日置市	あやめ会200回記念和太鼓演奏 まるごと伊集院フェスタ 伊集院うめマラソングョギング大会 ブロック別監事研修会 日中活動支援部会全国大会北海道大会 施設長等研修会	日置市 日置市 日置市 日置市 北海道 鹿児島市
1	仕事始め式 新成人を祝う会 風揚げ大会 新年会 鹿児島県指導監査 乳がん検診（職員）	学園内 学園内 学園内 学園内 学園内 学園内	同行援護従業者養成研修一般課程 家族並びに施設職員研修会	鹿児島市 ホテル京セラ
2	節 分 ふれあい講演会 調理実習バレンタインデー	学園内 学園内 学園内	サービス管理責任者研修 コミュニティーワーカー現任研修会 グループホーム事業所研修会	鹿児島市 鹿児島市 鹿児島市
3	雑祭り 調理実習ホワイトデー お花見	学園内 学園内 学園内		

- ※ 定時行う行事等 防災訓練 和太鼓・音楽バンド 誕生会 利用者自治会  
湯之元駅奉仕活動
- ※ 定時行う販売活動等 マルヤガーデンズ販売 江口蓬莱館・こけけ物産館販売委託 アートギャラリーめい
- ※ 随時行う行事等 娯楽活動 買物支援 調理実習 奉仕作業 各種バザー等への参加  
和太鼓等音楽演奏披露
- ※ 定時行う会議等 職員会議 支援会議 給食会議 衛生委員会 業務改善進捗状況報告会  
事業会議 本部会議 相談・苦情解決制度委員会 企画ミーティング 本部研修

## 令和元年度 生活介護・施設入所支援の取組報告

### ○起床・・・目覚まし時計や、チャイム音でほとんどの方が起きることができている。

- 寝具の片づけ
- トイレ誘導
- 着替えの支援（着替えたものを洗濯に出すなどの支援も含む）
- 洗面等の支援
- 失禁等の片づけ

### ○食事・・・手洗い支援後、強酸性水でのうがい及びテーブルの消毒。

食事前に誤嚥予防の口の体操を実施。食事前後のあいさつの実施。  
誕生日者へ誕生日カードと和菓子を添えて祝う。  
メニューを紹介し食材や食事にまつわるエピソードを話し、食事を味わっていただけるように取組んでいる。  
ソフト食を導入し、義歯の方や咀嚼が弱い方へ食事を楽しんでいただけるように見栄えにも気を配っている。  
嗜好調査を基に利用者みなさんが希望したものを提供できるように取り組んでいる。また郷土料理を取り入れ、食事の楽しみを広げている。

- 固い物など噛みきれない方へ一口大で提供。
- 義歯の利用者や咀嚼の弱い方へはソフト食を提供。
- フォーク、スプーン、自助具の使用と工夫。
- 肥満予防のための支援。
- 誤嚥予防 健康のため、誤嚥性予防の口の運動を行なっている。
- ハイキングやセレクトメニューで多彩な食事の提供。
- 業務の効率化を図り、手作りおやつを提供。（キッチン班のクッキーやケーキの他栄養士、調理員の手作りケーキ等）
- 行事食で季節感を味わっていただく。（ひなまつりのちらし寿司やクリスマスの際照り焼きチキン、農芸班で収穫した野菜の漬物など）
- 調理実習を実施し、利用者自身が食べたいものを選んで、自分で作って食べる食事と調理の両方の楽しみを味わえるように取組んでいる。

### ○排泄・・・トイレ誘導が必要な利用者は適時に声掛け誘導を行い、また支援や介助が必要ない方へは本人の承諾を得て排泄前後の支援や介助を行う。

- 就寝時のトイレ誘導（22：00、23：30、2：00 5：30）
- 失禁の際は下着、衣類の着替えの支援、介助を行い、失禁によって着替えた下着、衣類が水洗いできるように支援や介助を行っている。場合によっては、シャワー浴を行い、清潔保持に努める。
- 生理時の処理支援、介助
- 便秘傾向、排便困難な利用者への対応と対策（排便チェックや薬によるコントロールを行なっている）
- トイレ内にエアコンを設置し、特に寒い時期の深夜など使用し、温度差に気を配るようにしている。
- 夜間のトイレ誘導が困難な方はポータブルトイレを準備し排泄支援を行なった。

### ○入浴・・・毎日行っている。

- 利用者の状態を見守り、必要な際は承諾を得て支援、介助を行っている。
- 浴室、脱衣場ともに安心で安全に利用していただけるように危険防止対策（すべり止めマット、足ふき専用マット等）を行い、転倒防止などの事故防止に取組んでいる。
- 業務改善推進委員会を設け、バリアフリー化、危険防止に取組んでいる。
- エアコンを使用し、気温差に気を配っている。
- 入浴の状態を観察し、個別に福祉用具が必要な際は検討し快適に入浴が出来るように対応している。

### ○歯磨き・・・毎食後のブラッシング支援、介助

- 利用者の状態を見守り、細かい部分への支援、介助を行っている。
- 夕食後は歯間ブラシ、デンタルフロス等を使って口腔ケアを実施している。その際歯の状態確認や歯茎などの異変を確認するなど早めに対応できるように取り組んでいる。

- 義歯の利用者へ強酸性水を使用し口腔ケア専用のガーゼで拭き取りを行ったり「ぐちゅぐちゅべ」の口濯ぎを支援している。

### ○清潔・・・身体的、環境的なものについて清潔保持の支援、介助

- 洗濯：衣類は毎日洗濯を行う。寝具は週1回必ず行っており、必要な場合はその都度行っている。また、自分で洗濯を行いたいという希望のある方へは全自動式洗濯機、二層式洗濯機の利用者が使いやすい方で行っている。その際は洗剤の量の支援や、脱水の方法などを支援している。
- 靴下、下着は入浴時に利用者と共に水洗いの支援を行っている。
- 布団干し：天気のよい日に声掛けを行い利用者自身で行ったり、支援員が介助を行っている。
- 散髪：移動福祉理容車（走れ！愛ランド号）を利用。また、理容店や美容室を希望する方に対してはその都度予約をして行っている。
- 容儀指導：毎日実施。定期的に爪切りを行い、髭剃りは入浴時に支援を行っている。
- 個人保管のコップ：使用した際はその都度洗う支援を行い、毎週日曜日には強酸性水を使用し消毒を行っている。必要な際はその都度塩素系消毒を行っている。
- 体調不良や怪我などにより入浴ができない利用者に対しては清拭を実施し、可能であればシャワー浴の支援、介助を行っている。

### ○健康管理・・・利用者の健康状態を把握し、安全で健康な生活が送れるよう支援を行っている。

- 毎日の検温（朝、昼、晩）、脈拍測定、月1回の体重測定、血圧測定（必要な方は毎日）を行っている。3ヶ月に1回の体脂肪測定（場合によって毎月）
- 衣類の調節の支援、介助
- 嘱託医による健康診断（年2回）
- 定期検査・検診・健康診断：血液、尿、胃、腹部超音波、大腸がん 子宮がん、肺がん、骨粗鬆症、歯科検診（検診後の治療等）
- 定期通院：精神科、内科、整形外科（リハビリ）、耳鼻咽喉科、眼科 歯科、皮膚科
- 体力作り：朝の会でのランニングやウォーキング（暖かい時期）、テレビ体操、体育活動を活用し、体力の向上を図っている。
- 体調不良時は嘱託医が診察し早急に対応を行っている。
- 肥満対策：栄養士による管理、余暇時間を使用しての運動等取組んでいる。
- リハビリ：理学療法士によるリハビリが必要な方は通院を実施し、理学療法士のアドバイスによる機能訓練等を学園内で実施している。
- 服薬管理：服薬時に自分で服薬できる方は薬を落としたりなどはないか見守りを行ったり、服薬に対する介助や支援が必要な方へはしっかり飲みこめたかなどいずれも最後まで確認を行っている。
- 鍼灸治療：腰痛などある方へ少しでも痛みの緩和のために鍼灸治療を医療機関へ依頼している。

### ○意思疎通・・・朝の会・終わりの会で発表を促し、自分の言葉が発することができるよう支援を行っている。また、言葉の使い方についてもその都度支援や助言を行っている。

- 利用者が自分の言葉が発することができるよう雰囲気づくりを行う。
- 教養活動や余暇時間などを活用し、文字によって思いが伝えられるように書字の練習を行っている。

### ○移動・・・自力で移動が困難な利用者に対しては車いすを使用したり、歩行器を

使用し、その際の介助を行っている。

- 理学療法士と連携を図り補装具の使用でなるべく自力歩行を促している。

○就寝・・・職員が各居室を回り就寝前の支援を行っている。

- 就寝前のトイレ誘導
- 寝具の準備、着替え、衣類の整理、翌日の着替えの準備などの支援と介助
- 深夜は巡回時間以外も必要に応じてトイレ誘導を実施

○教養活動・・・月2回実施。自立支援を念頭におき、利用者が自治会で「やってみたいこと」を提案しあい活動を実施している。

- 書字練習、計算の練習などの支援、介助
- 教養活動の一環として月1回調理実習の実施、ボランティアの方々と一緒に買い物練習を行っている。

○体育活動・・・月2回実施。体力づくりや気分転換など念頭におき、利用者が自治会で「やってみたいこと」を提案しあい活動を実施している。

- 各スポーツ大会の競技の練習の支援と介助
- 園内・外（江口浜海浜公園、総合運動公園遊歩道等）の散歩の実施。
- 日置市東市来総合福祉センターからレンタルして、的当てゲームや巨大ジェンガ、ストラックアウトを実施。

○地域活動・・・地域の行事や活動に積極的に参加している。

- 日置市障害者福祉大会やお田植え祭、地域文化祭、窯元まつり、地域体育大会など出演や参加を行なっている。太鼓やバンドの演奏は高齢者の集いで演奏の依頼があるほど高い評価を得ている。
- 八千代会（駅前集落高齢者クラブ）のみなさんと共に、湯之元駅周辺の美化活動を月1回実施している。年1回は駅前集落の子供たちと八千代会のみなさんと一緒に清掃活動を行っている。
- アートギャラリー「のびのび空間 めい」での接客や会話を通じて、地域の方々と触れ合っている。また、「めいフェスティバル」を開催し、地域の方を講師としてお招きし、様々な分野で「ものづくり」「おはなし」等のイベントを開催している。
- 駅前集落あやめ会は毎月参加させていただいている。毎回あやめ会の方々「お話し」「赤ちゃんとのふれあい」「季節の行事（お花見など）」等を楽しみお誕生日にはプレゼントも頂いている。
- 保育所や湯田小学校の児童、中学校との交流で地域の方々とのふれあいを大切にしている。

○美化活動・・・毎月1回実施。居室掃除やエアコンのフィルター掃除、草刈りなど園舎内外の清掃に取り組んだ。

○防災訓練・・・年7回実施。（地震想定、日中・夜間・深夜火災想定、不審者対応、消防署立ち合い）

○自治会活動・・・毎月1回行っている。利用者主体で実施される。意見や要望を取り入れる。

○アニマルセラピー・・・第1、第3木曜日にアニマルセラピーを実施し、犬や猫などの動物とふれあうことで癒しのひとときを作っている。

○課外活動・・・セイカのアイス工場の見学を各作業班ごとに行なった。

○危機管理・・・ヒヤリハット、事故報告書を使用し情報を共有することにより、危機管理を徹底している。

○「りせっと」

- 利用者の一人一人の身体状況に応じて適切な支援を行なうことを目的として、「りせっと」を設置。
- 活動内容
  - ①言語聴覚士による食事の支援方法や日中の活動内で行われる支援に対する助言。
  - ②理学療法士による個別的指導と専門的リハビリの実施。今後、ハード面（浴室等）においても、利用者の状況に応じて、改善や対策を行い、生活環境の充実を図る。

○スヌーズレン

スヌーズレンとは、1970年代にオランダで重度の知的障害者のための余暇活動として始まったもので、「視覚」「聴覚」「触覚」「嗅覚」「味覚」の五感を刺激しながら行なわれます。薄暗い部屋で音や光や触覚などを刺激する道具を用いて様々な感覚から心地よい刺激を受けたり、光や音楽などでリラックスする方法が一般的となっています。利用者の方は全体活動や余暇時間などを利用して、各居室や談話室でオイルモーションや光ファイバーライトなどを使用してリラックスした空間の中で過ごす事ができており、好評を得ている。



## 令和元年度 日中活動班活動報告

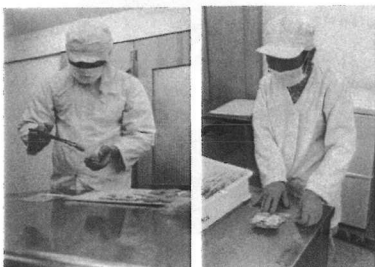
○キッチン班 男性利用者 1名 女性利用者 4名 職員 5名



学園の卵とハーブを使ったクッキー作りを主な活動としています。クッキー生地作りでは、材料の準備、計量、粉ふり、攪拌等の工程がありみんなで分担して一つのクッキー生地を作っています。生地ができると、型抜きを行ないオーブンで焼き、袋詰め、シール貼りまで協力して行っています。美味しいクッキーになるよう丁寧に活動を行なっている中で、衛生面やお菓子作り、道具の使い方についても学んでいます。また、材料の計量を行なう中では必要な数字についても勉強し、秤の読み方を練習したり、クッキーの枚数、袋の枚数をみんなで数え少しずつ数字に抵抗がある利用者も数字を読むこと、見る事に慣れてきました。最近は販売する場所、注文も増え、たくさんの方々にクッキーを味わっていただくことができています。メンバーの中で「もうクッキー売り切れていたよ」と言い合う風景も日常の会話になってきました。また、今年も新年会ではみんなで外出し楽しい新年会が行なえました。今後もメンバー全員がお菓子を作る喜び、誇りを持って活動に参加できるよう丸となって活動を行なっていきます。

クッキー8種(ローズレッド、ココナッツ、ごま、塩、バジル、カモミール、黒糖ジンジャー、ショコラ)

<販売・出店>めい、こけけ物産館、マルヤガーデンズ(第3木曜日)など



○クラフト班 男性利用者 9名 女性利用者 4名 職員 8名

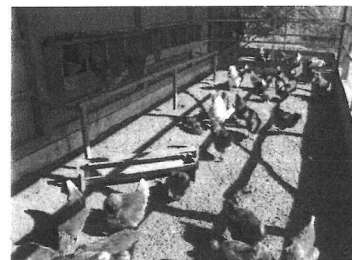


クラフト作業は日之出紙器からの受注でダンボールの組み込みが主な作業です。必要な枚数を数える作業、組み立てる作業、出来上がったものを丁寧に運ぶ作業をそれぞれ分かれて行いました。木工作业については、おしゃれ画鋏やすのこ、プラターストックなどの作品作りを行ない、主に研磨作業、色塗り等に分かれて取組みました。クラフト作業に興味がある方、木工作业に興味がある方と分かれていますが、どちらの作業に対しても利用者の皆様が生きがいと楽しみを感じ、意欲的に取り組む事ができるように「その人らしさ」を大切に支援を行なっています。また、クラフト班では息抜きでドライブに出掛けたり、体力作りも兼ねて学園の周りをウォーキングすることもあります。私たちクラフト班はこれからもみんなで協力して楽しく作業を頑張りたいと思っています。



## 令和元年度 日中活動班活動報告

○養鶏班 男性利用者 6名 女性利用者 4名 職員 7名



養鶏班では鶏への給餌と採卵を行なうことを主な活動としています。採卵、水替え、卵拭き、餌づくり、餌やりに取り組んでいて、各利用者の方と分担して作業を行なっています。鳥インフルエンザや、害獣が鶏舎に入ってくるのを防ぐために鶏舎の周りに消石灰を撒いたり、遮光ネットを張るなど鶏が快適に過ごしやすい環境を作ることを心掛けています。また、鶏糞取りも定期的に行なっており、清潔な場所で鶏が卵を産むことができるように毎日作業を行ないました。餌にもこだわり、飼料の他に季節野菜、おから、魚粉、グルテンミール、牡蠣殻を混ぜ、飼料配合の免許を持った職員の管理の下、栄養満点で割れにくい卵を作っています。利用者の皆様には「私たちが餌をやらなければ、鶏が生きていけない」という使命のもと、命の大切さを知ってもらい、どれだけ大切な仕事を毎日行っているかを実感していただきながら作業に取り組んでもらっています。養鶏班は、天候に関係なく毎日作業を行なっています。今後もチームワークを大事にして皆さんに美味しい卵を届けていきたいです!! また去年からオリーブ卵を販売しております。若返り効果のあるビタミンEとβカロテン、悪玉コレステロールを減少させるオレイン酸が含まれていて身体にもいいのでぜひ一度食べてみてください。



♪採卵した卵は、江口蓬萊館・ギャラリーめい・こけけ物産館・ chests館・マルヤガーデンズ等で販売中。濃厚な味わいですよ!

○縫製班 男性利用者 2名 女性利用者 9名 職員 5名



縫製班では手作り感あふれる作品作りに主眼を置き、メンバーそれぞれが得意とする縫い方やメンバーが作りたい縫製作品の要望を聞き取りながら取り組みました。一つ一つの作品に心を込めて縫い、刺し子の精度が上がる様に工夫をこらした支援を行なうことで、利用者の皆様のやる気と達成感を得られるよう取り組んでいます。作業内容は直線の刺し子の練習ができれば次は曲線の刺し子、柄物の刺し子などに様々な縫製作品に挑戦してみるなどチャレンジ精神を持って行ないました。また、縫製作業の他に縫製作品用の名札作りやにじいろ班のメンバーと体力維持のためにストレッチや体操を取り入れました。これからも利用者の皆様が作りたいと意欲がわくような作品作りに努めていきたいと思っております。

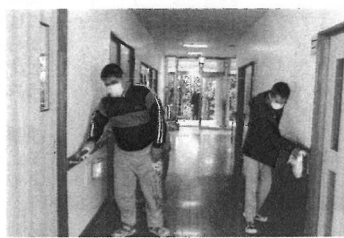


## 令和元年度 日中活動班活動報告

○チームしんせい 男性利用者 5名 女性利用者 1名 職員 4名



チームしんせいは、就労に向けた取組みを展開し、就労意欲を育てることを目的として男性5名、女性1名で活動しました。気候のいい時期は学園周辺や東市来総合運動公園の外周を体力作りとしてウォーキングを行ないました。生産活動では従来の農業・養鶏など各メンバーの特性に合わせた配置で活動を行ない、マナー講座では簡単な計算と字の練習などを行ないました。また、園舎内の清掃や手すり・椅子などの消毒、エアコンのフィルター掃除、公用車の洗車なども行ないました。農繁期においては農芸班と合同での活動が主で、野菜の植え付け準備や柑橘類の収穫など意欲的に取り組むなど様々な活動を行ないました。今年度も一人一人のペースを大切にしながら様々な活動を経験していきたいと思っています。



○農芸班 男性利用者 13名 女性利用者 2名 職員 7名



農芸班ではふるさと学園の畑や堀内の畑で花や野菜作りを中心に、学園内の木々の剪定、美化活動にも取り組みました。種蒔き、水やり、草取り、収穫、袋詰め、剪定、清掃などの作業を皆で協力し、楽しく活動を行ないました。各メンバーそれぞれに「これは自分の仕事だ」という作業ができるよう、意識して活動に取り組んでいます。夏の暑い日もテントを張り、日差しをよけながら、頑張って作った野菜は、とても美味しかったです。丹精込めて作った野菜は、ふるさと学園の給食や、バザー等で販売致しました。これからも、野菜を一生懸命育て、多くの方々に喜んで頂けるよう、工夫を重ねながら取り組んで参ります。

安心・安全にこだわった無農薬栽培に取り組んでいます。玉ねぎ、ほうれん草、カブ、豆類、トマト、ピーマン、ジャガイモ、里芋等、多くの種類の野菜を育てています。



## 令和元年度 日中活動班活動報告

○にじいろ班 男性利用者 5名 女性利用者 10名 職員 9名



にじいろ班では、健康増進、体力維持を目的として、機能訓練や健康体操、ボール遊びなどのレクリエーションなどに取り組みました。また、牛乳パックと色紙を使って手すきハガキ作りにも取り組みました。牛乳パックや色紙を切ったりジューサーミキサーを使ったり仕上げのアイロン掛けなど様々な工程にチャレンジしました。出来上がったハガキもとても綺麗で皆さん満足そうな表情が見られます。午前の活動では日常生活動作の向上として洗濯物量みにも取り組んでいます。来年も元気にひとりひとりのペースを大切にしながら楽しみを持って活動に取り組んでいきたいと思っています。



明るく 仲良く 生き活きと！！



## 相談支援事業報告

### 一般相談支援とは

障害者、親族又は介護者からの相談に応じ、必要な情報の提供及び助言等を行うとともに、「地域移行支援」(障害者支援施設又は精神科病院等に入所・入院している障害者が地域生活に移行するための相談等)及び「地域定着支援」(居宅において単身等の状況で生活する障害者の相談等)を行います。

※ その他、障害福祉サービスの相談等の電話や訪問に対応し、必要なサービスを行っています。対応できない時には、他事業所へ繋いで連携を図っています。

令和元年度は活動事例ありませんでした。

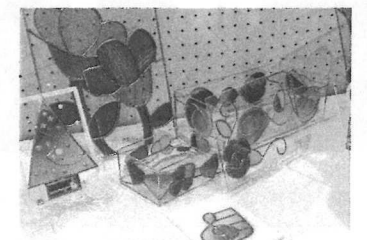
## 【地域活動の取組みについて】

「のびのび空間 めい」ではたくさんの地域の方に来ていただき作業作品を見ていただいたり、一緒にお話しをして楽しい時間を過ごせました。定期的で開催している「めいフェスティバル」では毎回多くの地域のみなさんに参加していただきました。令和元年度は地域の方とキャンドル作りや凧作りなど行ない、「また作ってみたい」などたくさんのお言葉をいただきました。駅前集落のみなさんとは多くの交流の機会があり「八千代会」「あやめ会」など毎月楽しく交流させていただいております。

東市来中学校1年生と交流会をさせていただき、バンド演奏をしたあと、ストラックアウトや巨大ジェンガ、輪投げなどのレクリエーションを行い、交流を深めました。その他にも東市来文化祭などたくさんの地域行事に参加させていただき練習以上の演奏披露ができました。

今年度は生涯学習講座の「ガラスアート講座」に通い素敵な作品を作り上げる事ができました。

今後もふるさと学園の活動が地域の方々に喜ばれるように明るく、仲良く、元気に取り組んでいきます。



## 共同生活援助（すてっぷはうす）取組報告

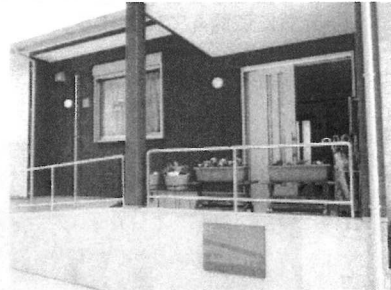
平成25年4月にすてっぷはうす、平成29年4月にすてっぷはうす2が出来て16名の利用者が、皆田地区（皆田西自治会）に、住居を構え生活しています。自治会活動（総会、美化活動、夏祭り、防災訓練）等にはできるだけ参加し、地域の皆様の理解も深まってきているように感じます。

すてっぷはうすを住まいにして、日中はふるさと学園の生活介護や、ふるさとのWAを利用していますが、土、日ともなると近隣の街へドライブを兼ねた買い物や食事をはじめ、近所の理容室に散髪に出かけたり、人によっては歯科通院や、リハビリ等を行なっています。また、土、日の昼食は、自分達で食べたい物を、職員と一緒に作りながらの調理の訓練も楽しみの一つとなっています。

去年7月、同じ屋根の下で寝食を共にし、喜びも悲しみも共に分かち合った鮫島一さんがお亡くなりになり、今でも寂しさを感じながらの生活が続いているところですが、きっと天国から私たちのことを、いつまでも見守ってくれていることと思います。今年1月から坂木孝光さんを、新しいすてっぷはうすの仲間として迎え、新年をスタートいたしました。

最近コロナウイルスの影響で、外出や、帰省が制限され入居者の皆様のあいだでは、若干ストレスを感じていらっしゃる方も多いようですが、みなさん元気で過ごしていらっしゃいます。

今年も「行ってきます」「行ってらっしゃい」「ただいま」「お帰りなさい」の明るい声が飛び交う、「すてっぷはうす」でありたいと思います。



## 令和元年度 居宅介護等事業報告

### 1. 実施概要（令和2年3月現在）

- ①管理者 1名 サービス提供責任者 1名 ヘルパー 13名(施設勤務等兼務者)
- ②サービス実施地域 日置市、いちき串木野市
- ③利用者 知的障害者 5名 身体障害者 10名(視覚障害者含む)
- ④利用区分 障害支援区分：非該当～区分6

### 2. 主なサービスの内容

- ①身体介護
  - 食事の介助、排泄の介助、衣類着脱の介助、入浴の介助、洗髪等の支援
  - ※ 難病、全身麻痺の方への在宅支援を実施した。
- ②家事援助
  - 住居等の掃除、整理整頓等の支援
- ③通院等介助
  - 自宅から病院までの移動、及び病院内での介助等(移動・見守り等)を実施
- ④行動援護
  - 自閉症・てんかん発作がある方など常時見守りや危険回避が必要な方(判定基準10点以上)に該当する方の支援
- ⑤同行援護
  - 重度の視覚障害者の外出支援(移動・情報)や外出時の代筆・代読の支援
  - ※ 難病の方(網膜色素変性症や白内障、視野狭窄等)
  - ※ 鹿児島市内等での難病等活動(網膜色素変性症協会、視覚連等)における支援
- ⑥移動支援
  - 公的機関、病院、映画館、遊戯施設、商業施設等への道案内等(公共の交通機関を利用)

### 3. 年間支援時間数(実施時間)

居宅(家事援助)	居宅(身体介護)	居宅(通院等介助)	行動援護	同行援護(視覚)	移動支援
67	344	53	352	1651	0



行動援護  
-(プール利用時の  
見守り)



同行援護  
(外出時の同行・J  
R利用)

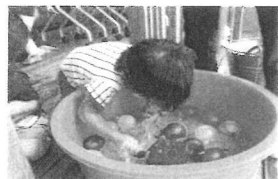
総時間数(h)
2467

## 令和元年度児童発達支援事業報告

児童発達支援事業所ふるさと森「おはな」では、日々成長する利用児の姿が私たちの励みとなっております。課題活動はねんど・新聞紙・片栗粉・小麦粉・小豆・砂・スライム等を使用した感触遊びを行ったり、身体を思い切り動かす運動遊び(サーキット・巧技台・スクーターボード・シーツ遊び・ボールプール遊び)を行ったりして楽しく過ごしました。運動遊びでは体幹にも注目して取り組みました。春には親子遠足、じゃがいも掘り体験、しゃぼん玉遊び、夏には消防署見学、野菜の収穫、泡遊び、水遊び、そうめん流し、かき氷作り、秋には芋ほり体験、ハロウィンパーティー、冬にはクリスマスパーティー、正月遊び、豆まきなど季節を感じられる活動を行いました。また、課題活動だけでなく日常生活で必要となるスキルも身に付けられる様に挨拶(ありがとう、ごめんなさい、おはよう、さようなら)、食事、排泄、着替えなど発達に沿って個別に対応しました。他にも7月に就学説明会、1月に懇談会を行いました。今年度は昨年以上に利用して下さる方々に寄り添ったおはなを目指していきたいと思っております。今後ともよろしくお願い致します。



砂浜遊び



水遊び



サーキット遊び



スライム遊び



七夕飾りつけ



乗り物遊び



いろえんぴつ



泡遊び



クッキング



森ふれあい会



園内内科検診



豆まき

## 令和元年度放課後等デイサービス事業ひろば報告

放課後等デイサービス事業ふるさと森ひろばは、令和元年度も元気に登園してくださる児童のみなさんと学校終了後や、長期休みを通していろいろな活動を行いました。

ひろばでは、毎月する活動(壁面制作、勉強会、お店屋さんごっこ、感覚統合遊び、体幹遊び、感触遊び、おはなし会、伝承遊び、おやつ作り、音楽遊び、畑活動等)に加えて、地域を知ろうという事で、自分たちが生活している地域にどのような施設があるのかを発見する活動や、時間を意識して行動する事を目標に頑張りました!それぞれの活動の中には、得意な事、苦手な事もあると思いますが、子ども達同士で協力してどの活動にも意欲的に取り組み、挑戦し、出来る事も増えるなどたくさんの成長を感じる事が出来ました。

また、長期休みには園外活動で薩摩川内市消防署、維新ふるさと館、JR乗車体験、甲冑工房丸武、桜島フェリー乗船、そうめん流しに行きいろいろな公共施設で体験を行いました。

令和2年度も、「ヘルプの言葉の発信」「時間を意識して行動する」事を中心に、いろいろな活動を通して「自信」に繋げていけるよう児童のみなさんと力を合わせて頑張ります!!



桜島フェリー乗船



黒神埋没鳥居見学



維新ふるさと館



甲冑工房 丸武



そうめん流し体験



JR乗車体験



図書館活動



消防署見学



畑活動



制作活動



S字フックで魚釣り



ハロウィン活動



買い物体験



社会資源を探そう



地域を歩いてみよう



書初め



豆取り競争



十五夜綱引き



みんなで力を合わせて



BoonBoonFesta

## 令和元年度放課後等デイサービスひろば2事業報告

平成29年4月1日に開所したふるさとの森ひろば2は、皆様のご理解・ご協力の下、無事4年目を迎えることができました。

昨年度は、日置市32名、いちき串木野市4名、計36名の方が利用してくださいました。

異年齢・小集団の中で『社会ルールを学ぶ場』、『お友だちを意識し、且つ、自分らしく過ごせる場』、様々な活動を通して、『興味関心事を引き出せる場』、『【できた・できる】経験を積み重ねて、やる気と自信を育てる場』、そして、『お一人お一人の個性・思いを尊重し、安心して過ごせる場』を目指して、学校終了後や長期休みに様々な活動を提供してきました。また、言語聴覚士によるお子様への個別支援や支援員に対する活動支援助言をしていただくことで、お一人お一人の特性にあった学習支援も行っています。

今年度も、ふるさとの森ひろば2を利用されている方はもちろん、地域の方にも寄り添いながら、活動や社会体験を通してお一人お一人のニーズに応えられるよう、支援員一同、支援に努めてまいります。

### 《 活 動 紹 介 》



ホットケーキづくり



射的ゲーム



チョコバナナトーストづくり



自由工作



音楽タイム(ダンス)



風船バレー



クリスマス会



冬のお楽しみ会



未来館見学

## 就労継続支援事業B型 ふるさとのWA 取り組み報告



### <作業内容>

- ・製菓活動（クッキー・パウンドケーキ）
- ・梅園管理
- ・農作業（しょうが、そら豆など）
- ・ごまの選別
- ・創作活動
- ・門松製作
- ・バザーでの販売

### ○ 地域活動

日置市は平成二十五年度から地域活性化や産業振興を推進するため、オリーブの栽培を始めました。

令和元年度から日置市内の福祉事業所も収穫に携わることになり私達も収穫に行ってきました！

利用者さんはもちろん私達職員も初体験！簡単に採れる実楽しくなって、皆夢中になって収穫しました。

地域の中で働く機会を作りたい！という思いの第一歩の活動となりました。



### <工賃について>

ふるさとのWAの独自の評価表を基準に評価を行いその評価の結果と出勤日数を掛けた金額が工賃になります。

7月からスタートしたふるさとのWAですが、大雨やインフルエンザの流行、そして現在の新型コロナ肺炎の感染拡大予防などで出勤ができないこともあり、安定した出勤ができない月もありました。

現在は、5,350円～10,560円の工賃となっています。現金支給で行い、お金の入った封筒の感触を実際に味わってもらっています。お金の重さと頑張ったことの達成感、そしてこれからも頑張ろう！という意欲に繋がっているように思います。

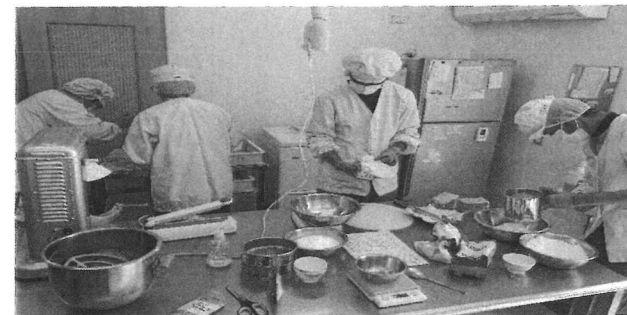
『人生初の給料』、皆さんは何に使いましたか？初めての給料は本人にとっても家族にとっても大切な思い出にしたいと思い、それぞれの初任給で家族へプレゼントを購入しました。職員は見守りとアドバイスのみで、それぞれ家族のために選んでいました。その時の嬉しそうな表情を見た時、私たち職員もその瞬間に立ち会えたことが嬉しく、改めて達成感を味わうことができました。

### <余暇支援>

余暇の充実には働く意欲に繋がる！ 私たちは仕事終わりや休日に呑みに行ったり映画を観たり…と自分の時間を楽しみますよね。そこでふるさとのWAではご本人さんのやりたいことや興味のあることを広げるきっかけづくりとして余暇支援を行っています。ボウリングやお菓子作り、たこ焼きや買物など実施しました！



買物では、家族へのプレゼントと同様に仕事で使うものを自分で選び購入するなど他者への思いを形にして届ける方法や何が必要かを考えることも支援しているところです。また、必要なものを購入しなければならない時欲しいものは我慢しなければならないことがあります。『必要なもの』と『欲しいもの』の選択方法をそばでアドバイスしています。



### 最後に…

7月からスタートしたふるさとのWAは「特性を活かす」をモットーに取り組んできました。それぞれの得意分野に着目することで、それぞれの得意分野がお互いの苦手分野をフォローし、助け合って作業を行うことができています。

就労継続支援B型事業は「できる方が目指すところ」と思われがちですがそうではありません。それぞれの得意分野を見つけ、そしてそれを活かす事業だと私は思います。それぞれの事業所で違うと思いますが、私たちふるさとのWAと一緒に働きながらその方の得意なことや興味のあることを見つけ、作業内容に応じてそれぞれの得意分野を活かせる方法で形にしていきたいと思っています。

音楽が好きの方、絵描きが好きの方、絵の具の感触を楽しめる方、道具を使った作業に興味のある方…など。

まだまだ定員の20名に達していないふるさとのWAです。興味のある方はお気軽にお声掛けください！

