

第 19 期

令和 2 年度事業報告



HOME MEDICAL CARE

社会福祉法人 湖青福祉会

目次

1. 総括	P. 3
2. 法人概要	P. 5
2. 1 社会福祉法人湖青福祉会の沿革	
2. 2 事業概要	
3. 庶務報告	P. 7
3. 1 役員	
3. 2 評議員	
3. 3 施設長	
3. 4 特別養護老人ホーム入所検討委員	
3. 5 苦情対応に関する第三者委員	
3. 6 会議等開催状況	
(1) 理事会	
(2) 評議員会	
(3) 特別養護老人ホーム入所検討委員会	
(4) 諸会議・委員会	
4. 関係資料	
資料1 組織図	P. 13
資料2 役員 評議員 名簿	P. 14
資料3 ケアタウンからさき 施設概要	P. 15
資料4 かふかの里 施設概要	P. 16
資料5 施設の概況	P. 17
資料6 事業稼働状況	P. 26
資料7 年間行事等実施報告書	P. 32
資料8 職種別職員数	P. 41

運営理念

『私たちは おひとりおひとりのご利用者様に
介護・福祉・医療の総合サービスを提供することにより
“笑顔のある暮らし”の実現を
お手伝いすることで 社会貢献します。』

令和2年度 重点目標

- ①常にサービスの質の向上に努め、職員の資質の向上を図ります。
- ②ご利用者の尊厳が保持されるよう、地域での自立した生活を支援するサービスの提供に努めます。
- ③ご利用者の人権を保障し、身体拘束廃止と虐待防止に対する普及啓発を図ります。
- ④認知症カフェや認知症サポーター養成講座等を実施し、地域貢献活動への取組みを積極的に行うよう努めます。
- ⑤苦情解決および介護事故発生の予防と対策に常に取り組みます。
- ⑥地域住民やボランティアを積極的に受け入れ、地域に開かれた施設を目指すとともに、地域における公益的な取組みを推進します。
- ⑦衛生面での取組みを強化し、感染症や食中毒防止に努めます。

令和2年度 事業報告

1. 総括

当法人の運営理念「“笑顔のある暮らし”の実現をお手伝いすることで社会貢献する」を遂行するために、ご利用者とご家族、地域住民、ボランティア、行政機関、その他の関係者の方々にご支援とご協力をいただきながら「重点目標」の達成に努めています。

【法人全体】

令和2年度は、新型コロナウイルス感染拡大予防のため、様々な感染対策を講じながらの運営となりました。例年実施している行事や地域貢献活動については、中止や規模を縮小しての開催となりました。職員の資質向上のための研修については、研修委員会が中心となって開催方法や内容を検討し、書面回答式での実施となりました。また、面会については地域の感染拡大状況を鑑みながら、施設内で実施した時期もありましたが、なかなか収束の兆しが見えない中、現状は、窓越しでの面会を継続しています。

環境面においては、ソーシャルディスタンスの確保や飛沫対策のため、補助金を活用しながら、アクリルパーテーションの設置や、入浴用リフトを整備しました。また施設内でのICT化に取り組み、従来より特養および通所介護の現場の記録用に導入していたケア樹システムを居宅介護支援事業所および請求事務に新たに取り入れ、施設内での新型コロナ感染症発生時における在宅ワークの環境整備を行いました。

収支については、新型コロナウイルス感染予防のための在宅サービスにおいて利用自粛による収入減や感染対策に係る物品の費用負担増加もありましたが、感染対策に係る補助金や、昨年度実施した、空調および照明の設備更新による水道光熱費の費用負担減により、資金収支計算書における当期資金収支差額は35,533千円の黒字となりました。

【介護老人福祉施設】

介護老人福祉施設は、「滋賀県特別養護老人ホーム入所ガイドライン」に基づき入所検討委員会を開催し、最も優先度の高い14名を入居決定しました。また退居者14名のうち13名を施設で看取らせていただきました。

稼働実績は、定員50人に対して平均稼働床49.1床で、前年度と同数値でした。

【ケアハウス】

生活に不安のある高齢者が住み慣れた地域で安心して住み続けられるよう高齢者に適した「住宅機能」と「食事・入浴サービス」を提供する「ケアハウス」は、ご入居者が要支援または要介護状態となっても、可能な限り施設併設の介護保険サービスを活用しながら生活が継続できる体制作りを目指しました。本年度は新たに8名の方が入居され、11名の方が退居されました。「懇談会」を通じて、ご入居者のご意見を取り入れた施設運営を目指しました。

稼働実績は、定員50人に対して平均稼働床45.7床で、前年度よりマイナス1.8床となりました。

【在宅サービス】

ご利用者の在宅生活を支える施設併設の居宅サービス事業「訪問介護」、「通所介護」、「短期入所生活介護」は、「居宅介護支援事業」との連携の下、地域の高齢者にご利用されました。

稼働実績は、訪問介護事業は、月平均訪問数373訪問で前年度よりマイナス25訪問となりました。

通所介護（デイサービスセンター）は定員37人（通常型25人＋認知症型12人）であり、稼働率は通常型が18.2通所で、前年度よりプラス0.6通所、認知症型は前年同様0.3通所と

なりました。また「おおつ元気アップ体操」を今年度も引き続き実施し3名の方が参加されました。

短期入所生活介護事業（ショートステイ）は定員20床に対して、平均稼働床16.5床で、前年度よりマイナス0.2床となりました。

居宅介護支援事業は、月平均件数175.9件で、前年度よりプラス5.7件となり、3月末時点での介護支援専門員1人当たり平均件数は36.9件となりました。

【かふかの里】

地域の認知症高齢者が尊厳と主体性を持ち続けながら生活していただくことができるよう「地域とつながりのある暮らし」、「一人ひとりの普通の暮らし」、「一緒に楽しく笑顔のある暮らし」、「ゆったりとした暮らし」を運営方針に、地域に密着した運営を目指しました。地域関係団体やご家族代表等が参加する「運営推進会議」を開催して、そのご意見を取り入れた運営を行ないました。グループホームでは本年度新たに5名の方が入居され、3名の方が退居されました。

稼働実績は、認知症対応型共同生活介護事業（グループホーム）が定員18人に対して、平均稼働床15.6床で前年度よりマイナス1.1床となりました。認知症対応型通所介護（デイサービスセンター）は、定員12人に対して、平均稼働率3.7通所で前年度よりマイナス0.3通所となりました。

【年間行事・ボランティア】

例年は、年間を通して地域ボランティア団体による演奏会等の行事を計画的に実施してきましたが、今年度は感染対策としてボランティアの受け入れを停止し、行事も規模を縮小し感染対策を講じながらの実施となりました。6月には新たな取り組みとしてリモートでの落語会開催や演奏会を開催しました。施設の2大行事である「夏祭り」と「敬老祝賀会」は一か所に集まらず、各ユニット、デイサービス毎での実施となりました。県内高校の介護実習の受け入れや地元中学校の職場体験学習についても今年度は受入を停止しました。

「かふかの里」においても、地域行事の参加は控え、施設内での行事が中心となりました。

【人員について】

平成15年9月開設の「ケアタウンからさき」は、令和2年度末（令和2年3月末）をもって17年7ヶ月が経過しました。平成17年4月開設の「かふかの里」は、令和2年度末（令和2年3月末）をもって16年が経過しました。令和2年9月15日には職員11名が理事長から永年勤続（勤続5年9名、勤続10年2名）の表彰を受けました。

今年度末時点での法人全体の職員数は、120名（常勤70名、非常勤47名、嘱託3名）であり、平均勤続年数は8.6年となっております。令和2年度の離職者は11名おり、年度当初からの法人全体の離職率は8.8%となっております。

人員確保策、離職対策として、メンター制度を採り入れ新人職員の離職防止に取り組みましたまた、外部研修の受講支援、健康診断・こころの健康の健康管理面の強化等を実施し、介護職員の処遇改善に取り組みました。

2. 法人概要

2. 1 社会福祉法人湖青福祉会の沿革

(1) ケアタウンからさき

2002（平成14年3月19日）	社会福祉法人設立発起人会
2002（平成14年7月2日）	社会福祉法人湖青福祉会 認可
2002（平成14年7月8日）	社会福祉法人湖青福祉会 設立登記
2002（平成14年9月16日）	ケアタウンからさき 起工式
2003（平成15年8月28日）	ケアタウンからさき 竣工式
2003（平成15年9月1日）	ケアタウンからさき オープン

(2) かふかの里

2004（平成16年8月26日）	かふかの里 起工式
2005（平成17年3月17日）	かふかの里 竣工式
2005（平成17年3月30日）	かふかの里 開設許可
2005（平成17年4月1日）	かふかの里 オープン

社会福祉法人湖青福祉会 定款（抜粋）

第一章 総 則（目的）

第一条 この社会福祉法人（以下「法人」という。）は、多様な福祉サービスがその利用者の意向を尊重して総合的に提供されるよう創意工夫することにより、利用者が、個人の尊厳を保持しつつ、自立した生活を地域社会において営むことができるよう支援することを目的として、次の社会福祉事業を行う。

(1) 第一種社会福祉事業

- (イ) 特別養護老人ホーム「ケアタウンからさき」の設置経営
- (ロ) 軽費老人ホーム「ケアタウンからさき」の設置経営

(2) 第二種社会福祉事業

- (イ) 老人居宅介護等事業「ケアタウンからさき ヘルパーステーション」
- (ロ) 老人デイサービスセンター「ケアタウンからさき デイサービスセンター」の設置経営
- (ハ) 老人短期入所事業「ケアタウンからさき」
- (ニ) 老人介護支援センター「からさき在宅介護支援センター」の設置経営
- (ホ) 老人デイサービスセンター「かふかの里デイサービスセンター」の設置経営
- (ヘ) 痴呆対応型老人共同生活援助事業「高齢者グループホームかふかの里」

第七章 公益を目的とする事業（種別）

第三七条 この法人は、社会福祉法第二六条の規定により、利用者が個人の尊厳を保持しつつ、自立した生活を地域社会において営むことができるよう支援することなどを目的として、次の事業を行う。

- (1) 居宅介護支援事業「居宅介護支援センター ケアタウンからさき」の設置経営

2. 2 事業の概要

(1) ケアタウンからさき

法人名 社会福祉法人湖青福社会

理事長 青木 裕彦

施設名 ケアタウンからさき

特別養護老人ホーム 施設長 青木 歩

軽費老人ホーム[ケアハウス] 施設長 大江 芳征

住 所 滋賀県大津市見世一丁目17番1号

電 話 (077) 511-6222 FAX (077) 511-6223

- ・ケアタウンからさき 介護老人福祉施設 定員 50人 (ユニット型個室50室)
[特別養護老人ホーム ケアタウンからさき]
- ・ケアタウンからさき 短期入所生活介護事業所 定員 20人 (ユニット型個室20室)
- ・ケアタウンからさき デイサービスセンター 定員 25人 (通常規模型)
定員 12人 (認知症対応型)
- ・ケアタウンからさき ケアハウス 定員 50人 (個室48室・2人用1室)
[軽費老人ホーム ケアタウンからさき]
- ・ケアタウンからさき ヘルパーステーション
- ・ケアタウンからさき 居宅介護支援事業所
- ・からさき在宅介護支援センター

(2) かふかの里

法人名 社会福祉法人湖青福社会

理事長 青木 裕彦

施設名 かふかの里

管理者 廣岡 淳次

住 所 滋賀県甲賀市甲賀町大原中1161番地

電 話 (0748) 88-8177 FAX (0748) 88-8176

- ・高齢者グループホームかふかの里 定員 18人 (2ユニット 全個室)
- ・かふかの里デイサービスセンター 定員 12人 (認知症対応型)

3. 庶務報告

3. 1 役員

【第1期】『 自 平成14年7月18日 至 平成16年7月17日 』

理事長 青木 裕彦

理事 青木 歩 福井 淳博 水黒 知行 児玉 博行 松田 孝一

監事 柳田 勉 廣瀬 伸彦

【第2期～第3期】『 自 平成16年7月18日 至 平成20年7月17日 』

理事長 青木 裕彦

理事 青木 歩 福井 淳博 松田 孝一 大槻 鉄郎 土田 隆太郎

監事 柳田 勉 廣瀬 伸彦

【第4期～第8期】『 自 平成20年7月18日 至 平成30年7月16日 』

理事長 青木 裕彦

理事 青木 歩 福井 淳博 松田 孝一 大槻 鉄郎 土田 隆太郎

監事 柳田 勉 川那辺 吉定

【第9期】 『 自 平成29年6月17日 至 平成31年定時評議員会 』

理事長 青木 裕彦

理事 青木 歩 大江 芳征 八田 英之 廣岡 淳次 西崎 隆也

監事 柳田 勉 川那辺 吉定

【第10期】 『 自 令和元年6月22日 至 令和3年定時評議員会 』

理事長 青木 裕彦

理事 青木 歩 大江 芳征 八田 英之 廣岡 淳次 西崎 隆也

監事 柳田 勉 川那辺 吉定

3. 2 評議員

【第1期】 『 自 平成14年7月18日 至 平成16年7月17日 』

青木 裕彦	青木 歩	福井 淳博	水黒 知行	児玉 博行
松田 孝一	猿山 由美子	上田 正雄	服部 重太郎	伊藤 長美
八田 憲兒	白子 貞治郎	吉徳 克仁		

【第2期～第3期】 『 自 平成16年7月18日 至 平成20年7月17日 』

青木 裕彦	青木 歩	福井 淳博	松田 孝一	大槻 鉄郎
土田 隆太郎	猿山 由美子	上田 正雄	吉徳 克仁	八田 憲兒
桐畑 弘嗣	太田 公恵	川那辺 吉定		

【第4期～第6期】 『 自 平成20年7月18日 至 平成26年7月17日 』

青木 裕彦	青木 歩	福井 淳博	松田 孝一	大槻 鉄郎
土田 隆太郎	猿山 由美子	上田 正雄	吉徳 克仁	八田 憲兒
桐畑 弘嗣	大芝 哲郎	岩吹 玉子		

【第7期～第8期】 『 自 平成26年7月18日 至 平成30年7月17日 』

青木 裕彦	青木 歩	福井 淳博	松田 孝一	大槻 鉄郎
土田 隆太郎	猿山 由美子	吉徳 克仁	八田 憲兒	桐畑 弘嗣
大芝 哲郎	岩吹 玉子	泉 雅文		

【第9期】 『 自 平成29年4月1日 至 令和3年定時評議員会 』

松田 孝一	大槻 鉄郎	土田 隆太郎	八田 憲兒	大芝 哲郎
岩吹 玉子	泉 雅文			

3. 3 施設長

青木 歩 特別養護老人ホーム
大江 芳征 ケアハウス（軽費老人ホーム）

3. 4 特別養護老人ホーム入所検討委員（外部第三者委員）

猿山 由美子（当会評議員選任解任委員）
大芝 哲郎（当会評議員）

3. 5 苦情対応に関する第三者委員

『 自 平成18年1月1日 至 平成26年12月31日 』

猿山 由美子（当会評議員選任解任委員）
益川 教雄（弁護士）
服部 貞子（ボランティアグループ赤塚代表）

『 自 平成27年1月1日 至 』

猿山 由美子（当会評議員選任解任委員）
大芝 哲郎（当会評議員）
岩吹 玉子（当会評議員）

3. 6 会議等開催状況

(1) 理事会

本年度は、3回開催し、重要案件など審議決定した。

(2) 評議員会

本年度は、1回開催し、重要案件など審議した。

開催年月日	出席数	議案	
理事会	令和2年 5月 理事 6人 監事 2人 (決議の省略)	第1号議案 令和元年度 事業報告・決算および監査報告について	承認
		第2号議案 定時評議員会の開催方法及び議案提出について	承認
		報告事項 社会福祉法人等指導監査(書面監査)の結果について	承認
	令和2年 12月 理事 6人 監事 2人 (決議の省略)	第1号議案 令和2年度予算の補正について	承認
		第2号議案 給与規定の一部改定について	承認
		報告事項 社会福祉法人等指導監査(書面監査)及び 指定居宅サービス事業者 実地指導の結果について	承認
	令和3年 3月16日 理事 6人 監事 1人	第1号議案 令和3年度事業計画および予算について	承認
		第2号議案 時間勤務職員就業規則および給与規定の一部改定について	承認
		報告事項 指定居宅サービス事業者実地指導の結果について	承認
評議員会	令和2年 6月 評議員 7人 (決議の省略)	第1号議案 令和元年度 事業報告・決算報告および監査報告について	承認

(3) 特別養護老人ホーム入所検討委員会

滋賀県特別養護老人ホーム入所ガイドラインに基づき、毎月開催し、入居申込者の中から慎重に審議し入居者を決定した。

毎月第3火曜日に定例開催。

(4) 諸会議

①運営会議

開催頻度：月1回（第3火曜日 17:00）

委員：理事長、施設長、事務長、部長、総括主任、主任

事務局：事務長

会議事項：各部門・委員会での最終決議および経営管理に関すること

感染症・食中毒対策会議

開催頻度：概ね3月に1回（①運営会議と同時開催）

委員：理事長、施設長、事務長、部長、総括主任、主任、栄養士

事務局：医務室

会議事項：感染症及び食中毒の予防、感染症発生時の対応に関すること

褥瘡予防対策会議

開催頻度：概ね3月に1回（①運営会議と同時開催）

委員：理事長、施設長、事務長、部長、総括主任、主任、栄養士

事務局：医務室

会議事項：褥瘡の予防対策に関すること

医療ケア安全委員会

開催頻度：概ね3月に1回（①運営会議と同時開催）

委員：理事長、施設長、看護職員、介護職員、生活相談員、栄養士

事務局：医務室

会議事項：看護職員と介護職員の連携による医療的ケア実施に関すること

②各部門セクション会議

開催頻度：月1回

委員：各部門スタッフ

事務局：各部門担当者

会議事項：各部門の利用者のサービス向上に関すること

(5) 委員会

①サービス向上委員会

開催頻度：随時
委員：任命委員
事務局：委員長
会議事項：提供するサービス全般に関すること

②行事企画・ボランティア委員会

開催頻度：月1回
委員：任命委員
事務局：委員長
会議事項：施設年間行事の企画・運営に関すること
ボランティアの募集・受入れと連携に関すること

③給食委員会

開催頻度：月1回
委員：任命委員
事務局：委員長
会議事項：食事提供と栄養管理に関すること

④リスクマネジメント委員会

開催頻度：月1回
委員：任命委員
事務局：委員長
会議事項：事故等の発生を予防し、紛争防止に関すること

⑤研修委員会

開催頻度：月1回
委員：任命委員
事務局：委員長
会議事項：職員の資質向上と研修の企画に関すること

⑥環境整備委員会

開催頻度：月1回
委員：任命委員
事務局：委員長
会議事項：施設の環境衛生と感染防止に関すること

⑦広報委員会

開催頻度：月1回
委員：任命委員
事務局：委員長
会議事項：広報発行・情報開示に関すること

⑧身体拘束廃止・虐待防止委員会

開催頻度：随時（特養セクション会議と同時開催：第2金曜日 12:00）
委員：施設長、介護支援専門員、看護職員、相談員、ユニットリーダー
会議事項：身体拘束廃止・虐待防止に関すること

⑨評議員選任解任委員会

開催頻度：随時
委員：監事1名、外部委員1名、事務局員1名
会議事項：評議員の選任に関する事

4. 関係資料

資料1 組織図

資料2 役員 評議員 名簿

資料3 ケアタウンからさき 施設概要

資料4 かふかの里 施設概要

資料5 施設の概況

- (1) ケアタウンからさき 介護老人福祉施設
- (2) ケアタウンからさき ケアハウス
- (3) かふかの里

資料6 事業稼働状況

資料7 年間行事等実施報告書

資料8 職種別職員数

社会福祉法人 湖青福祉会
役員・評議員・評議員選任解任委員 名簿

資料2

令和2年3月31日

(1) 役員名簿

【 自 令和元年6月22日 至 令和2年度に関する評議員会 】

役職名	氏名	新任・再任	職業・公職	役員要件	就任年月日	当初就任年月日	親族等特別関係の有無
理事長	青木 裕彦	再任	医)湖青会 理事長	地域福祉	2019/6/22	2002/7/18	有
理事	青木 歩	再任	ケアタウンからさき 施設長	地域福祉 (施設長)	2019/6/22	2002/7/18	有
理事	大江 芳征	再任	ケアタウンからさきケアハウス 施設長	地域福祉 (施設長)	2019/6/22	2017/4/1	無
理事	八田 英之	再任	ケアタウンからさき 介護老人福祉施設 総括主任	地域福祉	2019/6/22	2017/4/1	無
理事	廣岡 淳次	再任	かふかの里 管理者	地域福祉	2019/6/22	2017/6/17	無
理事	西崎 隆也	再任	ケアタウンからさき 事務長	地域福祉	2019/6/22	2017/4/1	無
監事	柳田 勉	再任	天津市社会福祉協議会 元会長	地域福祉	2019/6/22	2002/7/18	無
監事	川那辺 吉定	再任	元滋賀県職員	経験・財務	2019/6/22	2008/7/18	無

(2) 評議員名簿

【 自 平成29年4月1日 至 令和2年度のものに関する評議員会 】

役職名	氏名	新任・再任	職業・公職	役員要件	就任年月日	当初就任年月日	親族等特別関係の有無
評議員	松田 孝一	再任	医)社団 まつだクリニック 理事長	地域	2017/4/1	2002/7/18	無
評議員	大槻 鉄郎	再任	医)社団 真下胃腸科医院 理事長	地域	2017/4/1	2004/7/18	無
評議員	土田 隆太郎	再任	医)二方会 理事長	地域	2017/4/1	2004/7/18	無
評議員	大芝 哲郎	再任	唐崎学区老人クラブ連合会	地域	2017/4/1	2008/7/18	無
評議員	岩吹 玉子	再任	唐崎地区民生委員児童委員協議会	地域	2017/4/1	2008/7/18	無
評議員	八田 憲兒	再任	天津市議会議員	地域	2017/4/1	2002/7/18	無
評議員	泉 雅文	再任	泉内科循環器科医院 院長	地域	2017/4/1	2014/7/18	無

(3) 評議員選任解任委員

【 自 平成29年4月1日 至 令和2年度のものに関する評議員会 】

役職名	氏名	新任・再任	職業・公職	就任年月日	当初就任年月日
外部委員	猿山 由美子	新任	社)認知症の人と家族の会 元代表	2017/4/1	2017/4/1
監事	川那辺 吉定	新任	元滋賀県職員	2017/4/1	2017/4/1
事務局	大伴 光彦	新任	ケアタウンからさき 事務職員	2017/4/1	2017/4/1

ケアタウンからさき 施設概要

●施設概要

【 経 営 主 体 】	社会福祉法人 湖青福祉会		
【 施 設 名 】	ケアタウンからさき		
【 所 在 地 】	滋賀県大津市見世一丁目17番1号		
【 特 養 の 種 別 】	居住福祉型（小規模生活単位型）		
【 事 業 年 度 】	H14年度～H15年度	【 開 設 年 月 日 】	平成15年9月1日
【 単 年 or 2 ヶ 年 】	2ヶ年	※各年度の出来高	50%
【 敷 地 面 積 】	4,154.04㎡	【 敷 地 】	借地(有償)
【 都 市 部 階 層 加 算 】	無		
【 国 庫 単 価 割 増 】	有	【 階 層 】	4階
【 機 構 金 利 】	1.50%	【 融 資 単 価 割 増 】	有

	定員	主体面積	冷暖房面積	—	SP面積
介護老人福祉施設	50人	2,395.42㎡	2,090.55㎡		2,106.94㎡
地域開放・交流空間		121.73㎡	115.44㎡		114.65㎡
訪問介護		50.99㎡	49.01㎡		48.67㎡
短期入所生活介護	20人	700.65㎡	644.63㎡		627.64㎡
通所介護(標準型)	25人	469.91㎡	400.50㎡		337.17㎡
通所介護(認知症型)	12人	114.14㎡	114.14㎡		114.14㎡
在宅介護支援センター		95.04㎡	95.04㎡		95.04㎡
ケアハウス	50人	2,814.82㎡	2,613.80㎡		2,609.95㎡
居宅介護支援事業		8.64㎡	8.64㎡		8.64㎡
計		6,771.34㎡	6,131.75㎡		6,062.84㎡

●施設整備資金

		金 額	備 考
事業費	施設整備費	1,507,379千円	実際面積6,771.34㎡×実際単価222,612円/㎡
	設備整備費	65,458千円	
	特殊工事費	9,651千円	
	設計監理費	60,000千円	
	計	1,642,487千円	
資金	補助金	1,007,160千円	国縣市補助合計額 限度額645,700千円 医療法人湖青会より贈与
	機構借入	630,000千円	
	寄付金等	3,983千円	
	自己資金	1,344千円	
	計	1,642,487千円	

かふかの里 施設概要

資料 4

●施設概要

【 経 営 主 体 】	社会福祉法人 湖青福祉会		
【 施 設 名 】	かふかの里デイサービスセンター 高齢者グループホームかふかの里		
【 所 在 地 】	滋賀県甲賀市甲賀町大原中1161番地		
【 事 業 年 度 】	平成16年度	【 開 設 年 月 日 】	平成17年4月1日
【 単 年 or 2ヶ年 】	単年	【 敷 地 】	借地(無償)
	※初年度の出来高(単年度の場合は100%)		100%
【 国庫単価割増 】	無	【 融 資 単 価 割 増 】	無
【 機 構 金 利 】	1.50%	【 階 層 】	1階

	定員	主体面積	冷暖房面積	SP面積	面積按分比
デイサービスセンター(認知症型)	12人	329.54㎡			33.9%
グループホーム(1)	9人	641.87㎡			66.1%
グループホーム(2)	9人				
計		971.41㎡			100.0%

●施設整備資金

		金 額	備 考
事業費	施設整備費	225,225千円	
	設備整備費	10,777千円	
	特殊工事費	千円	
	設計監理費	15,750千円	
	経営資金	10,000千円	
	計	261,752千円	
資金	補助金	156,404千円	国庫補助 74,762千円 市単独補助 81,642千円
	機構借入	94,400千円	
	自己資金	10,948千円	整備費(948千円)+経営資金(10,000千円)
	銀行借入	千円	
	計	261,752千円	

資料5 施設の概況

- (1) ケアタウンからさき 介護老人福祉施設
- (2) ケアタウンからさき ケアハウス
- (3) かふかの里

令和2年度 介護老人福祉施設

介護老人福祉施設入居者の概況

a) 現入居者の状況 (R3. 3. 31現在)

【定員】

定員	50名
----	-----

【性別入居者数】

入居者数	男性	女性
50名	10名	40名

【保険者】

保険者	男性	女性	計
大津市	10名	40名	50名
滋賀県内	0名	0名	0名
県外	0名	0名	0名
計	10名	40名	50名

【平均入居期間】

	R2年度	R1年度	前年度比
男性平均	2.1年	2.6年	-0.5年
女性平均	2.9年	2.5年	0.4年
全体平均	2.5年	2.7年	-0.2年

【入居者年齢別】

	男性	女性	計	平均年齢等
65歳未満	0名	0名	0名	・最高年齢 男性100歳 女性99歳
65～69歳	1名	0名	1名	
70～74歳	1名	1名	2名	・最低年齢 男性69歳 女性73歳
75～79歳	0名	1名	1名	
80～84歳	2名	8名	10名	・平均年齢 男性86.0歳 女性89.2歳
85～89歳	4名	10名	14名	
90歳以上	2名	20名	22名	・全体平均年齢 88.6歳 (前年度比+0.8)
計	10名	40名	50名	

【要介護認定状況】

認定状況	男	女	計
要支援1	0	0	0名
要支援2	0	0	0名
要介護1	0	0	0名
要介護2	0	0	0名
要介護3	0	6	6名
要介護4	9	13	22名
要介護5	1	21	22名
計	10	40	50名
平均介護度	4.1	4.4	4.32
要介護4・5			88%

【認知症自立度】

自立	1名
I	4名
IIa	1名
IIb	6名
IIIa	17名
IIIb	9名
IV	11名
M	1名
計	50名
IIIa以上	76%

【入居者の状況】

		男	女	計
移動 (歩行)	自立	0名	0名	0名
	介助	2名	3名	5名
	歩行器	0名	0名	0名
移動 (車椅子)	自立	6名	9名	15名
	一部介助	1名	5名	6名
	全介助	1名	23名	24名
食事	自立	6名	12名	18名
	一部介助	3名	13名	16名
	全介助	1名	14名	15名
	経管栄養	0名	1名	1名
排泄	トイレ(自立)	0名	2名	2名
	トイレ(介助)	6名	17名	23名
	オムツ(常時)	3名	18名	21名
	膀胱留置カテーテル	1名	3名	4名
	誘導(定時)	1名	13名	14名
	誘導(随時)	5名	4名	9名
入浴	一般浴	4名	22名	26名
	一般浴(シャワー)	0名	2名	2名
	チェア浴(リフト)	5名	12名	17名
	特浴	1名	4名	5名

【日常生活自立度】

J1	0名
J2	0名
A1	2名
A2	1名
B1	10名
B2	25名
C1	1名
C2	11名
計	50名

【医療ケア等の状況】

(令和3年3月31日現在)

施設で看取り意向者数	49名	98%	
(うち看取り同意者)	19名	38%	医師の診断により看取りケアの同意
療養食加算算定者数	14名	28%	
喀痰吸引計画者数	50名	100%	
経管栄養(経口併用含む)	1名	2%	

b) 入退居の状況（令和元年度）

【月別入退居数】

	4月	5月	6月	7月	8月	9月	10月	11月	12月	1月	2月	3月	計
入居	1名	0名	0名	2名	0名	1名	6名	0名	2名	0名	0名	2名	14名
退居	1名	0名	0名	2名	0名	4名	3名	1名	1名	0名	1名	1名	14名
月末入居者数	50名	50名	50名	50名	50名	47名	50名	49名	50名	50名	49名	50名	

【入居の状況】

入居日	性別	保険者	入居前居場所
R2. 4. 22	女	大津市	医療機関
R2. 7. 17	女	大津市	医療機関
R2. 7. 23	女	大津市	医療機関
R2. 9. 12	女	大津市	介護老人保健施設
R2. 10. 1	男	大津市	在宅
R2. 10. 12	女	大津市	サ高住
R2. 10. 15	女	大津市	医療期間
R2. 10. 16	女	大津市	有料老人ホーム
R2. 10. 24	女	大津市	在宅
R2. 10. 30	男	大津市	介護老人保健施設
R2. 12. 10	男	大津市	在宅
R2. 12. 23	男	大津市	有料老人ホーム
R3. 3. 5	女	大津市	ケアハウス
R3. 3. 18	女	大津市	ケアハウス

【退居の状況】

退居日	性別	保険者	退居理由
R2. 4. 10	女	大津市	死亡（当施設）
R2. 7. 1	男	大津市	死亡（当施設）
R2. 7. 2	女	大津市	死亡（当施設）
R2. 9. 2	女	大津市	死亡（当施設）
R2. 9. 16	男	大津市	死亡（当施設）
R2. 9. 17	女	大津市	医療機関（入院）
R2. 9. 23	女	大津市	死亡（当施設）
R2. 10. 1	女	大津市	死亡（当施設）
R2. 10. 5	男	大津市	死亡（当施設）
R2. 10. 16	女	大津市	死亡（当施設）
R2. 11. 30	女	大津市	死亡（当施設）
R2. 12. 12	女	大津市	死亡（当施設）
R3. 2. 17	女	大津市	死亡（当施設）
R3. 3. 10	女	大津市	死亡（当施設）

【入居前居場所】（R3. 3. 31現在）

入居前	R2年度入居者	R1年度
在宅	3名	8名
介護老人保健施設	2名	3名
介護療養型医療施設	4名	1名
病院		
グループホーム	0名	0名
ケアハウス	2名	0名
他（サ高住・有料老人等）	3名	4名
計	14名	16名

【退居者の居場所】

退居理由	R2年度	R1年度
居宅	0名	0名
死亡	入院中	1名
	施設内	13名
他施設等への入所	入院	0名
	特養	0名
	老健	0名
	他（有料老人等）	0名
計	14名	16名

c) 待機者の状況（R3. 3. 31現在）

【待機者住所地】

前住所地	R2年度	R1年度	増減
大津市	183名	154名	29名
滋賀県内	4名	4名	0名
県外	10名	8名	2名
非同意者	—	—	—
計	197名	166名	31名

【待機場所】

入居前	R2年度	R1年度	増減
在宅	86名	76名	10名
介護老人保健施設	27名	24名	3名
療養型医療施設	1名	1名	0名
病院	57名	40名	17名
グループホーム	6名	6名	0名
その他	20名	19名	1名
非同意者	—	—	—
計	197名	166名	31名

【待機者 要介護度】

認定状況	R2年度	R1年度	増減
自立・要支援	—	—	—
要介護1	5名	2名	3名
要介護2	9名	8名	1名
要介護3	90名	85名	5名
要介護4	58名	45名	13名
要介護5	35名	26名	9名
非同意者	—	—	—
計	197名	166名	31名
平均介護度	3.6	3.5	

【待機者世帯】

	R2年度	R1年度	増減
独り暮らし	7名	7名	0名
高齢者世帯	55名	47名	8名
計	62名	54名	8名

d) 利用者負担限度額認定の状況

(1) 平成25年7月認定更新後 (平成26年3月実績)

利用者負担段階	利用者数 (50人)	食費	居住費	概ね月額利用料 (要介護3の場合)	社会福祉軽減者数	
					人数	軽減率
一般	7人	1450円/日	3100円/日	170,000円	0人	軽減なし
3段階	10人	650円/日	1310円/日	92,000円	0人	25%
2段階	33人	390円/日	820円/日	69,000円	0人	25%
1段階	0人	300円/日	820円/日	66,000円	0人	50%

(2) 平成26年7月認定更新後 (平成27年3月実績)

利用者負担段階	利用者数 (50人)	食費	居住費	概ね月額利用料 (要介護3の場合)	社会福祉軽減者数	
					人数	軽減率
一般	9人	1500円/日	3200円/日	176,000円	0人	軽減なし
3段階	9人	650円/日	1310円/日	93,000円	0人	25%
2段階	32人	390円/日	820円/日	70,000円	1人	25%
1段階	0人	300円/日	820円/日	67,000円	0人	50%

(3) 平成27年8月認定更新後 (平成28年3月実績)

利用者負担段階	利用者数 (50人)	食費	居住費	概ね月額利用料 (要介護3の場合)	社会福祉軽減者数	
					人数	軽減率
一般	20人	1500円/日	3200円/日	176,000円	0人	軽減なし
3段階	6人	650円/日	1310円/日	93,000円	0人	25%
2段階	24人	390円/日	820円/日	70,000円	0人	25%
1段階	0人	300円/日	820円/日	68,000円	0人	50%

(4) 平成28年8月認定更新後 (平成29年3月実績)

利用者負担段階	利用者数 (49人)	食費	居住費	概ね月額利用料 (要介護3の場合)	社会福祉軽減者数	
					人数	軽減率
一般	18人	1500円/日	3200円/日	176,000円	0人	軽減なし
3段階	23人	650円/日	1310円/日	93,000円	0人	25%
2段階	8人	390円/日	820円/日	70,000円	0人	25%
1段階	0人	300円/日	820円/日	68,000円	0人	50%

(5) 平成29年8月認定更新後 (平成30年3月実績)

利用者負担段階	利用者数 (50人)	食費	居住費	概ね月額利用料 (要介護3の場合)	社会福祉軽減者数	
					人数	軽減率
一般	16人	1500円/日	3200円/日	177,000円	0人	軽減なし
3段階	27人	650円/日	1310円/日	94,000円	0人	25%
2段階	7人	390円/日	820円/日	71,000円	0人	25%
1段階	0人	300円/日	820円/日	68,000円	0人	50%

(6) 平成30年8月認定更新後 (平成31年3月実績)

利用者負担段階	利用者数 (50人)	食費	居住費	概ね月額利用料 (要介護3、1割負担の場合)	社会福祉軽減者数	
					人数	軽減率
一般	20人	1500円/日	3200円/日	177,000円	0人	軽減なし
3段階	21人	650円/日	1310円/日	94,000円	0人	25%
2段階	9人	390円/日	820円/日	71,000円	0人	25%
1段階	0人	300円/日	820円/日	68,000円	0人	50%

(7) 令和元年8月認定更新後 (令和2年3月実績)

利用者負担段階	利用者数 (50人)	食費	居住費	概ね月額利用料 (要介護3、1割負担の場合)	社会福祉軽減者数	
					人数	軽減率
一般	16人	1550円/日	3264円/日	180,000円	0人	軽減なし
3段階	27人	650円/日	1310円/日	94,000円	0人	25%
2段階	7人	390円/日	820円/日	71,000円	0人	25%
1段階	0人	300円/日	820円/日	69,000円	0人	50%

(8) 令和2年8月認定更新後 (令和3年3月実績)

利用者負担段階	利用者数 (50人)	食費	居住費	概ね月額利用料 (要介護3、1割負担の場合)	社会福祉軽減者数	
					人数	軽減率
一般	11人	1550円/日	3264円/日	180,000円	0人	軽減なし
3段階	32人	650円/日	1310円/日	94,000円	0人	25%
2段階	7人	390円/日	820円/日	71,000円	0人	25%
1段階	0人	300円/日	820円/日	69,000円	0人	50%

令和2年度 ケアハウス事業報告

1) ケアハウス業務

a) 職員会議等

毎月開催…職員会議、ケースカンファレンス

定期開催…運営会議、感染症・食中毒対策委員会、行事企画委員会、給食委員会、リスクマネジメント委員会、研修委員会、環境衛生委員会、ボランティア委員会、夏祭り実行委員会、敬老祝賀会実行委員会

b) ケアハウス業務等

- ・相談支援…社会資源の活用の為の支援、諸手続の支援
- ・生活支援…一時的に身の回りの介護を提供、余暇活動の実施
- ・健康管理…受診勧奨や投薬内容や服薬状況の把握、救急搬送時の付き添い、結核検診の実施
- ・食事…食事アンケート（嗜好調査）の実施（年2回）、心身の状況に応じた食事の提供
- ・入浴機会の確保…365日入浴が可能（一人あたりの平均入浴回数 3回/週）
- ・退院支援…退院前のカンファレンスの参加や入院中にケアハウスでの試験外泊の実施
- ・他職種との連携…サービス担当者会議への出席、主治医、介護支援専門員への情報提供
- ・入退居の管理…ケアハウス入居ガイドラインの運用（平成22年度から）
- ・外出支援…外出行事の実施（休止中）
- ・感染症対策…食堂内のテーブル・椅子、共用部の手すりや椅子、浴室、脱衣場などの消毒（毎日）
11月～5月まで加湿器の稼働
- ・経費削減対策
夏期…冷房の設定温度をH20年度から28℃に設定。室内が28℃以上の時に作動
冬期…暖房の設定温度をH24年度から18℃に設定。室内が18℃以下の時に作動
エアコンの共有部の稼働区画を12区画から8区画、平成23年度から6区画に削減。平成25年度から共有部のエアコンは原則使用しないこととなる。

c) 節電の実施状況（通年実施）

- ・全照明をLEDに交換し間引き点灯を継続（昼間50%、夜間40%カット）
- ・夜間の壁灯をLED照明に交換
- ・自動手洗い器 温水→水への切り替え
食堂（2台）、3階トイレ（2台）・食堂前トイレ（2台）、脱衣室洗面台（大浴2台、小浴1台）
- ・共用トイレの便座の暖め機能、ウォシュレットの温水機能の停止、節電モードに切り替え
食堂前トイレ（3台）、3階トイレ（2台）、脱衣室内トイレ（大浴1台・小浴1台）、職員用トイレ（1台）
- ・職員室冷蔵庫の庫内温度の切り替え（弱に設定）
- ・エアコンの設定温度（夏期28℃、冬季18℃）ただし、共有部のエアコンは原則停止
- ・パソコンの節電設定（ノートP C 1台、デスクトップ型2台）
ディスプレイの輝度を下げる（約40%OFF）、スクリーンセーバーの停止、スタンバイ状態までの時間を短縮

2) 入居者の活動状況

a) 行事等月別実施状況

4月	ポロ布カットボランティア、図書貸出、誕生会
5月	行事食（端午の節句）、懇談会、図書貸出、ポロ布カットボランティア、誕生会
6月	大掃除、図書貸出、ポロ布カットボランティア、誕生会
7月	懇談会、図書貸出、行事食（七夕）、ポロ布カットボランティア、誕生会
8月	夏祭り、誕生会、図書貸出
9月	懇談会、行事食（敬老祝）、誕生会、図書貸出、ポロ布カットボランティア

10月	図書貸出、誕生会、ポロ布カットボランティア
11月	懇談会、秋の作品展、図書貸出、ポロ布カットボランティア、手芸ボランティア、インフルエンザ予防接種、誕生会
12月	ポロ布カットボランティア、大掃除、行事食（クリスマス）、誕生会
1月	懇談会、図書貸出、ポロ布カットボランティア、誕生会
2月	行事食（節分）、図書貸出、ポロ布カットボランティア、誕生会飾り作り、誕生会
3月	行事食（ひな祭り）、図書貸出、懇談会、ポロ布カットボランティア、誕生会

b) その他の入居者の活動

・サークル活動…カラオケ（日）、音楽（月）、ゲーム（水、土）、麻雀（随時）、手芸ボランティア（随時）
ポロ布カットボランティア（随時）

3) ケアハウスの入居者、退居者及び待機者の概況（R2.3.31現在）

a) 入居定員及び入居者数内訳

定員	入居者数	男性	女性
50名	45名	9名	36名

b) 入退居の状況

※上段は月末の入居者数、下段（ ）内は当該月の1日付けの入居者数

	4月	5月	6月	7月	8月	9月	10月	11月	12月	1月	2月	3月	計
入居	0名	0名	0名	0名	1名	0名	3名	0名	2名	2名	0名	0名	8名
退居	3名	1名	0名	0名	1名	1名	1名	0名	0名	0名	1名	3名	11名
計	45名	44名	44名	44名	44名	43名	45名	45名	47名	49名	48名	45名	

c) 退居者の状況

退居理由		人数	
帰宅		2名	
死亡	入院中	2名	※癌末期、脳幹出血
	施設内	0名	
他施設等への入所	入院	1名	※住宅型有料1名、サ高住3名
	介護老人福祉施設	2名	
	介護老人保健施設	0名	
	特定施設	0名	
	グループホーム	0名	
	その他※	4名	
計		11名	

d) 入居者年齢別状況

	男性	女性	計	前年比	平均年齢等 ※（ ）の数字は対前年比
65歳未満	0名	0名	0名	-1	・最年長 男性95.7歳（+1.0）女性97.9歳（+0.9）
65～69歳	2名	0名	2名	+1	
70～74歳	1名	1名	2名	-1	・最年少 男性65.6歳（+1.0）女性71.6歳（+1.0）
75～79歳	1名	1名	2名	±0	
80～84歳	0名	7名	7名	-4	・平均年齢 男性83.3歳（+1.8）女性88.0歳（+0.5）
85～89歳	2名	15名	17名	+3	
90～94歳	1名	7名	8名	-4	・全体平均年齢 87.0歳（+0.7）
95歳以上	2名	5名	7名	+3	
計	9名	36名	45名	-	

e) 入居者階層一覧

階層	対象年収額	入居者数
1	1,500,000円以下	24名
2	1,500,001円～1,600,000円	2名
3	1,600,001円～1,700,000円	3名
4	1,700,001円～1,800,000円	2名
5	1,800,001円～1,900,000円	0名
6	1,900,001円～2,000,000円	2名
7	2,000,001円～2,100,000円	2名
8	2,100,001円～2,200,000円	2名
9	2,200,001円～2,300,000円	2名
10	2,300,001円～2,400,000円	3名
11	2,400,001円～2,500,000円	0名
12	2,500,001円～2,600,000円	1名
13	2,600,001円～2,700,000円	1名
14	2,700,001円～2,800,000円	0名
15	2,800,001円～2,900,000円	1名
16	2,900,001円～3,000,000円	0名
17	3,000,001円～3,100,000円	0名
18	3,100,001円以上	0名
	合計	45名

※ 対象年収額とは、定期的な収入の合計から必要経費を差し引いた額をいう。

f) 平均入居期間

男性平均	4.2年 (+0.9)
女性平均	6.2年 (±0)
全体平均	5.8年 (+0.2)

※ () 内の数字は対前年比

g) 前住所地別人数

前住所地	入居者数
大津市	37名
滋賀県内	4名
滋賀県外	4名
計	45名

h) 現住所地別人数

現住所地	入居者数
大津市	44名
滋賀県内	0名
滋賀県外	1名
計	45名

* 大津市内の内、住所地特例者は5名 (+2)

i) 介護保険の認定状況

認定状況	入居者数	前年比
自立	7名	-1
要支援1	4名	-1
要支援2	8名	±0
要介護1	17名	±0
要介護2	6名	-2
要介護3	3名	+1
要介護4	0名	±0
要介護5	0名	±0
計	45名	-

※参照

障害者手帳を持つ入居者

	1級	2級	3級	4級	5級	6級
視覚障害者	1名	1名				
聴覚・言語障害者		1名				
肢体不自由						
内部障害						
身体の重複障害	1名					
精神障害者手帳		1名				
計	5名	2名	3名			

※平均要介護度1.06 (前年度平均1.02)

令和2年度 かふかの里 事業報告

1、 運営方針

- 「地域とつながりのある暮らし」
- 「一人ひとりの普通の暮らし」
- 「一緒に楽しく笑顔のある暮らし」
- 「ゆったりとした暮らし」

以上の運営方針に沿って、令和2年度サービスを提供しました。

2、 行 事

月	行事内容	場 所	参加者
4月	花見見学	甲賀市内	入居者・デイサービス利用者
8月	バーベキュー	かふかの里	入居者・スタッフ
9月	敬老祝賀会	かふかの里	入居者
12月	忘年会	かふかの里	入居者・デイサービス利用者
1月	初詣・神社参拝	町内神社	デイサービス利用者
1月	新年会	かふかの里	入居者
2月	節分	かふかの里	入居者

日々の出来事

散歩・ドライブ・畑作業・誕生会

3、 介護計画等

月1回各ユニットにてケアプランの作成、見直しを行いました。

4、 運営推進会議の開催

令和2年度は甲賀市地域包括支援センター、甲賀町民生委員代表、甲賀町ボランティア連絡協議会代表、甲賀町介護者の会代表、入居者家族代表、入居者代表により、かふかの里現状報告等をコロナウイルス流行のため書面での開催を行いました。

5、 職員研修

内部研修 身体拘束廃止研修 人権研修 運営理念の研修 認知症研修 ハラスメント研修
災害対策研修

6、 職員の福利厚生

コロナウイルス流行のためできませんでした。

7、 地域福祉活動

コロナウイルス流行のため活動できませんでした。

8、 職員の入退職等の状況（3月31日現在）

管理者	1名
グループホーム	17名（内パート7名）（内休職者1名）
デイサービス	5名（内パート3名）
令和2年度 退職者	2名（職員1名 パート1名）

9、 その他

自己評価・外部評価の実施
外部評価 1月

10、定員 17名 (男性 3名 女性 14名)

11、グループホーム入居者の年齢別等

	男性	女性	計	平均年齢等
70歳未満	0名	0名	0名	平均年齢 87.4歳 最低年齢 80歳 最高年齢 95歳
70歳～74歳	0名	0名	0名	
75歳～79歳	0名	0名	0名	
80歳～84歳	2名	4名	6名	平均入居期間 39,8ヶ月
85歳～89歳	1名	4名	5名	
90歳～94歳	0名	5名	5名	
95歳以上	0名	1名	1名	

12、グループホーム入居者の要介護認定状況

介護度	男性	女性	計
要介護1	2名	4名	6名
要介護2	1名	6名	7名
要介護3	0名	4名	4名
要介護4	0名	0名	0名
要介護5	0名	0名	0名

13、令和2年度グループホーム退居者

他施設入居(特養) 2名
病院入院 1名

14、デイサービス利用者の年齢別等

	男性	女性	計	平均年齢等
70歳未満	0名	0名	0名	平均年齢 83.6歳 最低年齢 72歳 最高年齢 94歳
70歳～74歳	1名	0名	1名	
75歳～79歳	0名	3名	3名	
80歳～84歳	0名	2名	2名	
85歳～89歳	0名	1名	1名	
90歳～94歳	1名	2名	3名	
95歳以上	0名	0名	0名	

15、デイサービス利用者の要介護認定状況

介護度	男性	女性	計
要介護1	2名	2名	4名
要介護2	0名	2名	2名
要介護3	0名	2名	2名
要介護4	0名	1名	1名
要介護5	0名	1名	1名

資料 6 事業稼働状況

令和2年度 事業稼働

ケアタウンからさき

①介護老人福祉施設（定員50人）

		4月	5月	6月	7月	8月	9月	10月	11月	12月	1月	2月	3月	平均
利用件数	R1実績	51件	51件	50件	50件	51件	50件	52件	54件	51件	50件	50件	50件	50.8件
	R2実績	51件	50件	50件	52件	50件	50件	53件	50件	51件	50件	50件	51件	50.7件
	増減	0件	▲1件	0件	2件	▲1件	0件	1件	▲4件	0件	0件	0件	1件	▲0.2件
平均稼働床	R1実績	49.3床	49.4床	49.8床	50.0床	49.6床	49.6床	48.5床	46.6床	48.0床	49.7床	49.0床	49.2床	49.1床
	R2実績	49.6床	50.0床	50.0床	48.9床	49.8床	47.2床	47.1床	49.1床	48.8床	49.7床	49.1床	49.5床	49.1床
	増減	0.3床	0.6床	0.2床	▲1.1床	0.1床	▲2.4床	▲1.4床	2.4床	0.8床	▲0.0床	0.1床	0.3床	▲0.0件
収入（千円）	R1実績	22,804	23,889	23,091	23,930	23,756	22,936	23,927	22,505	23,624	24,064	22,276	23,841	23,387
	R2実績	23,284	24,094	23,289	23,676	23,853	22,306	22,816	22,961	23,545	23,824	21,448	23,861	23,246
	増減	480	205	198	▲255	96	▲630	▲1,111	456	▲79	▲240	▲828	20	▲140.6

②短期入所生活介護（定員20人）

		4月	5月	6月	7月	8月	9月	10月	11月	12月	1月	2月	3月	平均
利用件数	R1実績	61件	62件	60件	67件	65件	64件	59件	64件	68件	65件	64件	57件	63.0件
	R2実績	53件	47件	53件	58件	59件	54件	56件	59件	51件	55件	58件	57件	55.0件
	増減	▲8件	▲15件	▲7件	▲9件	▲6件	▲10件	▲3件	▲5件	▲17件	▲10件	▲6件	0件	▲8.0件
平均稼働床	R1実績	14.8床	14.0床	17.4床	17.7床	17.8床	17.4床	16.6床	16.5床	17.2床	16.6床	17.8床	16.8床	16.7床
	R2実績	17.2床	16.5床	15.0床	16.4床	16.5床	15.5床	17.1床	17.6床	16.5床	16.4床	16.6床	16.6床	16.5床
	増減	2.4床	2.5床	▲2.4床	▲1.4床	▲1.4床	▲1.9床	0.5床	1.1床	▲0.7床	▲0.3床	▲1.2床	▲0.2床	▲0.2床
収入（千円）	R1実績	6,661	6,575	7,929	8,327	8,461	7,894	8,002	7,659	8,194	7,939	7,914	8,037	7,799
	R2実績	7,998	7,832	7,120	8,028	7,931	7,139	8,220	8,157	7,968	7,914	7,614	8,066	7,832.4
	増減	1,337	1,258	▲809	▲298	▲530	▲755	218	498	▲226	▲25	▲300	29	33.0

③通所介護（標準型：25人 認知症型：12人）

		4月	5月	6月	7月	8月	9月	10月	11月	12月	1月	2月	3月	平均
利用件数 (全体)	R1実績	54件	53件	55件	54件	54件	53件	53件	55件	56件	58件	59件	58件	55.2件
	R2実績	56件	52件	57件	63件	63件	60件	57件	56件	51件	52件	51件	49件	55.6件
	増減	2件	▲1件	2件	9件	9件	7件	4件	1件	▲5件	▲6件	▲8件	▲9件	0.4件
平均通所数 (全体)	R1実績	17.0通所	16.7通所	17.0通所	17.8通所	17.1通所	17.5通所	17.4通所	18.6通所	19.0通所	18.8通所	18.8通所	19.6通所	17.9通所
	R2実績	17.6通所	17.2通所	19.5通所	20.3通所	18.5通所	18.4通所	19.0通所	19.2通所	19.1通所	17.7通所	18.1通所	17.6通所	18.5通所
	増減	0.6通所	0.5通所	2.5通所	2.5通所	1.4通所	0.9通所	1.6通所	0.7通所	0.1通所	▲1.1通所	▲0.7通所	▲2.0通所	0.6通所
平均通所数 (一般)	R1実績	16.9通所	16.6通所	17.0通所	17.8通所	17.1通所	17.4通所	17.0通所	17.7通所	18.7通所	18.5通所	18.2通所	19.3通所	17.7通所
	R2実績	17.2通所	16.8通所	19.2通所	20.0通所	18.2通所	18.2通所	18.7通所	18.9通所	18.8通所	17.4通所	17.8通所	17.2通所	18.2通所
	増減	0.3通所	0.3通所	2.1通所	2.2通所	1.1通所	0.7通所	1.7通所	1.2通所	0.1通所	▲1.1通所	▲0.4通所	▲2.1通所	0.5通所
平均通所数 (認知症)	R1実績	0.1通所	0.1通所	0.0通所	0.0通所	0.0通所	0.1通所	0.4通所	0.9通所	0.4通所	0.3通所	0.6通所	0.3通所	0.3通所
	R2実績	0.3通所	0.3通所	0.3通所	0.3通所	0.2通所	0.2通所	0.3通所	0.3通所	0.3通所	0.3通所	0.3通所	0.3通所	0.3通所
	増減	0.3通所	0.2通所	0.3通所	0.3通所	0.2通所	0.2通所	▲0.0通所	▲0.6通所	▲0.0通所	0.0通所	▲0.3通所	0.1通所	0.1通所
収入（千円）	R1実績	4,262	4,278	4,054	4,530	4,305	4,142	4,819	5,097	4,969	4,688	4,917	5,332	4,616
	R2実績	4,607	4,563	5,154	5,580	4,920	4,898	5,497	5,174	5,341	4,540	4,634	5,040	4,995.7
	増減	345	284	1,100	1,050	614	756	678	77	372	▲148	▲283	▲292	379.4

④訪問介護

		4月	5月	6月	7月	8月	9月	10月	11月	12月	1月	2月	3月	平均
利用件数	R1実績	40件	41件	41件	41件	42件	41件	41件	40件	38件	37件	38件	39件	39.9件
	R2実績	39件	39件	40件	38件	37件	39件	41件	41件	41件	43件	42件	41件	40.1件
	増減	▲1件	▲2件	▲1件	▲3件	▲5件	▲2件	0件	1件	3件	6件	4件	2件	0.2件
訪問数	R1実績	397訪問	421訪問	413訪問	431訪問	433訪問	416訪問	416訪問	396訪問	380訪問	341訪問	367訪問	373訪問	398.7訪問
	R2実績	397訪問	415訪問	413訪問	402訪問	348訪問	358訪問	399訪問	351訪問	349訪問	308訪問	354訪問	387訪問	373.4訪問
	増減	0訪問	▲6訪問	0訪問	▲29訪問	▲85訪問	▲58訪問	▲17訪問	▲45訪問	▲31訪問	▲33訪問	▲13訪問	14訪問	▲25.3訪問
収入（千円）	R1実績	1,281	1,358	1,348	1,393	1,425	1,370	1,416	1,350	1,356	1,196	1,304	1,335	1,344
	R2実績	1,412	1,477	1,452	1,412	1,271	1,284	1,435	1,291	1,263	1,082	1,251	1,342	1,331.0
	増減	132	120	104	19	▲155	▲86	20	▲59	▲93	▲114	▲53	7	▲13.1

⑤ 居宅介護支援事業

		4月	5月	6月	7月	8月	9月	10月	11月	12月	1月	2月	3月	平均
利用件数 (うち総合事業)	R1実績	152件	162件	165件	161件	165件	174件	177件	178件	177件	174件	179件	179件	170.3件
	R2実績	30件	33件	35件	34件	35件	31件	33件	34件	36件	32件	33件	29件	32.9件
	増減	▲2件	▲3件	▲3件	0件	▲3件	2件	0件	▲3件	▲6件	▲1件	▲4件	1件	▲1.8件
収入(千円)	2,176	2,337	2,356	2,299	2,367	2,554	2,588	2,560	2,565	2,563	2,653	2,681	2,475	
利用件数 (うち総合事業)	R1実績	176件	177件	184件	180件	179件	181件	179件	179件	171件	169件	166件	170件	175.9件
	R2実績	28件	30件	32件	34件	32件	33件	33件	31件	30件	31件	29件	30件	31.1件
	増減	▲2件	▲3件	▲3件	0件	▲3件	2件	0件	▲3件	▲6件	▲1件	▲4件	1件	▲1.8件
収入(千円)	2,643	2,642	2,724	2,645	2,655	2,682	2,628	2,657	2,514	2,516	2,482	2,555	2,634	
利用件数 (うち総合事業)	R1実績	24件	15件	19件	19件	14件	7件	2件	1件	▲6件	▲5件	▲13件	▲9件	5.7件
	R2実績	▲2件	▲3件	▲3件	0件	▲3件	2件	0件	▲3件	▲6件	▲1件	▲4件	1件	▲1.8件
	増減	▲2件	▲3件	▲3件	0件	▲3件	2件	0件	▲3件	▲6件	▲1件	▲4件	1件	▲1.8件
収入(千円)	467.1	305.4	367.5	346.2	287.7	128.4	39.5	97.4	▲50.7	▲46.9	▲170.6	▲126.2	159.1	

⑥ ケアハウス (定員50人)

		4月	5月	6月	7月	8月	9月	10月	11月	12月	1月	2月	3月	平均
利用件数	R1実績	47件	49件	47件	49件	48件	48件	49件	48件	48件	48件	48件	49件	48.7件
	R2実績	48件	45件	44件	44件	45件	44件	46件	45件	47件	49件	49件	48件	46.7件
	増減	1件	▲4件	▲3件	▲5件	▲3件	▲4件	▲3件	▲3件	▲1件	1件	1件	▲1件	▲2.0件
平均稼働床	R1実績	45.7床	48.5床	46.7床	46.1床	48.0床	48.0床	47.5床	47.9床	47.7床	48.0床	48.0床	47.8床	47.5床
	R2実績	46.5床	45.0床	44.0床	44.0床	44.3床	43.9床	44.7床	45.0床	46.5床	47.6床	49.0床	47.6床	45.7床
	増減	0.8床	▲3.5床	▲2.7床	▲2.1床	▲3.7床	▲4.1床	▲2.8床	▲2.9床	▲1.2床	▲0.4床	1.0床	▲0.2床	▲1.8床
収入(千円)	R1実績	5,663	5,976	5,778	5,760	5,904	5,921	5,926	6,048	6,037	6,033	6,065	6,327	5,953
	R2実績	5,971	5,750	5,589	5,603	5,653	5,618	5,728	5,813	6,010	6,155	6,324	6,162	5,864.7
	増減	308	▲227	▲189	▲157	▲250	▲303	▲198	▲235	▲27	123	259	▲164	▲88.4

かふかの里

① グループホーム (定員18人)

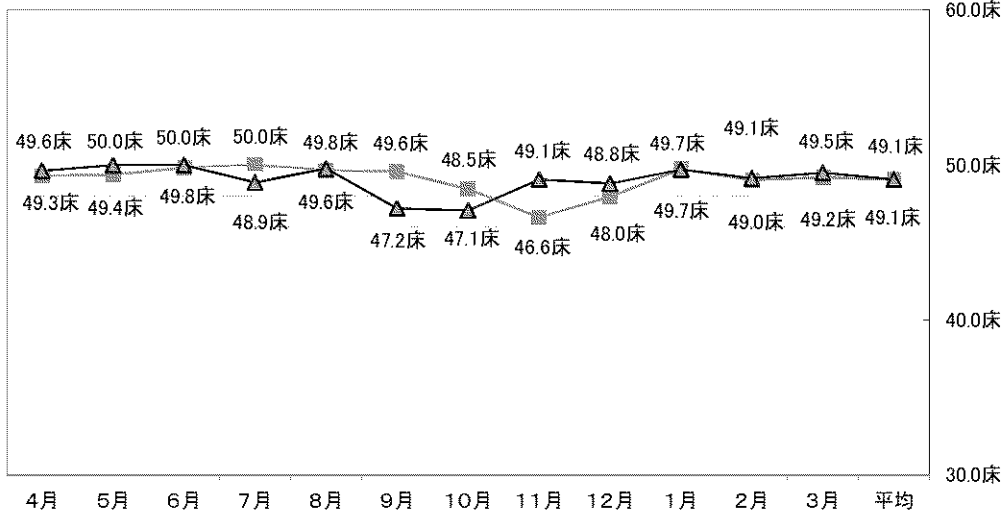
		4月	5月	6月	7月	8月	9月	10月	11月	12月	1月	2月	3月	平均
利用件数	R1実績	18件	18件	18件	17件	18件	19件	18件	18件	17件	18件	17件	16件	17.7件
	R2実績	15件	15件	16件	16件	16件	15件	14件	16件	17件	17件	17件	17件	15.9件
	増減	▲3件	▲3件	▲2件	▲1件	▲2件	▲4件	▲4件	▲2件	0件	▲1件	0件	1件	▲1.8件
平均稼働床	R1実績	16.6床	16.6床	17.2床	16.8床	17.0床	16.7床	16.9床	17.0床	17.3床	16.6床	16.0床	15.5床	16.7床
	R2実績	15.0床	15.7床	16.0床	15.7床	14.5床	14.0床	14.0床	15.2床	16.5床	17.0床	16.4床	17.0床	15.6床
	増減	▲1.6件	▲0.9件	▲1.2件	▲1.1件	▲2.5件	▲2.7件	▲2.9件	▲1.8件	▲0.8件	0.4件	0.4件	1.6件	▲1.1床
収入(千円)	R1実績	6,543	6,743	6,828	6,815	6,944	6,643	7,148	6,885	7,231	7,038	6,279	6,496	6,799
	R2実績	6,094	6,570	6,495	6,481	6,156	5,758	5,861	6,154	6,838	7,054	6,379	7,099	6,412
	増減	▲449	▲173	▲334	▲334	▲788	▲885	▲1,287	▲731	▲393	16	100	603	▲387.8

② デイサービスセンター (認知症型: 定員12人)

		4月	5月	6月	7月	8月	9月	10月	11月	12月	1月	2月	3月	平均
利用件数	R1実績	9件	10件	10件	10件	10件	9件	8件	9件	9件	9件	9件	9件	9.3件
	R2実績	9件	9件	10件	10件	9件	9件	8件	8件	8件	9件	8件	9件	8.8件
	増減	0件	▲1件	0件	0件	▲1件	0件	0件	▲1件	▲1件	0件	▲1件	0件	▲0.4件
平均通所数	R1実績	4.1通所	4.0通所	4.2通所	4.4通所	3.9通所	4.1通所	4.0通所	3.8通所	3.6通所	4.0通所	3.7通所	3.9通所	4.0通所
	R2実績	4.0通所	3.5通所	3.9通所	4.2通所	4.0通所	4.0通所	3.8通所	4.0通所	3.1通所	3.4通所	3.4通所	3.4通所	3.7通所
	増減	▲0.1通所	▲0.5通所	▲0.3通所	▲0.2通所	0.1通所	▲0.1通所	▲0.2通所	0.2通所	▲0.5通所	▲0.6通所	▲0.4通所	▲0.5通所	▲0.2通所
収入(千円)	R1実績	1,412	1,437	1,302	1,569	1,338	1,334	1,457	1,263	1,142	1,242	1,152	1,351	1333.3
	R2実績	1,392	1,187	1,387	1,567	1,360	1,388	1,319	1,334	996	958	952	1,097	1244.8
	増減	▲21	▲250	85	▲2	22	54	▲138	72	▲146	▲284	▲199	▲254	▲88.5

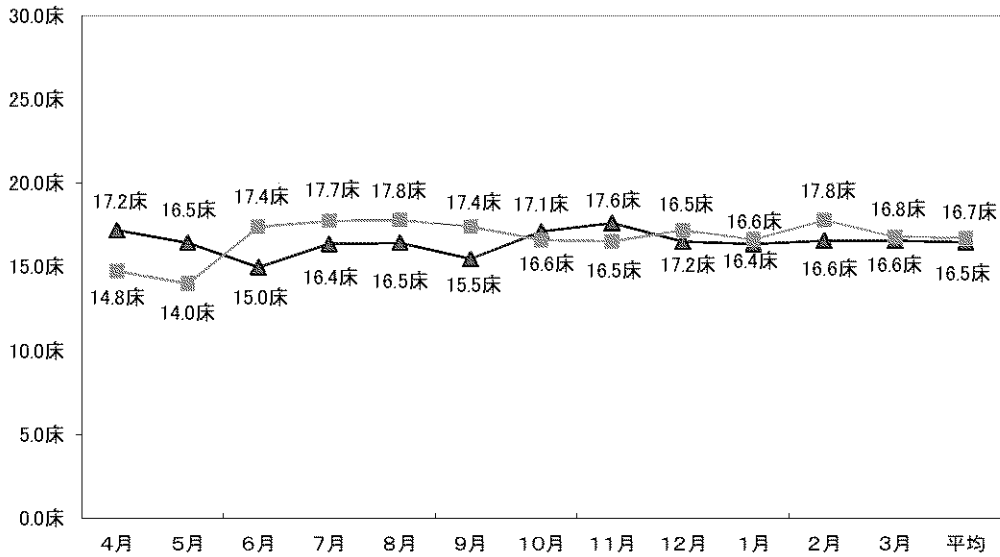
ケアタウンからさき【平成15年9月開設】

①介護老人福祉施設 | ■R1実績 ▲R2実績 |



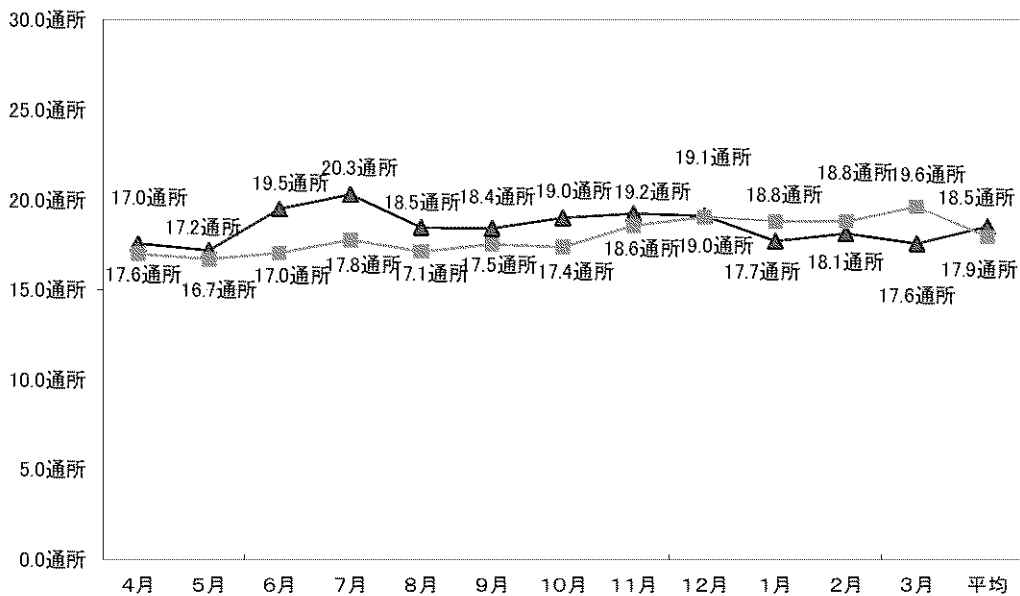
②短期入所生活介護

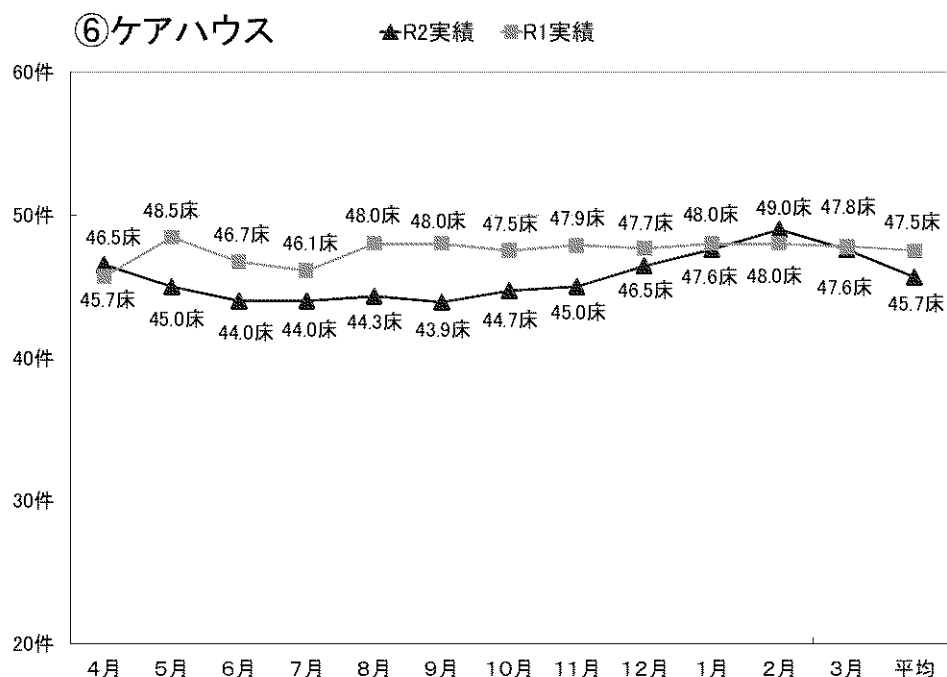
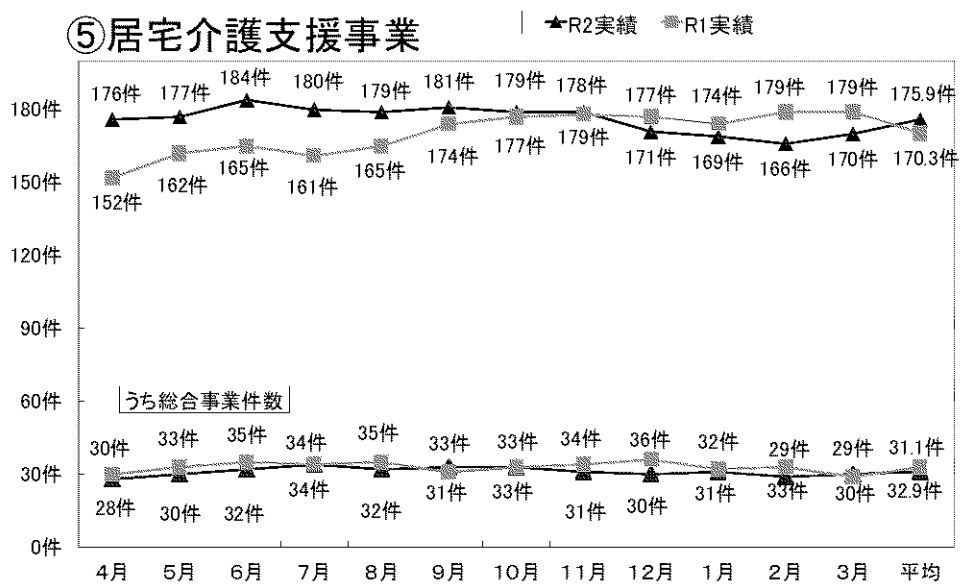
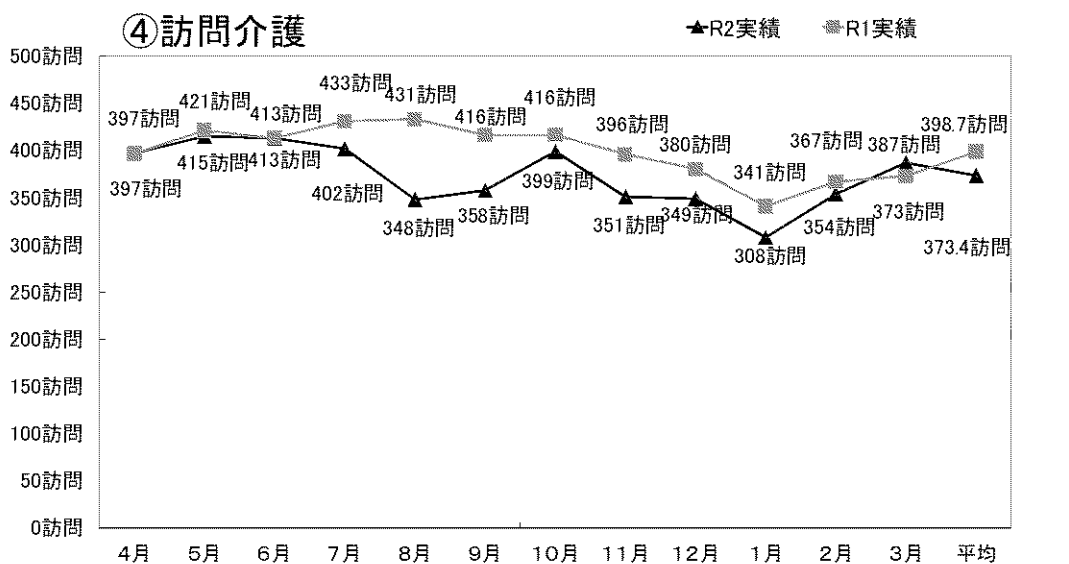
▲R2実績 ■R1実績



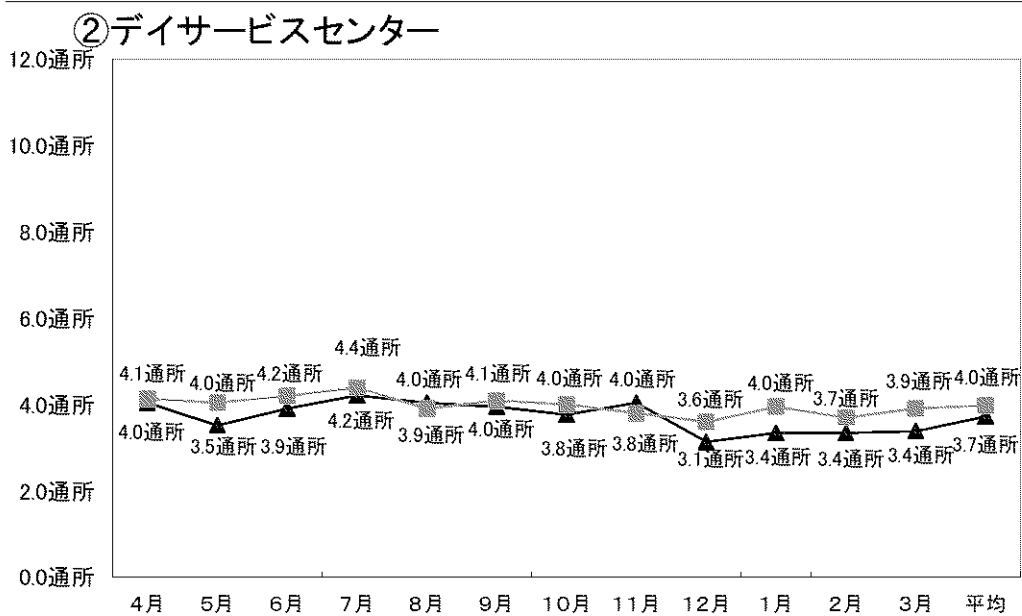
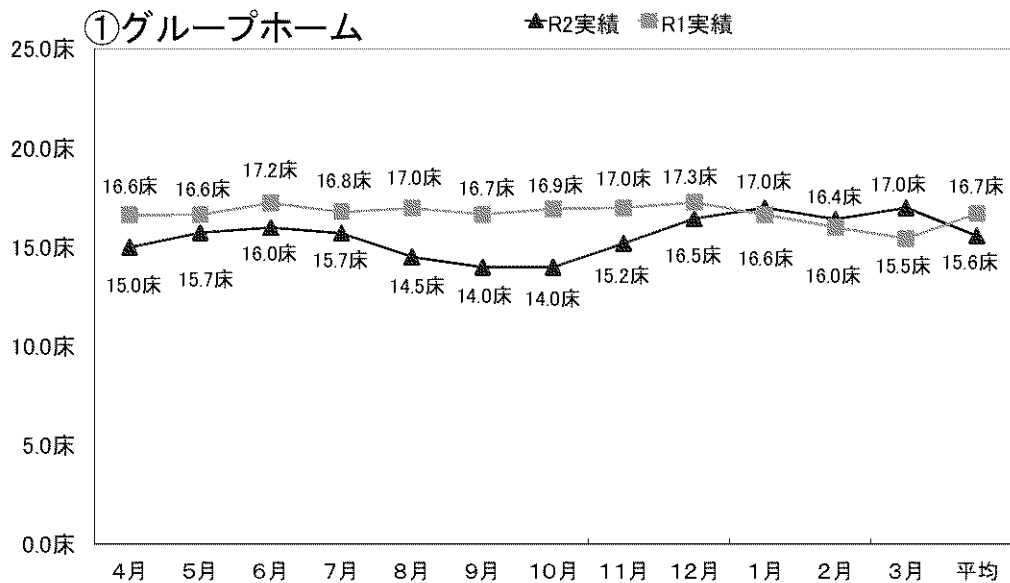
③通所介護

▲R2実績 ■R1実績





かふかの里【平成17年4月開設】



資料 7 年間行事等実施報告書

令和2年 年間行事等実施報告書

資料7

項目 月	行事		職員研修等		ボランティア		健康管理・衛生管理 災害訓練		その他
	内容	部署 施設	内容	内容	内容	内容	内容	内容	
4月	書道教室	施設	内部研修 外部研修	定期ボランティア ボランティア	電気設備定期点検 エレベーター定期保守点検 自動ドア点検 職員健康診断（全員） 給湯ボイラー保守点検 濾過装置点検	令和1年度7/19/21事務費補助金実績報告 令和2年度7/19/21事務費補助金交付申請 介護老人福祉施設 入所判定会議			
5月	端午の節句（特別食） 書道教室	からさき 施設	内部研修 外部研修	定期ボランティア ボランティア	電気設備定期点検 エレベーター定期保守点検 害虫駆除作業	監事監査 理事会 令和元年度事業報告および決算報告について 介護老人福祉施設 入所判定会議			
6月	書道教室 リモート落語会	施設 ダイ	内部研修（書面回答式） 介護事故予防研修 2回目 危険予知訓練（KYK）について（84名） 外部研修	定期ボランティア ボランティア	電気設備定期点検 電気設備年次点検 エレベーター定期保守点検 特養入居者 胸部レントゲン実施 職員 胸部レントゲン実施（全員）	評議員会			
7月	七夕（特別食） 書道教室	からさき 施設	内部研修（書面回答式） 食中毒予防研修（80名） 外部研修	定期ボランティア ボランティア	電気設備定期点検 エレベーター定期保守点検	介護老人福祉施設 入所判定会議 第43号広報誌あおぞら発行			
8月	夏祭り （8/4 各職場で縮小して実施） 書道教室	からさき 施設	内部研修（書面回答式） 身体拘束廃止研修 前編（80名） 外部研修	定期ボランティア ボランティア	電気設備定期点検 エレベーター定期保守点検 自動扉点検	花園大学 相談援助実習 8/10～11名			
9月	大津市敬老事業／記念品贈呈 88歳 4名 敬老の日（祝い膳） 敬老祝賀会 （9/15 各職場で縮小して実施） 書道教室	からさき からさき 施設 施設	内部研修 ①感染症予防対策研修（80名）（書面回答式） ②喀痰吸引実地研修（2名） 外部研修 第2回介護サマーズピス事業者等 感染管理リスクマネジメント研修会（1名） 9/11（主催：滋賀県病院協会）	定期ボランティア ボランティア	電気設備定期点検 エレベーター定期保守点検 第4回ストレスチェック実施 消防設備点検 防火扉設備点検	ケアタウンからさき開設17年 永年勤続表彰（10年勤続2名・5年勤続9名） 仏教大学 相談援助実習 9/1～11名 介護老人福祉施設 入所判定会議			

令和2年 年間行事等実施報告書

項目 月	行事		職員研修等		ボランティア		健康管理・衛生管理 災害訓練		その他
	内容	部署	内容	内容	内容	内容	内容	内容	
10月	書道教室 ハロウィンお菓子作り ハロウィンお菓子作り	施設 東南 西北	内部研修(書面回答式) セミナー 外部研修 ①メンター育成研修(1名) 10/6,13,20日間(主催:滋賀県社会福祉協議会) ②高齢者介護施設におけるソーシャルワーカー研修会(1名) 10/14(主催:滋賀県病院協議会)	定例ボランティア ボランティア	電気設備定期点検 エレベーター定期保守点検 受水槽清掃 給湯ボイラー保守点検 濾過装置点検・修繕 職員健康診断(夜勤者) 心アセスメント予防接種(職員・入居者)	介護老人福祉施設 入所判定会議			
11月	書道教室	施設	内部研修(書面回答式) 介護事故予防研修 2回目 葉の知恵について(66名) 外部研修	定例ボランティア ボランティア	電気設備定期点検 エレベーター定期保守点検 簡易専用水道検査 消防訓練(消火・通報・避難) 害虫駆除作業	仏教大学通信 社会福祉士実習 1名 太陽光発電の設置工事 11/25~12/22 介護老人福祉施設 入所判定会議 指定居宅サービス事業者等実地指導(居宅・訪問介護) 第44号広報誌あおぞら発行			
12月	クリスマス(特別食) クリスマス写真撮影会 書道教室	からさき からさき 施設	内部研修(書面回答式) 人権研修 権利擁護と倫理について(76名) 外部研修 滋賀県喀痰吸引等研修 指導看護師養成講習会(1名) 12/15,16 2日間(主催:滋賀県看護協会)	定例ボランティア ボランティア	電気設備定期点検 エレベーター定期保守点検 自動扉点検 水質・レジオネラ検査 ガラス・網戸清掃	理事会 令和2年度予算の補正について 介護老人福祉施設 入所判定会議			
1月	お正月(祝い膳) 七草粥 小豆粥 書道教室	からさき 施設 施設 施設	内部研修(書面回答式) 福齢予防対策研修(78名) 外部研修	定例ボランティア ボランティア	電気設備定期点検 エレベーター定期保守点検	介護老人福祉施設 入所判定会議			
2月	節分(特別食) 節分鬼退治 書道教室	からさき 東南 施設	内部研修(書面回答式) 身体拘束廃止研修 後編(71名) 外部研修 メンター育成研修 成果報告会(1名) ※オンライン 2/26(主催:滋賀県社会福祉協議会)	定例ボランティア ボランティア	電気設備定期点検 エレベーター定期保守点検	指定居宅サービス事業者等実地指導(入所・SS) かふかの里 空調更新工事 新型コロナウイルス感染症予防接種説明会(オンライン) 介護老人福祉施設 入所判定会議			
3月	ひな祭り(特別食) ごぼう先生体操DVD配布 書道教室	からさき からさき 施設	内部研修 喀痰吸引実地研修(3名) 外部研修	定例ボランティア ボランティア	電気設備定期点検 エレベーター定期保守点検 消防訓練(消火・通報・避難) 消防設備点検	理事会 令和3年度 事業計画および予算について 第45号広報誌あおぞら発行 新型コロナウイルス感染症に係る説明会(オンライン)			



社会福祉法人 湖青福祉会
ケアタウンからさき

【住所】〒520-0004
滋賀県大津市見世一丁目17番1号
【電話番号】077-511-6222 (代表)
077-511-6226
(居宅介護支援センター直通)
【E-Mail】karasaki@kosei-f.jp
【ホームページ】http://www.kosei-f.jp

第48号

春夏号

あおぞら

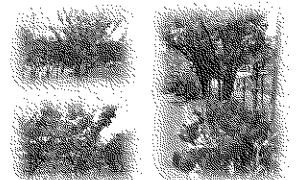
法人理念

私たちはおひとりおひとりのご利用者様に、福祉・介護・医療の総合サービスを提供することにより、“笑顔のある暮らし”が実現できるようお手伝いすることで、社会貢献します。



私たちにできること!

コロナ禍で、四月と五月は、特養の面会をお断りしておりましたので、ご利用者様のご様子を、ご家族様に写真付きの便りとして、送付させていただきました。表情豊かな写真を、一部ですが紹介させていただきます。



端午の節句 特別食

五月二日
鯛の雲丹焼き、鶏とアスパラの柚子胡椒和え、天ぷら盛り合わせ、うすい豆ごはん、赤だし、特製デザートをご用意しました。

彩りは、新緑を感じていただけように仕上げました。鯛の雲丹焼きは、柔らかく、雲丹の香りがして好評でした。旬のうすい豆ごはんも、皆さま、喜んでおられました。



七夕 特別食

七月七日
鰻ちらし寿司、鯉の天ぷら盛り合わせ、焼き茄子、枝豆と海老のしんじょ、トマトと玉子のさっぱり清汁、特製デザートをご用意しました。
ちらし寿司は、鰻、オクラ、枝豆などを散りばめ、星空に見立てました。
また、旬の鰯、茄子などもいただき、皆さま、お腹いっぱいになり、大満足でした!



春のいちごまつり

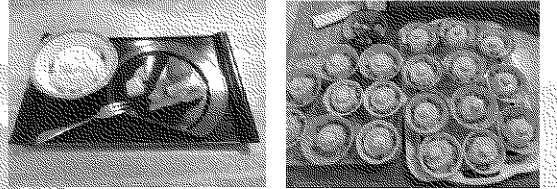
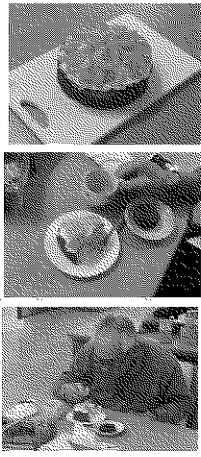
四月十三日

特養(西北二丁目)で、「いちご」を使ったデザートを作りました。今年も、予定していた「いちご狩り」が中止となり、皆さん、とても残念そうにされていたので、少しでも季節感を楽しんでいたきたいと思い企画しました。「これで良いんかな?」「次はどうするの?」と、職員に確認しながら、丁寧に飾りつけをしていただきました。もちろん、美味しくいただきました!

ケーキ作りレク

五月八日

ショートステイで、レクリエーションを兼ねてケーキ作りをしました。美味しく召し上がっていただける様子を見て、職員も元気をいただきました。やはり行事やレクリエーションは、普段とは違う表情が見ることができるので、やり甲斐があります。早く新型コロナウイルスが終息し、様々な行事ができるようになってほしいものです。



たこ焼き

五月二十六日

特養(東南二丁目)で、たこ焼きを作りました。コロナの影響で外出できないため、何か楽しんでいただけませんか?と企画させていただきました。たこ焼きの具は、チーズ、ウィンナー、キャベツをご用意しました。ご利用者様にも、手伝っていただき、丁寧にクルクルと回していただきました。とても、喜んでいただきました。



リモートレク

デイサービスでは、ライブ中継で、六月十九日にクラシックコンサート、六月二十七日に落語会を、ご覧いただきました。美しい音色に聞き入ったり、小話や落語で笑いがこぼれていました。



新人職員紹介

医務室
看護職員(四月一日採用)
北埜 優子



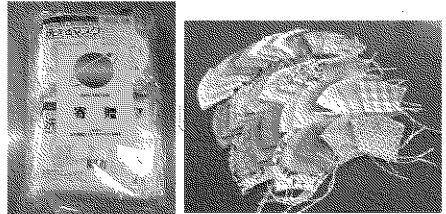
ヘルパーステーション
訪問介護員(四月一日採用)
奥野 晴美



明るく、楽しく、元氣よく!
を信念に全力で頑張ります!

感謝のマスク

特養をご利用のご家族様より、手作りの布製マスクを頂戴しました。また、24時間テレビチャリティ委員会様をはじめ取引業者様からも寄贈いただきました。さらに、県や市からも配布していただいております。



【編集後記】今年も、コロナ禍における非常事態宣言により、お花見やいちご狩りなどが中止となりました。今後、夏祭りを8/4(火)、敬老祝賀会を9/15(火)に予定しておりますが、感染予防対策をとりながら、独自開催とさせていただきます。ご家族様並びに関係者の皆様にはご来所をご遠慮いただくこととなりますが、何卒、ご理解の程、お願い申し上げます。



社会福祉法人 湖青福祉会
ケアタウンからさき

【住所】〒520-0004

滋賀県大津市見世一丁目17番1号

【電話番号】077-511-6222 (代表)

077-511-6226

(居宅介護支援センター直通)

【E-Mail】karasaki@kosei-f.jp

【ホームページ】http://www.kosei-f.jp

第44号

夏秋号

あおぞら

法人理念

私たちはおひとりおひとりのご利用者様に、福祉・介護・医療の総合サービスを提供することにより、“笑顔のある暮らし”が実現できるようお手伝いすることで、社会貢献します。

敬老祝賀会



九月十五日(火)
例年なら、ご家族様、ご来賓の方をお招きし、演奏会などの催しを行っていましたが、今年は、コロナ禍のため、一堂に会することができず、各ユニットにおいて、最高齢の方を表彰させていただきました。
表彰式には、職員が長寿の神「寿老人」と獅子舞に扮して、一緒にお祝いしました。

敬老の特別食

敬老祝賀会に合わせて「祝い膳」をご用意しました。
・帆立と舞茸のポン酢和え
・天ぷら盛り合わせ
・さつま芋しんじょ
・祝い赤飯
・松茸のお吸い物
・特製デザート
秋を感じさせるお料理が並び、どれも美味しいと好評でした。

夏祭り(テイスサービス)

八月四日(火)
例年より規模を縮小し、感染予防対策をした上で、「夏祭り」を開催しました。
ご利用者様の笑顔や真剣にヨーヨーを釣る表情を見てみると、私達も自然と笑みがこぼれました。
普段のおやつの代わりに、たこ焼き、たこせん、かき氷、アイスクリームをご用意し、お好きなものを選んでいただきました。
「あちこちから『おいしいです!』と声が聞こえたり、緑日も楽しんでいただきました。」



夏祭り (特養・ショートステイ)

八月四日(火)
 今年は、規模を縮小し、感染予防対策をした上で実施しました。
 ゲームは、職員手作りのドラえもん玉入れ、職員手製のマスク釣り、輪投げをしました。
 また、おやつ代わりに、たこ焼き、たこせん、かき氷、アイスクリーム、ジュースをご用意し、好きなものを選んでいただきました。
 今回、移動はせずに、それぞれのユニットで過ごすことになりましたが、お祭り気分を味わっていただくことができました。

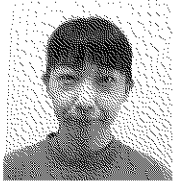


新・内部研修

今年度の内部研修会は、コロナ感染予防対策として、会議室等で集まることを避け、書面で実施しています。
 すでに、リスクマネジメン
 ト・食中毒予防、タミナ
 ケア・身体拘束廃止について、全職員を対象に、問題用紙を配布し、回答してもらおう形で実施してきました。
 これも、コロナ禍における「新たな様式」だと思えます。当面、この形で実施していきたいと思えます。

新人職員紹介

介護老人福祉施設
 介護職員(九月一日採用)
 今堀 祥子



ご利用者様の声なき声に気づき、温かい介護を目指します。よろしくお願ひ致します。



九月十五日(火)

九月一日で創立十七周年を迎えました。
 毎年、この時期に、永年勤続者(十年・五年)の表彰式を行っています。
 今年は、十年が二名、五年が九名でした。
 これからも、ますます活躍していただき、長く勤めていただきたいと思います。



手作りマスク



特養をはじめ、サービスをご利用中のご家族様より、手作りの布製マスクを頂戴しました。
 大切に使用していただき、今後も感染予防に努めて参ります。ありがとうございます！



【編集後記】今年も残り1ヶ月余りとなりました。コロナ禍における感染予防対策として、検温、手洗い、消毒、マスクの着用、換気等を徹底しております。その中で、企画、催事等は、工夫して実施しているところです。面会も制限させていただいており、ご不便をおかけしておりますが、引き続き、ご理解とご協力の程、よろしくお願い申し上げます。



社会福祉法人 湖青福祉会
ケアタウンからさき

【住所】〒520-0004

滋賀県大津市見世一丁目17番1号

【電話番号】077-511-6222 (代表)

077-511-6226

(居宅介護支援センター直通)

【E-Mail】karasaki@kosei-f.jp

【ホームページ】http://www.kosei-f.jp

第45号

冬号

法人理念

私たちはおひとりおひとりのご利用者様に、福祉・介護・医療の総合サービスを提供することにより、「笑顔のある暮らし」が実現できるようお手伝いすることで、社会貢献します。

あおぞら



毎月、書道教室を第一水曜日に開催しています。皆さま、真剣に取り組んでおられます。

書道教室



令和三年 丑年



「春如海」(はるうみのことし)

春海のように平穏な一年でありますようにという意味です。

以前、施設をご利用いただいていた方のご家族様が毎年書いて下さっています。コロナが早く終息することを願うばかりです。一年間、玄関に置かせていただきます。

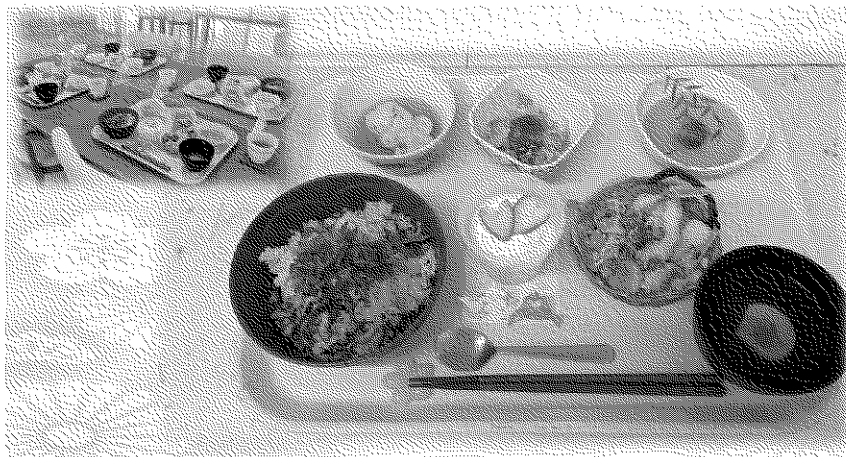


コロナ禍で、イベントや外出などを制限させていただいておりますが、少しでも季節感を感じていただけるように、感染対策をしながら、日々取り組んでおります。皆さま、カメラの前で、いい表情をされていました。

お雑さんの前で、ハイポーズ！

ひな祭りの特別食

三月三日(水) ひな祭りに合わせて、特別食をご用意し「桃の節句」を祝いました。献立は、毎年好評のかに散らし寿司をはじめ、春の天ぷら盛り合わせ、桜えびとキャベツの梅肉和え、筍と菜の花のしんじょ、五目のしんじょ、すまし汁、懐かしプリンでした。彩り鮮やかで、春の訪れを感じる内容でした。ポリウムもあり、お腹もいっぱいになりました。



節分の特別食

二月二日（火）
 節分に合わせて、特別食をご用意させていただきました。
 内容は、恵方巻き寿司、穴子押し寿司、稲荷寿司、揚げ物
 和え物、蒸し物、鱈つみれ汁、特製デザートで、とても好評
 でした。
 また、元気いっぱい鬼を退治していただきました。



バレンタインデーのおやつ作り

おやつにひと手間かけて、バレンタインを楽しみました。
 各ユニットで工夫しながら、プチイベントを行っています。



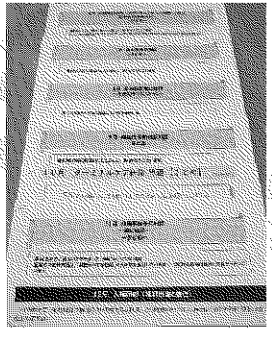
クリスマス特別食

十二月二十五日（金）
 昼食にクリスマスMASの行事食をご用意させていただきました。
 内容は、握り寿司の盛り合わせ、煮物、冷菜、汁物、特製デザートです。
 握り寿司は、毎回好評で、食べやすい大きさに握っていただいています。蟹や無など旬の食材を盛り込み、冬の味覚を味わうことができました。



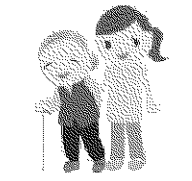
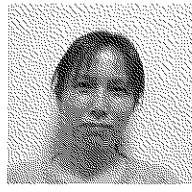
新・内部研修

今年度の内部研修会は、コロナ感染予防対策として、会議室等で集まることを避け、「新しい様式」として書面で実施しています。
 リスクマネジメント・食物中毒予防・身体拘束廃止・感染症対策・ターミナル・介護事故予防・人権問題等について、全職員を対象に、問題用紙を配布し、多くの職員から回答を得ることができました。
 今後、研修委員会が中心となり、当面はこの形で実施していきたいと考えております。

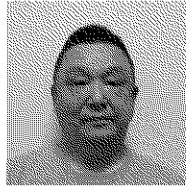


新人職員紹介

デイサービスセンター
 介護職員（十一月十五日採用）
 谷口 久美子
 利用者様に寄り添い、安心感のある介護を目指します。よろしくお祈いします。

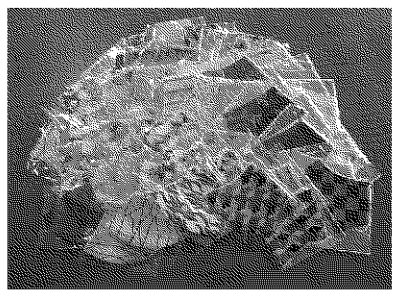


事務部
 運転手（十一月二十七日採用）
 吉野 英一
 コロナ禍の中、三ヶ月が経ちました。安全運転と感染予防に努めて頑張ります。



手作りマスク

特養をはじめ、サービスをご利用の中のご家族様より、手作りの布製マスクを頂戴しました。
 大切に使用していただき、今後も感染予防に努めて参ります。
 人気アニメの柄もあり、職員にも人気です。
 いつもありがとうございます！



編集後記

新型コロナウイルスとの闘いが始まって早一年が過ぎました。日々、感染対策を講じ、緊張感をもって過ごしてきました。現在も面会やイベント等は制限又は中止させていただいております。ようやくワクチン接種の話も出てきましたが、終息には、まだ時間がかかりそうです。コロナ禍の中、これからもご利用者様の暮らしを支えていきたいと思っております。今後とも皆様のご理解ご協力をお願い致します。

資料 8 職種別職員数

令和2（2020）年度
社会福祉法人湖青福祉会 職種別職員数（各月1日付け）

資料8

職種 形態		施設長	医師	介護職員	看護職員	相談員	介護支援専門員	訪問介護員	事務職員	栄養士	調理師	合計	比率
令和2年4月	常勤職員	3人	0人	43人	6人	3人	5人	2人	6人	1人	委託	69人	55%
	非常勤職員	0人	0人	35人	5人	0人	1人	6人	6人	0人	委託	53人	42%
	嘱託	0人	3人	0人	0人	0人	0人	0人	0人	0人	0人	3人	2%
	合計	3人	3人	78人	11人	3人	6人	8人	12人	1人	0人	125人	100%
令和2年5月	常勤職員	3人	0人	43人	6人	3人	5人	2人	6人	1人	委託	69人	55%
	非常勤職員	0人	0人	35人	5人	0人	1人	6人	6人	0人	委託	53人	42%
	嘱託	0人	3人	0人	0人	0人	0人	0人	0人	0人	0人	3人	2%
	合計	3人	3人	78人	11人	3人	6人	8人	12人	1人	0人	125人	100%
令和2年6月	常勤職員	3人	0人	41人	6人	3人	5人	2人	6人	1人	委託	67人	54%
	非常勤職員	0人	0人	35人	5人	0人	1人	6人	6人	0人	委託	53人	43%
	嘱託	0人	3人	0人	0人	0人	0人	0人	0人	0人	0人	3人	2%
	合計	3人	3人	76人	11人	3人	6人	8人	12人	1人	0人	123人	100%
令和2年7月	常勤職員	3人	0人	41人	6人	3人	5人	2人	6人	1人	委託	67人	55%
	非常勤職員	0人	0人	34人	5人	0人	1人	6人	6人	0人	委託	52人	43%
	嘱託	0人	3人	0人	0人	0人	0人	0人	0人	0人	0人	3人	2%
	合計	3人	3人	75人	11人	3人	6人	8人	12人	1人	0人	122人	100%
令和2年8月	常勤職員	3人	0人	41人	6人	3人	5人	2人	6人	1人	委託	67人	55%
	非常勤職員	0人	0人	34人	5人	0人	1人	6人	6人	0人	委託	52人	43%
	嘱託	0人	3人	0人	0人	0人	0人	0人	0人	0人	0人	3人	2%
	合計	3人	3人	75人	11人	3人	6人	8人	12人	1人	0人	122人	100%
令和2年9月	常勤職員	3人	0人	42人	6人	3人	5人	2人	6人	1人	委託	68人	55%
	非常勤職員	0人	0人	34人	5人	0人	1人	6人	6人	0人	委託	52人	42%
	嘱託	0人	3人	0人	0人	0人	0人	0人	0人	0人	0人	3人	2%
	合計	3人	3人	76人	11人	3人	6人	8人	12人	1人	0人	123人	100%
令和2年10月	常勤職員	3人	0人	42人	6人	3人	5人	2人	6人	1人	委託	68人	56%
	非常勤職員	0人	0人	33人	5人	0人	1人	6人	6人	0人	委託	51人	42%
	嘱託	0人	3人	0人	0人	0人	0人	0人	0人	0人	0人	3人	2%
	合計	3人	3人	75人	11人	3人	6人	8人	12人	1人	0人	122人	100%
令和2年11月	常勤職員	3人	0人	42人	6人	3人	5人	2人	6人	1人	委託	68人	56%
	非常勤職員	0人	0人	32人	5人	0人	1人	6人	6人	0人	委託	50人	41%
	嘱託	0人	3人	0人	0人	0人	0人	0人	0人	0人	0人	3人	2%
	合計	3人	3人	74人	11人	3人	6人	8人	12人	1人	0人	121人	100%
令和2年12月	常勤職員	3人	0人	44人	6人	3人	5人	2人	6人	1人	委託	70人	56%
	非常勤職員	0人	0人	32人	5人	0人	1人	6人	7人	0人	委託	51人	41%
	嘱託	0人	3人	0人	0人	0人	0人	0人	0人	0人	0人	3人	2%
	合計	3人	3人	76人	11人	3人	6人	8人	13人	1人	0人	124人	100%
令和3年1月	常勤職員	3人	0人	44人	6人	3人	5人	2人	6人	1人	委託	70人	57%
	非常勤職員	0人	0人	31人	5人	0人	1人	6人	7人	0人	委託	50人	41%
	嘱託	0人	3人	0人	0人	0人	0人	0人	0人	0人	0人	3人	2%
	合計	3人	3人	75人	11人	3人	6人	8人	13人	1人	0人	123人	100%
令和3年2月	常勤職員	3人	0人	44人	6人	3人	5人	2人	6人	1人	委託	70人	57%
	非常勤職員	0人	0人	31人	5人	0人	1人	6人	7人	0人	委託	50人	41%
	嘱託	0人	3人	0人	0人	0人	0人	0人	0人	0人	0人	3人	2%
	合計	3人	3人	75人	11人	3人	6人	8人	13人	1人	0人	123人	100%
令和3年3月	常勤職員	3人	0人	45人	6人	3人	5人	2人	6人	1人	委託	71人	57%
	非常勤職員	0人	0人	31人	5人	0人	1人	6人	7人	0人	委託	50人	40%
	嘱託	0人	3人	0人	0人	0人	0人	0人	0人	0人	0人	3人	2%
	合計	3人	3人	76人	11人	3人	6人	8人	13人	1人	0人	124人	100%
年度平均	常勤職員	3.0人	0.0人	42.7人	6.0人	3.0人	5.0人	2.0人	6.0人	1.0人	委託	68.7人	55.8%
	非常勤職員	0.0人	0.0人	33.1人	5.0人	0.0人	1.0人	6.0人	6.3人	0.0人	委託	51.4人	41.8%
	嘱託	0.0人	3.0人	0.0人	0.0人	0.0人	0.0人	0.0人	0.0人	0.0人	0.0人	3.0人	2.4%
	合計	3.0人	3.0人	75.8人	11.0人	3.0人	6.0人	8.0人	12.3人	1.0人	0.0人	123.1人	100.0%