

平成28年度事業報告

社会福祉法人 神聖会

目 次

本部及び共通事項	5
1 理事会及び評議員会開催内容	5
2 補助金及び助成金・寄付関係	6
3 各施設の人事関係	6
広報委員会	7
衛生委員会	7
研修委員会	7
特別養護老人ホーム菊華園	10
1 入退所状況（既存）	10
2 実績（既存）	11
3 入居者の状況（既存）	12
4 年間行事（既存）	14
5 ボランティア（全体）	15
6 医療関係（全体）	16
7 栄養課（全体）	17
特別養護老人ホーム菊華園（ユニット型）	20
1 入退所状況（ユニット）	20
2 実績（ユニット）	21
3 入居者の状況（ユニット）	22
4 年間行事（ユニット）	24
菊華園ショートステイサービス	25
1 実績	25
2 介護支援型短期宿泊事業	27
菊華園デイサービスセンター	28
1 サービス実施状況	28
菊華園居宅介護支援センター	31
1 登録者数の推移について	31
2 新規及び廃止登録者について	31
3 介護（予防）給付実績について	32
4 要介護区分内訳	33
5 利用サービスについて	34
6 介護認定調査について	34
在宅介護支援センター菊華園	35
1 実施目標	35
2 実施内容	35
3 年間実績報告	36
Ⅰ 年間相談	36
Ⅱ 申請代行件数	39
Ⅲ その他 独自活動の状況	39

ケアハウス菊華園	41
運営及び全体について	41
(表1) 月別入居状況	41
(表2) 地域別入居者状況	41
(表3) 退去状況	42
(表4) 年齢別入居者状況	42
(表5) 在宅福祉サービス利用状況	42
(表6) 要介護認定状況	42
(表7) ケアサービス利用人数(送迎)	43
(表8) 行事实績状況	43
(表9) クラブ活動実施状況	44
(表10) 年間入院診療科別延人数	44
夢の庄デイサービスセンター	45
1 利用状況	45
2 介護度別利用実人数	46
3 新規・廃止者数	47
4 廃止理由	47
5 地域別利用者率	48
6 入浴	48
7 食事	48
8 年間行事	49
夢の庄ショートステイサービス	50
1 利用状況	50
2 介護度別	51
3 新規・廃止者の一覧	52
4 地域別集計	52
5 委員会活動	53
6 年間行事について	56
夢の庄居宅介護支援センター	57
1 登録者と請求者	57
2 新規・廃止者の一覧	57
3 要介護度別利用者	57
4 市町村別登録者数	58
5 事業者別利用者数一覧(上段/数:下段/%)	58
特別養護老人ホームアンスリール	59
1 入退所状況	59
2 実績	59
3 入居者の状況	60
4 栄養課	65
5 個別機能訓練	66
アンスリールショートステイサービス	69
1 実績	69

アンスリール居宅介護支援センター	70
1 登録者数の推移について	70
2 新規登録者について	70
3 登録廃止者について	71
4 介護（予防）給付実績について	71
5 要介護区分内訳	72
6 利用サービスについて	73
7 介護認定調査について	74
アンスリール保育園	75
1 利用実績	75
2 年間行事	76

本部及び共通事項

1 理事会及び評議員会開催内容

(1) 理事会 定数理事6名

開催日	出席者数	主な議題内容	備考
H28.5.25	理事6名	平成27年度事業報告 平成27年度各拠点区分決算の認定 京葉銀行からの設備整備資金の借り入れについて	115回
H28.6.20	理事5名	特別養護老人ホーム菊華園・ケアハウス菊華園空調設備更新工事の契約の締結について	116回
H28.11.21	理事5名	報告事項 ①平成28年度社会福祉法人等指導監査の結果について ②特別養護老人ホーム菊華園・ケアハウス菊華園空調追加工事について 千葉銀行からの運営資金の借り入れについて	117回
H28.12.27	理事5名 監事2名	地域包括支援センター新規事業について 在宅介護支援センター菊華園の事業廃止について 社会福祉法人一部改正による定款変更について 評議員選任・解任委員会運営細則(案)について	118回
H29.1.31	理事6名 監事1名	平成28年度各拠点区分第一次補正予算案 評議員選任・解任委員会の委員の選任について	119回
H29.3.14	理事6名	定款変更について(介護予防支援事業の追加)	120回
H29.3.24	理事6名 監事1名	平成28年度各拠点区分第二次補正予算案 平成29年度事業計画(案) 平成29年度各拠点区分予算案 旅費・報酬規程の一部改正について 評議員選任候補者等の提案について	121回

(2) 評議員会 定数13名

開催日	出席者数	主な議題内容	備考
H28.5.25	9名	平成27年度事業報告 平成27年度各拠点区分決算の認定	78回
H28.12.27	11名	地域包括支援センター新規事業について 在宅介護支援センター菊華園の事業廃止について 社会福祉法人一部改正による定款変更について 評議員選任・解任委員会運営細則(案)について	79回
H29.1.31	12名	平成28年度各拠点区分第一次補正予算案	80回
H29.3.14	11名	定款変更について(介護予防支援事業の追加)	81回
H29.3.24	12名	平成28年度各拠点区分第二次補正予算案 平成29年度事業計画(案) 平成29年度各拠点区分予算案	82回

	旅費・報酬規程の一部改正について	
--	------------------	--

2 補助金及び助成金・寄付関係

国及び県

(1) 民間社会福祉施設整備資金借入金補助金・利子補給金	1,024,080 円
(2) 民間老人福祉施設職員設置費補助金	2,643,840 円
(3) 軽費老人ホームサービス提供費補助金	23,015,000 円
(4) 両立支援等助成金（運営費）	5,903,000 円

3 各施設の人事関係

施設及び事業所	職 種	退職		採用		年度末在籍	
		常勤	非常勤	常勤	非常勤	常勤	非常勤
特別養護老人ホーム菊華園	介護職員	0	1	0	0	17	16
	看護職員及びPT	0	0	0	0	4	2
	その他	0	0	1	0	6	5
特別養護老人ホーム菊華園 (ユニット型)	介護職員	1	2	1	0	9	14
	その他	0	0	0	0	0	2
菊華園デイサービスセンター	介護職員	1	0	0	0	5	6
	看護職員及びPT	0	1	1	0	1	2
	その他	0	1	0	0	2	3
菊華園居宅介護支援センター	ケアマネジャー	0	0	0	0	3	0
在宅介護支援センター菊華園	相談員	0	0	1	0	1	0
ケアハウス菊華園	介護職員	0	0	0	0	2	0
	その他	1	0	0	0	2	0
夢の庄デイサービスセンター	介護職員	2	0	0	0	2	4
	看護職員	1	0	1	0	1	0
	その他	0	2	0	1	3	3
夢の庄ショートステイサービス	介護職員	2	1	3	1	10	4
	看護職員	0	0	0	1	2	1
	その他	0	1	0	1	1	6
夢の庄居宅介護支援センター	ケアマネジャー	0	0	0	0	2	0
特別養護老人ホームアンスリール	介護職員	1	2	1	3	22	16
	看護職員及びPT	1	0	0	1	2	4
	その他	1	0	0	1	5	1
	保育士	0	0	0	1	3	5
アンスリール居宅介護支援センター	ケアマネジャー	0	0	0	0	1	0
合 計		11	11	9	10	106	94

※常勤から非常勤、非常勤から常勤への変更、施設及び事業所間の移動等は退職、採用に含めず。

職員永年勤続20年表彰者 (6名) 渡辺正明 佐瀬恵子 新井智佐子 中村博信 江田享子 大塚章子

職員永年勤続10年表彰者 (8名) 小関麻喜子 鈴木恵美 江成愛 林直美 柘植貴子 伊藤友美

広報委員会

広報誌（菊の里から）

発行日	第37号 H28.8.1		第38号 H29.1.1
制作部数	1400部		1400部
紙面内容	1面	ケアハウス 贅沢食事と優雅バラツアー	第一回はしずるぴっく大会
	2面	菊華園ユニット 天望回廊の眺めは？	デイサービス メイド喫茶大盛況！
	3面	菊華園特養 動物大好きー泊旅行	アンスリール 奏でる調べはオーケストラ（？）
	4面	アンスリール ぶらり動物園の旅	栄養課 みかんの秘密教えます。
	5面		菊華園特養 これが私達の楽しみ方
	6面	会計報告	ケアハウス 原宿・巣鴨GO♪
	7面	どうすれば防げるの？『熱中症予防』 鍼灸マッサージははじめました。	菊華園ユニット 合同千葉ニュータウン ツアー
	8面	夢の庄 ピクニックin 雲井岬つつじ公 園・成田空港バスツアー	夢の庄 実りの秋は、おいしい秋 第一回文化祭開催
配布先	市役所	100部	100部
	家族	400部	400部
	菊華園	400部	400部
	夢の庄	300部	300部
	アンス	200部	200部

衛生委員会

（1）健康診断

菊華園		夢の庄		アンスリール	
実施日	実施人数	実施日	実施人数	実施日	実施人数
5/28	102	7/21	40	6/27	57
11/10	40	12/26	12	12/22	25

（2）インフルエンザ予防接種

	菊華園全体	夢の庄全体	アンスリール全体
実施人数	98	43	57

研修委員会

（1）外部研修 菊華園

研修名	実施月日	対象者	参加人数
認知症介護実践研修	5/23・26	介護	1
高齢者福祉施設長・事務担当者研修会	6/13	施設長	1

キャリアデザイン研修ブローグ基調研修	6/15,7/26・27	介護	1
給食施設管理者及び従事者講習会	6/22	管理栄養士	1
クレーン対応スキルアップ研修	7/20	相談員	1
養護部会ケアハウス・経費部会合同	7/26	主任介護	1
傾聴基礎研修	8/2	介護	1
喀痰吸引等指導養成講習会	8/3・4	看護師	1
頭と身体で覚える排泄ケア実践研修	8/9	介護	2
介護支援専門員専門課程Ⅱ・更新後期第Ⅰ期	8/10,9/5・6・23・24・25	介護支援専門員	2
拘縮・褥瘡予防ケア研修	8/19・20	理学療法士	1
感染症対策研修	8/24	主任介護	1
職員の定着応援研修	8/31	主任介護	1
リスクマネジメント研修	10/12	副主任介護	1
病院・福祉施設等給食施設従事者研修会	10/13	管理栄養士	1
栄養（給食）職員研修会	10/19	管理栄養士	1
コーチングスキル研修	10/28	副主任介護	1
老人福祉施設長・事務担当者研修会	10/31	施設長	1
チームビルディング研修	11/17	介護	1
居宅介護支援専門員現任研修	11/16	介護支援専門員	1
高齢者虐待防止対策研修	11/19	相談員	1
印旛地区部会第2回研修会	11/26	看護師	1
社会福祉法人制度改正対策セミナー	12/8	施設長	1
社会福祉法人制度改正対策セミナー「後期」	12/13	施設長	1
主任介護支援専門員研修	12/8,1/9・17・21・29,2/8	介護支援専門員	1
退職手当共済制度実務研修会	1/24	事務	1
公正採用選考人啓発推進員研修会	1/27	施設長	1
防火管理者等研修会	2/17	事務	1

(2) 外部研修 夢の庄

研修名	実施年月日	対象者	参加人数
安全運転管理者講習	7/28	管理者	1
E式合同考課者研修会	10/5	指導職員	1
介護記録の書き方研修 新人職員編	10/17	介護職員	1
マネジメント能力向上研修	10/20	介護職員	1
千葉県研究大会	11/2	管理者	2
在宅生活を支えるデイサービス これからの戦略を考える	11/24	相談員	1
エルダー・メンダー制度導入と効果的な運用	2/23	管理者	1
水害・土砂災害への備えに関する要配慮利用者	3/7	管理者	1

施設の管理者向け説明会			
-------------	--	--	--

(3) 外部研修 アンスリール

研修名	実施月日	対象者	参加人数
介護職のための良くわかる医学知識講座	4/9	介護・看護職員	1
第2回管理栄養士実務研修委員会	4/18	管理栄養士	1
専門研修課程Ⅰ	5/18・27	介護支援専門員	1
認知症介護実践研修（実践者研修）	5/23・26	介護職員	1
介護支援専門員 専門研修課程Ⅰ	6/2・7・19・21・27	介護支援専門員	1
平成28年度実務研修委員会	6/14	管理栄養士	1
新規採用職員合同研修会	6/21	介護職員	3
給食施設管理者・従事者研修会	6/22	管理栄養士	1
千葉県栄養士会福祉事業部研修会	7/6	管理栄養士	2
チャイルドサマーセミナー	7/26	保育士	2
介護支援専門員 専門研修課程Ⅰ	7/9・12・19・30	介護支援専門員	1
平成28年度実務研修委員会	7/13	管理栄養士	1
施設における感染症対策研修	8/24	介護職員	1
平成28年度実務研修委員会	9/6	管理栄養士	1
社会福祉施設における食中毒・感染症対策研修会	9/21	介護職員	1
千葉県ユニットケア研修	10/3～5	介護職員	1
E 式合同考課者研修会（東京会場）	10/5	指導職員	2
病院・福祉施設等給食施設従事者研修会	10/13	管理栄養士	1
栄養（給食）職員研修会	10/19	管理栄養士	2
千葉県高齢者福祉研究大会	11/2	介護職員・管理栄養士	7
千葉県ユニットケア研修	11/7～11	介護職員	1
「施設介護支援専門員」現任研修	12/8	介護支援専門員	1
メディケアフーズ展	1/26	管理栄養士	2
高齢者福祉施設での看護職員の役割とこれからの介護・福祉について	2/1	看護職員	1
千葉県ユニットケア研修	2/16	介護職員	1
厨房設備機器展	2/22	管理栄養士	2

特別養護老人ホーム菊華園

1 入退所状況（既存）

（表1）月別入退所者数（既存）

	4月	5月	6月	7月	8月	9月	10月	11月	12月	1月	2月	3月	合 計
入 所	1	1	0	2	0	2	1	1	0	2	3	0	13
退 所	1	0	2	0	0	2	1	2	1	2	1	2	14

旧措置からの入所者が4名退所された。 入所者の平均年齢は81.2 歳、退所者の平均年齢は87.1 歳である。

（表2）入退所者別介護度別内訳（既存）

入所	男性	女性	計
要介護 1	0	0	0
要介護 2	0	0	0
要介護 3	2	4	6
要介護 4	4	1	5
要介護 5	0	2	2
計	6	7	13

退所	男性	女性	計
要介護 1	0	0	0
要介護 2	0	0	0
要介護 3	1	2	3
要介護 4	0	4	4
要介護 5	1	6	7
計	2	12	14

新規利用者のうち要介護度4、5の占める割合は53.8%

新規利用者の平均介護度が3.7、退所者の平均介護度は4.3 である

（表3）入所者申込者数（全体）

平成29年度3月31日現在	40
---------------	----

(表4) 入所前/退所後の居所内訳 (既存)

入所前居所	人数 (13)
居宅 (菊華園ロングショート含まず)	1
菊華園ロングショートステイ利用	6
医療機関	1
介護老人保健施設	4
その他 (有料・サ高住等)	1

退所後居所	人数 (14)
死亡	5
医療機関入院 (療養型へ転院を含む)	9

2 実績 (既存)

(表1) 月別在所者数 (既存)

4月	5月	6月	7月	8月	9月	10月	11月	12月	1月	2月	3月	平均
49	49	50	48	50	50	50	49	48	47	47	49	48.8

(表2) 月別在所者延数 (既存)

4月	5月	6月	7月	8月	9月	10月	11月	12月	1月	2月	3月	平均
1485	1537	1455	1534	1550	1491	1538	1465	1473	1475	1349	1517	1489.1

(表3) 月別入院日数 (既存)

4月	5月	6月	7月	8月	9月	10月	11月	12月	1月	2月	3月	平均
91	110	141	135	170	193	176	274	197	175	158	210	169.2

(表4) 月別外泊日数 (入院以外) (既存)

4月	5月	6月	7月	8月	9月	10月	11月	12月	1月	2月	3月	平均
1	1	1	0	0	0	0	0	3	5	0	0	0.9

(表5) 月別利用者延数 (既存)

4月	5月	6月	7月	8月	9月	10月	11月	12月	1月	2月	3月	平均
1393	1426	1313	1399	1380	1298	1362	1191	1273	1295	1191	1307	1319.0

3 入居者の状況（既存）

（表1）保険者別人数（既存）

保険者	白井市	印西市	八千代市	市川市	栄町	足立区	佐倉市	江戸川区	合 計
人 数	38	4	1	1	1	1	1	1	48
比率（％）	79.2%	8.2%	2.1%	2.1%	2.1%	2.1%	2.1%	2.1%	100%

（表2）平均介護度（既存）

4月	5月	6月	7月	8月	9月	10月	11月	12月	1月	2月	3月	平 均
3.67	3.70	3.64	3.61	3.70	3.77	3.82	3.74	3.82	3.84	3.78	3.79	3.74

（表3）介護度別人数（既存）

	4月	5月	6月	7月	8月	9月	10月	11月	12月	1月	2月	3月	構成比
要介護1	2	2	2	2	2	2	2	2	2	2	2	2	4.0%
要介護2	3	3	3	3	3	3	3	3	3	2	2	2	5.5%
要介護3	16	14	14	14	14	13	11	12	11	12	13	12	26.0%
要介護4	16	19	20	20	20	20	19	15	15	16	16	17	35.6%
要介護5	13	12	11	11	11	14	16	18	17	17	17	16	28.9%

（表4）年齢別の状況（既存）

3月31日現在

年齢	～64	65～69	70～74	75～79	80～84	85～89	90～94	95～99	100～	合 計
男 性	1	1	3	4	0	1	1	2	0	13
女 性	1	1	1	2	7	9	10	4	0	35
合 計	2	2	4	6	7	10	11	6	0	48

男性：最低年齢 60歳 最高年齢 96歳

女性：最低年齢 61歳 最高年齢 99歳

(表5) 平均年齢（既存）

男 性	女 性	全体平均
80.0 歳	86.0 歳	84.5 歳

(表6) 日常生活自立度（既存）

認知症高齢者の日常生活自立度

3月在籍者

	自立	I	Ⅱa	Ⅱb	Ⅲa	Ⅲb	Ⅳ	M	合計
男性	0	0	2	5	3	0	2	1	13
女性	0	0	0	6	17	0	11	1	35
合計	0	0	2	11	20	0	13	2	48

障害高齢者の日常生活自立度

3月在籍者

	自立	J1	J2	A1	A2	B1	B2	C1	C2	合計
男性	0	0	0	0	2	3	5	2	1	13
女性	0	0	0	1	7	3	9	5	10	35
合計	0	0	0	1	9	6	14	7	11	48

(表7) 入所者介護状況（既存）

① 移動	男性	女性	合計
自力歩行	1	3	4
杖歩行	1	3	4
手引き歩行	1	3	4
車椅子	8	22	30
寝たきり	2	4	6
合 計	13	35	48

② 食事	男性	女性	合計
自 立	9	12	21
一部介助	1	5	6
全介助	1	14	15
胃腸経管	2	4	6
合 計	13	35	48

(表5) 平均年齢（既存）

③ 排泄ケア	男性	女性	合計
自 立	4	3	7
トイレ誘導	5	13	18
オムツ交換	4	19	23
合 計	13	35	48

④ 入 浴	男性	女性	合計
手引き・見守り	2	6	8
シャワーチェアー	6	9	15
ストレッチャー	5	20	25
合 計	13	35	48

4 年間行事（既存）

（表1）年間行事表 （ショート利用者含む）（既存）

実施月	行事名	既存参加人数	実施月	行事名	既存参加人数
4月	お花見	45	11月	紅葉狩り（清水公園）	3
5月	一泊旅行（栃木市）	3	12月	餅つき	15
6月	日帰り旅行（茨城フラワーパーク）	3		クリスマス	64
7月	納涼会	65	1月	初詣	30
8月	野球観戦（QVC マリンフィールド）	3	2月	節分	30
9月	敬老会	65	3月	外食ツアー	5
10月	外出（千葉市動物公園）	3			

(表2) レクリエーション参加人数 (既存)

	日 舞	園芸	カラオケ	季節装飾作り	足浴	その他	合 計
4 月	0	0	15	50	0	35	100
5 月	14	0	18	64	0	25	121
6 月	13	25	17	40	14	16	125
7 月	0	16	16	56	0	16	104
8 月	16	15	6	45	0	25	107
9 月	11	13	18	54	0	30	126
10 月	0	13	17	50	0	24	104
11 月	16	9	16	43	0	23	107
12 月	20	13	8	60	0	25	126
1 月	0	5	15	65	0	26	111
2 月	21	5	17	56	0	15	114
3 月	20	25	16	40	0	0	101
合 計	131	139	179	623	14	260	1346

※その他（パチンコ、風船バレー、書道、シャボン玉、お手玉、正月遊び（福笑い、コマ回し）、日光浴、スタンプ、ボウリング
的入れ、折り紙、お散歩、体操、工作）

5 ボランティア (全体)

(表1) ボランティア延人数

	4 月	5 月	6 月	7 月	8 月	9 月	10 月	11 月	12 月	1 月	2 月	3 月	合 計
日舞	0	0	15	0	0	12	0	0	12	0	0	10	49
日舞	0	13	0	0	6	0	0	10	0	0	7	0	36
カラオケ	7	8	6	7	7	7	7	7	7	7	6	7	83
その他	2	3	3	45	2	3	2	3	41	3	2	3	112
合 計	9	24	24	52	15	22	9	20	60	10	15	20	280

6 医療関係（全体）

（表1）疾病別入院件数(全体)

	肺炎	尿路感染	心不全	発熱	脱水	脳梗塞	骨折	胃瘻交換	精査	レベル低下	その他	合計
既存	24	4	3	6	0	1	1	16	1	1	6	63
ユニット	7	8	0	0	6	1	2	0	1	2	5	32
合計	31	12	3	6	6	2	3	16	2	3	11	95

（表2）診療科目別外来受診者（延人数）(全体)

	内科	外科	脳外科	整形外科	皮膚科	眼科	呼吸器	循環器科	耳鼻科	形成外科	精神科	泌尿器科	血液膠原病
奥澤整形外科（外来）	7			3									
北総白井病院	133	29	6	9	17				4	7		30	
白井聖仁会病院	52	8		14		16							
セコメディック病院	14	3	32	7		6	4	11					4
千葉白井病院	29	6		8	11								
鎌ヶ谷総合病院	14												
八千代病院											56		
日本医科大学病院											7		
千葉西総合病院	3												
成田富里徳洲会病院	4												
その他	6				5	2					7		
合 計	262	46	38	41	33	24	4	11	4	7	70	30	4

7 栄養課（全体）

（１） 栄養ケアマネジメント

栄養ケア計画を３ヶ月ごとに見直し、更新・変更、ご家族からサインを頂いた。施設サービス計画と並行して更新できるよう班ごとにサイクルをつくり、アセスメント、カンファレンス等行った。

厚生労働省の示している、低栄養状態のリスク分類に基づき入居者を各リスク（低・中・高）に振り分け、中・高リスク者に対して栄養補助食品の付加などを積極的に行った。毎月各リスクの人数と、入院者数から入院率を割り出した。

（表１）各リスク人数

	4月	5月	6月	7月	8月	9月	10月	11月	12月	1月	2月	3月	合計
低	45	47	49	42	37	40	39	37	36	33	38	36	479
中	30	27	25	32	37	31	29	29	29	30	29	32	360
高	3	3	3	5	6	9	11	12	12	13	11	10	98
合計	78	77	77	79	80	80	79	78	77	76	78	78	937

（表２）入院者数

	4月	5月	6月	7月	8月	9月	10月	11月	12月	1月	2月	3月	合計
低	2	1	1	0	2	0	3	3	2	2	2	1	19
中	4	2	3	3	4	3	3	3	2	2	3	6	38
高	1	1	0	0	1	2	2	2	3	3	1	2	18
合計	7	4	4	3	7	5	8	8	7	7	6	9	75

（表３）入院率

	4月	5月	6月	7月	8月	9月	10月	11月	12月	1月	2月	3月	合計平均
低	4.4%	2.1%	2.0%	0.0%	5.4%	0.0%	7.7%	8.1%	5.6%	6.1%	5.3%	2.8%	4.0%
中	13.3%	7.4%	12.0%	9.4%	10.8%	9.7%	10.3%	10.3%	6.9%	6.7%	10.3%	18.8%	10.6%
高	33.3%	33.3%	0.0%	0.0%	16.7%	22.2%	18.2%	16.7%	25.0%	23.1%	9.1%	20.0%	18.1%
平均	9.0%	5.2%	5.2%	3.8%	8.8%	6.3%	10.1%	10.3%	9.1%	9.2%	7.7%	11.5%	8.0%

(2) 凍結含浸法

凍結含浸調理の軟らかさが日によって違っていたので、粉や水分の量、凍結含浸の手順を見直した。

(3) 給食会議

新しい提案や、今までのルールの見直しを行った。また、日々の献立の中でおいしかったものや、入居者が食べづらかったものを取り上げ、献立に反映した。毎回、凍結含浸・ソフト食1及び2の試食を行い、意見をだし、見た目と味、固さの向上を図った。

(4) 非常食

毎月在庫確認・補充を行い、常に3日分の食糧を備蓄している。運営会議、介護職員会議などで非常食の場所を公表し、厨房職員が不在の夜間に災害が発生しても食事提供が可能であるようにした。

(5) 検食

管理栄養士が不在の時に、昼食時に既存・デイ・医務・ユニットの持ち回り制で検食を始めた。目的の1つとして出来るだけ多くの職員に入居者・利用者がどのような食事を食べているのか、凍結含浸食はどのようなものなのか知ってもらいたいというものがあった。職員の中で凍結含浸食に興味が出てきたという声も聞かれた。

(6) 行事

月一回の行事食は季節のものを取り入れて提供した。昨年度とは異なるメニューを取り入れた。また昨年度と同じメニューでも食材を変更する等工夫した。

(7) 配食

利用者様からのコメントなどを頂き、喜ばれるメニューを多く提供した。

(表4) 月別配食数

	4月	5月	6月	7月	8月	9月	10月	11月	12月	1月	2月	3月	合計
食数	530	527	605	581	636	558	541	519	473	450	452	481	6353
日数	20	19	22	20	22	20	20	20	19	19	20	22	243
平均	26.5	27.7	27.5	29.0	28.9	27.9	27.0	25.9	24.8	23.6	22.6	21.8	26.1

(表5) 過去5年間の食数

年度	平成 24 年度	平成 25 年度	平成 26 年度	平成 27 年度	平成 28 年度
年間食数	9121	9262	8063	7022	6353

食数については、平成 27 年度より年間で 669 食減少した。

(8) 各施設

① ケアハウス

栄養ケアマネジメント対象者は上がってこなかった。2 か月に一度の懇談会にて食事の形態・嗜好・リクエストを聞き取り、要望に答えたメニューの提供を随時行った。また、3 月には聞き取り調査も行った。

② デイサービス

月一の手作りおやつイベントでは、事前にデイサービス職員と相談し、おやつの食材費内で実施できるようにベストフードと相談した。

③ ショートステイ

デイサービスとの併用が多かったため、各部署と連絡を取り合って利用者様にあった食事の提供につなげた。

(9) まとめ

高リスクの入居者の割合は平均 10%である。高リスクになると、入院するリスクも高まり、実際の入院率も高い。

しかし、入院のリスクが比較的少ないとされている中リスクや低リスクで入院する入居者もいる。一度入院してしまうと、大幅に体重を減少させて退院してくるケースが多く、高リスクになり、再び入院してしまう悪循環に陥ってしまう。

高齢という事で、3食きちんと食べていても、急に体調を崩して入院することは十分に予測できる。だからといって毎日の食事をおろそかにせず、今の食事形態で正しいのか見極めること、摂食率を増やすこと、口腔ケアをすすめていかなければならない。また、正しい食事環境を作ることができるように情報を発信していきたい。

特別養護老人ホーム菊華園（ユニット型）

1 入退所状況（ユニット）

（表1）月別入退所者数（ユニット型）

	4月	5月	6月	7月	8月	9月	10月	11月	12月	1月	2月	3月	合 計
入 所	0	0	2	1	1	0	0	0	0	0	1	1	6
退 所	0	1	0	1	0	0	1	0	0	2	0	0	5

入所者の平均年齢は81.0歳、退所者の平均年齢は87.8歳である。

（表2）入退所者別介護度別内訳

入所	男性	女性	計
要介護1	0	0	0
要介護2	0	0	0
要介護3	0	2	2
要介護4	2	1	3
要介護5	0	1	1
計	2	4	6

退所	男性	女性	計
要介護1	0	0	0
要介護2	0	0	0
要介護3	1	0	1
要介護4	0	1	1
要介護5	0	3	3
計	1	4	5

新規利用者のうち要介護度4、5の占める割合は67.0%。平成27年11月より日常生活継続支援加算を算定。

新規利用者の平均介護度が3.8、退所者の平均介護度は4.4である。

(表3) 入所前/退所後の居所内訳

入所前居所	人数 (6)
居宅 (菊華園ロングショート含まず)	1
菊華園ロングショートステイ利用	2
医療機関	0
介護老人保健施設	1
その他	2

退所後居所	人数 (5)
死亡	3
医療機関入院 (療養型へ転院を含む)	2

2 実績 (ユニット)

(表1) 月別在所者数 (ユニット)

4月	5月	6月	7月	8月	9月	10月	11月	12月	1月	2月	3月	平均
28	28	28	29	29	30	30	30	30	30	28	29	29.1

(表2) 月別在所者延数 (ユニット)

4月	5月	6月	7月	8月	9月	10月	11月	12月	1月	2月	3月	平均
840	844	865	895	904	900	912	900	930	923	807	905	885.4

(表3) 月別入院日数 (ユニット)

4月	5月	6月	7月	8月	9月	10月	11月	12月	1月	2月	3月	平均
57	16	0	63	57	57	13	12	79	94	34	26	42.3

(表4) 月別外泊日数 (入院以外) (ユニット)

4月	5月	6月	7月	8月	9月	10月	11月	12月	1月	2月	3月	平均
0	0	0	0	0	0	0	0	0	0	0	0	0

(表5) 月別利用者延数 (ユニット)

4月	5月	6月	7月	8月	9月	10月	11月	12月	1月	2月	3月	平均
783	828	865	832	847	843	899	888	851	829	773	879	843.1

3 入居者の状況（ユニット）

（表1）保険者別人数（ユニット）

3月31日現在

保険者	白井市	印西市	柏市	船橋市	成田市	四街道市	浦安市	足立区	墨田区	神戸市	合 計
人 数	18	2	2	2	1	1	1	1	1	1	30
構成比	60%	6.7%	6.7%	6.7%	19.9%（うち千葉県外 10%）						100%

（表2）平均介護度（ユニット）

	4月	5月	6月	7月	8月	9月	10月	11月	12月	1月	2月	3月	平 均
全 体	3.77	3.79	3.80	3.77	3.83	3.82	3.90	3.82	3.80	3.77	3.77	3.79	3.80

（表3）介護度別人数（ユニット）

	4月	5月	6月	7月	8月	9月	10月	11月	12月	1月	2月	3月	構成比
要介護1	2	2	1	1	1	1	1	1	1	1	1	1	4.0%
要介護2	1	0	1	1	1	1	1	1	1	1	1	1	3.1%
要介護3	7	8	9	10	10	10	9	10	9	9	10	10	31.4%
要介護4	10	10	10	9	7	7	7	8	9	9	8	9	29.0%
要介護5	8	8	8	9	11	11	12	10	10	10	9	9	32.5%
合計	28	28	29	30	30	30	30	30	30	30	29	30	100%

（表4）年齢別の状況（ユニット）

3月31日現在

年齢	～64	65～69	70～74	75～79	80～84	85～89	90～94	95～99	100～	合 計
男 性	0	0	3	0	4	4	1	0	0	12
女 性	0	2	0	2	0	6	6	2	0	18
合 計	0	2	3	2	4	10	7	2	0	30

男性：最低年齢 72歳 最高年齢 90歳

女性：最低年齢 65歳 最高年齢 97歳

(表5) 平均年齢(ユニット)

男 性	女 性	全体平均
82.3 歳	86.7 歳	84.9 歳

(表6) 日常生活自立度(ユニット)

認知症高齢者の日常生活自立度

3月在籍者

	自立	I	Ⅱa	Ⅱb	Ⅲa	Ⅲb	Ⅳ	M	合計
男性	0	0	1	5	3	3	0	0	12
女性	0	0	2	2	4	1	8	1	18
合計	0	0	3	7	7	4	8	1	30

障害高齢者の日常生活自立度

3月在籍者

	自立	J1	J2	A1	A2	B1	B2	C1	C2	合計
男性	0	0	0	1	2	5	4	0	0	12
女性	0	0	0	0	4	2	6	3	3	18
合計	0	0	0	1	6	7	10	3	3	30

(表7) 入所者介護状況(ユニット)

① 移動	男性	女性	合計
自力歩行	3	1	4
杖歩行	1	1	2
手引き歩行	0	3	3
車椅子	8	11	19
寝たきり	0	2	2
合 計	12	18	30

② 食事	男性	女性	合計
自 立	11	8	19
一部介助	1	4	5
全介助	0	4	4
胃腸経管	0	2	2
合 計	12	18	30

③ 排泄ケア	男性	女性	合計
自 立	5	3	8
トイレ誘導	6	8	14
オムツ交換	1	7	8
合 計	12	18	30

④ 入 浴	男性	女性	合計
ストレッチャー	0	2	2
シャワーチェアー	8	14	22
手引き・見守り	4	2	6
合 計	12	18	30

4 年間行事（ユニット）

（表1）年間行事表 （ショート利用者含む）

実施月	行事名	参加人数	実施月	行事名	参加人数
4月	お花見	20	11月	ユニット合同(食事)	29
5月	外出ツアー（ジョイフル本田）	7	12月	忘年会	28
	外出ツアー（東京スカイツリー）	4		餅つき	15
6月	外出ツアー（イオン千葉NT）	5	1月	新年会	25
7月	納涼会	27	2月	ユニット合同(節分)	9
9月	敬老会	28	3月	ユニット合同(ひなまつり)	26
10月	外出ツアー（イオン千葉NT）	3			

菊華園ショートステイサービス

1 実績

(表1) 年間利用状況

	実人数	利用延人数	一日平均	SS稼働率	全体稼働率
4月	34	489	16.3	81.5%	88.8%
5月	31	477	15.4	76.9%	88.1%
6月	28	405	13.5	67.5%	86.0%
7月	39	553	17.8	89.2%	89.8%
8月	40	621	20.0	100.2%	91.9%
9月	40	577	19.3	96.3%	90.6%
10月	39	571	18.4	92.1%	91.3%
11月	41	548	18.3	91.3%	87.5%
12月	36	546	17.6	88.1%	86.1%
1月	38	631	20.4	101.8%	88.8%
2月	33	492	17.6	87.9%	87.7%
3月	34	557	18.0	89.8%	88.5%
合計	433	6467	17.7	88.6%	88.8%

※年間の実人数は、28年度に1度でも利用のあった方の実人数。

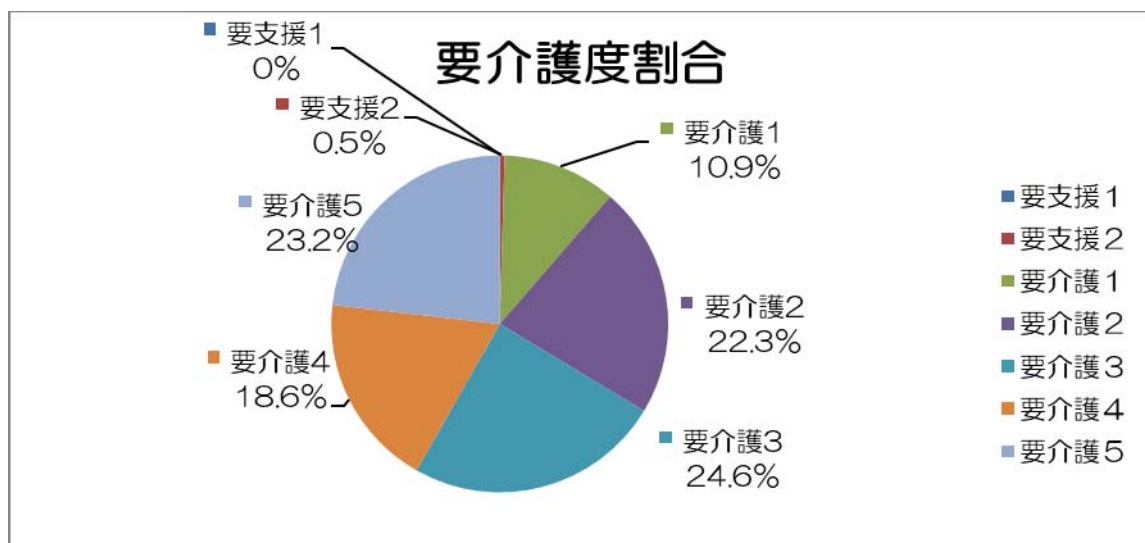
(表2) 介護度別利用者延数

	要支援1	要支援2	計	要介護1	要介護2	要介護3	要介護4	要介護5	計	合計
4月	0	0	0	15	79	95	158	142	489	489
5月	0	0	0	25	73	76	145	158	477	477
6月	0	0	0	16	68	79	101	141	405	405
7月	0	0	0	16	133	126	141	137	553	553
8月	0	0	0	38	141	154	151	137	621	621
9月	0	16	16	25	95	165	138	138	561	577
10月	0	0	0	34	109	172	86	170	571	571
11月	0	0	0	27	148	165	91	117	548	548
12月	0	0	0	26	102	182	119	117	546	546
1月	0	0	0	37	141	218	131	104	631	631
2月	0	0	0	59	70	113	135	115	492	492
3月	0	0	0	69	85	116	207	80	557	557
合計	0	16	16	387	1244	1661	1603	1556	6451	6467

(表3) 介護度別利用者実人数

	要支援1	要支援2	計	要介護1	要介護2	要介護3	要介護4	要介護5	計	合計
4月	0	0	0	2	8	7	8	9	34	34
5月	0	0	0	3	7	5	7	9	31	31
6月	0	0	0	2	6	5	6	9	28	28
7月	0	0	0	2	11	10	7	9	39	39
8月	0	0	0	5	9	10	7	9	40	40
9月	0	2	2	3	7	12	7	9	38	40
10月	0	0	0	5	7	12	5	10	39	39
11月	0	0	0	7	11	10	5	8	41	41
12月	0	0	0	3	8	10	6	9	36	36
1月	0	0	0	4	10	11	7	6	38	38
2月	0	0	0	5	5	8	8	7	33	33
3月	0	0	0	7	7	6	8	6	34	34
合計	0	2	2	48	96	106	81	100	431	433

(グラフ1) 要介護度別利用率



(表4) 平均介護度

	4月	5月	6月	7月	8月	9月	10月	11月	12月	1月	2月	3月	平均
平均介護度	3.68	3.71	3.70	3.45	3.33	3.41	3.44	3.22	3.36	3.20	3.36	3.33	3.43

(表5) 送迎別利用回数

	施設送迎				家族送迎			
	入所	退所	合計	平均	入所	退所	合計	平均
4月	41	39	80	2.7	8	8	16	0.5
5月	41	41	82	2.6	1	3	4	0.1
6月	37	34	71	2.4	3	5	8	0.3
7月	49	43	92	3.0	8	10	18	0.6
8月	42	41	83	2.7	4	7	11	0.4
9月	46	38	84	2.8	5	9	14	0.5
10月	38	41	79	2.5	4	4	8	0.3
11月	37	35	72	2.4	7	9	16	0.5
12月	35	27	62	2.0	3	3	6	0.2
1月	29	31	60	1.9	3	8	11	0.4
2月	26	21	47	1.7	7	9	16	0.6
3月	30	32	62	2.0	3	3	6	0.2
合計	451	423	874	2.4	56	78	134	0.4

2 介護支援型短期宿泊事業

白井市より委託された、介護支援型短期宿泊事業の受け入れについてはなかった。

菊華園デイサービスセンター

1 サービス実施状況

(表1) 年間利用状況表

	実働日数	実人数 (人)	延利用者 数(人)	1日平均 (人)	要支援者 (人)	要介護者 (人)	新規(人)	廃止(人)
4月	30日	95	789	26.3	9	86	5	1
5月	31日	93	796	25.7	11	82	1	5
6月	30日	84	706	23.6	9	75	2	5
7月	31日	82	728	23.5	9	73	2	3
8月	31日	81	691	22.3	8	73	2	2
9月	30日	78	659	22.0	8	70	3	1
10月	31日	79	679	21.9	9	70	1	4
11月	30日	78	664	22.1	9	69	3	1
12月	29日	78	650	22.4	10	67	1	5
1月	28日	78	637	22.3	10	68	1	0
2月	28日	73	572	20.4	9	64	0	4
3月	31日	70	623	20.1	10	60	0	1
合 計	360日	969	8194	22.7	111	858	48	45

平均利用者数(定員 40 名)…22.7 人(前年比 ▼12%) 利用率…57%(前年比 ▼11%)

(表2) 介護度別利用実人数

	要支援1	要支援2	計	要介護1	要介護2	要介護3	要介護4	要介護5	計	合 計
4月	5	4	9	26	26	14	11	9	86	95
5月	5	6	11	27	24	12	9	10	82	93
6月	5	4	9	24	21	12	10	8	75	84
7月	5	4	9	24	23	10	10	6	73	82
8月	4	4	8	25	22	11	9	6	73	81
9月	4	4	8	24	21	10	9	6	70	78
10月	4	5	9	24	20	10	9	7	70	79
11月	4	5	9	25	18	9	9	8	69	78
12月	5	5	10	24	18	8	9	9	67	78
1月	4	6	10	24	19	8	8	9	68	78
2月	3	6	9	22	18	9	7	8	64	73
3月	4	6	10	22	17	8	6	7	60	70
合 計	52	59	111	297	243	120	101	91	858	969

※総合事業については、要支援1に含む。

(表3) 介護度別延利用数

	要支援1	要支援2	計	要介護1	要介護2	要介護3	要介護4	要介護5	計	合計
4月	21	21	42	228	213	151	88	67	747	789
5月	23	25	48	250	216	156	65	61	748	796
6月	20	20	40	227	178	145	70	46	666	706
7月	18	25	43	226	197	140	88	34	685	728
8月	16	23	39	217	191	136	72	36	652	691
9月	16	23	39	221	177	122	66	34	620	659
10月	15	22	37	223	179	138	64	38	642	679
11月	14	30	38	218	163	118	78	43	620	664
12月	18	33	51	212	170	102	68	47	599	650
1月	16	47	63	204	161	99	58	52	574	637
2月	11	36	47	180	163	96	53	33	525	572
3月	14	37	51	195	175	103	59	40	572	623
合計	202	342	544	2601	2183	1506	829	531	7650	8194

4月は内ケアではあるが新規を獲得したが、それ以降は事業部移行と死亡、入所とが重なり下方傾向に転じてしまった。新規開拓の営業が実を結ばず、維持状態が続き2月3月にはインフルエンザが流行りキャンセルが相次ぐ結果となった。

(2) レクリエーション

運動系、作業系、精神機能系の3種を選択していただける選択制を導入し、主体的にレクを楽しんで頂けるような体制にした。希望の多い歩行練習も希望者を募り、毎日実施するようにした。また、外部より絵手紙や書道の講師や将棋や囲碁などのボランティアの協力を得て、選択できるコンテンツも多種多様となり、利用者より好評を博した。また、柔道整復師による個々のレベルに合わせた機能訓練なども新たな可能性を開拓することもできた。これらの活動は写真におさめ、進呈することで利用者本人のみならず、ご家族からも喜ばれている。この他にも毎月2日間行うおやつイベントや月1回開催の映画鑑賞会、月2回のデイ喫茶も導入し、利用者にとって非日常的時間を提供できるよう努めた。

それぞれの目的を職員が意識して実施することで、利用者の心身状態の維持や向上につながるよう配慮した。

(3) 入浴

(表4) 入浴利用者内訳

	4月	5月	6月	7月	8月	9月	10月	11月	12月	1月	2月	3月	平均
利用者数(人)	789	796	706	728	691	659	679	664	650	637	572	623	683
入浴者数(人)	622	637	537	556	523	472	502	497	487	458	430	476	516.4
入浴率(%)	79	80	75.8	76.3	76.6	71.6	73.9	74.8	74.9	71.8	75.1	76.5	75.6
リフト率(%)	15	14	13	15	14	14	20	16	13	17	15	17	15.2

入浴サービスを利用されない理由は以下の通り。

（在宅での入浴が可能、複数での入浴に抵抗がある、体調不良、単位数の調整、連日の利用で体力がないため）

（４） 食事

（表５）食事提供数

	4月	5月	6月	7月	8月	9月	10月	11月	12月	1月	2月	3月
提供数	790	796	692	726	684	659	677	655	644	617	572	622

提供数にはケアハウス入居者の昼食も含む。

利用者数と提供数の差異は、昼食前後の利用、体調不良による早退に起因する。

※注意 月別に於いて、延べ利用者人数より食事数が多い部分に関してはその月の体験利用による食事分が加算されている事による。

（５） 送迎

受診や家事都合、または延長サービス利用後にご家族が送迎されるケースが数件あったが、ほぼ全員送迎サービスを利用した。同敷地内のため、ケアハウスの利用者については、送迎減算の対象となっている。

（６） 個別機能訓練加算

単位数調整の為、毎月２～３名程度算定が出来ない、または日数を限って算定する方が１～２名存在した以外は、全員算定することが出来た。

（表６）行事

実施日	行事名	場 所	参加数
4/1～7	お花見ツアー	白井総合公園	90
5/2.3.11～13.21	外出イベント	鯉のぼり祭り(富士)・菖蒲祭り	62
6/20～24	買い物ツアー	イオン千葉ニュータウン店	23
7/29	納涼会	施設内	25
8/1～14	工作	施設内	90
9/17	敬老会	施設内	22
10/1～7	運動会	施設内	85
11/17	文化祭	施設内	27
12/24.25	クリスマス会	施設内	45
12/26	餅つき	施設内	14
1/7～15	初詣	延命寺	52
2/3.4	節分	施設内	45
3/3.4	ひな祭り	施設内	59

菊華園居宅介護支援センター

1 登録者数の推移について

(表1) 市町村別登録者数

	白井市		印西市		船橋市		鎌ヶ谷市		その他		合 計	
	介護	予防	介護	予防	介護	予防	介護	予防	介護	予防	介護	予防
4月	112	21	9	3	3	3	2	0	3	1	129	28
5月	114	23	9	3	3	3	2	0	3	1	131	30
6月	100	23	10	3	3	3	2	0	2	1	117	30
7月	101	22	10	3	4	3	2	0	2	1	119	29
8月	73	19	8	3	3	3	0	0	1	1	85	26
9月	73	19	8	3	4	2	0	0	1	1	86	25
10月	77	19	8	3	4	2	0	0	1	1	90	25
11月	77	17	8	3	4	2	0	0	1	1	90	23
12月	74	17	7	3	4	2	0	0	1	1	86	23
1月	73	17	7	3	5	2	0	0	1	1	86	23
2月	74	16	7	1	5	2	0	0	1	1	87	20
3月	74	16	7	0	5	2	0	0	1	1	87	19

2 新規及び廃止登録者について

(表2-1) 新規及び廃止市町村別登録者（介護）

	白井市		印西市		船橋市		鎌ヶ谷市		その他		合 計	
	新規	廃止	新規	廃止	新規	廃止	新規	廃止	新規	廃止	新規	廃止
4～9月	14	49	2	3	2	1	0	0	0	2	18	55
10～3月	12	11	0	1	1	0	0	0	0	0	13	12
年間合計	26	60	2	4	3	1	0	0	0	2	31	67

(表2-2) 新規及び廃止市町村別登録者（予防）

	白井市		印西市		船橋市		鎌ヶ谷市		その他		合 計	
	新規	廃止	新規	廃止	新規	廃止	新規	廃止	新規	廃止	新規	廃止
4～9月	3	5	1	0	0	0	0	0	0	0	4	5
10～3月	1	4	0	3	0	0	0	0	0	0	1	7
年間合計	4	9	1	3	0	0	0	0	0	0	5	12

(表3) 登録廃止者の内訳

死亡	11	予防	1
入所	21	中止	4
移動	39	入院	3
転居	0	合計	79

3 介護（予防）給付実績について

(表4-1) 市町村別請求件数（介護給付）

	白井市	印西市	船橋市	鎌ヶ谷市	その他	合 計
4月	106	7	3	2	3	121
5月	105	9	3	2	2	121
6月	93	9	4	1	1	108
7月	91	8	5	1	1	106
8月	67	5	6	1	0	79
9月	68	6	6	1	0	81
10月	71	6	6	1	0	84
11月	71	7	6	1	0	85
12月	69	4	6	1	0	80
1月	66	7	5	1	0	79
2月	67	6	5	1	0	79
3月	65	6	5	1	0	77
年間合計	939	80	60	14	7	1100

(表4-2) 市町村別請求件数（予防給付）

	白井市	印西市	船橋市	鎌ヶ谷市	その他	合 計
4月	18	2	2	0	1	23
5月	19	2	3	0	1	25
6月	21	1	2	0	1	25
7月	21	1	2	0	2	26
8月	18	1	2	0	1	22
9月	17	1	2	0	1	21
10月	16	1	2	0	1	20
11月	16	1	2	0	1	20
12月	16	1	2	0	1	20
1月	14	1	2	0	1	18
2月	12	1	2	0	1	16
3月	11	1	2	0	1	15
年間合計	199	14	25	0	13	251

4 要介護区分内訳

(表5-1) 要介護区分別内訳(介護給付)

	要介護1	要介護2	要介護3	要介護4	要介護5	合 計
4月	36	39	20	13	13	121
5月	38	29	20	19	15	121
6月	33	36	16	10	13	108
7月	31	38	15	11	11	106
8月	21	33	10	7	8	79
9月	23	31	12	7	8	81
10月	24	31	12	9	8	84
11月	24	31	13	8	9	85
12月	25	29	10	7	9	80
1月	24	28	12	6	9	79
2月	24	28	13	6	8	79
3月	25	27	10	7	8	77
年間合計	328	380	163	110	119	1100
平均	27.3	31.7	13.6	9.2	9.9	91.7

(表5-2) 要介護区分別内訳(予防給付)

	要支援1	要支援2	合 計
4月	15	8	23
5月	14	11	25
6月	16	9	25
7月	17	9	26
8月	16	6	22
9月	15	6	21
10月	15	5	20
11月	15	5	20
12月	15	5	20
1月	15	3	18
2月	13	3	16
3月	12	3	15
年間合計	178	73	251
平均	14.8	6.1	20.9

※総合事業は要支援1とする。

5 利用サービスについて

（表6－1）サービス別利用人数

	訪問介護	訪問入浴	訪問看護	訪問リハビリ	通所介護	通所リハビリ	福祉用具	短期入所
4月	34	1	10	10	88	18	87	29
5月	34	0	10	9	91	17	88	29
6月	32	0	8	8	78	18	75	24
7月	35	0	8	8	78	17	78	23
8月	29	0	6	7	66	9	57	15
9月	30	0	5	7	67	9	56	15
10月	29	0	6	7	69	9	61	15
11月	28	0	6	5	67	12	63	15
12月	31	0	6	6	71	9	52	12
1月	27	0	3	7	70	8	54	13
2月	28	0	4	7	61	7	54	13
3月	28	0	4	7	60	7	52	12
合計	365	1	76	88	866	140	777	215
平均	30.4	0.08	6.3	7.3	72.2	11.7	64.8	17.9

（表6－2）神聖会サービス別人数

	4月	5月	6月	7月	8月	9月	10月	11月	12月	1月	2月	3月	平均
菊華園デイ	61	61	48	47	37	36	37	36	34	32	30	32	40.9
菊華園短期	21	18	11	12	6	9	8	8	7	7	7	8	10.2
アンス短期	1	0	0	1	1	1	1	1	0	0	0	0	0.5
合計	83	79	59	60	44	46	46	45	41	39	37	40	51.6

6 介護認定調査について

（表7）市町村別認定調査件数

	4月	5月	6月	7月	8月	9月	10月	11月	12月	1月	2月	3月	合計
白井市	1	0	1	2	2	2	2	1	0	3	0	2	16
県内他市	1	2	2	3	2	1	2	2	1	3	0	0	19
県外	1	0	0	0	0	0	0	0	0	0	1	0	2
合計	3	2	3	5	4	3	4	3	1	6	1	2	37

在宅介護支援センター菊華園

1 実施目標

平成28年度事業計画に基づき、在宅の要援護高齢者や介護者に対し、在宅介護に関する総合的な相談に応じ、必要により各種保険福祉サービスが総合的に受けられるよう、母体事業との連携及び居宅介護支援事業者等、関係行政機関・サービス実施機関等の便宜を供与し、福祉の向上を図った。そのプロセスとして、連絡調整会議等の包括の会議に参加し、連絡調整を密にして総合的な相談に応じた。

2 実施内容

(1) 一般相談と電話訪問サービスについて

地域包括支援センターや実態調査員、民生委員から相談・訪問依頼のあった要援護高齢者に対し、速やかに訪問を行い課題の解決・改善に向けて支援を行った。

高齢者が集合するイベントに参加する為、保健センターや民生委員との連絡を密にするとともに、相談窓口を設置しいつでも相談が受けられるようにした。

また、気になる高齢者世帯及び独居世帯・日中独居の高齢者に対しては、訪問または電話連絡を継続し「安否確認」「問題の早期発見・ニーズの把握・迅速なサービスの提供」を行ない安心して生活できる環境の維持への活動を実施した。

(2) サービスの適応調整

地域包括支援センターや実態調査員から相談のあった要援護高齢者や、介護者等のニーズを発見し適切な保健福祉サービスを紹介した。また、介護保険申請代行等も積極的に取り組み菊華園居宅介護支援センターも紹介した。予防的視点に立ち、老人会やサロンでの介護相談・健康相談等を行い、高齢者の介護予防と健康への意識形成に努めた。

(3) 在宅介護相談協力員等と運営協議会

各地区のサロンに積極的に参加し民生委員・推進委員と交流を行った。そこで要援護高齢者について情報交換等も行うことが出来、今後の連携体制についても相談できた。

前年度に引き続き、個人情報の共有が難しくなる中で、どのように地域での連携体制を確立していくかが大きな課題となっている。

(5) 介護予防の取り組み

各地区で開催されるいきいきサロンや老人会に参加し、元気に老いるための情報を入れた話や体操・血圧測定を行っている。また、高齢者向けの健康体操や頭の体操を継続的に行う事で、自立支援の効果が現れてきている。今まで介護予防教室への参加に積極的でなかった方も、血圧測定や健康相談に自ら来るようになるなど、介護予防としての効果は大きくなってきている。その反面、自力で来ることが難しくなる高齢者も多くなり実際の参加人数は減少傾向にあった。

3 年間実績報告

I 年間相談

(1) 対象者年齢、男女別件数

年 齢	男	女	合 計
64 歳以下	1	0	1
65 歳～74 歳	8	22	30
75 歳以上	83	122	205
不 明	0	1	1
合 計	92	145	237

(2) 相談者・支援者属性

相談者・支援者属性	合 計
1 本人	94
2 同居の家族	39
3 別居の家族・親族	25
4 知人・近隣住民	4
5 他の在宅介護支援センター・ 他市町村の地域包括支援センター	2
6 社会福祉協議会	4
7 介護保険施設等	0
8 居宅サービス提供事業者	7
9 ケアマネジャー	8
10 児童民生委員	9
11 医療機関	7
12 法律・後見等専門機関や専門職	0
13 警察署	1
14 市役所・地域包括支援センター等	34
15 その他関係機関	3
合 計	237

(3) 相手からの連絡方法・在宅介護支援センターの対応方法

相手からの連絡方法	
1 電話	48
2 面接	20
3 情報提供	5
4 FAX	0
5 郵便	0
6 メール	0
合 計	73

対応方法	
1 電話	39
2 情報聞き取り	4
3 情報提供	2
4 訪問	119
5 FAX	0
6 郵便	0
7 メール	0
8 カンファレンス	0
合 計	164

(4) 相談支援内容

相談支援内容	
1 高齢者虐待	1
2 成年後見制度	2
3 権利擁護全般	2
4 消費者被害	1
5 介護保険サービス	108
6 住宅改修・福祉用具	16
7 介護全般	2
8 福祉制度	14
9 年金・保険・経済関係	0
10 医療・保健・健康	8
11 認知症	4
12 精神疾患	0
13 生活環境	22
14 高齢者の住まい	5
15 その他	52
合 計	237

(5) 時間別件数

時間別件数	
1 6時～8時30分	0
2 8時30分～17時15分	237
3 17時15分～21時	0
4 21時～6時	0
合 計	237

(6) 曜日等別件数

曜日等	
1 月～金曜日	231
2 土・日曜日	4
3 祝日	2
合 計	237

(7) 世帯分類

世帯分類	
1 独居	74
2 高齢者のみ世帯	69
3 日中独居	17
4 その他	77
合 計	237

(8) 相談支援対象者の小学校区

小学校区	
1 第一小	20
2 第二小	14
3 第三小	48
4 清水口小	49
5 大山口小	43
6 南山小	2
7 七次台小	35
8 池の上小	1
9 桜台小	20
10 市内（学区不明）	0
11 市外	5
合 計	237

(9) 相談実人員

実人員数
104

(10) 相談支援の事後

事 後	
1 在支継続	201
2 他機関引継	2
3 経過観察	1
4 終了	33
合 計	237

Ⅱ 申請代行件数

(1) 保健福祉サービス申請代行件数

事業名		件数
在宅福祉サービス	緊急通報装置の貸与	1
	徘徊探索装置の貸与	0
	軽度生活援助サービス	0
	給食サービス	0
	外出支援サービス	0
	寝具乾燥消毒サービス	0
	訪問理美容サービス	0
	紙おむつの支給	0
	住宅改造費助成	0
	福祉タクシー事業	0
	介護支援型短期宿泊（ショートステイ）	0
介護保険申請		3
その他		0
合 計		4

Ⅲ その他 独自活動の状況

(1) 資質向上

相談員の研修会への参加

月	参加した 研修会 回数	延参加職員数
4月	0	0
5月	0	0
6月	0	0
7月	0	0
8月	0	0
9月	0	0
10月	0	0
11月	0	0
12月	0	0
1月	0	0
2月	0	0
3月	0	0
合計	0	0

(2) 在宅介護支援センターの周知

啓発・相談会等

月	行事・相談会 等回数	延参加者数
4月	1	10
5月	1	14
6月	0	0
7月	0	0
8月	0	0
9月	1	25
10月	0	0
11月	0	0
12月	0	0
1月	0	0
2月	0	0
3月	0	0
合計	3	49

(3) その他の活動

月	内 容
4 月	12 日連絡調整会議、23 日七次台小学校区総会、26 日桜台小学校区総会
5 月	11 日ポワールの会
6 月	14 日連絡調整会議
7 月	
8 月	12 日連絡調整会議・地域ぐるみネットワーク会議、13 日ポワールの会
9 月	13 日連絡調整会議、14 日ポワールの会、26 日ふれあい会議
10 月	<p>平成29年度4月から受託した、西白井地域包括支援センターの準備のため、白井市役所へ出向し、6ヶ月間準備を行う。</p> <p>直営包括と同行し、各種会議等に参加する。</p>
11 月	
12 月	
1 月	
2 月	
3 月	

ケアハウス菊華園

運営及び全体について

平成28年度において入居者数は、5人退去・2人新規入居があった。退去者の内、2名は同法人内特別養護老人ホーム、2名は他施設に入所、1名は居室内死亡となる。

現入所者も半数以上が要支援・要介護の認定がついているが、入居希望者も要介護状態の方々が増えてきていて家族の意向で来られる方が多い。

介護予防では、「体操クラブ」と脳活性化のため「脳トレーニングクラブ」を継続できており、参加者も多く楽しみながら出来ていて、また、お茶を飲みながら談話しコミュニケーションを取る場ともなっている。

(表1) 月別入居状況

区分/月	4月	5月	6月	7月	8月	9月	10月	11月	12月	1月	2月	3月
月初在居者数	23	23	24	25	25	25	25	25	25	24	22	21
待 機 者	3	3	4	4	4	4	4	4	4	4	4	3

(1日現在)

(表2) 地域別入居者状況

地 域		男 性	女 性	合 計
千葉県	白井市	1 (1)	7 (4)	8 (5)
	松戸市	0	1	1
	柏市	0	1	1
	船橋市	2	0	2
	佐倉市	1	0	1
	印西市	1	0	1
	習志野市	1	0	1
	鎌ヶ谷市	0	1	1
	四街道市	1	0	1
	成田市	0	0	0
福井県	福井市	0	1	1
東京都	中野区	0	0	0
宮城県	石巻市	0	1	1
埼玉県	三郷市	0	1	1
大阪府	堺市	0	1	1
合計		7 (1)	14 (4)	21 (5)

()は平成28年度退去

(表3) 退去状況

区 分	男 性	女 性	合 計
自 宅	0	0	0
他施設	0	4	4
入 院	0	0	0
死亡（入院中）	0	1	1
合 計	0	5	5

(表4) 年齢別入居者状況

性 別	最低年齢	最高年齢	平 均
男 性	75	85	80
女 性	76	91	83.5
全体平均年齢	83.6		

(平成 29 年 3 月 31 現在)

(表5) 在宅福祉サービス利用状況

区 分	男 性	女 性	合 計
デイサービス	3	9	12
ホームヘルプサービス	3	10	13
合 計	6	19	25

(平成 28 年度退去者全て含む)

(表6) 要介護認定状況

状況	自立	要支援	要介護 1	要介護 2	要介護 1 ↓ 要介護 2	要介護 3 ↓ 要介護 1	要支援 1 ↓ 要介護 1	要介護 2 ↓ 自立
人数	7	7	6	4	1	1	1	1

(平成 28 年度退去者全て含む)

区 分	自 立	要支援	介護度 1	介護度 2	介護度 3 以上	合 計
人 数	7	5	5	4	0	21

(平成 29 年 3 月 31 日現在)

(表7) ケアサービス利用人数(送迎)

区 分	回 数	区 分	回 数
病院(往復)	235	病院(片道)	6
買い物・美容院・その他	15	買い物(片道)	1
清 掃	3	受 薬	2
市役所・駅・銀行	5	買い物代行	2
病院付き添い	15		
合 計		284	

(表8) 行事实績状況

行事名	実施日	場 所	参加者数
佐倉チューリップ祭り	4/13	佐倉ふるさと広場	5
バスハイク	5/27	京成バラ園	7
防災訓練	6/13	菊華園内	16
納涼祭	7/30	菊華園駐車場	24
おやつイベント	8/20	菊華園内	2
敬老会	9/19	白井市文化センター	1
外食ツアー	9/23	はな膳	9
バスハイク	10/21	巣鴨とげぬき地蔵	7
ふるさと祭り	10/22	白井市役所	3
防災訓練	10/27	菊華園内	15
おやつイベント	11/16	ケアハウス食堂	11
バスハイク	11/18	香取神宮	8
忘年会	12/8	ケアハウス食堂	24
初詣	1/1	鳥見神社	7
バスハイク	1/20	白井七福神めぐり	8
おやつイベント	2/14	ケアハウス食堂	10
防災訓練	2/23	菊華園内	13
ホテルバイキング	3/10	成田エクセルホテル東急	10
買い物ツアー	H28/4/26	千葉ニュータウンイオン	5
買い物ツアー	5/10・24	千葉ニュータウンイオン	7
買い物ツアー	6/14・28	千葉ニュータウンイオン	7
買い物ツアー	7/12・26	千葉ニュータウンイオン	5
買い物ツアー	8/9・23	千葉ニュータウンイオン	2
買い物ツアー	9/13・27	千葉ニュータウンイオン	3
買い物ツアー	10/11・25	千葉ニュータウンイオン	8
買い物ツアー	12/13・28	千葉ニュータウンイオン	6
買い物ツアー	1/24	千葉ニュータウンイオン	2
買い物ツアー	2/7・21	千葉ニュータウンイオン	6

（表９）クラブ活動実施状況

菊華クラブ

内 容	実施回数	参加者延人数
脳トレ	39	94
カラオケ	10	57
音楽	19	88
図書貸し出し	38	51
体 操	91	511
合 計	197	801

（表１０）年間入院診療科別延人数

区 分	延日数	人 数
内 科	9	2
脳外科	39	3
整形外科	36	2
眼 科	7	1
合 計	91	8

夢の庄デイサービスセンター

1 利用状況

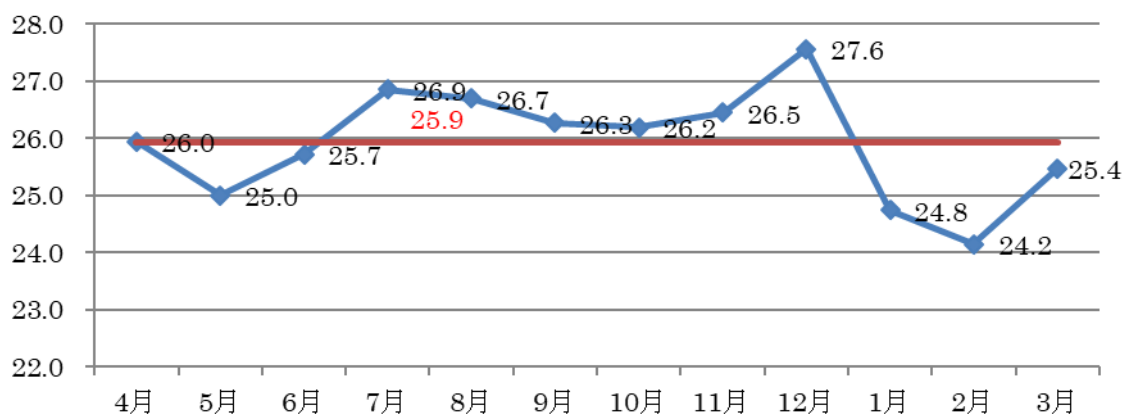
1日の平均利用者数は25.9人となった。今年度の目標利用者数27.0人に対し目標達成することができなかった。

原因としては、長期の入院での欠席や、廃止の利用者の少なさがあげられる。

(表1) 年間利用状況表

	実働日数	実人数	利用者延数	1日平均	利用率
4月	21日	54人	545人	26.0人	86.5%
5月	22日	55人	550人	25.0人	83.3%
6月	22日	56人	566人	25.7人	85.8%
7月	21日	57人	564人	26.9人	89.5%
8月	23日	56人	614人	26.7人	89.0%
9月	22日	56人	578人	26.3人	87.6%
10月	21日	53人	550人	26.2人	87.3%
11月	22日	54人	582人	26.5人	88.2%
12月	21日	55人	579人	27.6人	91.9%
1月	20日	54人	495人	24.8人	82.5%
2月	20日	52人	483人	24.2人	80.5%
3月	23日	52人	584人	25.4人	84.7%
合計	258日	654人	6690人	25.9人	86.4%

1日平均利用者数



2 介護度別利用実人数

要支援の割合は少なく、介護は全体の8割を占めている。

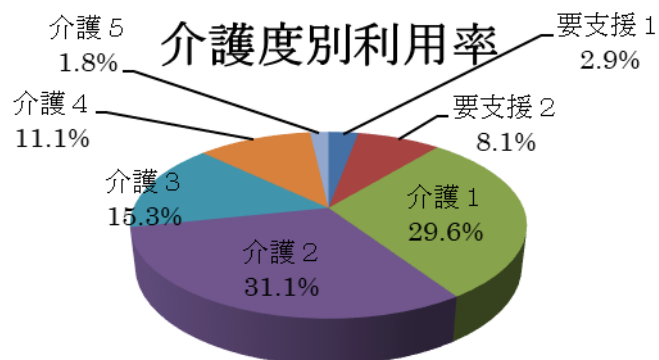
介護度1、2の利用率が多く全体の5割を占めており、介護度が重くなるにつれて利用は減っている。

（表2－1）介護度別利用実人数

	要支援1	要支援2	計	介護1	介護2	介護3	介護4	介護5	計	合計
4月	1	7	8	17	16	5	8	0	46	54
5月	2	5	7	18	16	6	8	0	48	55
6月	2	5	7	17	17	7	8	0	49	56
7月	1	5	6	19	17	8	7	0	51	57
8月	1	5	6	18	16	9	6	1	50	56
9月	2	5	7	17	17	9	5	1	49	56
10月	2	3	5	16	17	9	6	0	48	53
11月	2	3	5	16	17	9	6	1	49	54
12月	2	4	6	13	19	9	6	2	49	55
1月	2	4	6	14	18	9	5	2	48	54
2月	1	4	5	13	17	10	4	3	47	52
3月	1	3	4	16	16	10	4	2	48	52
合計	19	53	72	194	203	100	73	12	582	654

（表2－2）介護度別延利用者数

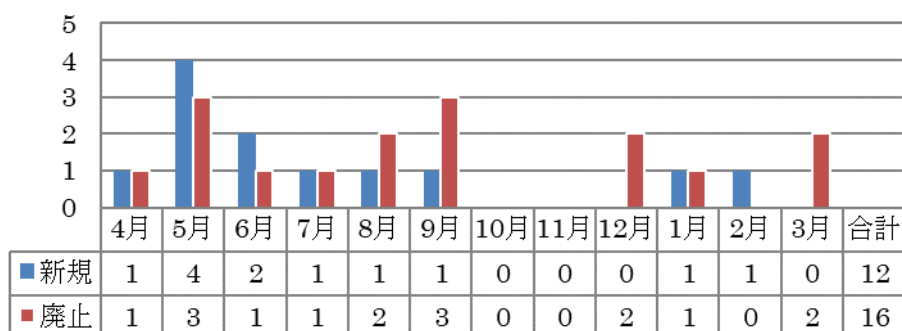
	要支援1	要支援2	計	介護1	介護2	介護3	介護4	介護5	計	合計
4月	4	46	50	169	179	53	94	0	495	545
5月	6	37	43	173	197	66	71	0	507	550
6月	10	39	49	163	202	70	82	0	517	566
7月	4	37	41	169	200	80	74	0	523	564
8月	5	44	49	180	201	108	75	1	565	614
9月	8	45	53	174	188	97	65	1	525	578
10月	9	26	35	155	189	104	67	0	515	550
11月	9	25	34	162	190	112	76	8	548	582
12月	8	34	42	134	214	99	70	20	537	579
1月	8	28	36	108	190	80	61	20	459	495
2月	3	27	30	114	174	97	40	28	453	483
3月	4	23	27	174	197	107	63	16	557	584
合計	78	411	489	1875	2321	1073	838	94	6201	6690



3 新規・廃止者数

新規で12名が利用され、廃止者16名と新規利用者よりも廃止者が上回っている。10～12月と新規利用者の無い月が続いてしまっている。

新規・廃止者数



4 廃止理由

今年度の廃止者数16名と減少している。施設入所された方が減っているが、亡くなった方が増えている。

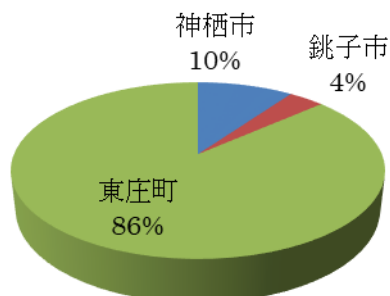
(表3)

	平成26年度	平成27年度	平成28年度
死亡	3名	5名	7名
施設入所	6名	3名	4名
長期入院	1名	2名	1名
その他	1名	2名	4名
合計	11名	12名	16名

5 地域別利用者率

東庄町の利用者が9割近くを占めており、近場だと安心して出来るからだと考えられる。

地域別利用者



6 入浴

個々の状態に応じた対応方法で、安全に身体の清潔保持と気持ちよくゆったりと入浴できる時間を提供できた。入浴されない理由としては、自宅で入浴されていたり体調不良によって入浴サービスを利用されなかったりすることがあげられる。

（表４－１）入浴利用者延数

	4月	5月	6月	7月	8月	9月	10月	11月	12月	1月	2月	3月	平均
利用者数	545	550	566	564	614	578	550	582	579	495	483	584	558
入浴者数	453	462	459	471	519	499	476	506	488	412	393	513	471
入浴率	83.1	84.0	81.1	83.5	84.5	86.3	86.5	86.9	84.3	83.2	81.4	81.7	84.4

（表４－２）入浴別利用者延数

	4月	5月	6月	7月	8月	9月	10月	11月	12月	1月	2月	3月	平均
男性	94	111	90	108	117	116	110	109	105	70	80	95	100
女性	359	351	369	363	402	383	366	397	383	342	313	418	371
一般浴	264	271	263	260	297	294	272	303	271	208	213	286	267
リフト浴	151	135	143	149	143	141	142	160	166	140	136	157	147
シャワー浴	38	51	48	55	69	59	57	36	46	62	44	70	53
リフト率	36.4	33.3	35.2	36.4	32.5	32.4	34.3	34.6	38.0	40.2	39.0	35.4	35.6

7 食事

残存機能を生かし、可能な限り自力摂取できる環境を整え、楽しく食事ができるように支援し、体調の変化や嗜好に沿って、利用者のニーズに合わせた食事を提供することができた。

(表5) 食事提供延数

	4月	5月	6月	7月	8月	9月	10月	11月	12月	1月	2月	3月
利用者数	545	550	566	564	614	578	550	582	579	495	483	584
提供数	529	541	563	552	600	566	540	570	569	480	455	571
1日平均	25.2	24.6	25.6	26.3	26.1	25.7	25.7	25.9	27.1	24.0	22.8	24.8
利用率	97.1	98.4	99.5	97.9	97.7	97.9	98.2	97.9	98.3	97.0	94.2	97.4

※利用者数と提供数の差異の多くは、午前中のみの利用者の分である。

8 年間行事

今年度は、観光地としても有名な場所へ出掛け、観光気分を感じられる様な行事を企画し、提供する事ができた。多くの方が参加され大変好評であった。

また、季節や社会的生活を体感出来るようなプログラムを、日々のレクリエーションの中で取り入れ、生活の中で「ハリ」「楽しみ」につながる様な行事を企画・実施した。

(表6) 年間行事

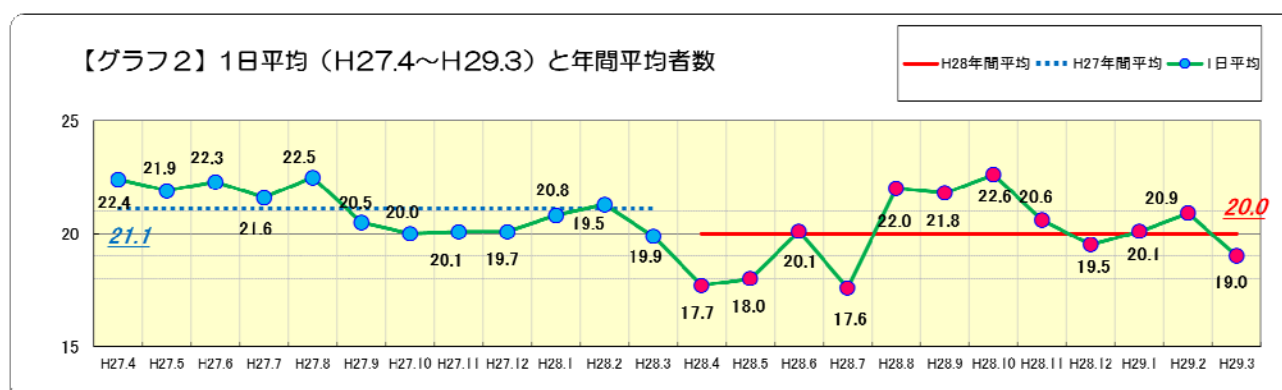
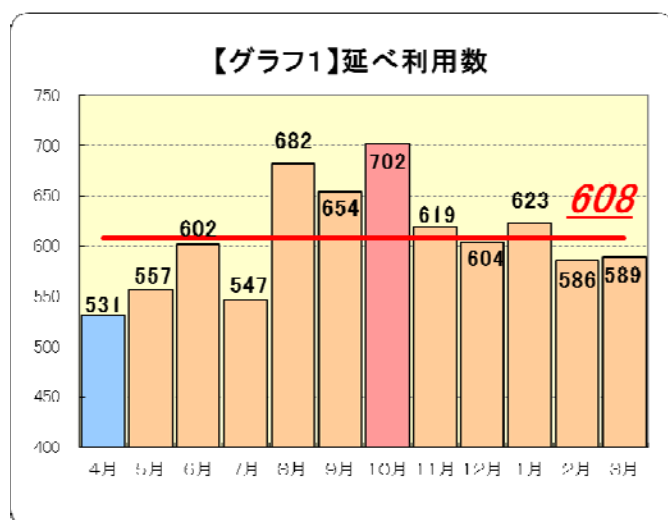
実施日		行事名	実施場所	延参加人数
4月	6・8・11・12	花見	旭市 袋公園	41名
5月	9～11	つつじ鑑賞	東庄町雲井岬（弁当持参）	37名
6月	8～10・13～5	あやめ見物と潮来道の駅	前川あやめ園/潮来道の駅	28名
7月	6～8	お菓子作り	施設内	74名
8月	4～5	七夕見物	旭市 中央商店街	27名
9月	15	歌謡ショー（慰問）	施設内（ショート合同）	38名
	19～20	敬老会	施設内	46名
10月	5・6	お菓子作り	施設内	48名
	10・11	運動会	施設内	47名
11月	8	ハーモニカ演奏（慰問）	施設内	32名
	9～11・14～16	佐原道の駅と菊見物	佐原道の駅/香取神宮	28名
12月	6	餅つき大会	施設内	25名
	21～23	クリスマス会	施設内	82名
1月	11～13・16～18	初詣	東庄町 東大社	38名
	24	ハーモニカ演奏（慰問）	施設内	31名
2月	8～10・15～16	外出喫茶	磯山イチゴ園	26名
3月	9・10	お菓子作り	施設内	48名
	15	歌謡ショー（慰問）	施設内（シュート合同）	29名
	21	ハーモニカ演奏（慰問）	施設内	29名

夢の庄ショートステイサービス

1 利用状況

(表1) 利用実績一覧

	実働日数	実人数	延べ利用数	1日平均	利用率
4月	30日	55	531	17.7	63.2%
5月	31日	57	557	18.0	64.2%
6月	30日	54	602	20.1	71.7%
7月	31日	59	547	17.6	63.0%
8月	31日	62	682	22.0	78.6%
9月	30日	64	654	21.8	77.9%
10月	31日	72	702	22.6	80.9%
11月	30日	67	619	20.6	73.7%
12月	31日	64	604	19.5	69.6%
1月	31日	56	623	20.1	71.5%
2月	28日	60	586	20.9	74.7%
3月	31日	65	589	19.0	67.9%
合計	365日	735	7296	20.0	71.4%



今年度は平均 20.0 名と昨年度の 21.1 名から下がってしまった。

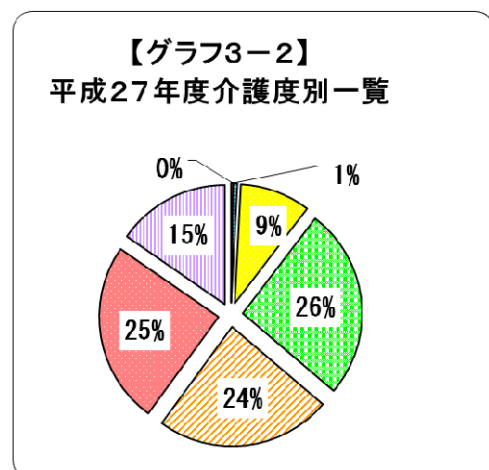
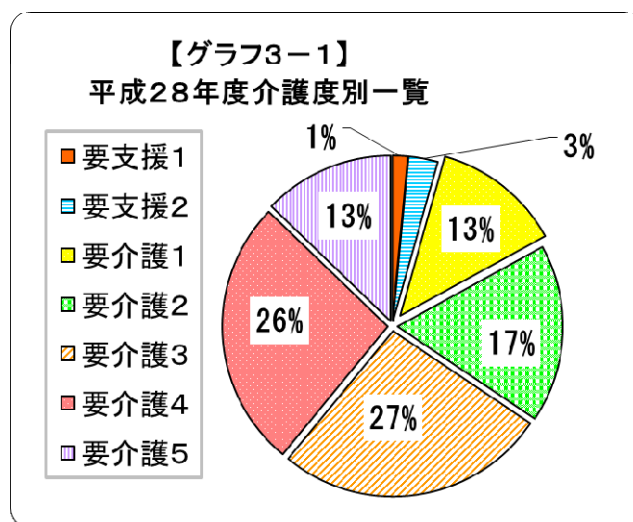
長期利用者の入所や死亡などの穴を埋められず数字の伸びを維持出来なかったためである。

人員体制の整備と新規利用者獲得への戦略が課題となっている。

2 介護度別

(表2) 介護度別利用実人数

	要支援1	要支援2	計	要介護1	要介護2	要介護3	要介護4	要介護5	計	合計
4月	0	1	1	7	13	9	19	6	54	55
5月	0	3	3	6	14	9	18	7	54	57
6月	0	2	2	6	11	13	17	5	52	54
7月	0	3	3	8	11	13	17	7	56	59
8月	0	4	4	7	6	16	20	9	58	62
9月	0	2	2	7	10	17	19	9	62	64
10月	0	3	3	10	12	21	16	10	69	72
11月	0	3	3	10	8	19	16	11	64	67
12月	0	2	2	9	12	18	13	10	62	64
1月	0	3	3	7	10	17	11	8	53	56
2月	0	3	3	9	11	20	12	5	57	60
3月	0	3	3	7	10	23	15	7	62	65
合計	0	32	32	93	128	195	193	94	703	735

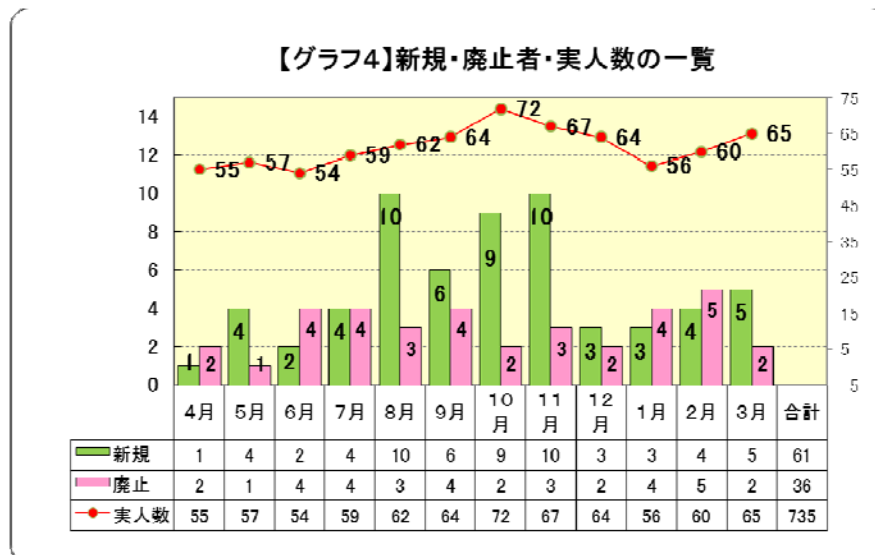


昨年度と比較すると支援は昨年の6件から32件、介護1は69件から93件と割合が大きく増え、そのため平均介護度も3.1から3.0とやや軽度化している。

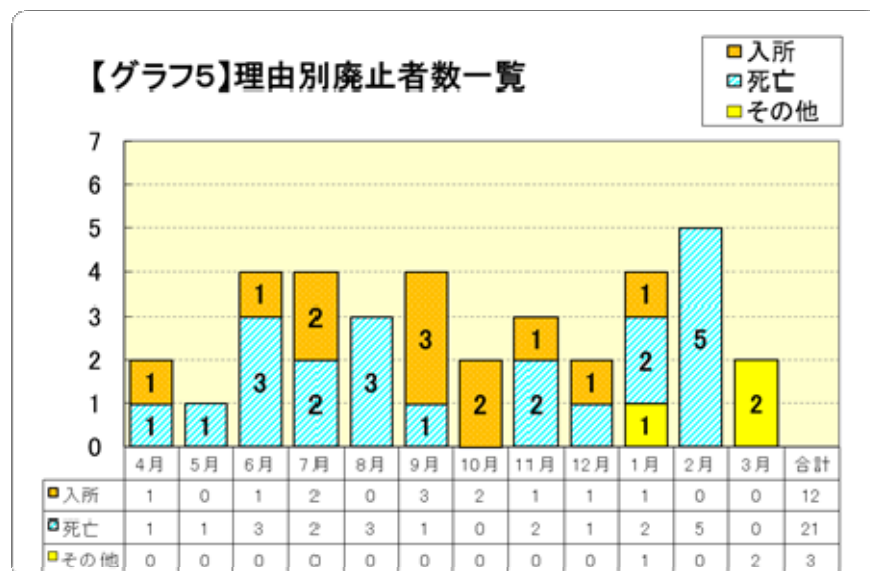
今後も施設入所への移行が早期化していることは明確なため、重度の方だけでなく長く利用してもらえ可能性のある軽度者への受け入れも積極的に行っていく必要がある。

3 新規・廃止者の一覧

【【グラフ4】】は、年間の新規・廃止者数をグラフにしたものである。
新規者数は61名、廃止者数は36名となっている。



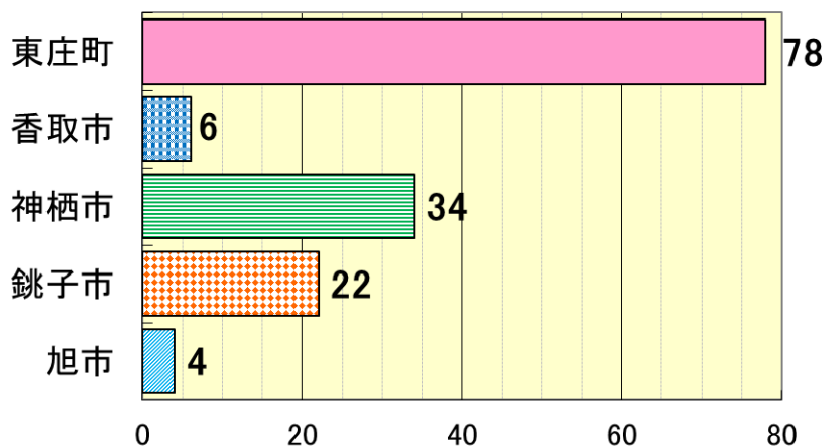
【グラフ5】は、廃止者の内訳をグラフにしたものである。入所による廃止12名、死亡による廃止21名、その他3名となっている。



4 地域別集計

【グラフ6】は、1年間に利用された方を住んでいる市町村ごとに分類したグラフである。東庄町78名、神栖市34名と利用者の大多数を占めている。特に東庄町の占める割合を維持出来ているため、引き続き地域行事などに積極的に参加し、地域に根差した夢の庄をアピールしていきたい。また送迎などの整備を整え、依頼が増えている銚子市などをより受け入れていきたい。

【グラフ6】地域別集計表



5 委員会活動

事故対策委員会	○事故報告書とヒヤリハット報告のまとめ、対応策の検討と徹底
身体拘束ゼロ委員会	○体拘束ゼロ便り発行 ○個別対策シート作成と更新
美化委員会	○コスト削減の周知徹底 ○職場環境整備の徹底
感染症対策委員会	○感染対策の徹底（実技研修、実技試験の開催）
ケア対策委員会	○センサー、エアマット、布団対応などの利用者個別の対応一覧表の作成・更新 ○ケアプラン作成 ○階段での避難誘導訓練の開催
緊急時対策委員会	○緊急時連絡網作成・更新および、実施訓練 ○避難訓練の実施 ○緊急時の必要物品の整備と管理
研修委員会	○職場内研修の計画、実行 ○職場外研修の情報収集、職員選定

(1) 事故

年間の事故に関する集計一覧は下記の通りである。

【グラフ7】発見と事故件数一覧



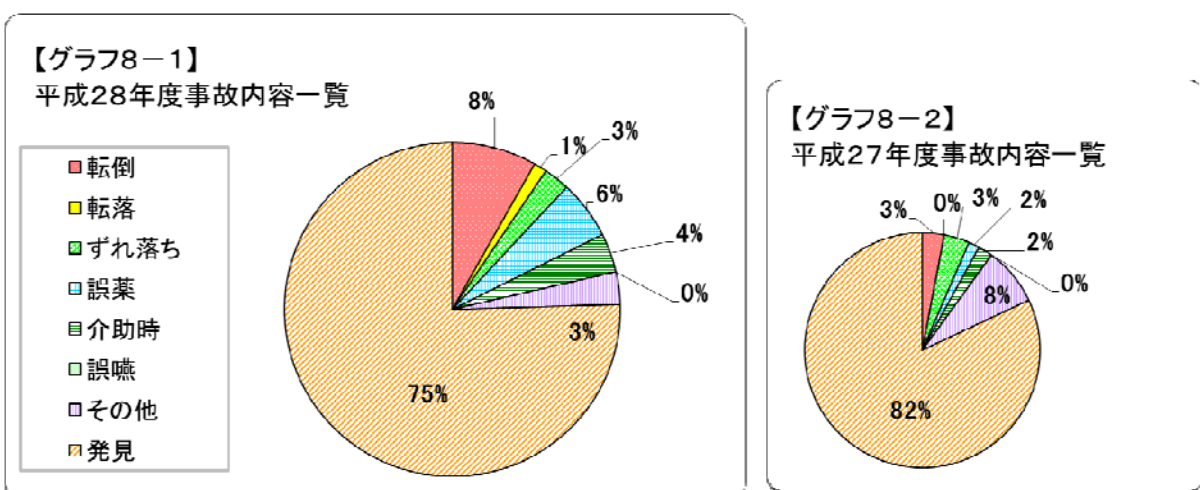
	転倒	転落	すれ落ち	誤薬	介助時	誤嚥	その他	発見	合計
4月			2	1	1			10	14
5月		1	1					10	12
6月	1				2			10	13
7月	2	1			1			8	12
8月	2			1			2	14	19
9月	1			1	1			11	14
10月	1				1		1	14	17
11月	1			1			1	12	15
12月				2			1	9	12
1月	2							10	12
2月	3		1	2				10	16
3月				1				2	3
合 計	13	2	4	9	6	0	5	120	159

昨年度と比較すると、発見が166件→120件と大きく減らすことが出来たため、全体の事故件数も200件→159件へ減少させることができた。

これは勉強会を行ったことにより、移乗時の事故や怪我に配慮したケアが出来てきていることの表れだと思われる。

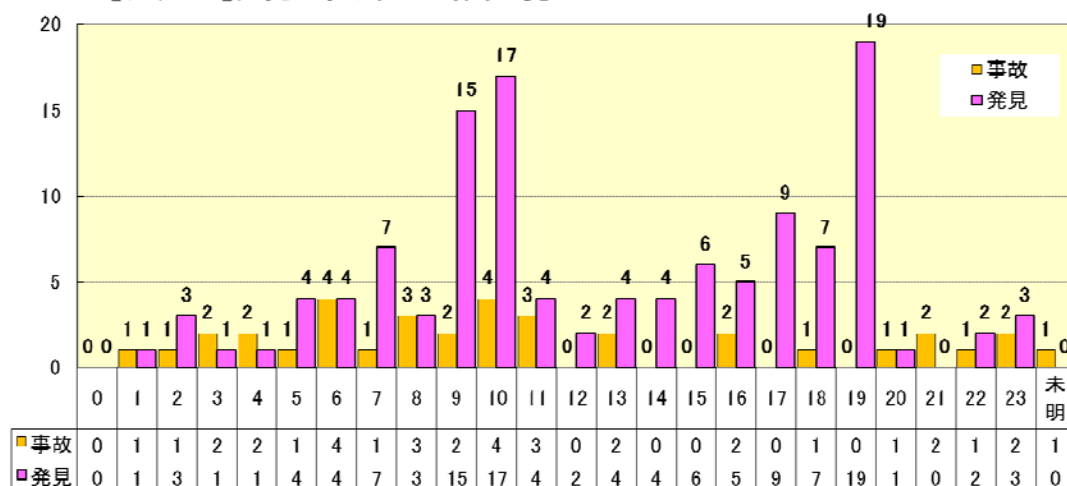
しかし、8月～10月、12月、2月に新規利用者の増加と比例して事故が増えており、新規利用者に意識が集中してしまい、日頃の気配りが出来なかったことが原因である。

フロア移動や新規利用者の数に関わらず、安全に配慮した環境を提供する必要があるため、来年度はより事故を減らすことを目標としたい。



転倒が6件→13件と2倍となっている。これは独歩の利用者に対する見守り不足が原因となっていることが多い。また、誤薬も3件→9件と3倍となっており、職員間の連絡ミスや確認するルールが慣れによる流れ作業になってしまっていたことも大きな原因であるため、誤薬の危険性を再認識していく必要がある。

【グラフ9】発見と事故発生時間一覧



目標の8～9時台の事故は減少させることが出来たが、10時11時、夜勤帯の事故が増えてしまった。これは午前中のフロア待機の業務が重なり、見守りが不十分となってしまったことと夜勤帯は起床時に独歩の方が起き出してしまったことで見守りが不十分となってしまったことが原因である。人員が不足している状態でリスクが高い利用者を見守ることは難しいが、その中でも業務内容の精査や起床介助の順番を工夫するなど出来る限り事故を軽減していく努力は継続していきたい。

(2) 研修

開催月	研修内容
4月	介護保険制度について
6月	認知症のためのレクリエーション ※外部研修参加後に開催
7月	食中毒について
7月	救急救命と緊急時電話対応実践研修
7～9月	事故対策について ※昨年度の事故事例をもとにグループワーク
9～10月	インフルエンザについて・ノロウイルスについて
11月	介護記録の書き方 ※外部研修参加後に開催
12月	マネジメント能力向上 ※外部研修参加後に開催
3月	認知症について
随時	医学知識について ※看護による講義後、ペーパーテスト
随時	介護技術：排泄ケア/移乗/着脱/入浴介助 ※実技試験
随時	福祉用具（エアマット、車椅子等）使用法について ※実技指導
随時	P E G研修/水銀計研修 ※実技試験
随時	新人研修 ※実技、実演指導を中心としたカリキュラムに沿った指導

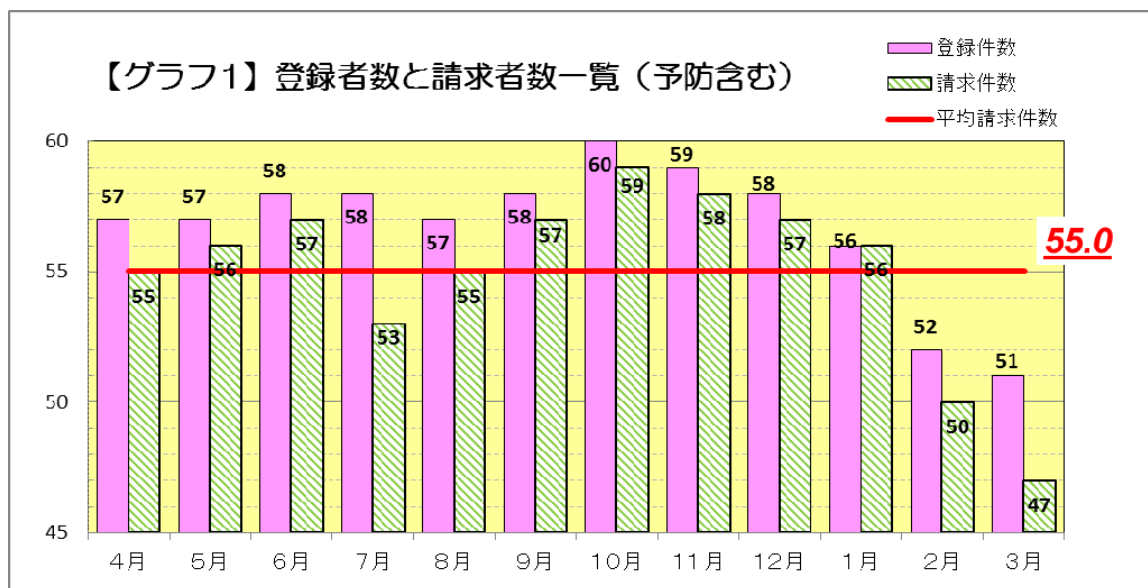
6 年間行事について

(表3)

実施日		行事名	実施場所	延参加人数
4月	1～9日	お花見	長照寺/東庄病院跡/ 旭袋公園/城山公園	24名
	29日	牡丹見物	西福院	3名
	29日	桜餅作り	施設内	13名
5月	19・25日	日帰り遠足	成田空港	8名
6月	15・25日	運動会	施設内	31名
7月	14・28日	流しそうめん	施設内	22名
	23・31日	ドライブ	飯岡灯台	7名
8月	7日	旭市七夕見物	旭市街	4名
	6日	盆踊りと夕市見学	東庄町役場	6名
	19日	夏祭り	施設内	25名
9月	18日	敬老会バイキング	施設内	29名
10月	15～16・21・27日	ハロウィン	施設内	37名
11月	3日	東庄ふれあい祭り	東庄町公民館/笹川小	6名
	10・17・18・22・25・ 26日	外食&買い物ツアー	銚子イオン	14名
12月	18・19日	ケーキバイキング	施設内	19名
	12月上旬	クリスマス飾り作り	施設内	45名
1月	1月	正月飾り作り	施設内	43名
	1～10日	初詣	東大社/長照寺/諏訪神社	43名
2月	3日	節分	施設内	13名
	22日	鈴カステラ作り	施設内	22名
3月	3日	ひな祭り	施設内	13名
	1～15日	ひな人形作り	施設内	25名

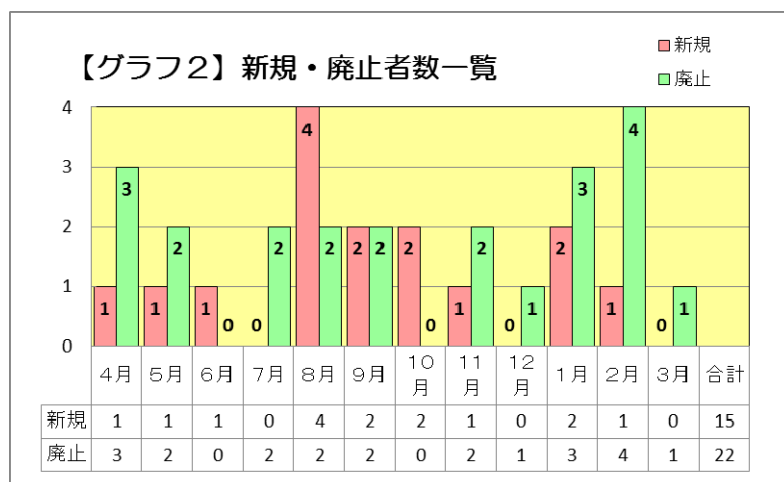
夢の庄居宅介護支援センター

1 登録者と請求者



【グラフ 1】は登録者と請求数の一覧である。新規依頼を積極的に受けることで前年度平均が 56.75 件だったのに対し、今年度は 55.0 件と減少してしまった。

2 新規・廃止者の一覧



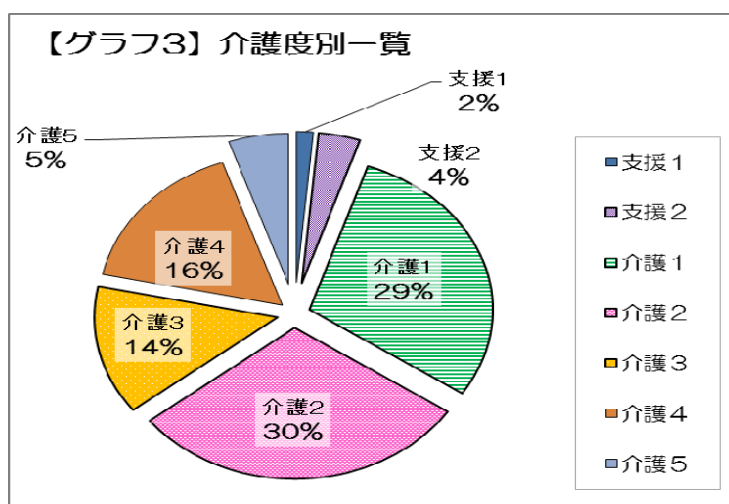
（表1）

年度	27 年度	28 年度
死亡	10	13
入所	5	5
入院	0	1
その他	2	3
合計	17	22

年間の新規 15 名に対し、廃止者は 22 名であった。廃止者の理由は、昨年度と変わらずやはり死亡による廃止が多く、ついで入所となっている。

3 要介護度別利用者

前年度に引き続き、介護度 1、2 の方で約 6 割を占めている。理由としては、新規依頼のほとんどが支援から介護になった方を引き継ぐことが多かったためである。



4 市町村別登録者数

(表2)

	4月	5月	6月	7月	8月	9月	10月	11月	12月	1月	2月	3月
東庄町	49	48	49	49	49	48	50	49	49	48	45	44
予 防	4	5	5	5	4	5	5	5	5	4	3	3
神栖市	4	4	4	4	4	5	5	5	4	4	4	4
その他	0	0	0	0	0	0	0	0	0	0	0	0
合 計	57	57	58	58	57	58	60	59	58	56	52	51

5 事業者別利用者数一覧（上段/数：下段/%）

(表3)

		4月	5月	6月	7月	8月	9月	10月	11月	12月	1月	2月	3月	平均
通所介護	夢の庄	23	22	22	21	21	20	19	19	19	19	19	18	20.2
		57.5	52.4	53.7	55.3	56.6	51.3	48.7	48.7	48.7	47.5	52.8	52.9	52.2
	その他	17	20	19	17	16	19	20	20	20	21	17	16	18.5
		42.5	47.6	46.3	44.7	43.4	48.7	51.3	51.3	51.3	52.5	47.2	47.1	47.8
	合計	40	42	41	38	37	39	39	39	39	40	36	34	38.7
短期入所	夢の庄	10	9	12	9	13	15	15	14	14	13	9	12	12.1
		90.9	81.8	92.3	90.0	92.6	93.8	93.8	93.3	93.3	92.9	90.0	92.3	91.8
	その他	1	2	1	1	1	1	1	1	1	1	1	1	1.1
		9.1	18.2	7.7	10.0	7.4	6.2	6.2	6.7	6.7	7.1	10.0	7.7	8.2
	合計	11	11	13	10	14	16	16	15	15	14	10	13	13.2

特別養護老人ホームアンスリール

1 入退所状況

(表1) 月別入退所者数

	4月	5月	6月	7月	8月	9月	10月	11月	12月	1月	2月	3月	合 計
入 所	3	1	4	7	3	2	4	1	0	1	4	5	35
退 所	0	0	4	1	1	2	0	2	3	0	5	3	21

(表2) 退所理由別内訳

退所理由	医療機関入院	死亡退所	他施設へ入所
人数	5	15	1

(表3) 入所者申込者数

平成29年度3月31日現在	13
---------------	----

2 実績

(表1) 月別在所者数

4月	5月	6月	7月	8月	9月	10月	11月	12月	1月	2月	3月	平 均
65	66	66	72	75	74	78	77	74	75	74	76	72.5

(表2) 月別在所者延数

4月	5月	6月	7月	8月	9月	10月	11月	12月	1月	2月	3月	合 計
1918	2028	1978	2151	2298	2194	2351	2331	2331	2302	2094	2387	26363

(表3) 月別入院日数

4月	5月	6月	7月	8月	9月	10月	11月	12月	1月	2月	3月	合計	月平均
123	114	98	137	168	131	73	207	237	236	119	86	1729	144.1

(表4) 月別外泊日数（入院以外）

4月	5月	6月	7月	8月	9月	10月	11月	12月	1月	2月	3月	合計	月平均
2	3	0	5	0	6	0	0	0	0	0	2	18	1.5

(表5) 月別利用者延数

4月	5月	6月	7月	8月	9月	10月	11月	12月	1月	2月	3月	合 計
1793	1911	1880	2009	2130	2057	2278	2124	2094	2066	1975	2299	24616

3 入居者の状況

(表1) 保険者別人数

保険者	白井市	印西市	船橋市	世田谷区	木更津市	鎌ヶ谷市	我孫子市	成田市	千葉市若葉区
人 数	30	7	6	1	1	1	1	1	1
比率 (%)	39.5%	9.2%	7.9%	1.3%	1.3%	1.3%	1.3%	1.3%	1.3%

保険者	松戸市	柏市	酒々井町	市川市	四街道市	野田市	浦安市	墨田区	江戸川区
人 数	1	1	1	1	1	1	1	10	3
比率 (%)	1.3%	1.3%	1.3%	1.3%	1.3%	1.3%	1.3%	13.2%	4.0%

保険者	台東区	葛飾区	北区	八王子市	京都市	姫路市			合 計
人 数	2	1	1	1	1	1			76
比率 (%)	2.6%	1.3%	1.3%	1.3%	1.3%	1.3%			100%

(表2) 平均介護度

4月	5月	6月	7月	8月	9月	10月	11月	12月	1月	2月	3月	平 均
3.6	3.6	3.5	3.5	3.5	3.5	3.6	3.6	3.9	3.6	3.7	3.8	3.6

(表3) 介護度別人数

	4月	5月	6月	7月	8月	9月	10月	11月	12月	1月	2月	3月
要介護1	0	0	0	1	1	1	2	2	1	1	1	1
要介護2	2	2	3	3	4	5	4	5	4	5	5	2
要介護3	28	29	29	32	33	31	31	30	29	30	27	27
要介護4	28	28	27	28	27	27	30	28	26	24	26	30
要介護5	7	7	7	8	9	10	11	12	14	15	15	16
合 計	65	66	66	72	75	74	78	77	74	75	74	76

(表4) 年齢別の状況

3月31日現在

年齢	～64	65～69	70～74	75～79	80～84	85～89	90～94	95～99	100～	合 計
男 性	0	1	1	5	3	9	0	1	0	20
女 性	0	1	1	8	13	15	15	2	1	56
合 計	0	2	2	13	16	24	15	3	1	76

表5) 平均年齢

男 性	女 性	全体平均
82.3	85.8	84.8

(表6) 日常生活自立度

認知症高齢者の日常生活自立度										障害高齢者の日常生活自立度										
3月在籍者										3月在籍者										
	自立	I	Ⅱa	Ⅱb	Ⅲa	Ⅲb	Ⅳ	M	合計		自立	J1	J2	A1	A2	B1	B2	C1	C2	合計
男性	0	1	3	8	3	1	4	0	20	男性	0	0	0	10	5	1	4	0	0	20
女性	0	6	7	13	17	5	6	2	56	女性	0	0	1	16	7	11	15	3	3	56
合計	0	7	10	21	20	6	10	2	76	合計	0	0	1	26	12	12	19	3	3	76

(表7) 入所者介護状況

移動	男性	女性	合計	食事	男性	女性	合計
車椅子	13	39	52	自立	17	45	62
歩行	4	11	15	一部介助	3	9	12
杖歩行	1	2	3	全介助	0	2	2
手引き歩行	2	0	2	合計	20	56	76
歩行器	0	4	4				
合計	20	56	76				

排泄	男性	女性	合計	入浴	男性	女性	合計
自立	6	13	19	見守り	2	2	4
誘導	5	16	21	リフト浴	17	44	61
おむつ交換	9	27	36	特浴	1	10	11
合計	20	56	76	合計	20	56	76

(表8) 診療科目別外来受診者(延人数)

	内科	整形外科	外科	皮膚科	歯科	泌尿器科	脳外科	眼科	循環器科	精神科	救急外来	耳鼻科	リウマチ	呼吸器	口腔外科
北総白井病院	28	13	27	5		2	1				2	3			
白井聖仁会病院	1	4		5		36		2			2				9
セコメディック病院	5	4	3				5	3	8		1		1	13	
鎌ヶ谷総合病院	3	8	3			6	2		5		5				
千葉北総内科 CN									7						
東邦鎌ヶ谷病院	1														
小池病院										9					
キッコーマン		4						3	2						
白井歯科 CN					447										
印旛日医大	17			5		2		1			2				
千葉白井病院	7	6								1	3				
秋元病院										11					
印西総合															
八千代病院															1
合 計	62	39	33	15	447	46	8	9	22	21	15	3	1	13	10

(表9) ボランティア延人数

ボランティア名	傾聴ボランティア	日舞	シニアアンサンブル	コンサートイベント
延人数	33	10	32	2

(表10) 行事参加者延人数

実施月	行事名	参加人数	実施月	行事名	参加人数
4月	浅草観光	2	11月	成田山観光	10
6月	サーカス鑑賞	4		紅葉狩り	4
	京成バラ園外出	4	12月	クリスマス会	29
	流しそうめん	10		餅つき	73
8月	納涼会	67	1月	新年会	10
	花火鑑賞	15		初詣	15
9月	敬老会	73	2月	鴨川シーワールド	4
			3月	花見	8

(表11) 内部研修参加者数

実施月	研修名	参加者数	実施月	研修名	参加者数
4月	感染症について（肝炎、疥癬、MRSA等）	7	9月	リスク管理（委員会より報告書の書き方、事故検証）	15
5月	手指衛生の基本と重要性	17	12月	感染症について（嘔吐物の処理方法）	9
6・7月	褥瘡予防（床ずれ防止環境とは）講師株/パラマウント	19	2月	ポジショニング（委員会による褥瘡予防について）	19
6月	危険予測について	13			
6月	伝達講習	5			

(表12) 防災訓練

実施日	訓練内容	参加者数（入居者・職員・児童）
5月23日	消火・通報・避難・総合	79
2月13日	災害図上訓練（FIG）	15
3月15日	消火・通報・避難・総合（夜間）	92

4 栄養課

(1) 栄養ケアマネジメント

栄養ケア計画を3ヶ月ごとに見直し、更新・変更を行い、家族への説明・同意を頂いた。月に1回ユニットごとに相談員・介護職・医務・作業療法士又は柔道整復師・管理栄養士が集まり・アセスメント、カンファレンス等を行った。

入居者の低栄養状態をBMI・食事摂取量・血清データより、リスク（低・中・高）判定をし、高リスク2週毎・中リスク1ヶ月毎・低リスク3ヶ月毎にモニタリングを行った。また毎月、体重測定・平均食事摂取量・ハリス式による基礎代謝量に基づいて必要栄養素量の算定を行った。食事環境・食事形態など、多職種と意見を交わしながら入所者の日常の変化の速度に合わせた個別の栄養管理を行った。

(2) 治療食

治療食の献立作成（減塩食・糖尿病食・糖尿病性腎症）特別食（アレルギー・潰瘍食）など個別におやつを含めて個別対応を行った。

治療食（減塩食・糖尿病食・糖尿病性腎症）の提供を行い療養食加算が取れた。

<H28年度実績>

療養食の種類	人数
減塩	11
糖尿病性腎不全	2
糖尿病	4
胃潰瘍	1

(3) 行事食

毎月献立の中に行事食を取り入れ食を通じて四季を感じる食事の提供を行った。

ユニットの長所を引き出す為にユニットごと、番街ごとを対象に小規模でも季節イベント食（おはぎ・おいなりさん・お鍋・太巻き）誕生日会（焼きそば・お好み焼き・鍋）など、入居者様が楽しく過ごせるように介護職員と一緒に考え開催する事ができた。

(4) 給食会議

月に1回、ユニット給食会議・保育園給食会議を開催した。

日々の献立の中でおいしかったものや、入居者が食べづらかった副食を取り上げ、献立に反映することができた。

毎回、凍結含浸・ソフト食1及び2の試食を行い、見た目・味・固さの検討を行った。

(5) 凍結含浸

凍結含浸食H28年4月924食からH29年3月1572食に多くの入居者様のニーズに応えることができた。

5 個別機能訓練

(1) 実施計画

① 個別機能訓練計画の作成

個別機能訓練計画を3ヶ月ごとに見直し、計画の更新・変更を行い、説明をした上でご家族からサインをいただいた。

② 個別機能訓練の実施

作業療法士：個別機能訓練計画に沿って日常生活の中で機能訓練を実施した。

※ 表2参照

介護職員：個別機能訓練計画に沿って日常生活の中で作業療法士指導のものの機能訓練を実施した。実施した内容を記録用紙に記載。

③ 個別機能訓練実施記録

作業療法士：実施した時間・内容や特記事項に関して記録を行った。

介護職員：個別の機能訓練プログラム内容を記載した記録用紙を作成し各ユニットに配布した。記録用紙への時間・実施内容・実施者の記載を依頼。

④ ケースカンファレンスの開催・記録

3ヶ月に1度、他職種合同で実施。入院後や発病、転倒による骨折、身体・精神機能の低下など明らかな変化が生じた場合に、その都度臨時開催し必要に応じて計画書の更新をおこなった。

(2) 集団リハビリの開催

4月より毎月2～3回、作業活動や調理・体操を用いた集団リハビリを企画し実施した。

月	内容（工作・運動）	人数	内容（調理）	人数	参加合計
4月	こいのぼり作り	15	ドーナツ作り	14	29
5月	小物入れ作り	10	メロンパン作り	20	30
6月	アンデルセン手芸	8	俺のバームクーヘン	8	16
7月	アンデルセン手芸 嚙下体操・レク	5 15	セタゼリー作り	12	32
8月	アンデルセン手芸	8	白くまシャーベット	22	30
9月	ハロウィンの飾り作り 敬老会のプログラム作り	14 14	ピザ作り	11	39
10月			かぼちゃの巾着	13	13
11月	クリスマスの飾り作り	13	さつまいもかのか風	13	26
12月					
1月		感染症予防のため、中止			
2月					
3月					

考察

生活の中での楽しみの一つとして集団を利用した作業活動等を企画・運営してきた。

工作や調理、運動など様々な分野の内容を提示することで、参加して下さる方の幅も広がり、曜日を固定して実施しているものに関しては、入居者様の習慣となりつつある。今後も安全かつ楽しい活動を提供していけるように、内容や方法の検討に努めていく。また、入居されている方の精神賦活の一環として、ひとりでも多くの笑顔を引き出していけるように活動を継続していく。

(3) クラブ活動の企画・運営

全入居者を対象に自由に参加できる活動として、時間・曜日を固定しクラブ活動を企画・運営した。

- ①ラジオ体操：毎週水曜日 14：30～
- ②おりがみクラブ：毎月第1木曜日 13：30～
- ③絵手紙の会：毎月第3木曜日 13：45～
- ④認知症リハ：毎月第2・4火曜日 10：30～11：30

実施日時を固定することで、入居者・職員ともに習慣付けができてきており、楽しみにされている入居者も増えている。また、おりがみクラブで作成したものは施設の正面玄関に展示し、絵手紙に関してはご家族や相手の方に対して実際に郵送しているため、ご家族にも活動内容が理解されやすく、実際に絵手紙が送られてくることを楽しみにされているご家族もおられる。

今年度より、新たな試みとして重度認知症の方を対象とした認知症リハビリを開催している。

保育園との合同実施であり、入居者様の普段と異なる表情も引き出すことができているため、今後も継続して実施していきたいと考える。

(4) 職員研修会の実施

外部の研修会に参加させていただいた内容(高齢者医学について)の講習会を実施させてもらった。また、適宜、作業療法士の特性についてなどの講習会も実施。今後も要請を受けた場合や、研修会が必要と感じたことに対して研修会を企画し実施していく予定。

(5) 職員への技術指導

自ら気づいた点や職員からの要請に応じ、個別機能訓練内容の説明や移乗動作・ポジショニング方法等の検討を行い、専門職としての立場から技術的な指導を行った。

① 個別機能訓練方法の指導

関節可動域練習の方法や、歩行介助の方法など指導を実施した。

② 移乗や体位交換方法の検討

移乗方法や体位交換方法を直接技術指導ならびに、紙面を作成し紙面を用いて周知徹底に働きかけた。

③ ポジショニング方法の検討

車椅子座位やベッド上でのポジショニング方法を検討し、直接指導ならびに、紙面を作成し紙面を用いて周知徹底に働きかけた。

◆別紙

(表1) 月別男女別 実施人数

	4月	5月	6月	7月	8月	9月	10月	11月	12月	1月	2月	3月	合計
男性	16	19	9	18	19	16	30	10	14	20	32	34	237
女性	48	65	71	90	81	54	73	53	70	67	107	100	879
合計	64	84	80	108	100	70	103	63	84	87	139	134	1116

(表2) 訓練内容別 実施人数

(作業療法士の実施数)

	4月	5月	6月	7月	8月	9月	10月	11月	12月	1月	2月	3月	合計
関節可動域練習	52	71	71	85	88	52	62	54	61	72	96	51	815
筋力維持練習	3	3	4	4	8	5	1	0	0	7	35	18	88
立ち上がり練習	22	27	18	26	24	8	21	12	14	19	22	4	217
歩行練習	15	24	26	41	32	18	31	13	25	23	25	17	290
移乗練習	0	0	0	0	0	0	0	0	0	0	0	1	1
離床励行	0	0	1	1	1	4	7	0	0	0	0	0	14
精神賦活活動	9	8	13	19	13	11	13	25	15	12	14	27	179
手指作業	0	0	0	0	0	0	0	0	0	0	0	0	0
集団リハ	0	0	0	0	0	12	26	12	11	0	25	73	159
その他	1	5	0	0	1	1	0	0	84	0	0	0	92
合 計	102	138	133	176	167	111	161	116	210	133	217	191	1855

考察

前年度と比較して、個別的に関われる時間がかなり増加している。しかし、イベントが多い月などについて個別的な介入も困難となる。
また、拒否的な反応をされる入居者、また高齢によってか体調不良を訴える入居者もあり、専門職の個別的な関わりよりユニットにて生活の中での動作のほうに誘導しやすい方も多い。また、集団活動への参加もよく見られているため、今後も個別的な関わりを継続しながら、楽しみを持って生活していただけるように心掛けていく。

アンスリールショートステイサービス

1 実績

年間延利用者数は、731名となった。1日の平均利用者数にすると2.0名となり、稼働率は平均20%であった。

(1) 介護度別利用者延数

	要支援1	要支援2	要介護1	要介護2	要介護3	要介護4	要介護5	合 計	介護度
4月	0	0	1	21	9	26	0	57	2.6
5月	0	0	12	5	6	29	0	52	2.5
6月	0	0	28	6	17	12	0	63	2.8
7月	0	0	29	3	7	14	0	53	2.8
8月	0	0	40	0	13	20	0	73	2.7
9月	0	0	29	0	7	34	0	70	3.0
10月	0	0	30	0	18	25	0	73	3.0
11月	0	0	29	2	9	13	0	53	2.8
12月	0	0	32	0	32	3	0	67	2.6
1月	0	0	30	0	34	0	0	64	2.6
2月	0	0	27	0	20	0	0	47	2.3
3月	0	0	29	0	19	11	0	59	2.8
合 計	0	0	316	37	191	187	0	731	2.7

(2) 送迎別利用回数

	施設送迎			家族送迎		
	入所	退所	合計	入所	退所	合計
4月	6	4	10	0	3	3
5月	3	4	7	0	0	0
6月	2	5	7	4	2	6
7月	3	5	8	4	2	6
8月	4	6	10	3	1	4
9月	2	2	4	1	1	2
10月	3	2	5	1	1	2
11月	4	4	8	3	1	4
12月	4	1	5	3	3	6
1月	0	2	2	2	3	5
2月	1	1	2	2	1	3
3月	1	1	2	2	1	3
合計	33	37	70	25	19	44

アンスリール居宅介護支援センター

1 登録者数の推移について

登録者数(月平均)は上半期(4～9月)30.0名、下半期(10～3月)31.0名であった。

(表1) 市町村別登録者数

	白井市		印西市		船橋市		鎌ヶ谷市		その他		合 計	
	介護	予防	介護	予防	介護	予防	介護	予防	介護	予防	介護	予防
4月	23	3	0	0	3	0	2	0	0	0	28	3
5月	21	3	0	0	3	0	2	0	0	0	26	3
6月	26	3	1	0	3	0	2	0	0	0	32	3
7月	27	3	0	0	3	0	2	0	0	0	32	3
8月	27	3	0	0	3	0	2	0	0	0	32	3
9月	25	6	0	0	3	0	2	0	0	0	30	6
10月	24	6	0	0	3	0	2	0	0	0	29	6
11月	24	7	0	0	3	0	2	0	0	0	29	7
12月	25	8	0	0	3	0	2	0	0	0	30	8
1月	26	7	0	0	3	0	2	0	0	0	31	7
2月	27	6	0	0	3	0	2	0	0	0	32	6
3月	27	7	0	0	3	0	2	0	0	0	32	7
平均	30.2	6.2	1	0	3.6	0	2.4	0	0	0	36.3	6.2

※白井市の登録者数が全体の83%を占めている。

※登録者数(月平均)は目標数値の86%となっている。

2 新規登録者について

28年度の新規登録者は介護給付14名、予防給付は6名であった。

(表2)

	4月	5月	6月	7月	8月	9月	10月	11月	12月	1月	2月	3月	合計
介護	1	0	6	1	1	1	0	0	1	1	1	1	14
予防	0	0	0	0	0	3	0	1	1	0	0	1	6
合計	1	0	6	1	1	4	0	1	2	1	1	2	20

※月平均1名の要介護新規登録者の増加であった。予防については6名の新規登録者の増加であった。

※その他の新規登録者についての相談経路は、包括からの紹介が80%を占めている。

3 登録廃止者について

今年度の廃止者は入所・死亡による廃止が大半を占めている。死亡については入院しそのまま亡くなっている方が大半である。

(表3)

	4月	5月	6月	7月	8月	9月	10月	11月	12月	1月	2月	3月	合計
死亡	0	1	0	0	0	2	1	0	0	0	0	1	5
入所	0	0	0	1	0	0	0	0	0	0	0	0	1
移動	0	0	0	0	0	0	0	0	0	0	0	0	0
転居	0	1	0	0	1	0	0	0	0	0	1	0	4
予防	0	0	0	0	0	1	0	0	0	1	0	0	1
中止	0	0	0	0	0	0	0	0	0	0	0	0	0
入院	0	0	0	0	0	0	0	0	0	0	0	1	1
合計	0	2	0	1	1	3	1	0	0	1	1	2	12

※死亡・転居での登録廃止が75%を占めている。

4 介護（予防）給付実績について

(表4-1) 市町村別請求件数（介護給付）

	白井市	印西市	船橋市	鎌ヶ谷市	その他	合 計
4月	19	0	3	2	0	24
5月	19	0	3	2	0	24
6月	23	1	3	2	0	29
7月	25	0	3	2	0	30
8月	24	0	3	2	0	29
9月	22	0	3	2	0	27
10月	23	0	3	2	0	28
11月	23	0	3	2	0	28
12月	24	0	3	2	0	29
1月	24	0	3	2	0	29
2月	24	0	3	2	0	29
3月	23	0	3	2	0	28
年間合計	273	1	36	24	0	334

(表4-2) 市町村別請求件数(予防給付)

	白井市	印西市	船橋市	鎌ヶ谷市	その他	合 計
4月	3	0	0	0	0	3
5月	3	0	0	0	0	3
6月	3	0	0	0	0	3
7月	3	0	0	0	0	3
8月	3	0	0	0	0	3
9月	4	0	0	0	0	4
10月	7	0	0	0	0	7
11月	6	0	0	0	0	6
12月	6	0	0	0	0	6
1月	6	0	0	0	0	6
2月	6	0	0	0	0	6
3月	6	0	0	0	0	6
年間合計	56	0	0	0	0	56

5 要介護区分内訳

全体数の推移は登録者に比例しているが、今年度は審査基準の厳密化が図られたためか、要介護認定を更新した方の介護度が下がる傾向があった。

(表5-1) 要介護区分別内訳(介護給付)

	要介護1	要介護2	要介護3	要介護4	要介護5	合 計
4月	5	11	7	0	1	24
5月	5	12	7	0	0	24
6月	7	13	9	0	0	29
7月	7	13	9	1	0	30
8月	7	12	9	1	0	29
9月	8	9	9	1	0	27
10月	8	10	9	1	0	28
11月	8	10	9	1	0	28
12月	8	10	9	2	0	29
1月	9	10	9	2	0	29
2月	9	10	7	3	0	29
3月	8	8	9	3	0	28
年間合計	89	128	101	15	1	334
平均	7.4	10.7	8.4	1.3	0.1	27.8

(表5-2) 要介護区分別内訳(予防給付)

	要支援1	要支援2	総合事業	合 計
4月	0	3	0	3
5月	0	3	0	3
6月	0	3	0	3
7月	0	3	0	3
8月	0	3	0	3
9月	1	3	0	4
10月	1	5	1	7
11月	1	4	1	6
12月	1	4	1	6
1月	1	4	1	6
2月	1	4	1	6
3月	1	4	1	6
年間合計	7	43	6	56
平均	0.6	3.6	0.5	4.7

6 利用サービスについて

居宅介護支援センター利用者の年間を通じての平均介護度(要支援1～要介護5)は2.4であり、在宅で生活する後期高齢者の全国平均の2.2よりやや上回っているが、訪問介護と通所介護を併用しながら生活できる方が多くみられた。

また、そのうち神聖会のサービスを利用された方は表4-2の通り。

(表6-1)

	訪問介護	訪問入浴	訪問看護	訪問リハビリ	通所介護	通所リハビリ	福祉用具	短期入所
4月	4	0	1	0	14	3	13	6
5月	4	0	0	0	14	4	13	5
6月	4	0	0	1	16	5	16	7
7月	4	0	0	1	16	6	18	8
8月	2	0	0	1	13	6	18	8
9月	2	0	0	1	12	5	18	5
10月	2	0	0	1	13	5	18	8
11月	3	0	0	1	13	5	18	10
12月	2	0	0	1	13	6	17	8
1月	2	0	0	1	14	6	16	7
2月	3	0	0	1	13	5	15	6
3月	3	0	0	1	11	5	15	7
合計	35	0	1	10	162	61	195	85
平均	2.9	0	0.1	0.8	13.5	5.1	16.3	7.1

(表6-2)

	4月	5月	6月	7月	8月	9月	10月	11月	12月	1月	2月	3月	平均
菊華園デイ	11	12	13	13	10	9	10	10	10	10	9	7	10.3
菊華園短期	4	4	5	6	6	3	6	8	6	6	5	6	5.4
アンス短期	1	0	1	0	0	0	0	0	0	0	0	0	0.2
合計	16	16	19	18	16	12	16	18	16	16	14	13	15.8

7 介護認定調査について

(表7) 市町村別認定調査件数

	白井市	県内他市	県外	合計
4月	1	0	0	1
5月	0	0	0	0
6月	1	0	0	1
7月	1	0	0	1
8月	1	1	1	3
9月	0	2	0	2
10月	1	0	0	1
11月	1	1	0	2
12月	0	0	0	0
1月	1	3	1	5
2月	1	1	0	2
3月	0	0	0	0
年間合計	8	8	2	18

アンスリール保育園

1 利用実績

28年度は、新規登録園児8名（内、他保育施設との併用利用園児は1名）。登録解除（退園）園児は2名となった。教育機関（幼稚園）や保育施設（保育所）へ進級に伴いする園児も多く、併用利用へ登録変更も多かった。

保護者の産休育休による利用停止となる園児が2名となった。（平成29年3月末）
育休明けによる利用再開となる園児は、2名となった。

（表1）登録者数

	4月	5月	6月	7月	8月	9月	10月	11月	12月	1月	2月	3月
単独	11	11	13	14	13	13	12	11	13	12	13	13
併用	13	13	13	12	13	13	15	17	17	18	17	17
産育	4	4	4	4	4	4	3	3	3	3	3	3
合計	28	28	30	30	30	30	30	31	33	33	33	33

（表2）利用延人数

	4月	5月	6月	7月	8月	9月	10月	11月	12月	1月	2月	3月	合計
0歳	22	22	22	33	33	46	62	51	45	50	72	77	535
1歳	75	76	103	93	94	109	103	109	119	95	87	86	1149
2歳	45	44	51	53	46	48	49	47	51	49	49	62	594
3歳	19	18	20	18	6	7	7	10	11	9	6	10	141
4歳以上	17	13	11	15	26	13	9	11	21	15	11	21	183
合計	178	173	207	212	205	223	230	228	247	218	225	256	2602

（表3）月平均利用率（月平均10名定員）

	4月	5月	6月	7月	8月	9月	10月	11月	12月	1月	2月	3月	合計
保育日数	30	31	30	31	31	30	31	30	31	31	28	31	365
平均	5.9	5.6	6.9	6.8	6.6	7.4	7.4	7.6	8.0	7.0	8.0	8.3	7.1

年間の利用率は、7.1名となった。

2 年間行事

実施月	実施日	行事名	人数	実施月	実施日	行事名	人数
4月	1	保育始め	6	10月	17	☆世代間交流（かぼちゃ巾着）	7
	11	避難訓練	9		25	☆認知症リハ	6
	25～29	身体測定	11		28	避難訓練（地震）	10
5月	2	☆世代間交流（メロンパン）	4		24～28	身体測定	13
	5	クッキング（パフェ）	6		31	☆ハロウィン	12
	12	誕生日会	8	11月	8	☆認知症リハ	9
	23	合同避難訓練（火災）	7		10	☆紅葉見学	8
	24～27	身体測定	11		21	☆世代間交流（さつまいもかのこ）	8
6月	13	☆世代間交流（バームクーヘン）	10		22	☆認知症リハ	6
	15	誕生日会	11		28	☆世代間交流（クリスマス飾り）	6
	30	避難訓練（火災）	9		29	避難訓練（火災）	5
	27～29	身体測定	13		30	誕生日会	9
7月	4	☆世代間交流（流しそうめん）	8	12月	21～25	身体測定	13
	6	☆世代間交流（七タゼリー）	9		13	☆認知症リハ	10
	7	☆世代間交流（七タゼリー）	5		16	お楽しみ会	10
	10	プール開き	5		23	クッキング（ケーキ）	13
	18	誕生日会	10		24	☆クリスマス会	13
	29	避難訓練（火災・地震）	4		27	☆認知症リハ	10
	25～29	身体測定	14		28	☆お餅つき	15
8月	11	納涼会	15		29	避難訓練（火災）	10
	17	クッキング（おせんべい）	6		30	誕生日会	12
	22	☆世代間交流（白くまアイス）	5		26～30	身体測定	13
	23	誕生日会	7	1月	14	凧揚げ大会（白井総合公園）	11
	26	避難訓練（地震・火災）	11		22	避難訓練（地震）	3
	22～26	身体測定	13		25	誕生日会	9
9月	10	☆敬老会	13		23～27	身体測定	13
	19	☆世代間交流（ハロウィン飾り）	8	2月	3	豆まき	9
	21	誕生日会	7		7	避難訓練（地震・火災）	10
	23	☆世代間交流（ピザ）	3		27	誕生日会	7
	26	避難訓練（地震）	10		20～24	身体測定	13
	26～29	身体測定	12	3月	8	保育参観	8
	27	☆認知症リハ	7		15	保育参観	12
10月	3	お芋堀	7		15	合同避難訓練（火災）	7
	7	クッキング（スイートポテト）	6		23	誕生日会	14
	10	ミニ運動会	9		20～24	身体測定	13
	11	☆認知症リハ	6	☆は世代間交流として高齢者と実施			

上記以外にも、壁面製作、おもちゃ作り等の製作物を取り入れた。