



社会福祉法人太陽会

2019年度  
事業報告書

経営管理本部

## 目 次

はじめに .....	2
1. 組織体系図 .....	3
2. 理事会の開催 .....	4
3. 評議員会の開催 .....	5
4. 監査 .....	5
5. 地域における公益的な取組 .....	5
6. 総務部 .....	6
7. 財務部 .....	6
8. 人事部 .....	7
9. 事業企画部 .....	13
10. 品質管理部 .....	13

## はじめに

2019年度は、秋には台風による災害に見舞われ、特に大幡地区の施設では停電等により、ご利用者の健康状態への影響が懸念される中、亀田グループをはじめとして、行政などの各関係機関による救援活動が行われ、多大な救援物資が施設へ届いた。また、そのような状況の中、職員も被災者でありながら、懸命に業務を行い、施設及びご利用者を守ることができた。

しかしながら、年度末にかけては、新型コロナウイルスの感染拡大が騒がれ、法人内においても様々な制限の影響を受け、各事業を実施するにあたってなかなか円滑な運営とはいかない状況となった。

2019年度に掲げた各部の目標の中で、これらの災害等の影響により達成できなかったものに関しては、次年度も継続して目標として掲げ、遂行していく。

また、このような状況下においても社会福祉法人としての役割を果たすべく、法人内の各部門・各事業所が連携し、また各関係機関とも連携しながら、災害等に負けない体制づくりをして、創意工夫により対応していく。

## 太陽会の使命

### Quality of Life への貢献

私たちは、全ての人々の幸福に貢献するために、常に愛とホスピタリティの心を大切にし、ゆとりある理想社会の創造を使命とします。

### 基本理念

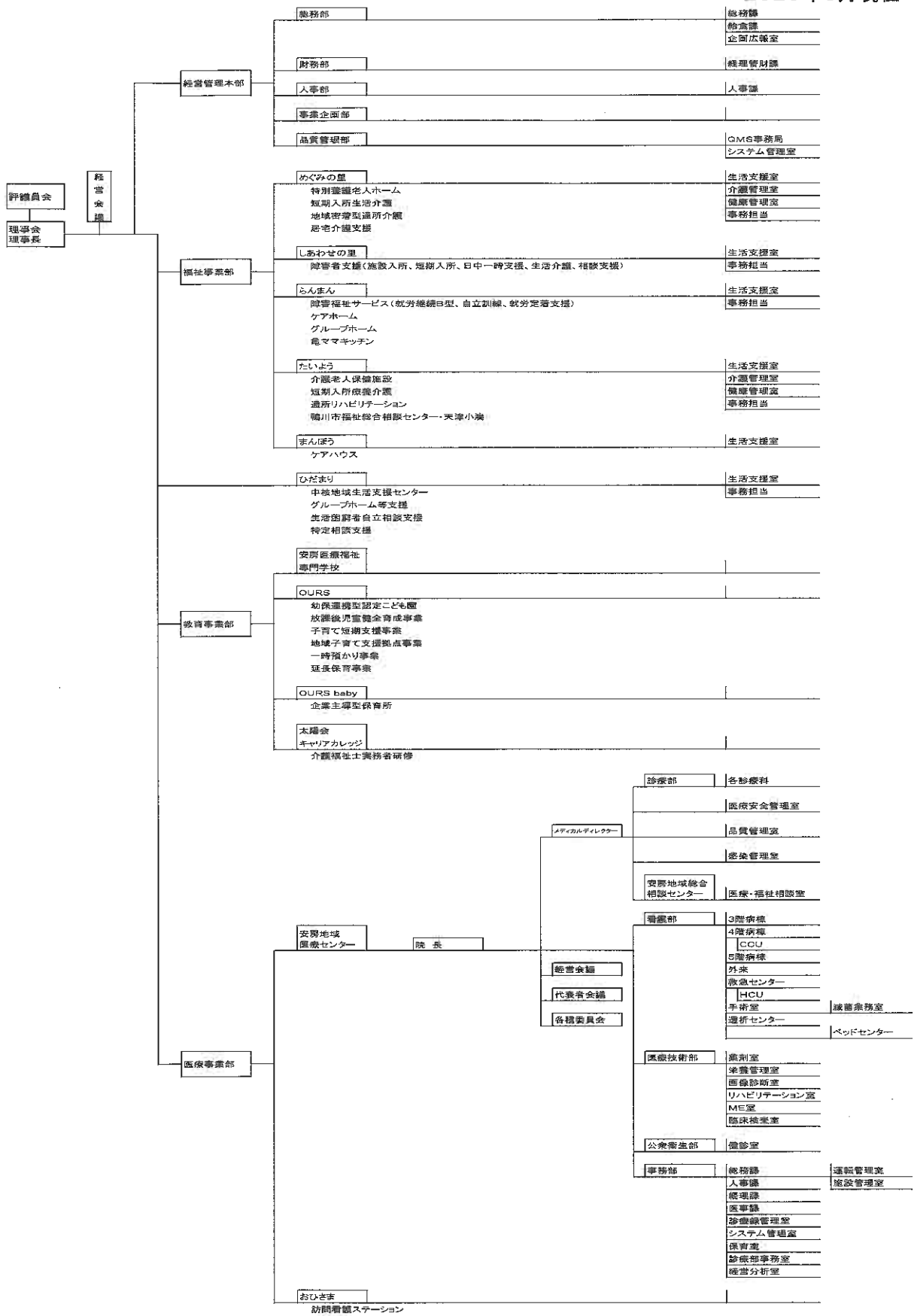
1. ご利用者の「生命の尊厳」と「人権の尊重」を最優先します。
2. 職員は「信頼と尊敬」の心を持ち、常に「研鑽と人間的成長」に努めます。
3. ご利用者との「相互理解」を深め、「信頼と共生」を価値観とします。
4. 地域社会への「参加」と地域医療・福祉への「貢献」を奨励します。

### 職員の5つの心得

1. 生命は尊くかけがえのない存在である。
2. 人間としてのあらゆる権利を尊重する。
3. 理想社会の実現に向けて、常に向上心を持ち続ける。
4. 常に充実感を持ち、明るく行動する。
5. まず、私たちが幸福でなければ、良き医療・福祉サービスは提供できない。

# 1. 組織体系図

2020年3月現在



## 2. 理事会の開催

開 催 日	議 題
<b>【第1回】</b> 2019年 6月10日(月) 午後 3時00分より SunOURS 3F会議室	1. 2018年度事業報告について 2. 2018年度決算について 3. 職務執行状況(理事長)の報告について 4. 組織図の改訂について 5. 外国人介護福祉士の育成の取組みについて 6. 就業関連規則の制定・改正について 7. めぐみの里運営規程の制定について 8. 評議員会について
<b>【第2回】</b> 2019年 7月 1日(月) 午後 3時00分より SunOURS 3F会議室	1. 理事長の選任 2. 就業関連規則の制定等について
<b>【第3回】</b> 2019年10月24日(木) 決議の省略	1. 介護業務の基幹システムの入替えについて 2. 賃金規則の改正について
<b>【第4回】</b> 2019年12月13日(金) 午後 5時30分より 鴨川グランドホテル スカイホール「卯波」	1. 職務執行状況(理事長)の報告 2. 2019年度上半期実績及び資金収支補正予算書(案)について 3. 経理規定の改訂について 4. 亀ママキッチンについて 5. 組織図の改訂について 6. 介護業務の基幹システムの入替えに係る借入について 7. 特別養護老人ホームめぐみの里 空調設備入れ替え工事について 8. 令和元年度社会福祉法人等指導監査等の結果について 9. その他 ・運営規程の改訂について ・OURS学童保育の移転について
<b>【第5回】</b> 2020年 2月25日(火) 決議の省略	1. 令和2年度千葉県就労準備支援事業に係る受託事業者への応募について 2. 評議員会の招集事項について
<b>【第6回】</b> 2020年 3月26日(木) 午前11時00分より 亀田総合病院 K棟13階ホライゾン	1. 2019年度資金収支補正予算(案)について 2. 2020年度事業計画(案)について 3. 2020年度資金収支予算(案)について 4. 経理規定の改訂について 5. 就業関連規則の改正について 6. 安房地域医療センターの借入について 7. その他 ・千葉県社会福祉協議会が実施する介護福祉士 修学資金貸し付けにおける連帯保証について ・たいようの温冷配膳車について

### 3. 評議員会の開催

開催日	議題
<b>【第1回】</b> 2019年 6月24日(月) 午後 2時30分より 亀田総合病院 K棟13階ホライゾン	1. 2018年度決算について 2. 2018年度事業報告について 3. 定款の変更について 4. 理事、監事の選任について
<b>【第2回】</b> 2020年 3月 3日(火) 決議の省略	1. 定款変更の承認の件

### 4. 監査

・会計監査人監査 2019年5月

**【監査意見】**

計算関係書類が、我が国において一般に公正妥当と認められる社会福祉法人会計の基準に準拠して、社会福祉法人太陽会の当該計算関係書類に係る期間の財産、収支及び純資産の増減の状況をすべての重要な点において適正に表示しているものと認める。

・監事監査 2019年5月

**【監査の結果】**

1. 事業報告等の監査結果

- ①事業報告及びその附属明細書は、法令及び定款に従い、法人の状況を正しく示しているものと認めます。
- ②理事の職務の遂行に関する不正の行為又は法令若しくは定款に違反する重大な事実は認められません。
- ③内部管理体制に関する理事会決議の内容は相当であると認めます。また、当該内部管理体制に関する事業報告の記載内容及び理事の職務の執行についても、指摘すべき事項は認められません。

2. 計算関係書類及び財産目録の監査結果

会計監査人 太陽有限責任監査法人の監査の方法及び結果は相当であると認めます。

・県指導監査(千葉県君津健康福祉センター) 2019年8月

2019年度は、経営管理本部は監査の対象外だった。

### 5. 地域における公益的な取組

- ・無料低額診療事業【安房地域医療センター】
- ・地域子育て拠点事業【認定こども園OURS】
- ・買い物支援(市地区社協との連携、車両の貸し出し)【特別養護老人ホームめぐみの里】

## 6. 総務部

- ①地域包括ケアシステムの確立を目指した動きの中で、総務部の役割として、行政機関との連絡調整、申請業務等の支援を行った。
- ②既存の施設サービスについて、施設の老朽化に対し、地域や時代のニーズを取り入れながら、建て替えや移転計画を検討し、具現化していくという目標に関しては、台風による被害や新型コロナウイルスの影響により、目標の達成には至らなかった。次年度も継続的に、他の事業の実施状況や財政状況等を見極めながら、実施していく。
- ③給食課においては、安全で安心なおいしい食事の提供を目指し、事業企画部、人事部と連携し、調理員の体制整備を継続して行ってきた。
- ④6月より企画広報室が総務部の所属となり、法人における広報活動の更なる充実を目指し、業務を実行してきた。

### (1) 2019年度助成事業(設備・備品等に関する助成)

2019年度の助成事業のうち、大規模修繕をはじめとする施設設備や備品等の助成については、年々事業自体が縮小傾向にあることもあり、内容、金額、時期などの関係で、要望とマッチするものがなく、申請件数は0件だった。

### (2) 行事

2019年 8月 3日(土) 太陽会夏祭り

※以前は、太陽会大納涼祭として野外で行っていたが、昨今の異常気象、酷暑等の影響により、規模を縮小し、室内で開催。

### (3) 広報活動

広報誌「OHANA」の発行 2回/年

ホームページの更新 随時

各事業のパンフレットの更新

各行事、イベントなどの取材

マスコミの対応

※企画広報室が総務部の所属となり、広報活動の充実を目標に業務を行った。

新規に月1回の広報会議を開催した。

## 7. 財務部

- ①社会福祉法人会計基準に則り、計算書類(貸借対照表及び収支計算書)、附属明細書及び財産目録を作成し、情報公開(財務諸表等電子開示システムによる。)を実施した。
- ②介護記録等ソフトウェア導入に関し、館山信用金庫からの借入により資金を調達した。
- ③業務手順書、チェックリストの制定、改訂を実施し、業務改善を図った。  
業務手順書 制定3件、改訂1件 チェックリスト 制定1件 他

## 8. 人事部

### 《実績》

①2019年末頃から、新型コロナウイルスが感染拡大し始めたことにより、高校・大学・養成施設等への訪問ができず、また、就職説明会が軒並み中止になるなど、職員採用の活動が大きく制約されている。社会全体の人の動きが止まっており、今後の景気の低迷も避けられない状況である。

しかし、太陽会の事業は景気の影響を受けにくい業種であり、このような時期はむしろ求人応募者を拡大する好機と言える。対面方式での採用活動は今後も当分影響を受けると予想されるが、法人の Web に掲載する採用情報を充実させ情報発信力を高めるほか、採用試験もオンライン化を検討するなど、新たな取り組みを進めている。

②事業企画部や事業所と共に進めている介護の外国人技能実習生の受け入れは、これまでの中国のほかにベトナムも加わった。また、調理部門でも2名の中国人を受け入れた。総数10人となった。

### (1) 規則の制定・改正

#### 制定

- 2019.04 外国人留学生アルバイト就業規則(共通)
- 2019.04 外国人留学生奨学金等貸与規則(共通)
- 2019.07 外国人留学生奨学給付金取扱規則(共通)
- 2019.07 外国人留学生生活支援金貸付制度取扱規則(共通)
- 2019.05 公的加算手当(処遇改善等加算)の取扱(OURS、OURS baby)

#### 改正

- 2019.04 就業規則(共通)
- 2019.04 パートタイム就業規則(共通)
- 2019.04 医師賃金規則(医療)
- 2019.10 定年退職者再雇用取扱細則(共通)
- 2019.07 賃金規則(医療)
- 2019.10 賃金規則(医療)
- 2019.07 専門職家賃補助の取扱(共通)

### (2) 外国人技能実習生の受入れ状況(3月31日現在)

- |        |            |
|--------|------------|
| めぐみの里  | 介護3人(中国)   |
|        | 調理2人(中国)   |
| しあわせの里 | 介護2人(中国)   |
| たいよう   | 介護3人(ベトナム) |

### (3) ベトナム人留学生のアルバイト受入れ状況(3月31日現在)

- |       |      |
|-------|------|
| めぐみの里 | 介護3人 |
| たいよう  | 介護3人 |



## (4)職員の状況

## 1) 職員数の動静

(正雇用)

	期首	期 中			期末	増減	
		採用	異動	退職			
経営管理本部	28	9	△2	2	33	5	
福祉事業部	めぐみの里	55	2	3	1	59	4
	しあわせの里	36	-	6	4	38	2
	らんまん	9	-	△1	-	8	△1
	たいよう	52	3	△1	-	54	2
	まんぼう	5	-	-	-	5	-
	ひだまり	5	1	-	2	4	△1
	鴨川市福祉総合相談センター・天津小湊	2	-	-	-	2	-
	亀ママキッチン	2	-	△1	-	1	△1
教育	安房医療福祉専門学校	14	-	1	-	15	1
	O U R S	72	-	△4	2	66	△6
	OURS baby	18	-	2	1	19	1
安房地域医療センター	343	53	△4	27	365	22	
計	641	68	△1	39	669	28	

(非正雇用)

	期首	期 中			期末	増減	
		採用	異動	退職			
経営管理本部	9	12	△6	3	12	3	
福祉事業部	めぐみの里	24	12	1	5	32	8
	しあわせの里	16	3	△2	1	16	-
	らんまん	14	3	5	-	22	8
	たいよう	24	12	-	2	34	10
	まんぼう	1	1	-	1	1	-
	ひだまり	-	-	-	-	-	-
	鴨川市福祉総合相談センター・天津小湊	2	-	-	-	2	-
	亀ママキッチン	-	1	△1	-	-	-
教育	安房医療福祉専門学校	2	1	-	-	3	1
	O U R S	29	2	3	2	32	3
	OURS baby	9	2	△1	1	9	-
安房地域医療センター	137	28	3	33	135	△2	
計	267	77	2	48	298	31	

## 2) 退職理由

(正雇用)

(3月31日現在)

		契約満了	自己都合	会社都合	計
経営管理本部		-	2	-	2
福祉事業部	めぐみの里	-	1	-	1
	しあわせの里	1	3	-	4
	らんまん	-	-	-	-
	たいよう	2	-	-	2
	まんぼう	-	-	-	-
	ひだまり	-	2	-	2
	鴨川市福祉総合相談センター・天津小湊	-	-	-	-
	亀ママキッチン	-	-	-	-
教育	安房医療福祉専門学校	1	-	-	1
	O U R S	2	6	-	8
	OURS baby	-	3	-	3
安房地域医療センター		3	24	-	27
計		9	41	-	50

(非正雇用)

(3月31日現在)

		契約満了	自己都合	会社都合	計
経営管理本部		-	4	-	4
福祉事業部	めぐみの里	-	6	-	6
	しあわせの里	-	1	-	1
	らんまん	-	-	-	-
	たいよう	-	2	-	2
	まんぼう	-	1	-	1
	ひだまり	-	-	-	-
	鴨川市福祉総合相談センター・天津小湊	-	-	-	-
	亀ママキッチン	-	-	-	-
教育	安房医療福祉専門学校	-	-	-	-
	O U R S	-	3	-	3
	OURS baby	-	3	-	3
安房地域医療センター		-	33	-	33
計		-	53	-	53

## 3) 年齢構成

全体

(3月31日現在)

	正雇用		嘱託・契約		パート・アルバイト		合計		
	男性	女性	男性	女性	男性	女性	男性	女性	計
～ 19	1	2	-	-	-	-	1	2	3
20 ～ 24	16	79	1	8	2	14	19	101	120
25 ～ 29	22	61	-	5	1	4	23	70	93
30 ～ 34	22	58	1	5	-	8	23	71	94
35 ～ 39	37	68	-	1	1	19	38	88	126
40 ～ 44	30	69	1	3	1	23	32	95	127
45 ～ 49	32	64	2	2	-	20	34	86	120
50 ～ 54	17	48	5	1	-	19	22	68	90
55 ～ 59	7	38	5	1	4	15	16	54	70
60 ～ 64	1	8	6	11	6	26	13	45	58
65以上	-	1	3	6	19	52	22	59	81
計	185	496	24	43	34	200	243	739	982
	681		67		234				

## 4) 平均年齢

(正雇用)

(3月31日現在)

		男	女	全体
経営管理本部		43.1	42.2	42.7
福祉事業部	めぐみの里	42.4	41.8	42.0
	しあわせの里	36.5	40.5	39.2
	らんまん	53.8	39.8	48.0
	たいよう	37.4	37.7	37.6
	まんぼう	42.3	57.0	49.6
	ひだまり	47.0	46.3	46.5
	鴨川市福祉総合相談センター・天津小湊	-	58.2	58.2
	亀ママキッチン	-	-	-
教育	安房医療福祉専門学校	50.1	48.5	49.1
	O U R S	34.5	34.5	34.5
	O U R S baby	32.0	40.6	40.2
安房地域医療センター		37.5	37.0	37.1

(非正雇用)

(3月31日現在)

		男	女	全体
経営管理本部		52.6	58.2	56.1
福祉事業部	めぐみの里	59.5	43.8	46.9
	しあわせの里	59.0	52.7	55.0
	らんまん	67.8	61.9	64.1
	たいよう	67.5	48.0	49.7
	まんぼう	-	-	-
	ひだまり	-	-	-
	鴨川市福祉総合相談センター・天津小湊	-	-	-
	亀ママキッチン	-	-	-
教育	安房医療福祉専門学校	59.8	55.1	58.0
	O U R S	48.0	47.8	47.5
	OURS baby	-	40.1	40.1
安房地域医療センター		56.0	54.9	55.1

## 5) 年間の有給休暇の取得状況

(3月31日現在)

		平均付与 日数(a)	平均消化 日数(b)	消化率% (c)=(b)/(a)
経営管理本部		13.13	8.23	62.68
福祉事業部	めぐみの里	17.08	6.88	40.30
	しあわせの里	17.05	8.29	48.60
	らんまん	16.07	12.63	78.60
	たいよう	15.71	8.21	52.30
	まんぼう	17.63	15.59	88.40
	ひだまり	14.20	11.03	77.70
	鴨川市福祉総合相談センター・天津小湊	20.00	15.53	78.20
教育	安房医療福祉専門学校	17.22	10.23	59.40
	O U R S	13.28	10.45	78.70
	OURS baby	13.29	7.28	54.80
安房地域医療センター		16.06	10.86	67.62
全体		15.89	10.44	65.70

## 6) 年間の休暇・休職の取得状況

(3月31日現在)

		産前 産後	育児	介護	育児/介護 短時間	傷病	その他	計
経営管理本部		1	1	-	-	3	-	5
福祉事業部	めぐみの里	2	3	-	2	4	-	11
	しあわせの里	1	1	-	1	3	-	6
	らんまん	-	-	-	-	-	-	-
	たいよう	4	1	-	-	-	-	5
	まんぼう	-	-	-	-	1	-	1
	ひだまり	-	-	-	-	1	-	1
	鴨川市福祉総合相談センター・天津小湊	-	-	-	-	-	-	-
	亀ママキッチン	-	-	-	-	-	-	-
教育	安房医療福祉専門学校	1	1	-	2	-	-	4
	O U R S	5	3	-	3	4	-	15
	OURS baby	-	-	-	-	-	-	-
安房地域医療センター		9	10	-	9	32	-	60
全 体		23	20	-	17	48	-	108

## 7) 労働災害の発生状況

(3月31日現在)

	業務	通勤	計
経営管理本部	-	-	-
福祉事業部	6	-	6
教育事業部	1	-	1
安房地域医療センター	14	-	14
全 体	21	-	21

## 9. 事業企画部

### ①給食の内製化

・大幡地区の給食の内製化を行った。当初は必要人数が揃わず厳しい勤務体制となったが、中国人技能実習生2名の受け入れや新規採用により人員は充足した。鴨川地域で給食に関わる職員は、管理栄養士7名、栄養士6名、調理員46名と増えた。

・美味しく安全で安心な給食の提供が出来るよう、教育体制や食品の仕入れ先の決定、調理方式等を給食業務改善委員会を立ち上げ、検討している。

### ②ドンア大学看護学部学生を対象とした留学プロジェクト

・第1期生6名が12月に亀田医療技術専門学校日本語学科に入学し、めぐみの里、たいようでアルバイトを始めた。2月にその6名全員を千葉県介護福祉人材育成プログラムにマッチングさせることができ、県から法人が補助する学費や居住費の半額の助成を受けられることとなった。

・2期生23名のうち12名の在留資格が交付となった。新型コロナウイルス感染症に関する入国制限の措置が行われているので、入国待機になっている。不交付となった11名のうち5名は書類を整備等して再申請することとした。

③事務職員が日本語教員の資格を取得し、技能実習生への日本語教育を行っている。技能実習生からは、わかりやすいと好評を受けた。

④介護業務の効率化を進めるため、介護記録と請求ソフトの変更を行った。2020年7月からの稼働を目途に導入作業を進めている。

## 10. 品質管理部

①顧客が要求する品質(満足感・安心感・信頼感)が十分に守られている事を保証する為に、上・下期の内部監査にて各々の部署の現状課題をインプット、効果的な内部監査を実施した。表彰制度として、上・下期の指摘件数と事業所長の評価により実施することが出来た。また、新たな内部監査員として5名を養成した。(めぐみの里2名、しあわせの里2名、OURSbaby1名、経営管理本部1名)。

②2020年1月14日でWindows7のサポートが終了するため、OSをWindows8.1またはWindows10へ81台アップグレードし、アップグレード出来ない34台のPCは、消費税増税前に新規入換を行った。

③こども園OURSのシステムを見直し、保守料の削減を行った。

④情報資産の保護、情報セキュリティを強化するため、職員への啓発並びに規定の改定を行った。

⑤効果的なIT運用を行うため、バックアップサーバーの更新、障がい者福祉業務ソフトをクラウド型へ決定した。場所を問わない働き方を実現し、業務の効率化、生産性向上に繋げた。

1. 【主催研修】

実施日	研修名
2019年 3月31日	新人研修
2019年 6月14日	内部監査レビュー
2020年 2月14日	〃
2020年 3月10日	ISOの基礎研修(DVD研修へ変更)
2020年 4月 9日	ISO9001:2015内部監査員養成講座

2. 【ISO9001:2015内部監査・外部審査】

実施日	内容
5月5日～5月24日 (内8日間)	内部監査
6月5、6、7日	再認証審査(BSIグループジャパン株式会社)
10月7日～10月25日 (内10日間)	内部監査
11月13、14、15日	サーベランス審査(BSIグループジャパン株式会社)