



社会福祉法人太陽会

2020年度
事業報告書

経営管理本部

目 次

はじめに	2
1. 組織体系図	3
2. 理事会の開催	4
3. 評議員会の開催	5
4. 監査	5
5. 地域における公益的な取組	5
6. 総務部	6
7. 財務部	6
8. 人事部	7
9. 事業企画部	13
10. 品質管理部	13

はじめに

2020年度は新型コロナウイルスの感染拡大に伴い、4～5月にかけて全国規模の緊急事態宣言が、1～3月にかけて1都3県を中心とした緊急事態宣言が2回発出された。この期間はもとより、年間を通じてあらゆる行動制限や自粛が求められた結果、医療・福祉・教育におけるご利用者にも影響がみられ、稼働率が低下傾向になった。また、感染対策における物品も入手が困難となり、品物不足による価格高騰が起こり、財政面への影響もみられた。感染拡大防止策として、職員・ご利用者の健康管理を徹底していく中で、施設内のゾーニングの検証や感染症対策の研修を行った。また、各種研修や会議については、オンライン化を推奨するなどの感染拡大防止対策に努めた。

このような状況下においても、社会福祉法人としての役割を果たすべく、法人内の各部門・各事業所が連携し、関係機関とも連携していくことで、感染症や災害等に負けない体制づくりを創意工夫しながら対応していく。

太陽会の使命

Quality of Life への貢献

私たちは、全ての人々の幸福に貢献するために、常に愛とホスピタリティの心を大切にし、ゆとりある理想社会の創造を使命とします。

基本理念

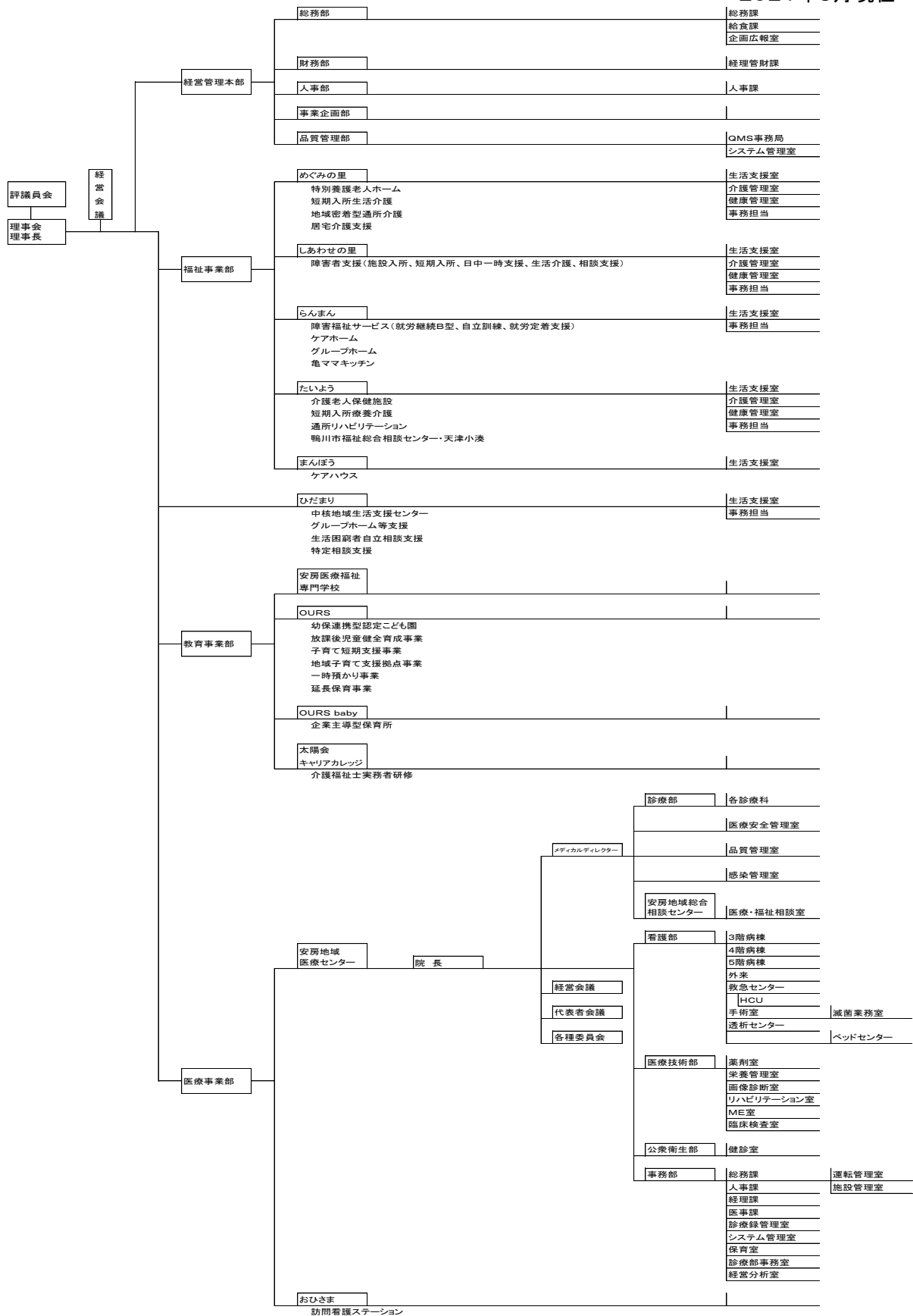
1. ご利用者の「生命の尊厳」と「人権の尊重」を最優先します。
2. 職員は「信頼と尊敬」の心を持ち、常に「研鑽と人間的成長」に努めます。
3. ご利用者との「相互理解」を深め、「信頼と共生」を価値観とします。
4. 地域社会への「参加」と地域医療・福祉への「貢献」を奨励します。

職員の5つの心得

1. 生命は尊くかけがえのない存在である。
2. 人間としてのあらゆる権利を尊重する。
3. 理想社会の実現に向けて、常に向上心を持ち続ける。
4. 常に充実感を持ち、明るく行動する。
5. まず、私たちが幸福でなければ、良き医療・福祉サービスは提供できない。

1. 組織体系図

2021年3月現在



2. 理事会の開催

開催日	議題
【第1回】 2020年5月1日(金) 決議の省略	1. 新型コロナウイルス感染症の影響に伴い必要な長期運転資金に係る借入について
【第2回】 2020年7月15日(水) 午後3時00分より SunOURS 3F会議室	1. 2019年度事業報告について 2. 2019年度決算について 3. 職務執行状況(理事長)の報告について 4. 安房地域医療センターの借入について 5. 亀田医療技術専門学校 介護福祉学科の学生への千葉県社会福祉協議会の奨学金貸付の連帯保証について 6. 評議員会について 7. 経理規定の改訂について 8. 賃金規則(医療)の改正について 9. 奨学金等貸与規則の改正について 10. 組織図の改訂について 11. その他 認定こども園OURSの許可内容の変更申請について
【第3回】 2020年12月10日(木) 午後3時00分より 亀田総合病院 K棟13階ホライゾン	1. 職務執行状況(理事長)の報告 2. 2020年度上半期実績及び資金収支補正予算書(案)について 3. 当座借越極度額の変更について 4. 組織図の改訂について 5. 安房地域医療センターの借入について 6. 認定こども園OURS保育室の改修工事について 7. めぐみの里 温水器(ボイラー)更新工事について 8. 奨学金等貸与規則の一部改正について 9. 家事代行サービス事業について
【第4回】 2021年2月16日(火) 決議の省略	1. 令和3年度 千葉県家計改善支援事業に係る受託事業への応募について 2. 評議員会の招集事項について
【第5回】 2021年3月25日(木) 午前10時30分より SunOURS 3F会議室	1. 2020年度資金収支補正予算(案)について 2. 2021年度事業計画(案)について 3. 2021年度資金収支予算(案)について 4. 施設長等の人事異動について 5. 経理規定の改定について 6. 財務会計システムの更新について 7. 安房地域医療センターの借入について 8. めぐみの里 厨房空調機更新工事について 9. ケアハウスまんぼう 空調機更新工事について 10. 安房医療福祉専門学校 カリキュラム改正および「学則」の一部改定について 11. 安房地域医療センター 核医学診断用リング型SPECT装置(RI装置)更新について 12. その他 ケアハウスまんぼう 空調機工事に伴う館信からの借入について

3. 評議員会の開催

開催日	議題
【第1回】 2020年7月30日(木) 午前10時00分より SunOURS 3F会議室	1. 2019年度決算について 2. 2019年度事業報告について 3. 定款の変更について
【第2回】 2021年3月1日(月) 決議の省略	1. 定款変更の承認の件

4. 監査

・会計監査人監査 2020年6月

【監査意見】

計算関係書類が、我が国において一般に公正妥当と認められる社会福祉法人会計の基準に準拠して、社会福祉法人太陽会の当該計算関係書類に係る期間の財産、収支及び純資産の増減の状況をすべての重要な点において適正に表示しているものと認める。

・監事監査 2020年7月

【監査の結果】

1. 事業報告等の監査結果

- ①事業報告及びその附属明細書は、法令及び定款に従い、法人の状況を正しく示しているものと認めます。
- ②理事の職務の遂行に関する不正の行為又は法令若しくは定款に違反する重大な事実は認められません。
- ③内部管理体制に関する理事会決議の内容は相当であると認めます。また、当該内部管理体制に関する事業報告の記載内容及び理事の職務の執行についても、指摘すべき事項は認められません。

2. 計算関係書類及び財産目録の監査結果

会計監査人 太陽有限責任監査法人の監査の方法及び結果は相当であると認めます。

・県指導監査(千葉県君津健康福祉センター)

新型コロナウイルスの影響により、監査が延期となった。

5. 地域における公益的な取組

- ・無料低額診療事業【安房地域医療センター】
- ・地域子育て拠点事業【認定こども園OURS】
- ・買い物支援(市地区社協との連携、車両の貸し出し)【特別養護老人ホームめぐみの里】

6. 総務部

- ①地域包括ケアシステムの確立を目指した動きの中で、総務部の役割として、行政機関との連絡調整、申請業務等の支援を行った。
- ②既存の施設サービスについて、施設の老朽化に対し、地域や時代のニーズを取り入れながら、建て替えや移転計画を検討し、具現化していくという目標に関しては、新型コロナウイルスの影響により、目標の達成には至らなかった。次年度も継続的に、他の事業の実施状況や財政状況等を見極めながら、実施していく。
- ③給食課においては、安全で安心なおいしい食事の提供を目指し、事業企画部、人事部と連携し、調理員等の体制整備を継続して行ってきた。
- ④企画広報室が総務部の所属となり、法人における広報活動の更なる充実を目指し、業務を実行してきた。
- ⑤多発する自然災害や感染症の発生を想定し、各事業所に対して、支援の方法を検討していくために、BCP の作成に着手した。福祉事業部の各事業所と打合せを実施し、原案の作成を行ったが、共有まで至らなかった。作成方法の見直しを含め、再度検討していく。

(1)2020年度助成事業(設備・備品等に関する助成)

2020年度の助成事業のうち、大規模修繕をはじめとする施設設備等の助成については、年々事業自体が縮小傾向にあることもあり、申請件数は0件だった。また、新型コロナウイルスに關係する感染対策の助成を、各事業所で申請した。

(2)行事

2020年 8月 太陽会夏祭り

※2019年度より納涼祭の規模を縮小し、施設ごとに開催している。感染症対策を講じて実施。

(3)広報活動

広報誌「OHANA」の発行 2回/年

ホームページの更新 随時

各事業のパンフレットの更新

各行事、イベントなどの取材

マスコミの対応

7. 財務部

- ①社会福祉法人会計基準に則り、計算書類(貸借対照表及び収支計算書)、附属明細書及び財産目録を作成し、情報公開(財務諸表等電子開示システムによる。)を実施した。
- ②ケアハウスまんぼうの空調機更新工事に關し、館山信用金庫からの借入による資金調達の計画を立案した。(4月に一部借入を実施している)
- ③業務フロー図、業務手順書等の改訂を実施し、業務改善を図った。

業務フロー図 改定1件 業務手順書 改訂6件 チェックリスト 改訂2件

8. 人事部

《実績》

- ①本年度も新型コロナウイルスが感染拡大の終息が見えず、各種イベントの減少。自社での説明会の開催も参加者が集めきれずに終わった。また、先方の都合により、高校・短大・専門学校等への訪問ができない採用活動となった。社会全体の人の動きが止まっており、今後の景気の低迷も避けられない状況である。
しかし、当法人の業種である、病院・介護事業は景気の影響を受けにくい業種であり、他のサービス業界（飲食・ホテル、アミューズメント、アパレル業界）が新卒採用の減少、見送りの現状を踏まえると、2021年度の採用活動に対しては、希望がもてる環境であると推測している。
2020年度の実験者採用については、一定の充足をみせたが、新卒採用においては、学校の紹介による採用が中心となっており、媒体費用に対しての効果測定は残念な結果に終わった。しかし、2020年度の新卒採用は、コロナ禍以前より始まっており、景気後退による新卒採用への影響は一部に留まっており、2021年度の採用活動においては、新卒採用への媒体露出の継続。自社説明会の開催による、当法人の周知を行い、採用活動につなげていきたい。
- ②事業企画部や事業所と共に進めている介護の外国人技能実習生の受け入れは、順調に進み、現在2年が経過している。事業所でのアルバイトにもなじみ、卒業後も当法人の戦力と期待できるため、今後も事業企画部と連携をとり進めていきたい。
- ③オービックの導入を行う。2017年に施行された働き方改革で出退勤時間の明確化が義務化された。オービックシステムの導入に伴い、出退勤時間の管理と補助金請求時のデータ作成が簡略化され、従前より労働時間の短縮に繋がった。

(1)規則の制定・改正

制定

- 2020.08 新型コロナウイルス感染症に関する休業保障特別措置の取扱(医療)
- 2020.08 新型コロナウイルス感染症に関する休業保障特別措置の取扱(福祉)
- 2020.12 フィリピン留学生 奨学金等貸与規則(共通)
- 2020.12 時間単位年次有給休暇取扱規則
- 2020.12 PCR検査の実施に対する手当支給の臨時取扱について
- 2021.01 医師の兼業・副業に関する内規
- 2021.01 退職前の残存有給休暇買上取扱(人事部内規)

改正

- 2020.04 半日有給休暇取扱規則(共通)
- 2020.04 育児休業・育児勤務等の取扱規則(共通)
- 2020.04 賃金規則(福祉)
- 2020.04 賃金規則(医療)
- 2020.04 超過勤務の場合の就業取扱の一部変更について(共通)
- 2020.04 有給休暇積立制度に関する取扱に定める(使用事由と使用限度日数)及び(使用回数)の特例措置について
- 2020.08 外国人留学生(ドンア大学生)奨学金等貸与規則(共通)
- 2020.11 ハラスメント防止規則(共通)
- 2021.01 奨学金等貸与規則(共通)

(2)外国人技能実習生の受入れ状況 (3月31日現在)

めぐみの里	介護	3人(中国)
	調理	2人(中国)
しあわせの里	介護	2人(中国)
たいよう	介護	3人(ベトナム)

(3)ベトナム人留学生のアルバイト受入れ状況 (3月31日現在)

めぐみの里	介護	6人
しあわせの里	介護	2人
たいよう	介護	9人

(4)職員の状況

1) 職員数の動静

(正雇用)

(3月31日現在)

	期首	期 中			期末	増減	
		採用	異動	退職			
経営管理本部	34	5	4	1	42	8	
福祉事業部	めぐみの里	57	1	0	1	57	0
	しあわせの里	40	0	-2	2	36	4
	らんまん	10	0	1	0	11	1
	たいよう	56	2	0	1	57	1
	まんぼう	6	0	0	0	6	0
	ひだまり	5	0	1	0	6	1
	鴨川市福祉総合相談センター・天津小湊	2	0	0	0	2	0
教育	安房医療福祉専門学校	15	0	-1	0	14	-1
	O U R S	67	1	0	5	63	-4
	OURS baby	21	1	3	2	23	2
安房地域医療センター	365	36	-1	33	367	2	
計	678	46	5	45	684	6	

(非正雇用)

(3月31日現在)

	期首	期 中			期末	増減	
		採用	異動	退職			
経営管理本部	15	2	1	2	16	1	
福祉事業部	めぐみの里	33	6	-7	4	28	-5
	しあわせの里	17	5	-3	1	18	1
	らんまん	21	2	-2	2	19	-2
	たいよう	35	7	-1	5	36	1
	まんぼう	1	0	0	1	0	-1
	ひだまり	0	1	-1	0	0	0
	鴨川市福祉総合相談センター・天津小湊	2	0	0	0	2	0
教育	安房医療福祉専門学校	3	0	0	0	3	0
	O U R S	34	2	-4	5	27	-7
	OURS baby	9	2	-1	0	10	1
安房地域医療センター	135	10	5	13	137	2	
計	305	37	-13	33	296	-9	

2) 退職理由

(正雇用)

(3月31日現在)

		契約満了	自己都合	会社都合	計
経営管理本部		0	1	0	1
福祉事業部	めぐみの里	0	1	0	1
	しあわせの里	0	2	0	2
	らんまん	0	0	0	0
	たいよう	0	1	0	1
	まんぼう	0	0	0	0
	ひだまり	0	0	0	0
	鴨川市福祉総合相談センター・天津小湊	0	0	0	0
教育	安房医療福祉専門学校	0	0	0	0
	O U R S	0	5	0	5
	OURS baby	0	2	0	2
安房地域医療センター	5	28	0	33	
計	5	40	0	45	

(非正雇用)

(3月31日現在)

		契約満了	自己都合	会社都合	計
経営管理本部		0	2	0	2
福祉事業部	めぐみの里	0	4	0	4
	しあわせの里	0	1	0	1
	らんまん	0	2	0	2
	たいう	0	5	0	5
	まんぼう	0	1	0	1
	ひだまり	0	0	0	0
	鴨川市福祉総合相談センター・天津小湊	0	0	0	0
教育	安房医療福祉専門学校	0	0	0	0
	O U R S	0	5	0	5
	OURS baby	0	0	0	0
安房地域医療センター		0	13	0	13
計		0	33	0	33

3) 年齢構成

全体

(3月31日現在)

	正雇用		嘱託・契約		パート・アルバイト		合計		
	男性	女性	男性	女性	男性	女性	男性	女性	計
～ 19	0	3	0	0	0	0	0	3	3
20 ～ 24	18	75	0	4	3	20	21	99	120
25 ～ 29	17	74	1	3	0	6	18	83	101
30 ～ 34	28	61	1	1	1	6	30	68	98
35 ～ 39	30	65	0	4	0	18	30	87	117
40 ～ 44	37	77	1	1	2	24	40	102	142
45 ～ 49	36	71	0	1	0	22	36	94	130
50 ～ 54	24	47	3	1	0	20	27	68	95
55 ～ 59	13	35	0	2	2	14	15	51	66
60 ～ 64	1	2	8	22	6	23	15	47	62
65以上	1	2	2	7	21	50	24	59	83
計	205	512	16	46	35	203	256	761	1,017
	717		62		238				

4) 平均年齢

(正雇用)

(3月31日現在)

		男	女	全体
経営管理本部		44.9	43.7	44.3
福祉事業部	めぐみの里	41.2	41.9	41.6
	しあわせの里	38.7	40.1	39.5
	らんまん	45.0	41.3	42.8
	たいよう	38.5	38.0	38.2
	まんぼう	43.7	44.0	43.8
	ひだまり	48.0	49.3	49.0
	鴨川市福祉総合相談センター・天津小湊	0	59.3	59.3
教育	安房医療福祉専門学校	50.3	44.9	46.1
	O U R S	32.7	34.6	34.3
	OURS baby	42.5	39.0	39.3
安房地域医療センター		39.4	36.5	36.7
全体		39.4	37.7	38.2

(非正雇用)

(3月31日現在)

		男	女	全体
経営管理本部		57.7	58.5	58.2
福祉事業部	めぐみの里	55.5	41.9	44.6
	しあわせの里	50.8	47.6	48.3
	らんまん	67.9	61.2	64.9
	たいよう	60.7	42.2	43.6
	まんぼう	0	0	0
	ひだまり	0	0	0
	鴨川市福祉総合相談センター・天津小湊	0	0	0
教育	安房医療福祉専門学校	69.0	66.5	67.3
	O U R S	49.5	49.9	49.7
	OURS baby	0	41.1	41.1
安房地域医療センター		56.9	55.3	55.6
全体		58.5	50.9	52.4

5) 年間の有給休暇の取得状況

(3月31日現在)

		平均付与 日数(a)	平均消化 日数(b)	消化率% (c)=(b)/(a)
経営管理本部		13.39	9.44	70.47
福祉事業部	めぐみの里	16.28	8.50	52.22
	しあわせの里	17.02	6.89	40.51
	らんまん	15.65	11.22	71.70
	たいよう	15.91	8.97	56.39
	まんぼう	19.43	18.43	94.85
	ひだまり	12.60	7.58	60.12
	鴨川市福祉総合相談センター・天津小湊	20.00	14.50	72.50
教育	安房医療福祉専門学校	18.18	10.04	55.26
	O U R S	14.49	9.87	68.10
	OURS baby	13.82	8.18	59.20
安房地域医療センター		16.70	9.64	57.72
全体		16.12	10.27	63.25

6) 年間の休暇・休職の取得状況

(3月31日現在)

		産前 産後	育児	介護	育児/介護 短時間	傷病	その他	計
経営管理本部			1			4		5
福祉事業部	めぐみの里	1	1		2	1		5
	しあわせの里		1		1	3		5
	らんまん							0
	たいよう	5	4		1	1		11
	まんぼう					1		1
	ひだまり							0
	鴨川市福祉総合相談センター・天津小湊							0
教育	安房医療福祉専門学校				2			2
	O U R S	4	3		3	2		12
	OURS baby	2	1					3
安房地域医療センター		9	6		8	33		56
全 体		21	17	0	17	45	0	100

7) 労働災害の発生状況 (3月31日現在)

	業務	通勤	計
経営管理本部	1	1	2
福祉事業部	8	1	9
教育事業部	1	0	1
安房地域医療センター	20	3	23
全 体	30	5	35

9. 事業企画部

①人材の確保、養成

亀田医療技術専門学校と共同で進めているプログラム(ベトナムのドンア大学から留学生を受入れ介護福祉士を養成する)の2期生が入国し本会でのアルバイトを12月より開始した。また、3期生は10名が入国待機中、4期生は22名が面接待ちの状態となっており、現地ドンア大学の人気のプログラムとし定着し始めている。留学生確保ルートについては、別のルートも検討を始めており、安定した人材の確保を目指す。さらに、養成した人材を他の法人へ紹介することで、介護人材不足解消に貢献することを目指している。

ドンア大学看護学部学生を対象とした留学プロジェクト

- 1期生 6名(亀田医療技術専門学校介護福祉学科1年)
- 2期生 11名(亀田医療技術専門学校日本語学科)
- 3期生 10名(2021年4月～亀田医療技術専門学校日本語学科 入国待機中)
- 4期生 22名(2022年4月～亀田医療技術専門学校日本語学科 5月面接予定)

千葉県留学生プログラムによる留学生

- 4名(2021年4月～亀田医療技術専門学校日本語学科 入国待機中)

中国人留学生

- 1名(2021年4月～亀田医療技術専門学校介護福祉学科入学予定)

②効率的に美味しい食事を提供することのできる体制の検討

調理員の確保が出来たことから、計画的な人員のローテーションを行い、高齢者、障害者、子どもの食事作りに対応できるよう教育を行っていくこととした。福祉・教育事業所の給食で使用する栄養管理ソフトを統一した。栄養管理資料を統一し、より満足度の高い給食の提供を行っていく。

10. 品質管理部

- ①顧客が要求する品質（満足感・安心感・信頼感）が十分に守られている事を保証する為に、内部監査にて各部署の現状課題を内部監査チームへインプットを行った結果、重大なリスクが発見され効果的な内部監査であった。また、新たな内部監査員として10名を養成した。（めぐみの里2名、しあわせの里2名、らんまん1名、たいよう2名、まんぼう1名、OURSbaby1名、経営管理本部1名）
- ②ICT・IoT化に不可欠であるWi-Fiを大幡3施設とたいよう・まんぼうに敷設したことにより、介護業務の負担軽減並びに労働環境の改善、また生産性の向上等を通じてご利用者様への安全・安心なサービスの提供等が拡充した。
- ③情報資産の保護、情報セキュリティを強化するため、職員への啓発並びに規定の改定を行った。
- ④効果的なIT運用を行なうため、BYOD(Bring Your Own Device)を導入し業務連携が効率化した。また、テレワーク業務に対応したセキュリティソフトを変更し場所を問わない働き方を実現し、業務の生産性向上に繋げた。

1.【主催研修】

実施日	研修名
2020年 9月24日	リスクマネージャー養成研修
2020年12月25日	内部監査レビュー(めぐみの里⇄SunOURS オンライン会議)
2021年 4月 9日	ISO9001:2015 内部監査員養成

2.【ISO9001:2015内部監査・外部審査】

実施日	内容
4月20日～5月1日 (内9日間)	上期内部監査は、新型コロナウイルス感染対策により中止
5月14、15日	再認証審査は、新型コロナウイルス感染対策により中止
10月19日～10月30日 (内10日間)	下期内部監査
12月3、4日	サーベランス審査(リモート審査) 審査機関:BSI グループジャパン株式会社