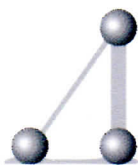

わたしをつくる、

仕事をつくる、

社会をつくる。



Active
Plan Net
Association

特定非営利活動法人 参画プラネット

2010(平成22)年度法人概況

2010

■ 本部

〒460-0008 名古屋市中区栄一丁目7-26.801 TEL/FAX.052-203-5171

■ 事務局

〒460-0012 名古屋市中区千代田五丁目18-24

名古屋市男女平等参画推進センター管理運営室 TEL.052-249-7277 FAX.052-249-7278

URL. <http://sankakudo.net> E-mail sankaku@comet.ocn.ne.jp

■ 設立目的

女性も男性も「個」としての能力を最大限に活かすことができる社会の実現を目指し、家庭・地域・職場・学校などのあらゆる場に、一人ひとりがバランスよく参画できるアクティブな市民社会の構築を目的とします。

■ 活動内容

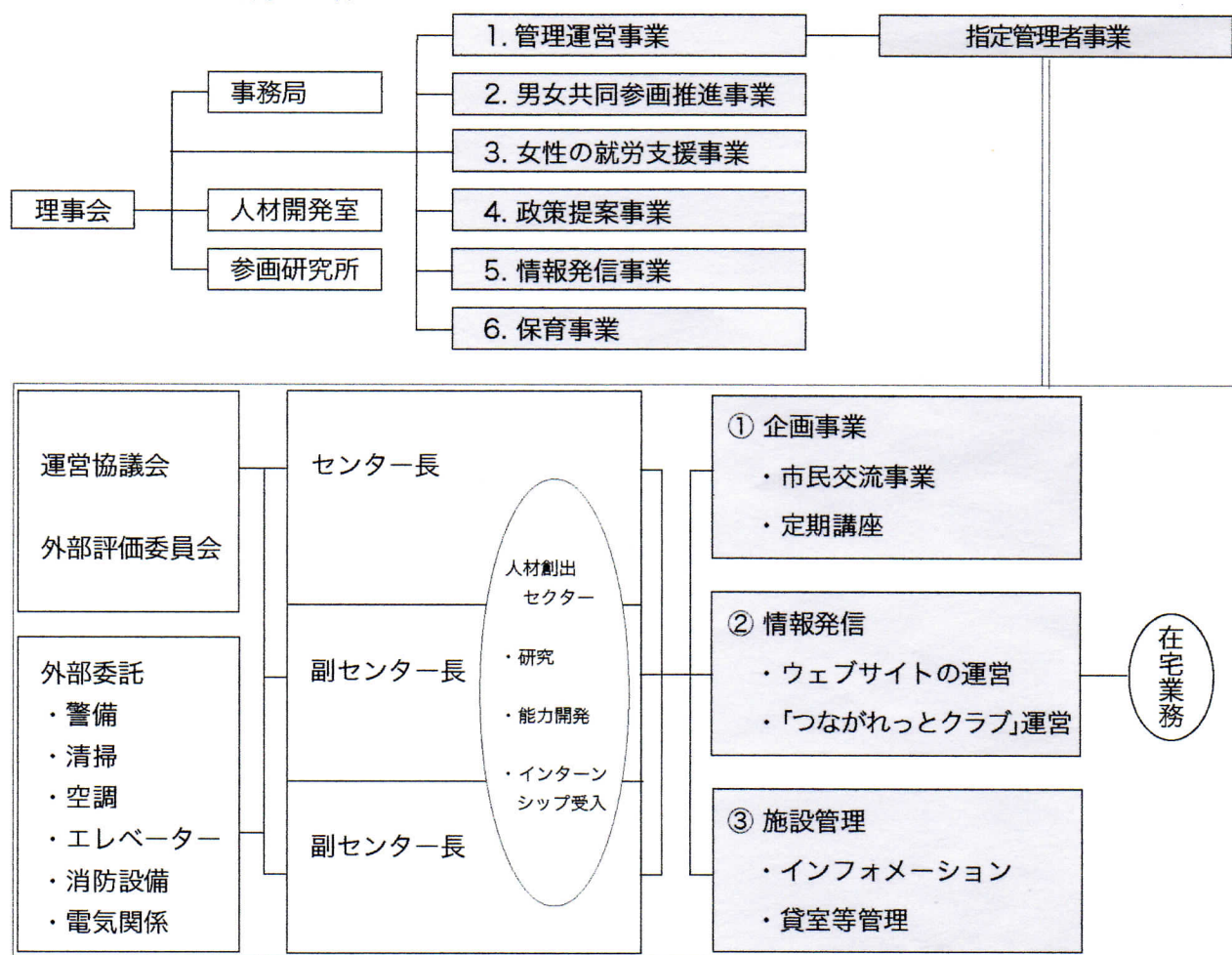
1. 女性も男性も活躍できる市民社会づくりとその推進
2. 女性の能力開発と仕事づくりの推進
3. 協働、市民活動の推進
4. 社会に役立つ研究と実践の推進

■ 設立年月日 2005年5月24日

■ 組織体制 代表理事／渋谷典子 常任理事／林やすこ(事務局長／兼務) 小森ひとみ

重原淳子 明石雅世 伊藤静香 中村奈津子

*スタッフ数／20名



■ 重点事業／2010年度

1. 参画プラネットが構築した支援プログラム(対象:NPO活動に参画する女性、次代を担う女性、就業継続女性、再チャレンジ女性、DVを経験した女性など)をさらに発展させ、事業化し取り組みます。
2. 市民団体、企業、大学など他団体・機関と連携をはかるとともに、ポータルサイトを活用してより一層広がりのある情報発信に取り組み、積極的に協働を展開します。
3. 名古屋市男女平等参画推進センター「指定管理者」として名古屋市民とともに、女性も男性も活躍できる市民社会づくりを進めます。



| | | | | | | |
|----------|---|--------|----------|------------|-------|--------|
| 1 管理運営事業 | 名古屋市男女平等参画推進センターの指定管理者事業(愛称:惑星プロジェクト-2) | | | | | |
| | 目標 ― 男女共同参画社会の実現へ | | | | | |
| | ・効果的な手法で、情報発信し伝えます。 | | | | | |
| | ・多様な視点で、さまざまな人々とつながります。 | | | | | |
| | ・具体的な支援で、行動する人々を応援します。 | | | | | |
| ① 企画事業 | 市民交流を目的とした男女平等参画を推進するための事業を実施 | | | | | |
| | (1) 講演会・ブックトーク・フォーラム等市民交流事業 | | | | | |
| | (2) 年2期(前期・後期)の定期講座 | | | | | |
| | (3) 男女平等参画に関わる展示 | | | | | |
| | ◆2009年度:実績 ・交流事業 | | | | | |
| | テーマ | 実施回数 | 参加者数 | ・展示 | 実施回数 | |
| | 13 | 37回 | 896人 | | 12回 | |
| ② 情報発信 | 男女平等参画に関する情報を広く、確かに市民に届ける運営を実施 | | | | | |
| | (1) 名古屋市からの情報を掲載したメールマガジンの発信 | | | | | |
| | (2) 名古屋市公式ウェブサイトの更新 | | | | | |
| | (3) センターパンフレットの作成及び更新 | | | | | |
| | (4) 情報誌「つながれっとレター」の編集 | | | | | |
| | (5) 指定管理者からの情報を掲載したメールマガジンの発信 | | | | | |
| | (6) 指定管理者公式ウェブサイト「つながれっとクラブ」の運営 | | | | | |
| ③ 施設管理 | 男女平等参画を推進する拠点として、市民参画型の運営を実施 | | | | | |
| | (1) インフォメーション業務(利用者対応) | | | | | |
| | (2) 貸室・交流ラウンジ・生活アトリエ・印刷工房等の管理運営 | | | | | |
| | (3) 託児利用調整・申込受付 | | | | | |
| | (4) 男女平等参画を推進する団体登録システムの運営 | | | | | |
| | (5) 警備・清掃・空調・防火管理等、業務委託団体等の調整 | | | | | |
| | (6) 利用者数等、毎月管理運営についての報告 | | | | | |
| | ◆2009年度:実績 | | | | | |
| | 年間開館日数 | 利用件数 | 利用者数 | 1日当たりの利用者数 | 貸室利用率 | 託児利用者数 |
| | 281日 | 3,665件 | 121,658人 | 435人 | 66.0% | 388人 |
| ④ その他 | (1) 視察団体およびインターンシップ等の受入 | | | | | |
| | (2) 広報活動への取り組み(プレスリリースの発行、取材受入等) | | | | | |
| | (3) 運営協議会、外部評価委員会の設置と運営 | | | | | |
| | (4) 年次報告書『プラネットの軌跡』誌の制作・発行(200部) | | | | | |
| | (5) 市民と指定管理者をつなぐ「つながれっとクラブ」の運営 | | | | | |
| | (6) 愛知県内関係施設会議等への参加 | | | | | |



| | |
|-------------------|--|
| 2.男女共同参画 推進事業 | (1) 全国各地の自治体、企業、大学、団体等へ講師派遣 (2) 上記各所からの依頼による講座の企画運営、プログラムの提供 |
| 3.女性の就業 支援事業 | (1) キャリア・ナビゲートの実施 (2) 再チャレンジ女性のための支援プログラム「わたしのキャリア発見塾」の実施 (3) 女性のチャレンジに関する事例作成 |
| 4.政策提案事業 | (1) 男女共同参画を推進する評価システムの研究 (2) 社会的企業・NPO等と労働法に関する研究 (3) 女性のキャリア開発に関する研究 (4) 女性のエンパワメントに関する研究 (5) CSR・SRに関する研究 (6) 地域福祉に関する研究 (7) 政策作成のための資料収集と研究 |
| 5.情報発信事業 | (1) 男女共同参画を推進するポータルサイト構築 「しかく まる さんかく」 (2) 女性のキャリア形成に関するポータルサイト構築 「ウーマンみらい」 |
| NSR:社会と つながる活動 | <p>(1) 他団体との連携 ・国連女性開発基金ユニフェム日本国内委員会／正会員 ・女性会館協議会／正会員 ・NNネット／正会員 ・他団体や機関との連携、協働事業を積極的に展開</p> <p>(2) 政策の推進 ・「新しい働き方」によるワークライフバランス政策の推進 ・社会人インターン制度による雇用促進政策の推進</p> <p>(3) 団体情報の発信 ・年次報告書『プラネットの軌跡』誌発行 ・参画プラネット公式ウェブサイト運営</p> <p>(4) 助成・受託事業（2009年度：実績） ・「女性のライフプランニング支援総合推進事業」：文部科学省より受託 ・「DV被害女性のための「暮らし復興」プロジェクト事業」 ：あいちモリコロ基金による助成 ・「経済的に困難な状況にある女性のためのパソコン講座事業」 ：全国女性会館協議会（マイクロソフト）による助成 ・「DV被害女性のためのビーズ講座」 ：名古屋市社会福祉協議会による助成</p> |