

運輸振興

発行所
一般 運輸振興協会
〒102-0083 千代田区麹町 4-5
TEL 03-3221-8431
FAX 03-3221-8433
ホームページ
https://www.transport-pfor.jp
Eメールアドレス
transport@hi-ho.ne.jp
☆毎月20日発行
購読料 1部210円(税込)
年間 1,260円(税込)
郵便振替 東京 1-24344

主な記事

- 人事異動……………
- 交通文化賞大臣表彰……………
- 令和7年度国土交通省予算等……………
- 公共輸送モニター提言……………
- 行政施設見学会(渋谷駅雨水貯留施設)……………
- 最新たび情報……………

地域交通の「リ・デザイン」の全面展開に向けたDXの新たな取組について

国土交通省 総合政策局 モビリティサービス推進課 総括課長補佐 内山裕弥

1. はじめに

地域交通は、鉄道などの一次交通、路線バスやデマンドバス、タクシーなどの二次交通、さらにシェアサイクルやレンタカーなどのモビリティシェアリングサービスといった、多種多様なモビリティサービスから成り立っています。これらの多様なモビリティサービスが地域のニーズや市場規模に応じて適切なミックス及びサービスレベルによって提供されることで、利用者の移動の利便が確保され、住民の豊かな暮らしや社会経済活動の活性化などが実現されていきます。

しかし、近年の人口減少・高齢化の進展や、高い自家用車利用率、担い手不足の深刻化などの問題により、地域交通の持続可能性への懸念が高まっています。人口減少は輸送需要そのものを減少させ、全国で地域鉄

道や路線バス等の廃止が生じています。加えて、これにより地域交通の利便性が低下し、さらに利用者が減少する負のスパイラルの発生が懸念されます。担い手不足の問題はこの問題をさらに加速させており、今では不採算ではなく人手不足を理由とした減便や廃便なども発生しています。

他方で、高齢者の運転免許証の自主返納の進展や、自家用車を保有しない若年層の増加といった現象は、今後地域交通の重要性が相対的に高まっていくことを示しています。つまり、我が国は、将来的に地域交通の重要性が高まっていくことが想定されるにもかかわらず、現状のトレンドが続けば地域交通の供給量及びサービスレベルはますます低下していく、という大きな問題に直面しています。

このような問題に対し、5月には政策の方向性や施策を取りまとめた「<https://www.mlit.go.jp/ptdesign/>」として多様な関係者が連携・協働し、地域交通をより利便性・生産性・持続可能性の高い姿へ再構築(リ・デザイン)することで、その維持・改善を図っていく必要があります。このため、国土交通省では「地域の公共交通リ・デザイン実現会議」を開いて解説します。

2. 「リ・デザイン」の取組

「リ・デザイン」では、いった従来の輸送手段のみならず、デマンドバスや共ライドシェア、シェアモビリティなど新たなモビリティサービスや、施設送迎車など輸送サービスは進めることが必要です(図1)。具体的には、持続可能な地域交通を実現していくため、路線バスや鉄道と

内山裕弥氏のプロフィール

東京大学 工学系研究科 非常勤講師
東京大学 空間情報科学研究センター 協力研究員
1989年東京都生まれ。首都大学東京、東京大学公共政策大学院で法哲学を学び、2013年に国土交通省へ入省。
国家公務員として、防災、航空、都市、情報システムなど国土交通省の幅広い分野の政策に携わる。
2020年からはProject PLATEAU(国土交通省が様々なプレイヤーと連携して推進する、日本全国の都市デジタルツイン実現プロジェクト)のディレクターとして立ち上げから実装までを一貫してリード。
2024年からはProject LINKS(国土交通分野のデータ整備・活用・オープンデータ化プロジェクト)を立ち上げ、2024年7月から現職。



図1 地域の公共交通リ・デザイン実現会議とりまとめ概要

検討の背景・必要性 ○人口減少に伴う病院の統合・移転、学校の統合等のほか、高齢者の免許返納の自主返納等により日常生活における「移動」の問題が深刻化 ○交通分野だけでなく、様々な分野における人手不足等の課題が顕在 ○地域によっては公共交通事業者のみでは、旅客輸送サービスを維持することが限界 関係府省庁が連携し、交通の「リ・デザイン」と社会的課題の解決に向け、一体的な検討が必要		地域公共交通の状況 <将来の人口増減状況> 全国の約半数の地域で人口が50%以上減少(2050年) <路線廃止の状況> 路線バス:約2万kmの路線が廃止(2009年度-2022年度) 鉄道:約589km、17の路線が廃止(2009年度-2022年度) <ドライバー数の状況> 乗合バス:約12%減少(2019年度-2021年度) タクシー:約15%減少(2019年度-2021年度) <居住地域に対する不安(地方部)> ・公共交通が確保できないと生活できない:約40% ・徒歩圏内のコンビニ、スーパー、病院などの施設が少ない:約30% <small>(※2017年国勢調査「生活環境意識調査」)</small>	
地域類型ごとの課題解決に向けた方向性 A: 交通空白地など ○公共交通事業者だけでは移動手段を十分に提供することが困難 ⇒ 地域の輸送資源の総動員・公的関与の強化 B: 地方中心都市など ○提供されている公共交通と、各分野の送迎輸送との重複による需要の分散がみられ、将来的に公共交通の持続性が課題 ⇒ 地域の公共交通の再評価・徹底活用 C: 大都市など ○内外から多くのビジネス客・旅行者が訪問(一部時間帯・エリアでは供給が不足) ⇒ 利便性・快適性に優れたサービス提供を質・量ともに拡充 D: 地域間 ○人口減少等が進む中、広域での社会経済活動の活性化が重要 ⇒ 幹線鉄道ネットワークの機能強化等の取組について地域の実情に応じて検討		取組の実装 法定協議会※のアップデート 多様な関係者が参画し、喫緊の課題へ機動的に対応できる司令塔機能の強化へ ●多様な関係者の協議会参加 ●モニタリングチーム(自治体と事業者等) ●デジタル活用による運営効率化等 <small>※地域の実情に基づき協議会の設置</small> 地域公共交通計画のアップデート データを活用し、可視化された課題に先手先手で地域全体を面的に捉えて取り組む計画へ ●「モデルアーキテクチャ(標準構成)」に基づくシミュレーションで実効的な計画策定 ●移動に関わるデータ(人口・施設動向、交通サービス、潜在需要等)の作成・共有・活用等 施策のアップデート 新たな制度、技術も活用し、地域公共交通計画に位置付ける施策の充実・強化へ ●自家用有償旅客制度、自家用車活用事業の活用 ●新技術・デジタル技術の活用 ●貨客混載の推進 ●モビリティハブの機能強化 ●交通事業者の共同経営 ●エリア一括協定運行 国によるサポート 伴走体制の構築	
取組の加速化 多様な分野の連携・協働等による取組を、アップデートされた地域公共交通計画・協議会等のもと、意欲的・先行的に行う自治体について、関係府省庁による重点的な支援を行う取組を検討			
継続的な連携・協働の取組の確保 連携・協働に向けた取組が継続して行われるよう、KPIを位置付けたうえで、定期的に進捗状況のフォローアップを実施 KPI 目標年次: 2027年度(デジタル田園都市国家構想総合戦略の期間) ●各施設の送迎の見直しに新たに取組む自治体数 100 ●他分野との連携・協働に先導して取組む自治体数 100 ●自動運転移動サービスの活用に取り組む自治体数 100 ●AIオンデマンド交通の活用に取り組む自治体数 500 ●自家用有償旅客運送に取り組む自治体数 1,000			
今後の課題として提示された意見 ●地域の交通事業者の集約・統合 ●国と自治体の役割分担 ●地域の実情に応じた自動運転の実装のあり方 ●地域交通の維持のための財源負担のあり方 ●鉄道における自然災害への対応			



(前頁からのつづき)

また、「施策のアップデート」では、交通に関する新たな制度や取組、交通の効率化・利便性向上に資する新技術・デジタル技術、多様な主体による交通サービスの提供等を柔軟に取り入れる等、連携・協働をはじめとする施策をアップデートし、これを「地域公共交通計画」に位置づけていくことが必要とされています。

三つ目は「連携・協働に係る取組の加速化」です。アップデートされた「法定画」をシナジーで一貫性のある構成とするため、国が提供する計画の「標準構造(モデルアーキテクチャ)」に準拠して策定することや、移動に関わるデータを活用することで地域の課題を可視化することが必要とされています。

3. 地域交通DXの新たな取組

前節では、「リ・デザイン」の概要を紹介しました。「リ・デザイン」は持続可能な地域交通を実現するための多面的なアプローチを総合した大きなビジョンとなっており、現在、国土交通省や地方公共団体ではこれに基づく様々な施策が展開されています。

地域交通におけるデジタル技術の活用を推進するモビリティサービス推進課でも、「リ・デザイン」の全面展開を加速するための新たな取組を始めようとしています。

また、「施策のアップデート」では、交通に関する新たな制度や取組、交通の効率化・利便性向上に資する新技術・デジタル技術、多様な主体による交通サービスの提供等を柔軟に取り入れる等、連携・協働をはじめとする施策をアップデートし、これを「地域公共交通計画」に位置づけていくことが必要とされています。

三つ目は「連携・協働に係る取組の加速化」です。アップデートされた「法定画」をシナジーで一貫性のある構成とするため、国が提供する計画の「標準構造(モデルアーキテクチャ)」に準拠して策定することや、移動に関わるデータを活用することで地域の課題を可視化することが必要とされています。

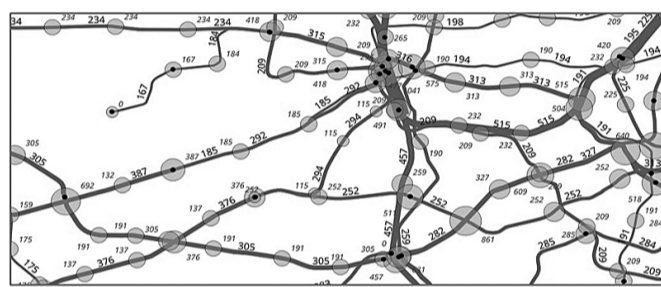
ところが、現状、我が国ではバス等の利用実績データの構造や形式、入力規則等の標準フォーマットは存在しません。このため、ICカードシステムを提供するベンダーやそれを導入する事業者ごとに様々なデータ構造が存在しています。これらのバラバラのデータを、その都度GTFISと結合させたりシステムにインポートすることは容易なことではありません。つまり、「地域公共交通計画のアップデート」にデータを活用しようとする場合のハードルが高くなっています。(図2)

このような課題を解決するためには、技術的アプローチが必要で、具体的にICカードシステム等から出力される利用実績データの技術仕様を調査し、標準仕様案を作成し、その有用性やフィジビリティを

検証する、データ仕様の標準化を推進する必要があります。これは一例に過ぎませんが、モビリティデータの標準化についてさらに深堀していけば、利用実績データの出力量が大幅に増加し、そのデータを生み出す事業者等のバックオフィス系のシステムがバラバラであれば、出力データの品質を統一することができません。その意味では、交通事業におけるバックオフィス改革(業務モジュールの標準化)を進める必要があります。また、事業者ごとにデータを取得できないければ本場の意味での地域交通の現状を可視化することはできません。そのような観点からは、Maasなどマルチモーダルなサービス提供と、これに基づくチケットリング・システムの共通ID化といった施策が必要になります。

図2 モビリティ・データの標準化

GTFIS-Schedule		ICカードシステム	
route_id(路線)	trip_id(便)	ICカード系統ID	ICカード便情報
001 XX市街地線	222 6時20分 XX駅行	333 XX市街地	(ICカードの打刻時刻のみ)
002 YY循環線	223 6時50分 XX駅行	F YY循環線	(ICカードの打刻時刻のみ)
003 ZZ町線	224 7時15分 XX駅行	-	(ICカードの打刻時刻のみ)
004 WW高校線	225 7時30分 XX駅行	778 WW	(ICカードの打刻時刻のみ)
005 QQ病院線	226 8時00分 XX駅行	882 病院線	(ICカードの打刻時刻のみ)



ICカードシステムの出力データ仕様やID附番ルール、運行日報、一件明細、輸送実績集計表などのデータの「書き方」を標準化することで、GTFIS等の標準化されたバスデータと容易に結合させ、低コストでデータ分析が可能となる。

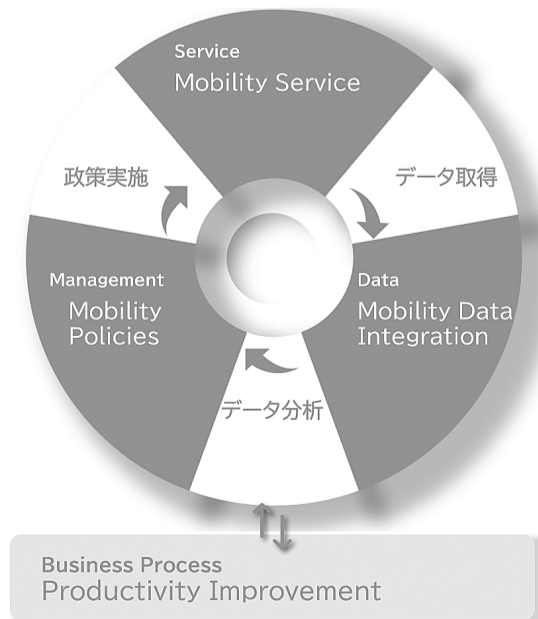
- バスダイヤ編成システム等から出力されるGTFIS等の静的データと、ICカードシステムから出力される利用情報のデータの「書き方」(ID)がバラバラ。
- 系統情報や便情報と利用情報を紐づけることが難しい。
- バス停やバス路線に紐づけた利用情報の分析(バス停ごとの乗降数やODの可視化)のため、建設コンサル等が目視確認などで膨大な手作業等を行ってデータの紐づけを行う必要がある

MLIT Copyright © 2023 by MLIT. All rights reserved.

図3 地域交通DXのコンセプト

持続可能な地域交通に向けた 地域交通DX=MaaS 2.0

「リ・デザイン」や「交通空白」解消本部で示された地域公共交通の持続可能性、利便性、生産性向上という価値にコミットするため、「サービス」、「データ」、「マネジメント」、「ビジネスプロセス」の4つの観点からデジタル活用を一体的に推進する地域交通DX(MaaS 2.0)を推進します。



は、複数の交通事業者が入り乱れてサービスを提供しており、これらのサービスを横断・統合したモビリティデータを取得できないければ本場の意味での地域交通の現状を可視化することはできません。そのような観点からは、Maasなどマルチモーダルなサービス提供と、これに基づくチケットリング・システムの共通ID化といった施策が必要になります。

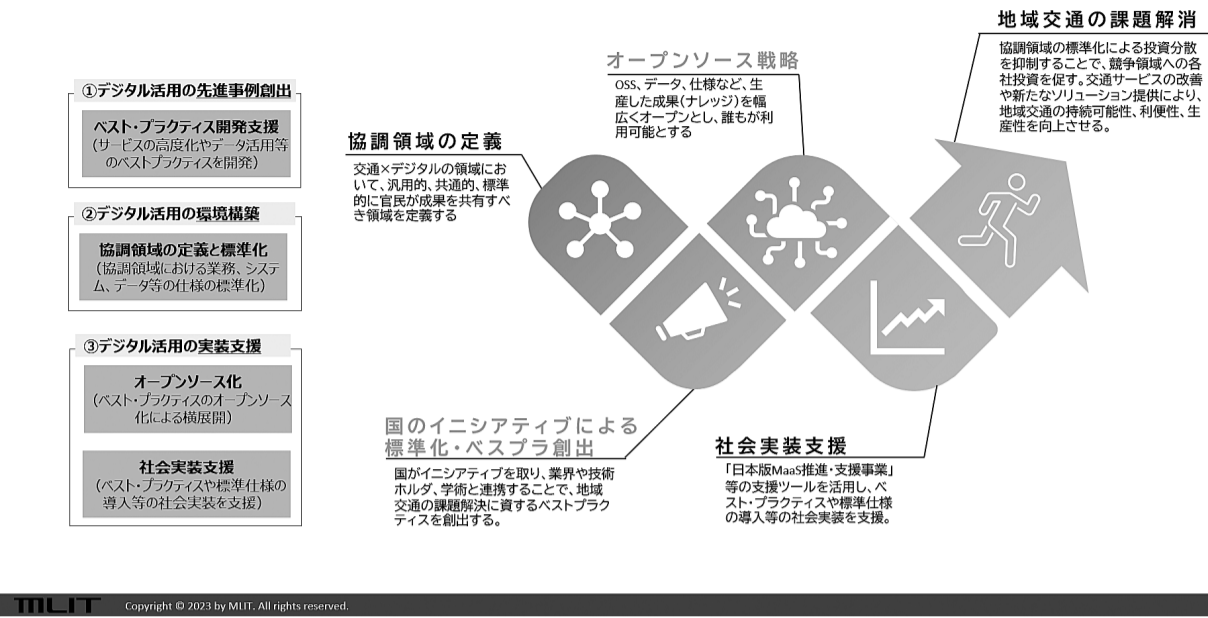
さらに、モビリティデータを活用した「地域公共交通計画のアップデート」のためには、現状の可視化のみならず、将来予測やKPI評価などの手法が必要となりますが、現状では、地域交通を総合的に評価するアルゴリズムやシミュレーション技術は未発達です。このような技術開発にも、産学官が連携して取り組み、その成果を横展開しなければなりません。

モビリティ・サービスの利便性向上のためにもデジタル技術の活用は重要です。例えば、Maasや配車アプリなどは地域の輸送資源へのアクセスしやすさを向上させ、輸送需要を高めるための重要なツールです。他方で、近年はユーザー向けアプリの乱立やアプリが提供するユーザー体験(UX)の貧弱さ(使いづらさ等)が課題となっています。このような課題に対しては、アプリケーションが相互に連携するための連携インターフェース(API等)の標準化や、ユーザー体験のベスト・プラクティス創出とその知見(ナレッジ)の共有が有効な施策となります。

「リ・デザイン」の社会実装に必要なデジタル施策の「解像度の高いソリューション」とは、このような「標準化」や「ベスト・プラクティス創出」の提供を意味するのです。そして、これらのDX施策は、バラバラに取り組みを進めても効果が薄くなり、それぞれのサービスやシステムは相互に関係を持っており、部分的な課題解決が難しいからです。

このような問題意識のもとで新たに開始する取組「地域交通DX」です。具体的には、「サービス」「データ」「マネジメント」「ビジネスプロセス」の4つの観点からDXを一体的に推進していきます。(次頁へつづく)

図4 地域交通DXの方法論



Copyright © 2023 by MIT. All rights reserved.

4. おわりに

本稿では、「リ・デザイン」の概要と、これを踏まえた新たなデジタル施策である「地域交通DX」の取組について紹介しました。2025年度から本格始動

「地域交通DX」の取組において重要なのは、地域交通の現場の課題をくみ取り、地域が求めているソリューションを的確に提供していくことです。このため、地方公共団体や民間事業者の皆様と幅広く議論を行い、プロジェクトにつなげていきたいと考えています。課題やアイデアをお持ちの読者の皆様から、ぜひお気軽にご連絡いただき

をオープン化するという新たなアプローチを進めていきます。(図4)

人事異動

国土交通省

(1月1日付) 勤 (再任) ・三浦大介
港湾局付・即日辞職・田野滋
中知足▼大臣官房技術審議官 (航空局担当) ・魚谷憲

▼近畿地方整備局副局長・小林知宏 (独立行政法人鉄道建設・運輸施設整備支援機構北海道新幹線統括役) (1月15日付)
辞職 (1月14日付) (防衛省大臣官房企画官) ・工藤健一▼港湾局海岸・防災課災害対策室長・鮫島和範 (1月17日付)

▼港湾局付・杉田博章 (一般社団法人港湾荷役システム協会研究主幹) (1月17日付)
辞職・森隆志▼気象庁長官・野村竜一 (気象庁気象防災監) (2月27日付)
運輸審議会委員 (非常)

気象庁

(1月17日付) 長・太原芳彦▼沖縄気象台 長・植田亨 (鹿児島地方気象台) (1月11日付)

海上保安庁

部長・八田真治 (第一管区 鹿児島海上保安部予備員 海上保安本部警備救難部次長) (1月11日付)
遠山良和▼茨城海上保安

令和6年度 (第66回) 交通文化賞

国土交通省は令和7年2月18日、令和6年度(第66回)交通文化賞の表彰式を行い、中野洋昌国土交通大臣から受賞者に表彰状及び副賞が授与されました。今年度表彰されたのは次の3氏です。

大阪府立大学名誉教授 大坂公立大学客員教授 池田 良穂
(功績概要) 船舶の横揺れ減衰力に関する研究に努めるとともにその知見を基に造船工学分野の学習教材作成や船舶工学の啓蒙書の執筆など日本社会における船舶への理解・認知度の向上に寄与した。

明治大学法科大学院 法務研究科教授 交通政策審議会 海事分科会長 野川 忍
(功績概要) 東京大学名誉教授 東京大学大学院情報学環 特任教授 田中 淳

船員分野の労働法制の研究に努めるとともに交通政策審議会の海事分科会長及び船員部長などの要職を歴任し海事分野全般にわたる数々の重要な政策のとりまとめに寄与した。



※交通文化賞について
公共交通文化賞について
上に著しく貢献された者にその功績を称えるために贈られる国土交通大臣表彰。昭和28年に創設。

出版物のご案内

運輸関係団体等名簿には、運輸交通分野の充実・発展に寄与している全国の公益法人等を幅広く収録しています。令和6年版においては、新たに国立研究開発法人・独立行政法人・特殊法人等の23機関を収録し、名簿内容の充実を図りました。関係団体をはじめ、運輸系公的機関等への連絡にもご活用いただけます。

令和6年版は12月発行
運輸関係
団体等名簿

A4判 (約230ページ)
定価 2,970円
(本体価格2,700円+税)
(送料別)

【掲載内容】

- ◆運輸関係団体等の名称、所在地、連絡先(電話・FAX番号、ホームページアドレス)、役職名、氏名等
- ◆国土交通省(本省、施設等機関、特別の機関、地方支分部局及び外局を含む)、主要官庁、都道府県・政令指定都市の所在地、連絡先(電話番号)等
- ◆国土交通省機構図

※申込書は、当協会のホームページの「出版物購入申込書」をダウンロードして、使用して下さい。また、お電話等でご連絡頂けたら、申込書を送付します。なお、メールで申し込む場合は、E-mail: transport@hi-ho.ne.jp までお願いします。

令和7年度 国土交通省予算

国土交通省は令和6年12月24日には「予算の概要」を月27日に閣議決定された「令和7年度予算決定概要」を発表いたしました。国土交通省予算のポイント要を同日に、同7年1月トは以下のとおりです。

《令和7年度予算のポイント》

《令和7年度国土交通省関係予算》

- 1. 国費総額
- (1) 一般会計 614億円 (1・33倍)
- 5兆9,528億円
- (1・00倍)

- 2. 財政投融资
- 1兆3,292億円 (0・64倍)
- 5兆2,753億円
- (1・00倍)

◇公共事業関係費(一般共事業費、災害復旧等) 1兆3,292億円

◇非公共事業(その他施設、行政経費) 6,775億円 (1・02倍)

《令和7年度予算の基本方針》

(基本的な考え方)

我が国は、長年続いてきたデフレから完全に脱却するチャンスを迎えており、物価上昇が賃金上昇を上回る現状の日本経済を成る。また、持続的な経済成長に向けて、成長分野への投資を持続的に拡大し、観光立国に向けた取組の推進、賃上げにつながる人への投資、生産性の向上に寄与する戦略的な社会資本整備、DX・GXの推進に力を尽くすとともに、今回の地震等を踏まえた災害対応力の強化、防災・減災、国

地域交通のリアルデザインの全面展開等に取り組む必要がある。これらの施策を実現するため、令和7年度予算では、

- ・国民の安全・安心の確保
- ・持続的な経済成長の実現
- ・個性をいかに地域づくりに分散型国づくり

《令和7年度予算の概要》

1. 国民の安全・安心の確保

令和6年能登半島地震等の経験も踏まえつつ、「国土強靱化実施中期計画」策定に係る検討を最大限加速化し、早急に策定する。

- (a) 東日本大震災からの復興・再生「614億円」
- (b) 令和6年能登半島地震をはじめとする大規模自然災害からの復旧・復興
- (c) 東日本大震災からの復興・再生「614億円」
- (d) 密集市街地対策や住宅・建築物の耐震化の強化
- (e) 災害対応能力の強化

令和6年能登半島地震等の経験も踏まえつつ、「国土強靱化実施中期計画」策定に係る検討を最大限加速化し、早急に策定する。

- (a) 令和6年能登半島地震等を踏まえた防災・減災対策
- (b) 気候変動による水害や土砂災害の激甚化に対抗する「流域治水」の加速化
- (c) 南海トラフ巨大地震、首都直下地震、日本海

期等の平準化や適正価格・工期での契約、国庫債務負担行為の積極的な活用、地域企業の活用等に配慮した適正規模での発注等を推進するとともに、新技術の導入やi-Construct ion2・0の推進、災害に備えた防災体制の拡充・強化にも取り組む。あわせて、建設資材価格の変動への対応、建設産業における賃上げ等の処遇改善や働き方改革の推進、外国人技能労働者の受入・育成等に取り組む。

2. 持続的な経済成長の実現

- (1) ストック効果を重視した社会資本整備の戦略的かつ計画的な推進
- (a) 効率的な物流ネットワークの早期整備・活用
- (b) PPP/PEIの推進
- (c) 国土交通分野のデジタルトランスフォーメーション(DX)や技術開発等の推進
- (d) 既存住宅流通・リフォーム市場の活性化
- (e) 2025年大阪・関西万博に向けた対応
- (f) スマートシティの実現

国土交通省が所管する政府情報システムに係る予算については、デジタル庁に一括計上した上で、国土交通省において執行する。

- (1) 地域公共交通や観光地・宿泊施設等のバリアフリー化の推進とユニバーサルデザインのまちづくりの実現
- (2) 空き家対策、所有者不明土地等対策及び適正な土地利用等の促進
- (3) 半島、離島、奄美群島、小笠原諸島、豪雪地帯等の条件不利地域の振興支援
- (4) 民族共生象徴空間(ウポポイ)を通じたアイヌ文化の復興・創造等の促進
- (5) 首里城の復元にに向けた取組の推進
- (6) 多様な世帯が安心して暮らせる住宅セーフティネット機能の強化
- (7) 豊かな暮らしを支える社会資本整備の総合的支援

国土交通省が所管する政府情報システムに係る予算については、デジタル庁に一括計上した上で、国土交通省において執行する。

- (1) 地域公共交通や観光地・宿泊施設等のバリアフリー化の推進とユニバーサルデザインのまちづくりの実現
- (2) 空き家対策、所有者不明土地等対策及び適正な土地利用等の促進
- (3) 半島、離島、奄美群島、小笠原諸島、豪雪地帯等の条件不利地域の振興支援
- (4) 民族共生象徴空間(ウポポイ)を通じたアイヌ文化の復興・創造等の促進
- (5) 首里城の復元にに向けた取組の推進
- (6) 多様な世帯が安心して暮らせる住宅セーフティネット機能の強化
- (7) 豊かな暮らしを支える社会資本整備の総合的支援

国土交通省が所管する政府情報システムに係る予算については、デジタル庁に一括計上した上で、国土交通省において執行する。

- (1) 地域公共交通や観光地・宿泊施設等のバリアフリー化の推進とユニバーサルデザインのまちづくりの実現
- (2) 空き家対策、所有者不明土地等対策及び適正な土地利用等の促進
- (3) 半島、離島、奄美群島、小笠原諸島、豪雪地帯等の条件不利地域の振興支援
- (4) 民族共生象徴空間(ウポポイ)を通じたアイヌ文化の復興・創造等の促進
- (5) 首里城の復元にに向けた取組の推進
- (6) 多様な世帯が安心して暮らせる住宅セーフティネット機能の強化
- (7) 豊かな暮らしを支える社会資本整備の総合的支援

国土交通省が所管する政府情報システムに係る予算については、デジタル庁に一括計上した上で、国土交通省において執行する。

3. 地方創生2・0に資する個性をいかに地域づくりに分散型国づくり

- (1) 共生社会実現に向けたバリアフリー社会の形成と活力ある地方創り
- (a) 地域公共交通や観光地・宿泊施設等のバリアフリー化の推進とユニバーサルデザインのまちづくりの実現
- (b) 空き家対策、所有者不明土地等対策及び適正な土地利用等の促進
- (c) 半島、離島、奄美群島、小笠原諸島、豪雪地帯等の条件不利地域の振興支援
- (d) 民族共生象徴空間(ウポポイ)を通じたアイヌ文化の復興・創造等の促進
- (e) 首里城の復元にに向けた取組の推進
- (f) 多様な世帯が安心して暮らせる住宅セーフティネット機能の強化
- (g) 豊かな暮らしを支える社会資本整備の総合的支援

国土交通省が所管する政府情報システムに係る予算については、デジタル庁に一括計上した上で、国土交通省において執行する。

- (1) 地域公共交通や観光地・宿泊施設等のバリアフリー化の推進とユニバーサルデザインのまちづくりの実現
- (2) 空き家対策、所有者不明土地等対策及び適正な土地利用等の促進
- (3) 半島、離島、奄美群島、小笠原諸島、豪雪地帯等の条件不利地域の振興支援
- (4) 民族共生象徴空間(ウポポイ)を通じたアイヌ文化の復興・創造等の促進
- (5) 首里城の復元にに向けた取組の推進
- (6) 多様な世帯が安心して暮らせる住宅セーフティネット機能の強化
- (7) 豊かな暮らしを支える社会資本整備の総合的支援

国土交通省が所管する政府情報システムに係る予算については、デジタル庁に一括計上した上で、国土交通省において執行する。

- (1) 地域公共交通や観光地・宿泊施設等のバリアフリー化の推進とユニバーサルデザインのまちづくりの実現
- (2) 空き家対策、所有者不明土地等対策及び適正な土地利用等の促進
- (3) 半島、離島、奄美群島、小笠原諸島、豪雪地帯等の条件不利地域の振興支援
- (4) 民族共生象徴空間(ウポポイ)を通じたアイヌ文化の復興・創造等の促進
- (5) 首里城の復元にに向けた取組の推進
- (6) 多様な世帯が安心して暮らせる住宅セーフティネット機能の強化
- (7) 豊かな暮らしを支える社会資本整備の総合的支援

国土交通省が所管する政府情報システムに係る予算については、デジタル庁に一括計上した上で、国土交通省において執行する。

- (1) 地域公共交通や観光地・宿泊施設等のバリアフリー化の推進とユニバーサルデザインのまちづくりの実現
- (2) 空き家対策、所有者不明土地等対策及び適正な土地利用等の促進
- (3) 半島、離島、奄美群島、小笠原諸島、豪雪地帯等の条件不利地域の振興支援
- (4) 民族共生象徴空間(ウポポイ)を通じたアイヌ文化の復興・創造等の促進
- (5) 首里城の復元にに向けた取組の推進
- (6) 多様な世帯が安心して暮らせる住宅セーフティネット機能の強化
- (7) 豊かな暮らしを支える社会資本整備の総合的支援

《参考》

- デジタル庁一括計上「330億円(0・99倍)」
- 国土交通省が所管する政府情報システムに係る予算については、デジタル庁に一括計上した上で、国土交通省において執行する。

国土交通省が所管する政府情報システムに係る予算については、デジタル庁に一括計上した上で、国土交通省において執行する。

- (1) 地域公共交通や観光地・宿泊施設等のバリアフリー化の推進とユニバーサルデザインのまちづくりの実現
- (2) 空き家対策、所有者不明土地等対策及び適正な土地利用等の促進
- (3) 半島、離島、奄美群島、小笠原諸島、豪雪地帯等の条件不利地域の振興支援
- (4) 民族共生象徴空間(ウポポイ)を通じたアイヌ文化の復興・創造等の促進
- (5) 首里城の復元にに向けた取組の推進
- (6) 多様な世帯が安心して暮らせる住宅セーフティネット機能の強化
- (7) 豊かな暮らしを支える社会資本整備の総合的支援

国土交通省が所管する政府情報システムに係る予算については、デジタル庁に一括計上した上で、国土交通省において執行する。

- (1) 地域公共交通や観光地・宿泊施設等のバリアフリー化の推進とユニバーサルデザインのまちづくりの実現
- (2) 空き家対策、所有者不明土地等対策及び適正な土地利用等の促進
- (3) 半島、離島、奄美群島、小笠原諸島、豪雪地帯等の条件不利地域の振興支援
- (4) 民族共生象徴空間(ウポポイ)を通じたアイヌ文化の復興・創造等の促進
- (5) 首里城の復元にに向けた取組の推進
- (6) 多様な世帯が安心して暮らせる住宅セーフティネット機能の強化
- (7) 豊かな暮らしを支える社会資本整備の総合的支援

国土交通省が所管する政府情報システムに係る予算については、デジタル庁に一括計上した上で、国土交通省において執行する。

- (1) 地域公共交通や観光地・宿泊施設等のバリアフリー化の推進とユニバーサルデザインのまちづくりの実現
- (2) 空き家対策、所有者不明土地等対策及び適正な土地利用等の促進
- (3) 半島、離島、奄美群島、小笠原諸島、豪雪地帯等の条件不利地域の振興支援
- (4) 民族共生象徴空間(ウポポイ)を通じたアイヌ文化の復興・創造等の促進
- (5) 首里城の復元にに向けた取組の推進
- (6) 多様な世帯が安心して暮らせる住宅セーフティネット機能の強化
- (7) 豊かな暮らしを支える社会資本整備の総合的支援

令和7年度国土交通省関係予算総括表

国土交通省関係予算事業費・国費総括表

(単位:百万円)

Table with columns: 事業費 (令和7年度, 前年度), 国費 (令和7年度, 前年度), 備考. Rows include various transportation and infrastructure projects like '治山治水', '道路整備', '港湾空港鉄道等', '住宅都市環境整備', '公園水道廃棄物処理等', '社会資本総合整備', '推進費等', '災害復旧等', 'その他施設費', and '国全体公共事業関係計'.

(前頁からのつづき)

《公共事業予算の一括計上》

○北海道総合開発、離島振興、奄美群島振興開発の推進
地域の総合開発等の推進を図るため、北海道、離島及び奄美群島に係る公共事業を一括計上を行っている。

令和7年度組織・定員決定概要

1. 組織(主要事項)

※組織名称は全て仮称
(1) 国民の安全・安心の確保
防災・減災、国土強靱化や経済安全保障の推進に向けた体制強化
○大臣官房「参事官(災害対応)」

(2) 持続的な経済成長の実現
グリーン・トランスフォーメーション(GX)の推進、道路交通の円滑化に資する体制強化
○水管理・国土保全局上下水道企画課「脱炭素・資源利用推進室」

(3) 個性をいかした地域づくりと分散型国土交通
「交通空白」の解消、共生社会の実現、土地政策の推進に向けた体制強化
○大臣官房「参事官(自家用車活用推進)」

(4) 国土強靱化の推進
○物流・自動車局の組織の見直し
○公共ライドシェアに関する事務を物流・自動車局から総合政策局へ移管

(5) 国土強靱化の推進
○不動産・建設経済局「土地経済課」

(6) 国土強靱化の推進
○大臣官房「参事官(道路交通連携)」

(7) 国土強靱化の推進
○大臣官房「参事官(道路交通連携)」

(8) 国土強靱化の推進
○大臣官房「参事官(道路交通連携)」

(9) 国土強靱化の推進
○大臣官房「参事官(道路交通連携)」

(10) 国土強靱化の推進
○大臣官房「参事官(道路交通連携)」

(11) 国土強靱化の推進
○大臣官房「参事官(道路交通連携)」

(12) 国土強靱化の推進
○大臣官房「参事官(道路交通連携)」

(13) 国土強靱化の推進
○大臣官房「参事官(道路交通連携)」

(2) 定員合理化等

▲741人
※この他に、令和6年度に措置された特例定員(定年引上げに伴う新規採用への影響を緩和するための特例的な定員)の期限到来に伴う減(▲395人)がある。

令和7年度税制改正概要

令和6年12月27日、令和7年度税制改正大綱が決定されました。国土交通省税制改正概要(主要項目)は以下のとおりです。

I. 豊かな暮らしの実現と個性をいかした地域づくり
1. 住まいの質の向上・無理のない負担での住宅の確保
①住宅ローン減税等に係る所要の措置(所得税等)

②老朽化マンションの再生等の円滑化のための組合による事業施行に係る特例措置の創設・拡充(法人税等)
③長寿命化に資する大規模修繕工事を行ったマンションに対する特例措置の延長(固定資産税)

④買取再販で扱われる住宅の取得等に係る特例措置の延長(不動産取得税)
⑤サービスタ付き高齢者向け住宅供給促進税制の延長(不動産取得税・固定資産税)

⑥2027年国際園芸博覧会の円滑な開催に向けた所要の措置(所得税・法人税・不動産取得税・固定資産税・自動車税等)
⑦脱炭素都市再生整備事業

II. 持続的な経済成長の実現
1. 観光立国の実現
外国人旅行者の利便性向上、免税店の事務負担軽減等を踏まえた免税制度の見直し(消費税等)

2. 不動産市場の活性化
①リート及び特定目的会社が取得する不動産に係る特例措置の延長(登録免許税・不動産取得税)

②不動産特定共同事業において取得される不動産に係る特例措置の拡充・延長(登録免許税・不動産取得税)

③鉄道駅のバリアフリー施設に係る特例措置の延長(固定資産税等)

④低炭素化等に資する旅客用新規鉄道車両に係る特例措置の延長(固定資産税)

III. 安全で安心な社会の実現
1. 災害に強い強靱な国土・地域づくり
①鉄道の豪雨対策の促進に係る特例措置の創設(固定資産税)

②港湾における民有護岸の改良等の促進に係る特例措置の拡充・延長(固定資産税)

③防災上重要な道路の無電柱化のために新設した地下ケーブル等に係る特例措置の延長(固定資産税)

④貯留機能保全区域の指定に係る特例措置の延長(固定資産税等)

2. 安全で安心な交通インフラの実現
①先進安全技術を搭載したトラック・バス車両に係る特例措置の延長(自動車税)

②ノンステップバスやユニバーサルデザインタクシー等のバリアフリー車両に係る特例措置の延長(自動車税)

③鉄道駅のバリアフリー施設に係る特例措置の延長(固定資産税等)

④低炭素化等に資する旅客用新規鉄道車両に係る特例措置の延長(固定資産税)

公共交通送モーターは活かされています

(5年度その6)

全国各地の約二百人の公共交通送モーターから寄せられた「提言」は、関係機関に伝えられ、それぞれ真剣に検討され、活かされています。令和5年度の「提言」の各機関での検討の経過や活かされている例を紹介いたします。

鉄道関係

「エスカレーターは2列で乗ろう」で列が短くなる！

「提言」一般社団法人日本エレベーター協会が、エスカレーターについて「ステップの上を歩いたり、走ったりしないでください」、「ベビーカー、カート、車いす、台車などは、乗せないでください」と危険を理由に禁止している。

ところが現状は、公共交通機関の駅・ターミナルに設置のエスカレーターに限らず関東と関西では左右の乗り方が違ふなどと厳しいが、上記訴えに反する行為があらゆるところで横行している。

るもあるが、安全対策として本末転倒の感が否めない。やはり、利用者に対して正面から安全かつ効果的な利用方法を訴えるべきではないか。

社会的に不適切な利用が横行しているとはいえず利用者も自らの行いを改めるきっかけがないだけだと思うので、交通事業者は数日間ラッシュ時に係官が乗り口で「2列で乗ってください、歩かないでください」と連呼すれば、利用者の方はすぐに従ってくれると思う。

また、防災面での対策を考えると大型商業施設等でも同様のことがいえるので、運輸部局にとまらず建設部局とも連携して対策を推進していただければ、エスカレーターやエレベーターの安全性や利便性が益々向上すると期待する。

『エスカレーター「歩かず立ち止まろう」キャンペーン』

「提言」エスカレーター利用者向けの啓発活動として、エスカレーター利用の安全性や利便性が益々向上すると期待する。近畿運輸局の安全確保を目的として、関係機関と連携し、対応して

「通勤のため利用している阪和線」について、2022年3月12日のダイヤ改正で大変不便を期しております。平井、久米田駅7・22発天王寺行の普通列車を利用しており、この列車は6両編成から4両編成での運行になりました。

「対応」エスカレーター利用者への啓発活動として、エスカレーター利用の安全性や利便性が益々向上すると期待する。近畿運輸局の安全確保を目的として、関係機関と連携し、対応して

「対応」エスカレーター利用者への啓発活動として、エスカレーター利用の安全性や利便性が益々向上すると期待する。近畿運輸局の安全確保を目的として、関係機関と連携し、対応して

「対応」エスカレーター利用者への啓発活動として、エスカレーター利用の安全性や利便性が益々向上すると期待する。近畿運輸局の安全確保を目的として、関係機関と連携し、対応して

「対応」エスカレーター利用者への啓発活動として、エスカレーター利用の安全性や利便性が益々向上すると期待する。近畿運輸局の安全確保を目的として、関係機関と連携し、対応して

「対応」エスカレーター利用者への啓発活動として、エスカレーター利用の安全性や利便性が益々向上すると期待する。近畿運輸局の安全確保を目的として、関係機関と連携し、対応して

国土交通省ファミリー保障保険

制度リニューアル

ファミリー保障保険
国交省の運輸部門職員を対象

グループ保障制度
気象庁職員を対象

統合

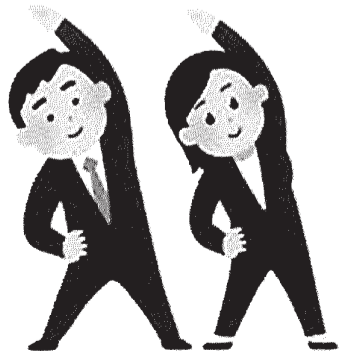
子育て世代の方が、加入しやすい保険料になりました。

ファミリー保障保険

特徴

- ・保険料が割安
- ・加入手続きが簡単
- ・家族全員でも、個人でも加入できる
- ・通勤の時にも手続きが簡単
- ・退職後も継続できる

新規加入用リーフレットを配布中！専用封筒で4月30日までにお申し込みください。既加入者の皆様へは「ファミリー保障保険」更新のご案内をお届けしております。2025年は同額継続の場合でも、加入申込書を必ずご返送ください。



ファミリー保障保険引受保険会社

- 幹事 明治安田生命保険相互会社 大樹生命保険株式会社
- 日本生命保険相互会社 アクサ生命保険株式会社
- 富国生命保険相互会社 第一生命保険相互会社
- 住友生命保険相互会社

メディカル・セレクト引受保険会社
(旧グループ保障B型の医療保障部分)
大樹生命保険株式会社

プラス医療型受託会社
アクサ生命保険株式会社

申込先
事務委託先

一般財団法人運輸振興協会
株式会社運輸福泉会



運輸福泉会HP

(前頁からのつづき)

り、鉄道事業者において御意見を踏まえた対応を行っているものと承知しております。(近畿運輸局)

昨年引き続き貴重なご意見をいただきましてありがとうございます。

列車の運転計画や編成回数につきましては、日々のご利用状況やお客様からのご意見・ご要望などを総合的に勘案し、列車毎に精査して策定しております。

引き続きお客様に快適にご利用いただけるよう検討を進めてまいります。

(西日本旅客鉄道(株)) 京阪電鉄淀屋橋駅構内における混雑について

《提言》通勤帰宅時に京阪電鉄淀屋橋駅を利用しますが、始発駅であり終着駅のため、時間帯によっては駅構内のホームが大変混雑します。

本年8月26日の京阪線ダイヤ改正により車両の型(特急・急行・準急等)やホームへの入線番号変更により多少多々方時の混雑は緩和されましたが、ホーム幅が狭いこともあり、ホームの端すれすれに下に落ちそうになりながら移動している利用者を見かけます。

いつかは、ホーム下に落下する事故が発生しないかと心配しています。

ホームドアを設置すれば当然危険は回避されると思いますが、優先順位はどうなのでしょうか。ホームドアの設置が未だのようでしたら、せめてホーム上の整

列導線等を工夫できないものかと素人ながら考えています。よい方法はないでしょうか。

(近畿) 京阪電鉄株式会社

淀屋橋駅のホームドア設置については、整備予定は未定と聞いておりますが、内方線付点状ブロック、Cライン等、ホームの安全

ホームドアの設置を

対策が実施されているところ。引き続き、ホームの安全対策について、必要な指導をしてまいります。

(近畿運輸局) 淀屋橋駅の夕方ラッシュ時間帯についてはダイヤ上可能な限り、3番線、4番線の何れかに列車を停車させるようにしております。

また、乗車位置を「△(特急・快速急行)」、「○(その他の列車種別)」に区分することで分散しておりますが、優先順位はどうなのでしょうか。

ホームドアを設置すれば当然危険は回避されると思いますが、優先順位はどうなのでしょうか。

め、ご指摘の状況となっております。

ホームドアにつきましては、現状では設置スペースの確保が難しいところではございますが、今後の検討課題と認識しております。

この度は貴重なご意見を賜り、ありがとうございます。

(京阪電鉄(株)) JR西日本における振替輸送対応等について

《提言》JR神戸線において、最近、振替輸送が多く発生していると感じています。

先般、大阪駅において、帰宅ラッシュの時間帯に神戸線で遅れが発生し、三宮方向に向かう電車が全く動かない状況に遭遇しました。

ホームは人で溢れかえっておりホーム上を移動するのもままならない状況です。

また、ホームに停まっている電車も満員のまま扉が開いており出発できない状況でした。

このため、これでは動き出しても当分電車に乗ることができないだろうと、阪神電車でも早く乗客が動けるようにしてほしいと思います。

阪神梅田の改札で振替輸送の確認をしたところ、JRからの連絡は入っていないとのことでした。

とでした。JRを使ったら何時に帰れるか分からないので、そのまま阪神電車を使用しました。

阪神電車の車内で振替輸送が始まったことを確認できたのですが、当然先に入場している振替輸送の対象にはなりません。

大阪(神戸)間は複数の会社が営業を行っているの、その区間は同じ公共交通機関としてもっと柔軟に早く振替輸送に対応することはできないのでしょうか。

もしも先に他社の路線を使用しても、改札が出る際に振替輸送が実施されれば、振替輸送の対象にする等は出来ないのでしょうか。

そうすれば、近距離の乗客は遅くなることを嫌がって、最悪振替輸送にならなくても他社の路線を使用すると思います。

結果的に、ホームで溢れている乗客が減少するし、長距離で帰る乗客も人が減って助かると思います。

私はJRが運行を見合わせる際は、振替輸送にならなくても他社で三宮(大阪)間を移動してしまふ朝の忙しい時や帰りの疲れた時に、乗客が溢れたホームで振替輸送の放送を待つのは望みません。

8月のお盆に豪雨で新幹線が止まった際、博多と新大阪で折り返し運転を行ったのと同様、とにかく少しでも早く乗客が動けるようにしてほしいと思います。

振替輸送が頻繁に起こっているの、利用者としては一層そう思います。

よくし

くお願いします。

あと、モバイルICOCAですが、せっかく新たに導入したのに手持ちのICOCA・ICOCA定期券から定期期間やチャージ残高が移行できないのでは直ぐに導入が出来ません。

チャージ金額が移行できない事を知らずにモバイルICOCAを導入し、結局今までのICOCAを使わざるを得ないという話も聞きます。

将来的には移行できるようにすべきと思うのですがいかがでしょうか。

(近畿) 《振替輸送関係》 振替輸送については、鉄道事業者の義務ではありませんが、運転に支障があり、復旧するまでに時間がかかるのと鉄道事業者が判断した場合に実施されること、振替先鉄道事業者の輸送状況により実施できない場合もあります。

また、御提案を実施する場合、購入したきっぷの払い戻し手続で窓口が混雑されるなど、却って円滑な振替輸送の実施に支障する恐れがあるとも考えられます。

いただきました御意見につきまして、西日本旅客鉄道株式会社及び阪神電気鉄道株式会社にお伝えいたします。

(近畿運輸局) この度は貴重なご意見をいただきましてありがとうございます。

貴重なご意見をいただきましてありがとうございます。

2023年6月27日にサービスを開始したApple PayのICOCA(iOS版)では、お手持

整を行っております。

また、他社局との調整も可能な限り短時間で完了するよう、日々相互に連携しながら備えているところでございます。

(西日本旅客鉄道(株)) ご指摘のとおり、輸送障害発生時には迅速な振替輸送の受委託を行うことが肝要であると認識しております。

振替輸送のパターンの協議、振替輸送のパターンの決定、振替輸送のパターンの各駅への連携、振替輸送のパターンの各社への連携というフローがあり、即座の振替輸送の実施は困難であるという実情がございます。

また、振替輸送の受委託につきましても、関係会社間での取決めが必須ですので、輸送障害発生時における振替輸送受委託の迅速化及び、「改札を出る際に振替輸送が実施されれば振替輸送の対象にする」というご提案につきましても、JR様をはじめとした関係各社と連携をとりながら引き続き検討してまいります。

(阪神電気鉄道(株)) 《モバイルICOCA関係》

貴重なご意見をいただきましてありがとうございます。

2023年6月27日にサービスを開始したApple PayのICOCA(iOS版)では、お手持

関係他社局と速やかに調

国土交通省関係法人年金共済制度 取扱生命保険会社

大樹生命保険株式会社

〒100-8123 東京都千代田区大手町二丁目一番一号 電話 〇三六八三(一)八八四〇

日本生命保険相互会社

〒100-0006 東京都千代田区有楽町一丁目一番一号 電話 〇三五五三(三)五六五九

富国生命保険相互会社

〒100-0011 東京都千代田区内幸町二丁目一番二番二号 電話 〇三三五九(三)七四二六

明治安田生命保険相互会社

〒100-0005 東京都千代田区丸の内二丁目一番一号 電話 〇三六八(五)九〇〇三〇

大同生命保険株式会社

〒550-0002 大阪府大阪市西区江戸堀一丁目一番一号 電話 〇六六四(四)七六三〇

住友生命保険相互会社

〒104-8430 東京都中央区八重洲二丁目二番一号 電話 〇三三三(七)三(八)〇〇〇

第一生命保険株式会社

〒100-8411 東京都千代田区有楽町一丁目十三番一号 電話 〇三三三(二)六(二)一一一

アクサ生命保険株式会社

〒108-8020 東京都港区白金一丁目十七番三 電話 〇三三六(七)三(七)四七〇

運輸振興協会

〒102-0083 東京都千代田区麹町四丁目五番地 電話 〇三三三(二)八四三二



バス関係

仙台地下鉄駅にあるバス時刻表示板(デジタル式)について

〈提言〉①以前の話を恐縮ですが、今年の冬、仙台地下鉄東西線に乗り、職場の最寄り駅である荒井駅からバスに乗ろうとした。しかしその日は大雪でいつもの電車が間に合わず次の電車が間に合わず次の電車がギリギリ間に合うか間に合わないかのところでした。もししたらバスも雪で遅れているのかもしれないと思いましたが、やはりバスはいなかったです。でも、地下鉄駅が始発のバスなので淡い期待を抱いて駅にあるバス時刻表示板を覗くと、目的のバスの表示はやはり消えていました(吹雪いて寒いため駅構内に留まっており、バス停の接近表示がどうなっていたかの記憶はありません)。そこで諦めてタクシードライバーで待つことにしました。ところが、20分くらいしたらバスが入場してきました。聞けば循環しているバスなので

めて分かったのですがよく見ると左側はバス乗りの場1〜4までの分の時刻順の表示で、右側は乗りの場5〜6の分の時刻順の表示となっていました。どうして二つに分ける必要があったのか、乗りの場1〜4と5〜6に分けた基準は何かと考えると、単純に飛行機の出発表示板のように、乗りの場に関係なく時刻の早い順に表示していただいた方が分かりやすいのではないかと思いますが、いかがでしょうか。(利用者の大半はそういう表示の仕方をしていることに気づいているのでしょうか。これまでもっと気づかなかったのは自分だけなのではないでしょうか)

仕様をご理解頂くと共に、今後運行状況にご不明な点がございましたら、仙台市交通局案内センター、もしくは仙台市営バス営業所にお電話いただき、バスの状況をご確認いただけますことも活用いただければ幸いです。
②地下鉄泉中央駅のバス発車時刻表示板についてですが、設置箇所の都合上ディスプレイを横に二つ並べて置いているため、左右で乗り場毎に分けて表示しております。左に乗り場1〜4、右に乗り場5〜6を表示している理由ですが、運行便数の総数が左右で均衡が取れることを考慮してこのようにしております。現状の表示形式において、同様の意見や特段の混乱等を把握できておりませんが、お客様より同様の意見が多数いただけた際には検討を行ってまいります。

〈対応〉①地下鉄駅に設置しているバス発車時刻表示板についてですが、通常はバスが発車するまで遅れを加味した発車時刻を右端に表示しております。ただ、車両側の誤操作、通信異常等の場合も考慮し、出発済みであるにもかかわらず案内表示が残り続けてお客様に間違ったご案内をしないように、計画時刻を過ぎる前に遅れ情報の取得ができる場合、案内停止となる仕様となっております。今回ご指摘いただいた事象については該当する便の特定ができないため推測となりますが、車両側の誤操作によりシステム処理が正常に行われなかった可能性が考えられます。

不便をおかけして申し訳ございませんが、現在の根付きのバス停になるよう

に検討して頂きたい。
〈対応〉停留所の屋根については、現在は主に老朽化した屋根の修繕・補修を優先に進めております。「明石南入口」のご利用は徐々に増えていますので、屋根新設を検討する際は候補に挙げるべき停留所と認識しています。しかしながら、バス利用者の大幅な減少に加え、運転士不足により事業量削減を余儀なくされている現状において、新たな屋根の設置・維持費用を捻出するのは容易ではありません。優先順位を精査しながら検討させていただきます。

②地下鉄泉中央駅にあるバス時刻表示板についてですが、表示板が左右に二つなっており、いつも自分は左から順に時刻の早い順、いわゆる空港にある出発表示板と同じ表示の仕方ではないかと感じていました。
③折角、バス停を新設されたので、路線にある既存のバス停のように、屋根付きのバス停になるよう

そのような車内状況で、今度は逆に降車する乗客がいるバス停では、その都度、出口付近の乗客も一緒に一旦降車、その繰り返しで遅延が益々膨らんでいきます。
会社は乗務員に対し、「安全第一・お客様優先」等の教育をされていることと思いますが、そこまでやらなければいけないのでしょうか。

逆には満員で危険や不快も感じざるを得ませんので、多客時間帯の増便等を望みます。(関東 U)
〈対応〉乗合バス事業による移動需要は、新型コロナウイルスの第5類への移行等によって回復傾向にあるものの、少子高齢化や利用者の行動変容、原油価格の高騰などによって、非常に厳しい経営状況が続いていると認識しております。〇これに加えて、自動車運送事業全般における深刻な労働力不足が拍車をかけ、現在は、コロナ禍で減便を行ったダイヤの復旧を中心に取り組んでいるところで、一部の運行系統においては、復旧や増回により、十分な輸送力を供給することが出来ない状況と伺っております。

折角、バス停を新設されたので、路線にある既存のバス停のように、屋根付きのバス停になるよう

そのような車内状況で、今度は逆に降車する乗客がいるバス停では、その都度、出口付近の乗客も一緒に一旦降車、その繰り返しで遅延が益々膨らんでいきます。
会社は乗務員に対し、「安全第一・お客様優先」等の教育をされていることと思いますが、そこまでやらなければいけないのでしょうか。

逆には満員で危険や不快も感じざるを得ませんので、多客時間帯の増便等を望みます。(関東 U)
〈対応〉乗合バス事業による移動需要は、新型コロナウイルスの第5類への移行等によって回復傾向にあるものの、少子高齢化や利用者の行動変容、原油価格の高騰などによって、非常に厳しい経営状況が続いていると認識しております。〇これに加えて、自動車運送事業全般における深刻な労働力不足が拍車をかけ、現在は、コロナ禍で減便を行ったダイヤの復旧を中心に取り組んでいるところで、一部の運行系統においては、復旧や増回により、十分な輸送力を供給することが出来ない状況と伺っております。

国土交通省職域団体取扱い 生命保険会社

大樹生命保険株式会社

〒135-8222 東京都江東区青海一丁目一番二十号 電話 〇三(六八三二)八〇〇〇(天代表)

住友生命保険相互会社

〒104-8430 東京都中央区八重洲二丁目二番一号 八重洲セントラルタワー20F、24F 電話 〇三(三三三三)八〇〇〇(天代表)

朝日生命保険相互会社

〒160-8570 東京都新宿区四谷一丁目六番一号 電話 〇三(四二四三)一一一(天代表)

日本生命保険相互会社

〒541-8501 大阪府大阪市中央区今橋三丁目五番十号 電話 〇六(六二〇九)四五〇〇(代表)

明治安田生命保険相互会社 東京本部

〒101-0022 東京都千代田区神田練馬町三〇〇番 住友不動産秋葉原駅前ビル9F 電話 〇三(五二〇九)一五五六

第一生命 第一生命保険株式会社

〒100-8411 東京都千代田区有楽町一丁目十三番一号 電話 〇三(三三三三)二六二二(代表)

富国生命保険相互会社

〒100-0011 東京都千代田区内幸町二丁目二番二号 電話 〇三(三三五〇)八二二一(代表)

運輸振興協会

〒102-0083 東京都千代田区麹町四丁目五番地 電話 〇三(三三三三)八四三三 FAX 〇三(三三三三)八四三三

（前頁からのつづき）
 間帯における現状をお伝え
 させていただき、関東運輸
 局としても、人材確保
 対策のための事業者への補
 助金などにより、事態の解
 消のための支援を行ってま
 いります。（関東運輸局）

バス停留所について

＜提言＞新潟県庁前のバス
 停留所は県道を挟んで上下
 線合わせて6力所ありますが、
 が、外観上、防風壁の正
 面、側面、後面から見ても
 何番のバス停留所かわかり
 ません。中に入ると行先等
 が表示されていますが、バ
 スセンターや新潟方代口の
 バス停留所のように停留所
 の外壁に番号や記号が付し
 てあると解りやすく「○番
 停留所△△行き」と確認
 や説明がしやすくなると思
 いますか如何でしょうか。

※県庁前から新潟駅行きの
 バスに乗車しようと思いま
 したが、4カ所並んでいる
 バス停留所どの停留所か
 ら乗車すれば良いのかわか
 らず、停留所の中を確認し
 ているうちに次々とバスが
 来て焦った経験がありま
 す。

他にも複数の停留所が並
 んでいる箇所もあるかと思
 いますが、どの様になって
 いるのでしょうか。

（北陸信越）

＜対応＞日頃より当社新潟
 交通路線バスをご利用いた
 だき誠にありがとうございます
 ます。またこの度は貴重な
 ご意見を賜り重ねて御礼申
 上げます。

ご意見いただきました県

庁前バス停留所につきまし
 て、ご不便をお掛け申し
 訳ございません。当該バス
 停留所は筐体を含め、広告
 媒体会社が所有管理してお
 ります。そのため当社は時
 刻表スペース部分のみ掲出
 等を許可されており、
 故、限られたスペースの中
 でお客様に乗り場位置がわ
 かる掲出物を検討していま
 します。

今後とも当社新潟交通を
 ご愛顧賜りますようお願い
 申し上げます。

（新潟交通（株））

バス停留所への停車につ

＜提言＞上田市内を走る路
 線バスの菅平線は上田バス
 （株）が運行しています。

特に市街地から菅平高原
 へは主に片側1車線の国道
 （144号、406号）を
 走っており、停留所も国道
 脇に設置されています。

朝、菅平方面から上田市
 街地へ向かう場合、かなり
 の下り坂となっているため
 か通行車両のほとんどが制
 限速度をオーバーして車間
 距離もあまりとっていない
 状況であり、バスの乗務員
 は後方車両を注視しながら
 かなりの気を遣う運転をし
 ているように見受けられま
 す。

バス停留所に停車する場
 合は、ハザードランプを停
 車位置より相当前から点灯
 させたほうが追突事故の抑
 制になるのではないでしょ
 うか。

（北陸信越）

＜対応＞弊社の菅平高原線
 が運行する国道144号線

は長野原、草津へのアクセ
 スルートとして、また同4
 06号線は、須坂、小布施
 へのアクセスルートとし
 て、貨物自動車の交通量も
 多く、また道路形状上、見
 通しの悪い曲線箇所が散見
 されるにも関わらず、制限
 速度を上回る車両が度々目
 撃されています。

ご提案のありましたハザ
 ードの点灯については追突
 事故の抑止に繋がるのか、
 また、ハザードを点灯する
 ことが有効な区間の洗い出
 し等を含めて検討させてい
 ただきます。

（上田バス（株））

高岡市におけるコミュニテ

イバスの再開について
 ＜提言＞高岡市において
 は、平成13年10月から平成
 30年3月までコミュニティ
 バスが運行されていた。当
 初は1路線だったが、平成
 18年から2路線となり、
 「市民の足」として運行さ
 れていたが、市の財政悪化
 と利用者の低迷により廃止
 されたものである。

コミバス導入の経緯は、
 平成14年9月、「郊外に大
 型ショッピングセンターが
 進出したことに伴い商店街
 の活力が低下してきたこと
 から、市街地へのアクセス
 を確保し、回遊性を高める
 ことで市街地の活性化を図
 ることも必要と考えられて
 いた。このような背景を受
 けて、移動手段を持たない
 高齢者等へのバスサービス
 の提供と、中心市街地の移
 動利便性を向上させ、市街
 地の活性化を図ることを目

的としてコミュニティバス
 を導入することとなった」
 とのことである。

（北陸信越）

このような枠組みの下、
 ご指摘のコミュニティバス
 の再開などの様々な地域課
 題については、地方公共団
 体が組織する協議会を通じ
 て、住民をはじめとする多
 様な主体間において議論を
 深めていくことが重要で
 す。

国土交通省では、このよ
 うな地域が主体となった取
 組を促進するため、令和5
 年10月に全面施行された
 「改正地域交通法」に基づ
 き、法律・予算などの各種
 メニューを拡充したところ
 です。

ご要望に関しては、高岡
 市にお伝えするとともに、
 引き続き、それぞれの地域
 の実情に応じた形で、地域
 公共交通の「リ・デザイン」
 が進められるよう、各
 種制度に関する周知や助言
 などを通じて支援していま
 します。（北陸信越運輸局）

停留所の改修について

＜提言＞停留所に上屋、側
 壁とも設置されているの
 は、三本松、さぬき市民病
 院、長尾小学校前などに限
 られます。（高松市中央通
 りを除く。）

利用者が雨風、直射日光
 を避けられるよう、可能な
 限り停留所の改修をお願い
 します。（四国）

＜対応＞道路占用にかかる
 制約もあり、上屋だけでな
 くベンチの設置すらままな
 らない場所があり、また費
 用も多額になり、現在のと
 ころ整備が進んでいませ
 ん。（大川バス（株））

運輸行政関係「見学会」参加者募集のお知らせ

運輸行政関係の現場の「今」を見学するイベントを企画しました。
 賛助会員の皆様のご参加をお待ちしております。

「渋谷駅東口雨水貯留施設(東京都下水道局)」の見学会

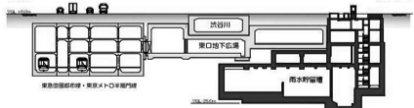
(現地集合・現地解散、参加費無料)

- 開催日時：令和7年4月25日（金）
- 募集人員：20名（個人賛助会員に限る。先着順受付）
- 行程（詳細は調整中）：
 - 14:00 渋谷駅東口雨水貯留施設集合
（見学準備・概要説明等（約25分）の後、施設見学（約30分））
 - 15:00 現地解散
（注）施設の特性上、降雨時及び降雨が予想される場合は中止になります。

○申し込み先（一財）運輸振興協会 担当 長内
 受付：電話 03-3221-8431
 FAX 03-3221-8433
 Mail transport@hi-ho.ne.jp
 件名「見学会申込み」
 氏名、支部名、住所、電話番号（携帯があれば携帯番号）をお知らせ下さい。

○参加者には後日、詳しい集合場所、注意事項等をお知らせいたします。

渋谷駅東口側地下工事断面図



渋谷駅東口雨水貯留施設の概要
 供用開始：2020年8月31日深さ：地下25m
 最大貯留量：約4000ト
 (25m×6コースプール13個分相当)

一般財団法人 運輸振興協会

運輸振興協会ホームページ「みんなののりもの」



URL https://www.transport-pf.or.jp/

ゆるやかメンタルヘルス術

そのスマートフォン、使いすぎていませんか？ 意外と怖い「脳過労」を予防しよう

現代社会においてスマホは生活に欠かせないアイテムですが、使いすぎてしまうと「脳過労」と呼ばれる不調を引き起こすことがあります。やる気の低下やイライラ・モヤモヤは、スマホ脳過労のせいかもしれません。今回は、スマホ脳過労のメカニズムと予防・改善策について解説します。



スマホによる「脳過労」とは？

脳過労とは、脳が過剰な情報処理によって大きな負荷を受け、疲労による機能低下状態に陥ることです。現代ではとくにスマホの使いすぎが原因で起こりやすいとされ、自分でも気づかないうちに脳過労の状態に陥ってしまう人が増加しています。

脳は情報を処理し、判断を下し、記憶を保持するなど、私たちの日々の活動に不可欠な役割を果たしています。しかし脳も他の臓器と同様に、使いすぎれば消耗が生じ、機能が低下します。近年はスマホの普及により、脳に要求される情報処理の量が格段に増加しました。SNSやメール、ニュースアプリなどを通じて常に新しい情報に触れ続けていると、脳は休む間もなく情報を処理し続けることになり、蓄積した疲労から「脳過労」へとつながるのです。

脳過労が心身に及ぼす影響

脳過労のサインとしてよく見られるのは、集中力や判断力の低下、やる気の減退、記憶力の低下、イライラや不安感の増大などです。これらの症状は日常生活に大きな影響を及ぼし、仕事や学業のパフォーマンスを悪化させてしまいます。また、人間関係においても問題を引き起こす可能性が高まります。

最近「物忘れが多い」「単純なタスクにも集中できない」「なんとなく焦燥感がある」「落ち着かない」と感じている方は、もしかすると脳過労の傾向が強まっているのかもしれない。脳過労が慢性化すれば、うつ病など深刻な健康問題を引き

起こすリスクもあるため、注意したいところです。さらに、身体的な影響も無視できません。脳過労の状態は自律神経に大きな負担をかけ、睡眠の質をも低下させることが知られています。睡眠は、脳にとって唯一の完全な休息時間と言っても過言ではありません。適切な休息が取れないことで、脳は回復する機会を失い、疲労がさらに蓄積していく悪循環を引き起こします。脳過労は人体にとって、単なる「疲れ」を超えた、深刻な疲労状態なのです。

こんな人は「脳過労」に要注意

- 移動中や食事中には必ずスマホを見ている
- 寝る前、布団の中でスマホを見る習慣がある
- 着信音が聞こえるとスマホを確認せざるを得ない
- 何もせずぼーっとする時間が全くない
- 頭の中がモヤモヤする
- 集中力が続かず、ミスや物忘れが増えた
- わけもなくイライラすることがある
- 睡眠の質が低下している など

脳過労を予防・改善する3つの対策

脳過労を予防・改善するために、日常生活に次のような工夫を取り入れてみましょう。

■5分だけデジタルデトックス

1日のうち、5分～10分といった短時間でも良いので、意識的にスマホから離れる時間を設けてみましょう。この時間はスマホを手の届かない所に置き、ぼんやりしたり、窓の外を眺めたりといった、脳を休息させる活動にあててみてください。脳にとってはこの時間がリフレッシュタイムとなり、脳過労の予防に役立ちます。

■マルチタスクを避ける

多くの人が効率化のためにマルチタスクを行い

ますが、これは脳に過剰な負担をかける原因となってしまう。研究によると、人間の脳は一度に一つのタスクに集中するようにはできており、マルチタスクは負担の大きい苦手分野なのです。一つの作業に集中し、それが終わってから次の作業に移る、という単一タスクの習慣が、脳の疲労軽減につながります。

■あえて手足を動かすこと

手や足を動かすことは脳に良い刺激を与え、リフレッシュにつながります。たとえば、手書きで日記を書く、無心になれる作業をする、何も考えずにのんびり散歩をするなど、意識的に手足を使う活動を生活のなかに取り入れましょう。

マインドフルネス（瞑想）もオススメ

瞑想の一種であるマインドフルネスは、意識を「今、ここ」だけに集中させるメソッドです。瞑想というと難しく聞こえますが、マインドフルネスの実践方法はとてもシンプルです。

姿勢を正し、目を閉じて、深呼吸をしながら身体感覚（五感）に意識を集中させます。頭に浮かぶ考えは、深追いせずに浮かんだそばから手放していく感覚で、頭を空っぽにしていきましょう。これらの対策を取り入れることで、脳過労を予防し、心と身体の元気を維持することができます。

無理なく小さな一歩から、ぜひチャレンジしてみてくださいね。



出典元：明治安田生命「マンスリーヘルスレポート」より抜粋

詰め碁・詰め将棋

(解答は12面に)

詰め将棋新題

七段 大野八一雄

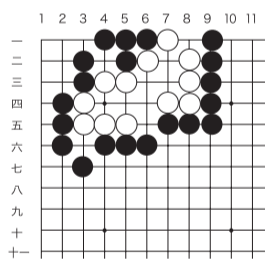


持ち駒 金桂

【ヒント】決め手は桂馬成り捨て
10分で1級

詰め碁新題

八段 小長井 克



一二段程度

【出題】黒番。ノーヒント。

賛助会員募集中

国土交通省(含外局)の現職・OBのみなさん

運輸振興協会の賛助会員に加入して協会の活動を応援して下さい!!

◆当協会は、運輸に関する広報と国土交通省の現職並びにOBの方々の福利増進のお手伝いをすることを目的に設立されました。

◆当協会の情報紙「運輸振興」により運輸に関する情報、会員の消息等をお届けしています。

◆「年金共済」「各種団体保険」を取り扱っています。

◆賛助会員には、記念品情報紙の送付、賛助会員

(退職、叙勲又は古希、名簿の作成、福利厚生に関する各種サービスのご案内)をアウトルックして、メール、FAX又は郵送にてお送りください。また、お電話等でご連絡頂けたら、申込書を送付します。なお、頂いた個人情報は、お、頂いた個人情報は、

(申込・連絡先等)
〒102-0083
東京都千代田区麹町4-5 海事センタービル
一般財団法人 運輸振興協会
HP : <https://www.transport-pfor.jp>
Mail : transport@hi-ho.ne.jp
電話 : (03)3221-8431
FAX : (03)3221-8433

リニューアルのお知らせ

無料 運輸事業者のためのメンタルヘルス

こころの健康自己チェック

利用者の意見を反映しストレスチェックサイトをスマートフォン向けにリニューアルしました。



次のような運輸事業者を対象とした簡単な質問に答えて、あなたのストレス度をチェックしましょう。

- 自分で仕事の順番・やりかたを決めることができる
- 乗客(荷主)などに嫌な思い、怖い思いをしたことがある
- 次の人たちとは気軽に話ができますか?

結果レポートは5段階の分類と「仕事」「日常生活」など項目ごとにコメント表示され、あなたの「こころ」の状況を把握することができます。

運輸事業者のためのメンタルヘルス

「こころの健康自己チェック」ストレスチェックサイトをリニューアル

スマートフォン向けのデザインにリニューアルし、操作性等を大幅に改善！パソコン画面でもテキストが読みやすく、ボタン等を大きく押しやすくなりました！

「こころの健康自己チェック」は運輸事業者における輸送の安全の確保の観点から、運輸事業に携わる方を対象とした、こころの疲れや不調に気づくためのプログラムです。開設以来、15,000人以上の方にご利用いただいています。大切な命や財産を預かる運輸事業者では、業務上の責任が大きな負担となっている場合があります。ストレスチェックサイトを利用して、早い段階でストレス状況に気づき、メンタルヘルス対策を進めましょう。定期的にサイトを利用して、こころの健康をチェックしましょう。

提供：一般財団法人運輸振興協会

運輸振興協会は、約半世紀にわたり運輸交通に係る知識の啓発、広報、周知活動、運輸関係者の福利厚生等の事業活動を行い、運輸交通の健全な発展と社会福祉の増進に貢献しています。安心してチェックサイトをご利用ください。また、このプログラムは住所、氏名、電話番号、メールアドレスなどの個人を特定できる情報の入力は一切不要です。



最新たび情報

ゴールデンウィーク特集

瀬戸芸2025が4月18日(金)から現代や最先端の作品を展示【香川】



芸術祭のメインビジュアル

瀬戸内国際芸術祭2025が4月18日(金)から、香川県の直島や高松港など計17エリアで開催される。瀬戸大橋と志度・津田、引田が追加され、最多のエリア数となる。「海の復権」をテーマに、「爺さま婆さまの笑顔」、「行ってよし、来られてよし」をキャッチフレーズに実施される。

今年で通算6回目となる瀬戸内国際芸術祭は3年に1度、瀬戸内の島々で美術作品の展示や楽団によるイベント、地元の伝統芸能と連携したイベントなどを催している。今回は春会期を4月18日(金)～5月25日(日)、夏会期を8月1日(金)～31日(日)、秋会期を10月3日(金)～11月9日(日)にそれぞれ実施される。

今回は日本人の現代アーティストによる作品を中心とした展覧会を行う。最先端の美術作品のほか、それぞれの地域の文化と魅力も発信。さ

らに、これまで以上にアジア各国とつながりを広げ、関係性を深めることで、瀬戸内国際芸術祭がアジアの文化芸術の中核を担っていくことを目指す。ベトナムやタイ、インドネシア、中国、台湾、韓国など11カ国のアーティストが参加する。

瀬戸内国際芸術祭実行委員会は「船を乗り継ぎ、島を巡りながら、瀬戸内の多島美や、島の文化、暮らしに触れることが魅力」としている。

作品鑑賞パスポートの通常料金は19歳以上の大人が5,500円、15歳以下は無料。

満天ノ 辻のやで春会席プラン 厚労大臣表彰受賞の料理長が考案 H.I.S.ホテルHD(株)【石川】



四季会席「春」

H.I.S.ホテルホールディングス(株)は、運営する旅館「満天ノ 辻のや」(石川県粟津温泉)で春の旬な食材を使った四季会席「春」を堪能する宿泊プランを発売している。

春は1日50食限定で用意。調理業務の第一線で活躍し、指導的立場から調理技術の発展や調理師の資質向上に顕著な功績のあった人に贈られる令和6年度度調理師関係功労者に対する厚生労働大臣表彰で、調理業務功労者を受賞した田中剛総料理長が考案している。

具体的には、食前酒柚子のカクテル 桜花や、蜆イカの沖漬、穴子小袖寿司、桜鯛やサヨリのお造り、蛤酒蒸し、山菜の天ぷら、毛がに共殻盛り、海鮮しゃぶしゃぶ、新竹の子御飯などを提供する。

2食付プランの料金は、4人1室利用の場合1人当たり3万9,800円から。

「防災ガイド」宿泊プラン 津波遺構や防潮堤などを見学 休暇村陸中宮古【岩手】



被災した状態で保存されている津波遺構たろう観光ホテル

三陸復興国立公園に位置する「休暇村陸中宮古」(岩手県宮古市)は3月1日(土)から、「田老学ぶ防災ガイド&防災グッズ付き宿泊プラン」を販売している。

同プランは、宮古観光文化交流協会の学ぶ防災ガイドを組み込んだプラン。津波遺構第1号の「たろう観光ホテル」と、100年あまり津波と戦ってきた「田老防潮堤」を案内する。たろう観光ホテルは被災した状態で保存されている貴重な建物。防災ガイドに参加すると、震災当日に同ホテルで撮影された未公開の映像などを視聴することができる。

1泊2食付きで、料金は平日2人1室利用で1人1万5,500円(税込)から。宿泊は6月30日(月)まで。

「MLB 観戦ツアー」販売 観光楽しむため帰国日は参加者設定も可 (株)ジャルパック【アメリカ】



MLB選手の迫力のプレー、球場の熱気を現地で体感

(株)ジャルパックは、大谷翔平選手の所属チーム「ロサンゼルス・ドジャース」の試合をアメリカ・ロサンゼルスにあるホームスタジアムで観戦する「JALで行く! MLB観戦ツアー」を企画した。

同社は野球観戦だけではなく、観光を楽しみたい人向けのプランも用意している。また、空港からホテル間だけではなく、ホテルからスタジアム間も往復送迎付きで、スタジアムへは日本語ガイドが送迎するので安心という。

「2日目観戦チケット付き! ロサンゼルス・ドジャース観戦ツアー」の出発日は、4月1日(火)～9月21日(日)までのドジャースホームゲーム開催に合わせた日を設定。旅行期間は2泊4日以上で、帰国日は参加者が設定する。旅行代金は羽田空港発で1人5万9,000円から。

「添乗員同行 出発日限定! ロサンゼルス・ドジャース観戦ツアー」はロサンゼルス6日間、ロサンゼルス&サンフランシスコ7日間、ロサンゼルス&ラスベガス&グランドサークル7日間の3コース。出発地は同空港で、料金は1人8万9,000円から設定されている。

大阪万博ツアー発売 1970年の万博や関西の魅力も満喫 (株)阪急交通社【大阪】



万博のイメージ

(株)阪急交通社は、2025年4月13日(日)～10月13日(月・祝)まで開催される「大阪・関西万博」を組み込んだ旅行商品を販売している。

発売したのは、現地集合のイベントセットプラン、京都発の日帰り、東京発の3日間・4日間の4商品。

このうち、京都発の日帰りツアーは4月29日(火)や5月2日(金)、5日(月)、20日(火)などに設定されている。大阪・関西万博を見学した後、1970年に開催された大阪万博の記念館と、万博記念公園EXPO'70パビリオンを訪ねる1日で令和・昭和の2つの万博を楽しめる内容となっている。料金は1人1万3,980円(税込)。

東京発のツアーは、万博の見学に加え、関西の名所を訪れる周遊型企画。京都を訪ねる3日間のツアーでは、点在する世界遺産構成遺産5社寺の特別拝観や、二条城の貸し切り観光など京都を満喫できる。2人1室利用時の大人1人当たりのツアー代金は7万9,900円(税込)。

このほか、宮城県や神奈川県、愛知

県、新潟県、広島県、香川県、福岡県などから出発するツアーも用意している。価格は1万8,800円(税込)から。

地上40メートルで食事楽しむ 豊洲で「Dinner in the Sky」始まる DISJ(株)【東京】



Dinner in the Sky®

DISJ(株)は3月13日(木)から、地上40メートルの空中で食事を提供するレストラン企画「Dinner in the Sky」の国内サービスを東京都江東区の「キラナガーデン豊洲」で始めた。ディナーインザスカイは2006年にベルギーで始まり、現在までに65カ国で1万回以上開催されている。日本ではこれが初めて。

ゴンドラの購入や国内での検証・トレーニング、開催場所の選定などを経て、今春からサービスを開始することになった。

海外ではドバイで常設しているほか、タイでは12月31日(火)まで開催中。今年はいタリアやベルギーなどでも開催予定だ。

初回の開催地として豊洲を選んだことについて同社は「レインボーブリッジや東京湾、富士山が一望でき、

昼と夜で印象の変わる特別な空間を演出できる」とした。

豊洲での開催は6月ごろまで。営業時間は午後2時～8時30分まで。1日4回の実施で、1回あたり60分、搭乗可能人数は22人。料金はディナータイム1人3万3,000円、サンセットタイムが4万円いずれも税込。

新ビュッフェダイニング「湯雲」 上州牛や握り寿司を目の前で調理 ホテル一井【群馬】



上州牛のローストビーフや天ぷらなどの料理

群馬県草津温泉の湯畑前に宿を構え、300余年の歴史を持つ「ホテル一井」に新たなメインダイニングとして「ビュッフェダイニング 湯雲」が2024年10月1日(火)にオープンした。営業開始からの2カ月で利用者は1万人を超えた。

新ビュッフェは中央にライブキッチンを備え、夕食に上州牛ステーキ、上州牛ローストビーフ、天ぷら、握り寿司などの料理を目の前で調理し、提供。五感で楽しんでもらえるビュッフェ会場にした。

朝食はライブキッチンで焼くふわとろのオムレツや、群馬県産のハチ

ミツをかけて楽しむパンケーキ、選べるトッピングのお茶漬、焼き魚などの定番の和食などを用意する。

ビュッフェプランの料金は2人1室利用時、大人1人1万8,700円から。(税込・入湯税別)

札幌駅前に大規模シティホテル 高さ100メートルのレストラン併設 (株)ペルーナ【北海道】



地上100メートルの眺望を堪能できるレストラン

(株)ペルーナの子会社、(株)グランベルホテルは3月1日(土)に北海道札幌市に大規模なシティホテル「SAPORO HOTEL by GRANBELL」を開業した。札幌駅前に位置し、札幌市街地で最大級の605室、1924人を収容する。

同ホテルには、札幌の景色を眺望できる25階の露天風呂付きスパ&サウナや、高さ100メートルからの夜景が魅力のルーフトップレストランを設けた。

朝食は、新鮮な道産食材を用いた料理をビュッフェ形式で提供する。

アクセスはJR札幌駅から徒歩7分ほどの場所。大人2人で1泊した際の宿泊料金は、1室3万272円から設定されている。

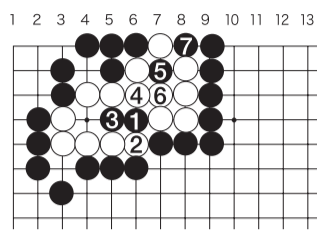
ほのぼの一瞥

- 361 - あかほし



▽4月25日(金)に、第7回運輸行政見学会として、東京都が管理する渋谷駅地下の雨水貯留施設の見学会を企画しました。普段は中々見る機会のない場所です。会員の皆様のご参加をお待ちしています。

【詰り将棋の解答】
2四桂△同歩△2三飛成
△同玉△3三桂成△同玉△
3四角成△4一玉△5一金
まで九手詰め。
【解説】初手△2四桂から
▲2三飛成が好手順で、五
手目▲3三桂成が決め手
です。なお、六手目△3同
玉を他の駒で取るのは、
3四角成、または▲2一金
で早詰みになります。



一 二 三 四 五 六 七 八



▽段々と暖かくなり、花粉症の人にはつらい時期になりました。今年の花粉の飛散量は全国的に昨年より多いと予測されています。花粉症対策の基本は花粉を吸い込まない、自宅に持ち込み、不審な者の訪問には居

留守を使うといったことに対応できませんでした。最近、窓を割ったり、ドアを壊したりといった強引な手段で侵入し、在宅者に危害を加えて金品を奪い取って行きます。こうなると防止対策にも限りはありますが、サッシの補助錠や防犯フィルム、防犯カメラ、センサー付きライト、自動通話録音機の設置等出来る範囲での対策を検討してみ

ては如何でしょうか。
▽4月25日(金)に、第7回運輸行政見学会として、東京都が管理する渋谷駅地下の雨水貯留施設の見学会を企画しました。普段は中々見る機会のない場所です。会員の皆様のご参加をお待ちしています。

詰り将棋の解答

(出題は10面)

【詰り将棋の解答】

黒1で4に切るのは、白6でコウにされるので失敗です。

【詰り将棋の解答】
黒先白死。黒1とハネ出してから黒3が良い攻めです。白4に黒5で欠け眼にして白死です。

【詰り将棋の解答】
①四運局海運②蝶野文雄殿
③令和6年10月7日④蝶野信子様

【詰り将棋の解答】
①中部運局陸運②兵藤富夫殿
③令和7年1月9日④

敬吊

第376号でお知らせした後で逝去の通知がありました。会員の方は次のおりです。謹んで弔意を表しますとともに規程により弔慰

金をご霊前に捧げました。
①支部名②氏名年齢③逝去の日④ご遺族氏名
①四運局陸運②相原俊樹殿
82③令和6年6月24日④相原明子様

①九地整局②松熊敏治殿91
③令和6年7月27日④松熊子様

①中国運局②若林省吾殿68
③令和6年9月19日④若林和貴様

①近地整局②金本一雄殿92
③令和6年12月16日④金本子様

①中国運局②寺田春實殿79
③令和6年12月5日④寺田由枝様

①近地整局②金本一雄殿92
③令和6年12月16日④金本子様

①中国運局②吉中照芳殿81
③令和6年12月19日④吉中恰子様

①中部運局陸運②吉村敏雄殿90
③令和7年1月29日④吉村鈴子様

敬称略
カッコ内は所属支部
【現職賛助会員】
滝 俊介 (本省)
猪狩 正昭 (本省)
片岡 俊一 (中国運局)

【退職賛助会員】
金を霊前に捧げました。
①支部名②氏名年齢③逝去の日④ご遺族氏名
①四運局陸運②相原俊樹殿
82③令和6年6月24日④相原明子様

①中国運局②若林省吾殿68
③令和6年9月19日④若林和貴様

①近地整局②金本一雄殿92
③令和6年12月16日④金本子様

①中国運局②吉中照芳殿81
③令和6年12月19日④吉中恰子様

第377号以降の新入会員

令和7年の「運輸懇談会」は7月2日(水)です。

令和7年の「運輸懇談会(元運輸省職員OB会)」を7月2日(水)に海運クラブで開催する予定です。詳細は次号(5月20日発行)でお知らせいたします。

優美様
①本省②海老原操殿101③令和6年8月23日④高山信子様
①中国運局②伊藤徳男殿62③令和6年11月30日④伊藤恵真由美様
①北海運局海運②稲村昭殿80③令和7年1月16日④稲村和子様
①北信運局陸運②小井戸留殿79③令和7年1月16日④小井戸淳様
①中部運局陸運②吉村敏雄殿90③令和7年1月29日④吉村鈴子様

主なマーケット指標 「フコク経済情報」より

	2024年3月末 (前年度末)	2024年12月末 (前年末)	2024年12月末 (前月末)	2025年1月末 (直近月末)
長期金利	日本10年国債 (%) 0.725	1.090	1.090	1.245
	米国10年国債 (%) 4.20	4.57	4.57	4.54
	ドイツ10年国債 (%) 2.30	2.37	2.37	2.46
	豪州10年国債 (%) 3.96	4.36	4.36	4.43
為替	ドル/円 (円) 151.34	157.89	157.89	154.66
	ユーロ/円 (円) 162.98	164.62	164.62	160.91
	豪ドル/円 (円) 98.59	97.45	97.45	96.40
株価	日経平均株価 (円) 40,369.44	39,894.54	39,894.54	39,572.49
	NYダウ平均株価 (ドル) 39,807.37	42,544.22	42,544.22	44,544.66

(資料) Bloomberg

運輸振興協会からのお知らせ

当協会では、国土交通省職員(運輸部門)及び退職者に対する福利厚生事業として、『ENEOS ASSOC(エネオス アソック)カード ガソリン会員』入会募集を行っています。

ENEOS ASSOC カードのガソリン会員になりますと、全国の ENEOS サービスステーションにおいて、ガソリン(レギュラー・ハイオク)・軽油が契約価格(全国一律価格)でご購入頂けます。(令和7年3月1日現在、〈税込・10%〉レギュラー181.5円/ℓ、ハイオク196.9円/ℓ、軽油155.19円/ℓ、価格は変動いたします。)

ガソリンなどが高い地域にお住まいの方や旅行など外出した際に、全国一律価格でご購入いただけます。

詳細は、ホームページ「みんなののりもの」「賛助会員」から『ENEOS ASSOC カード ガソリン会員』をクリックして、ご利用案内をご覧ください。

入会希望者は、電話(03-3221-8431)又は e-mail: transport@hi-ho.ne.jp で、所属名(OBの方は退職時)、住所、氏名、電話番号をお知らせください。協会賛助会員以外の方でも申し込みが可能です。皆様のご入会をお待ちしております。

※令和7年4月以降の当該カード事業者は、これまでの不動燃料工業(株)から(株)ENEOSサンエナジーに変更され、会員皆さまのご利用等に際しては、現行どおり事業継続されることとなっております。



国土交通省

ファミリー保障保険

グループ保険(死亡・高度障害)

医療保険(入院のみ、入院・手術)



募集期間

令和7年3月10日から4月30日

詳しくはパンフレットをご覧ください

お問い合わせ先 一般財団法人運輸振興協会