

令和4年度

事業計画書  
収支予算書

社会福祉法人  
北区社会福祉協議会



## 目 次

### 事業計画書

基本方針	1
重点的な取り組み	2
事務局体制	4
各事業実施計画	6

### 収支予算書

各事業区分収入支出予算総括表	15
----------------	----

#### 資金収支予算書

法人全体資金収支	16
法人運営事業サービス区分	21
地域福祉事業サービス区分	25
在宅福祉事業サービス区分	28
地域福祉・ボランティア活動推進事業サービス区分	31
助成事業サービス区分	33
地域福祉権利擁護事業サービス区分	34
権利擁護センター事業サービス区分	36
視覚障がい者ガイドヘルパー派遣事業サービス区分	39
生活困窮者自立支援事業サービス区分	41

生活福祉資金貸付事務受託事業サービス区分	43
受験生チャレンジ支援貸付事務受託事業サービス区分	45
緊急援護たすけあい資金貸付事業サービス区分	47
子ども支援事業サービス区分	48
歳末たすけあい運動事業サービス区分	50
桐ヶ丘介護予防拠点施設事業サービス区分	51
滝野川東介護予防拠点施設事業サービス区分	53
要介護認定調査事業サービス区分	55
自動販売機設置事業サービス区分	57

## ＜令和4年度の基本方針＞

### 地域共生社会実現に向けた協働ネットワークの中核として

北区社会福祉協議会では、令和元年9月に「第4次北区地域福祉活動計画」を策定し、「誰もが安心して暮らせるまちづくり」を基本理念とした地域福祉活動の推進に取り組んできたところである。

これまで、人々がつながり、ささえあい、一人ひとりが輝く地域社会を構築するための住民主体の活動では、身近な地域での参加や交流が大きな役割を果たしてきた。しかし、新型コロナウイルス感染症のまん延により、人と人とが対面でつながるこれまでの活動のあり方を転換し、新たな手法や取り組みを模索する必要に迫られている。

このような困難な状況の中であっても、北区社会福祉協議会は、地域住民及び行政・関係機関との連携を強化しながら、それぞれの取り組みを着実に実施していくことで、地域共生社会実現に向けた協働ネットワークの中核としての役割を果たし、住民相互のたすけあい・ささえあいによる福祉のまちづくりを推進していく。

令和4年度はこうした基本方針のもと、次に掲げる6つの重点的な取り組みを中心に、安定的で発展性のある組織運営を行い、地域共生社会の実現に向けた地域福祉の充実・推進を図っていく。

# 令和4年度 重点的な取り組み

## 重点1 小地域を基盤とした地域福祉活動の推進

- 東十条・神谷地区及び桐ヶ丘地区の2地区に専任のコミュニティソーシャルワーカーを配置し、既存の制度やサービスだけでは対応が困難な地域の福祉課題に対応する「個別支援」および地域住民とともに福祉課題を解決・予防していく「地域支援」に取り組む。
- 東十条・神谷地区では小地域の集いの場のネットワーク化支援のほか、より小地域での集い場づくりや、障がいや子育て、生活困窮などテーマ型のサロンやネットワークなどの社会資源づくりに取り組む。
- 桐ヶ丘地区では、主に桐ヶ丘エリアで既存の制度や場に馴染まないニーズを持つ子どもの新たな居場所づくりを大学生などと取り組む。赤羽台エリアにおいては子ども支援に関する地域ニーズや担い手のアセスメントに取り組む。
- 志茂、谷田橋（田端）に独自に設置している2か所の小地域活動拠点においては、コロナ禍で地域交流の拠点としての機能が低下していることから、新たな地域交流のプログラム開発や拠点の活用方法を住民とともに検討する。

## 重点2 多様なネットワークによる地域福祉の推進

- **福祉分野の連携強化による、社会福祉法人の地域公益活動の推進**
  - ・社会福祉法人部会の活動促進を図り、法人連携、事業所連携による地域公益活動を推進する。
  - ・社会福祉法人がもつ、地域で活用できる資源の「見える化」を図る。
  - ・小地域での法人連携モデルである桐ヶ丘地区の法人連絡会の活動を推進する。
- **分野、セクターを超えたネットワークの形成による地域福祉活動の推進**
  - ・「子ども・若者応援ネットワーク」を中心に、子ども支援の活動者、活動支援者・企業等との連携を広げるほか、大学との連携をすすめ、地域福祉活動を推進する。
  - ・「子ども食堂ネットワーク」「フードパントリーネットワーク」「子ども・若者応援ネットワーク」の3ネットワークの活動を通して、さまざまな機関、団体等と連携し、地域の子どもたちを見守る仕組みづくりに取り組む。

## 重点3 後見人等支援を中心とした成年後見制度利用促進

- 制度利用促進のための中核機関としての「新たなしくみ」について、区より委託を受け、ご本人の意思・身上に配慮した後見事務を適切に行うことができる後見人候補者の推薦を行うための受任調整（マッチング）事業および受任調整後の状況確認（モニタリング）のための事業を実施する。
- 市民後見人の養成や後見人支援のしくみについて、区や関係機関と検討を行う。
- 後見人支援のための区民・専門職のネットワークづくりを推進する。

○成年後見制度の広報・啓発を目的として「終活・老い支度」をテーマとした講座を区民からの要望の多い小地域で実施する。

#### 重点4 災害対応の強化

- 災害に備え、北社協としてのBCP（事業継続計画）策定について具体的な検討を行う。
- 令和3年度に改訂を行った「北区災害ボランティアセンター設置・運営マニュアル」について、地域に向けた改訂報告会および体験イベントを開催し、地域住民と協働した災害ボランティアセンターの運営体制を構築する。
- 災害に強い組織体制の構築を目指し、職員育成を強化する。職員育成については、東京ボランティア・市民活動センターや各地域で開催される災害ボランティアセンター運営者向け研修や災害ボランティアセンター立上げ運営訓練などに積極的に参加を促す。

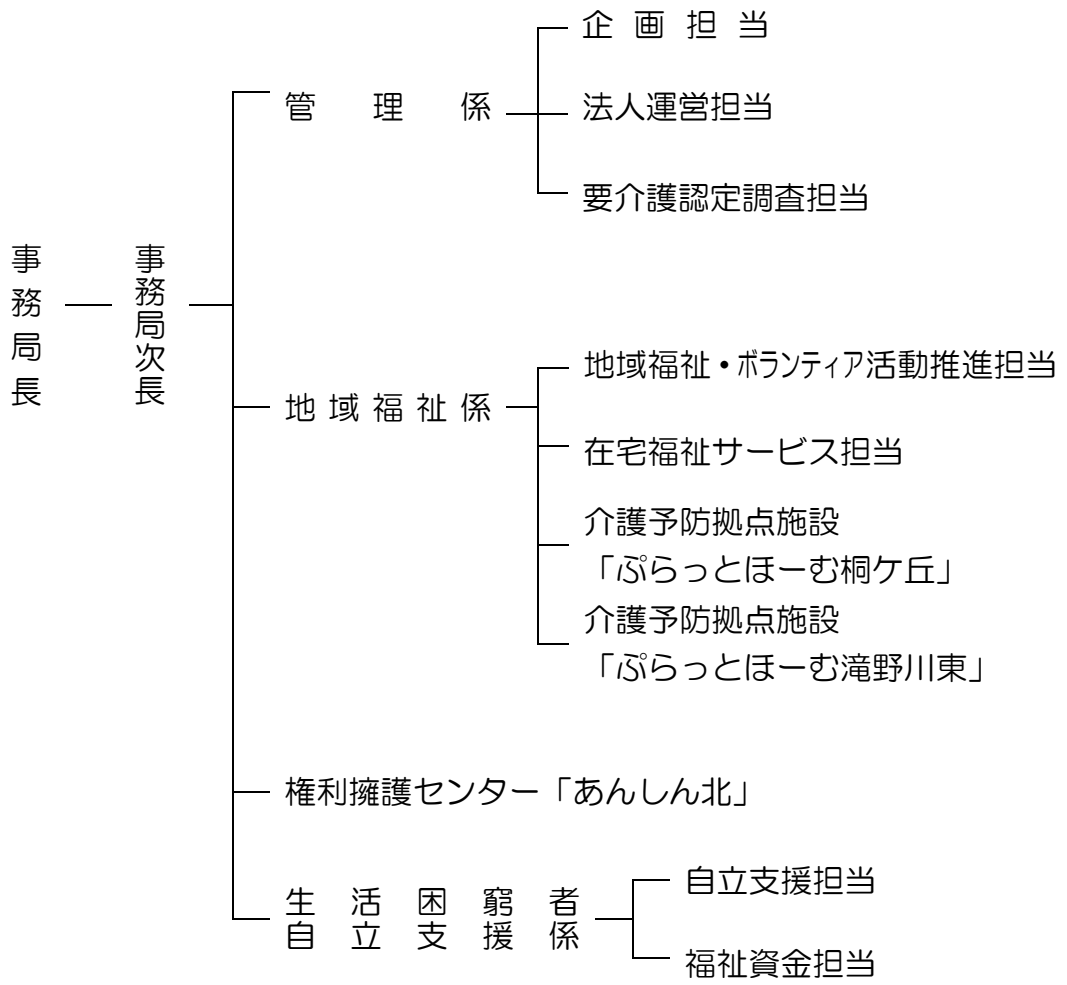
#### 重点5 with コロナ社会における地域福祉の推進

- 新型コロナウイルス感染症の影響で人々の直接交流の機会が大幅に減少することになり、地域福祉活動は依然として大きなダメージを受けている。地域における人々の参加や支えあいを減退させないために、昨年に引き続きオンラインやデジタル活用による新たな手法の推進のほか、感染防止に配慮しながらもデジタルコミュニケーションのみに頼らない新たな活動や交流の手法に関する情報収集や提供を行う。
- コロナ禍においても、地域住民や企業などからの寄付や社会貢献に対する関心、意欲は衰えを見せていないことから、地域の社会貢献の受け皿としての役割を自覚し、取り組みをすすめる。

#### 重点6 財源確保の取り組み

- 北社協への寄付の拡大を目指し、遺贈やキャッシュレス募金等新しい寄付の仕組みを検討し、財源確保に努める。
- 会員増へ向けた取り組みを行い、財政基盤を強化する。
- 既存の仕組みでは資金確保が困難な新しい課題や取り組みに対する寄付の受け皿を整備するとともに法人運営の資金獲得を目指す。
- 赤い羽根、歳末たすけあい共同募金運動の事務局を引き続き担うことで、北区における地域福祉活動の重要な財源の確保を目指す。
- 子ども若者の育ちを応援する北区を目指した「子ども・若者応援基金」を広く区民に呼びかけ、子ども・若者の経験・体験を応援する取り組みを拡充するための財源確保に努める。

事務局組織体制





## 各係の事業・業務担当

係名・担当名	担当する事業・業務等
管理係	
企画担当	事業企画、広報、会員会費制度・寄附に関する業務、法人支援・連絡調整、職員研修、災害見舞金支給事業など
法人運営担当	理事会・評議員会運営、人事労務管理、財務会計、庶務・事務所環境整備、岸町ふれあい館運営、第三者委員に関すること など
要介護認定調査担当	介護保険要介護認定調査事業 (指定市町村事務受託法人)
地域福祉係	
地域福祉・ボランティア活動推進担当	小地域福祉活動の展開・推進、地域ささえあい活動など地域福祉ボランティア活動の推進、モデル地区でのコミュニティソーシャルワーク活動など各種地域福祉事業
在宅福祉サービス担当	<ul style="list-style-type: none"> <li>・友愛ホームサービス事業の運営、地域包括ケアシステムに係ること及び関連事業サービス等の開発など</li> <li>・視覚障害者ガイドヘルパー派遣事業 (障害者総合支援法に基づく事業/北区基準該当事業所)</li> <li>・ハンディキャブ運行事業、車いす貸出事業、紙おむつ支給事業など在宅福祉サービスに関すること</li> </ul>
ぶらっとほーむ桐ヶ丘	介護予防拠点の運営(指定管理者)
ぶらっとほーむ滝野川東	介護予防拠点の運営(指定管理者)
権利擁護センター「あんしん北」	
	福祉サービス利用援助事業、権利擁護に関する総合相談、苦情受付窓口、成年後見制度に係る総合相談、成年後見制度の推進
生活困窮者自立支援係	
自立支援担当	生活困窮者の自立相談支援事業、家計相談支援事業、子どもの貧困・孤立対策
福祉資金担当	生活福祉資金貸付事業、受験生チャレンジ支援貸付、たすけあい資金貸付事業、緊急援護金貸付・支給事業

## 各事業実施計画

事業区分：社会福祉事業

拠点区分：地域福祉推進事業

### 1. 法人運営事業

#### (1) 組織運営事業

##### ①法人運営の強化

- ・社会福祉法および定款の定めにより理事会、評議員会を開催し、役員、評議員による協議と意思決定に基づく法人運営を行う。
- ・遺贈や企業等との連携による新しい寄付の仕組みを検討し、北社協の運営や地域福祉の推進をささえる財源確保に努める。
- ・自動販売機の売り上げの一部を寄付する取り組みについて、企業等に積極的にPRを行う。

##### ②事務局運営の強化

- ・事務局組織の円滑な運営を進めるため、適宜事業の見直しを行う。
- ・組織内の情報共有のための環境整備、各種業務システム等の整備を行う。
- ・職員の研修計画を策定し、職員の総合的な能力の向上を図る。
- ・城北4区（荒川、台東、文京、北）の社協と連携し、情報交換、職員研修等を行うことで、広域での社協活動について研究する。
- ・衛生委員会を発足し、職員の安全で快適な就業環境改善に努める。

##### ③会員制度の見直し、検討

- ・会員の増加に向けて努力する。
- ・感染症予防を考慮した会費集金方法の検討を行う。

#### (2) 調査・研究・企画・広報事業

- ・第4次地域福祉活動計画の進捗状況を管理し適正な評価を行う。また、第5次地域福祉活動計画の策定に向けた準備を進める。
- ・令和5年度に迎える北社協創立70周年に向け、PR効果の高い周年行事となるよう円滑に準備を進める。
- ・「きたふくし」を年6回発行し、地域福祉活動の紹介や社協事業を積極的にPRするなど社会福祉の理解促進等を図る。
- ・ホームページやSNSを活用し、地域の福祉活動団体等の紹介、福祉制度に関する情報の提供など、内容の充実を図る。
- ・ふるさと北区区民まつりや障害者作品展などに参加し、社協のPRに努める。
- ・町会・自治会やPTA、地域サークルなど地域団体に向け、社協の事業説明や福祉情報の提供など、出前講座やYouTubeを活用した映像研修等を積極展開する。

#### (3) 連絡調整事業

- ・「社会福祉法人部会」への区内社会福祉法人のさらなる参加を呼びかけるとともに、社会福祉法人部会幹事会を中心として、社会福祉法人による地域公益活動の取り組みを推進する。
- ・町会・自治会や民生委員・児童委員などの地域住民、地域でささえあい活動に取り組む地域住民、福祉事業や医療・保健などの関連事業に携わる法人や団体が、互いに知り合い、ともに活動に取り組めるようにネットワークづくりに努める。
- ・区内の福祉人材の確保として福祉のしごと総合フェアを開催（年3回）する。
- ・人材定着支援として福祉事業所職員向け研修を実施する。

#### (4) 災害対応に関する事業

- ・東京都北区、東京都北区市民活動推進機構との三者協定に基づき、大規模災害発生時に災害ボランティアセンターの設置運営を行うための検討をすすめる。
- ・平成26年度に「災害時等における相互協力に関する協定」を締結したいわき市社会福祉協議会（福島県）、前橋市社会福祉協議会（群馬県）と、災害時の円滑な相互協力体制を確保するために、平常時からの相互協力を進める。
- ・城北4区の社協等で締結した災害時相互支援協定に基づき、日常的な情報交換、職員の合同研修、災害対応関係者等とのネットワークづくりなどに取り組む。
- ・大規模災害等が発生した際に、災害ボランティアセンターの運営、緊急貸付などの支援活動として職員を積極的に派遣するための体制整備、財源確保を行う。

#### (5) 岸町ふれあい館の管理運営（北区より受託）

- ・平成19年3月より北区から管理業務を受託している岸町ふれあい館について、適正かつ円滑な運営を図る。
- ・新型コロナウイルス感染症対応等のため、区の庁用会議室及び社協専用スペースとして、第2・第3集会室を引き続き占有利用する。
- ・来館者の感染防止対策に努める。

## 2. 地域福祉事業

### (1) 小地域を基盤とした地域福祉活動の展開

東十条・神谷地区及び桐ヶ丘地区において、専任のコミュニティソーシャルワーカーを配置し、既存の制度やサービスだけでは対応が困難な地域の福祉課題に対して、その解決のための「個別支援」及び地域住民と福祉課題を共有しながら、共に福祉課題を解決・予防していくための「地域支援」に取り組む。

- ・東十条・神谷地区では小地域の集いの場のネットワーク化支援のほか、より小地域エリアでの社会資源づくりやテーマ型の社会資源づくりなどに取り組む。
- ・桐ヶ丘地区では、主に桐ヶ丘エリアで既存の制度や場に馴染まないニーズを持つ子どもたちの居場所づくりを大学生などとともに取り組むほか、赤羽台エリアにおいては子ども支援に関する地域ニーズや担い手に関するアセスメントに取り組む。

### (2) 地域福祉活動推進体制の強化

地域の「孤立予防」「見守り機能」を強化目的に、多くの住民が地域課題を共有できるテーマを中心とした地域福祉懇談会を開催する。

### (3) 民生委員児童委員協議会、町会自治会との連携強化による地域課題の把握

これまで定例会議等を中心に関係維持を図ってきたが、感染症の影響で長期間にわたって定例会議の休止が続く中で、地域課題の共有が困難になっている。新たな地域課題の把握と共有の方法を検討することとする。

### (4) 地域福祉活動拠点の独自設置

地域の中で、様々な人が気軽に立ち寄れる地域福祉活動の拠点を独自に設置し、地域福祉活動の推進や孤立の防止等をはかる。近年、コロナ禍で地域交流の拠点としての機能が低下していることから、新たな地域交流のプログラム開発や拠点の活用方法を住民とともに検討する。

- ①サロン縁じょい田端駅通り商店街 月・水・金曜日（田端駅前通り商店街事務所）

②志茂地区小地域活動拠点（愛称：しもぞうハウス） 戸建て住宅を借り上げ、「多世代共生および地域の交流・助け合いの拠点」として活用する。

#### (5) 孤立しがちな人を地域住民とともに支える取り組みの開発

コロナ禍の状況が続く中で、高齢者等の社会的孤立が一層進行することが懸念される。これまでの集い場での交流だけでなく、ステイホーム等の新たな生活様式に対応した地域活動の開発を住民とともに検討する。

#### (6) 生活支援コーディネーター業務（北区より受託）

北区全域を対象とする第1層の生活支援コーディネーターとして、行政担当者、各地域包括支援センターに配置されている第2層の生活支援コーディネーターと共に、高齢者の生活支援・介護予防の基盤整備を推進していくことを目的とし、地域において、生活支援等サービスの提供体制の構築に向けたコーディネート業務を行う。令和4年度については、昨年度開発した自己評価チェックシートを用いて2層エリアの取り組み目標と成果を可視化し、社会資源づくりや多様な協議体づくりの推進を図る。

### 3. 在宅福祉事業

#### (1) 友愛ホームサービス事業

おおむね65歳以上の高齢者、心身に障がいのある方、難病、病弱、怪我などのため援助を必要とする方、ひとり親家庭などを対象に、区民であるサポートスタッフが家事援助などのサービス提供を行う、住民同士のささえあいを基礎とした在宅有償サービスを実施する。

令和4年度は、ひきつづき活動中の感染症対策に注力しながら、社会構造が変革する中で地域のたすけあい活動の社会的意義や課題などについて運営委員会においてその在り方などを協議する。

#### (2) ちょこっとささえ愛サービス

おおむね65歳以上の高齢者、心身に障がいのある方、難病、病弱、怪我などのため援助を必要とする方などを対象に、区民である「ちょこっとスタッフ」が専門的でなく、緊急性のない、単発的なちょっとした困りごとに対する支援をするサービスを実施する。

#### (3) ハンディキャブ運行事業

車イス利用者、または移動に寝台等が必要な方にリフト付ワゴン車3台の貸出を行う。令和4年度は、道交法改正にあわせて運行管理の強化を行うほか、ドライブレコーダーの設置などを行う。

#### (4) 車イス貸出事業

区内在住で、一時的に車イスを必要とする方に車イスの長期無料貸出し（3か月）を行う。

#### (5) 車イスステーション事業

町会自治会を中心に公共施設、福祉施設、商店などを車イスステーションとして登録し、区民への1週間程度の車いす短期貸出を行う。

令和4年度は、約180か所の登録ステーションで貸出しを行い、車イスのメンテナンス等を行う。

#### (6) 紙おむつ支給事業

介護保険の要介護度認定が要支援1から要介護3までの方（要介護3の方は、申請時74歳以下であること）② 65歳以上で、常時おむつを必要とする方に、歳末たすけあい募金を財源に、3カ月間おむつを支給する。令和4年度は年間360件の支給を計画する。

#### (7) 財産保全サービス

おおむね65歳以上の高齢者、知的及び精神障がい者で、独居または対象者のみの世帯の方を対象に、通帳、証書等重要書類の預かりを行う。

### 4. 地域福祉・ボランティア活動推進事業

#### (1) 地域ささえあい活動団体に対する支援

- ・活動立上げ、運営に関する相談支援
- ・情報提供、研修、関係機関との連携などの支援活動の実施

令和4年度は、コロナ禍で影響を受けている団体の活動について、引き続き実態把握、相談援助、情報提供などを強化し、地域活動の支援を行う。

#### (2) 地域ささえあい活動団体同士の交流、活動発表の機会創出

これまで対面・集合型で開催してきた交流、活動発表について、令和4年度は新型コロナウイルス感染状況をふまえ、活動展示会を6月、交流会を2月に開催する。

#### (3) 地域ささえあい活動の周知および情報収集・提供

コロナ禍で影響を受けている地域ささえあい活動について、オンライン、WEB等の新たな方式を導入しながら情報提供を強化する。

- ・ささえあい活動ガイドの発行（年1回）
- ・ささえあい新聞の発行（年4～6回）
- ・活動現場訪問、取材活動の強化（SNSを活用した取材報告など）

#### (4) 地域福祉ボランティアの発掘・育成及び支援

地域福祉の担い手となる人材の発掘・育成や活動定着の促進など福祉活動を支えるボランティア関連事業を実施する。

令和4年度は組織内の各担当と連携し社会人、大学生などボランティア活動の潜在層への働きかけを強化する。

#### (5) 災害ボランティア活動等に対する取り組み

- ・災害ボランティアセンターの広報、啓発について、イベントの実施（オンライン含む）やSNSなどにより実施する
- ・東京都北区、東京都北区市民活動推進機構との三者協定に基づき、大規模災害発生時に災害ボランティアセンターの設置運営を行うための検討をすすめる。
- ・災害ボランティアコーディネーター研修への職員の参加を推進する。

#### (6) おちゃのこ祭祭2022の開催

新型コロナウイルス感染状況をふまえ、福祉のまちづくりのためのネットワークづくりを目指して、おちゃのこ祭祭を開催する

令和4年度は、感染状況の影響を受けやすい大規模なイベントを小規模分散型に変更し、開催時期も従来の6月から下半期に変更し、区内3か所で新たな小規模イベントとして開催する。

## 5. 助成事業

「歳末たすけあい・地域福祉募金助成事業」を通して、地域で活動する団体を支援し、地域福祉の推進を図る。令和4年度は総額625万円の助成を計画。

助成の区分は以下の通り。

- ① 地域ささえあい活動団体助成
- ② 障がい当事者団体助成
- ③ 団体立ち上げ助成
- ④ 夢ひろげ助成

## 6. 地域福祉権利擁護事業

### (1) 福祉サービス利用援助事業

判断能力が不十分な高齢者、知的及び精神障がい者等を対象に、以下のサービスを、専門員による相談援助、生活支援員による定期支援により提供する。

- ① 福祉サービスの情報提供、助言
- ② 福祉サービスの利用手続の援助
- ③ 福祉サービスの利用料の支払いの援助
- ④ 福祉サービスの苦情申し立ての援助
- ⑤ 公共料金、家賃支払い手続き等の日常金銭管理の援助
- ⑥ 権利書、証券、預金通帳等の書類預かりサービス

## 7. 権利擁護センター事業

### (1) 総合相談事業

- ・弁護士による専門相談、職員による一般相談、及び苦情相談を実施する。
- ・専門相談の利用促進のため出張相談等を促進する。

### (2) 成年後見制度利用支援事業

- ・制度説明及び一般相談、関係機関・団体の紹介などを実施する。
- ・弁護士による専門相談を実施する。
- ・成年後見申し立て手続きに関する相談援助を実施する。
- ・区民又はその関係者に対する成年後見制度の広報・普及活動を図る。

### (3) 苦情対応機関の設置

- ・福祉サービス利用に関する苦情に対し、調査・報告を行い、希望により福祉サービス苦情調整委員が対応する。
- ・苦情対応制度の利用促進のため、講演会や説明会等により普及、啓発を図る。
- ・福祉事業所における苦情対応支援のための研修会等を開催する。

### (4) 講演会の開催および広報・PR

「あんしん北」事業に関するパンフレットを作成し、事業の周知を図るほか、成年後見制度等の諸制度や事業について、講演会や出張説明会の開催等により普及・啓発を図る。

### (5) 成年後見活用あんしん生活創造事業

成年後見制度の利用を促進するための東京都の事業「成年後見活用あんしん生活創造事業」の推進機関（中核機関）として事業を実施する。

#### ① 運営委員会の設置

弁護士等の専門職や民生委員等で構成する「成年後見制度推進運営委員会」を設置し、成年後見制度に関する事業の運営方針等について指導、助言を受け、適切な事業運営

を図る。

## ②後見人サポート

- ・親族後見人等を支援するため、弁護士等による専門相談を実施する。
- ・後見人等の業務に関する知識の習得等を目的にした研修会を開催する。

## ③地域ネットワークの活用

成年後見制度の円滑運営を図るため、関係機関との連絡会を開催し連携強化を図る。

## ④社会貢献型後見人の育成

東京都の事業である後見人等養成研修修了者を「後見活動メンバー」として登録し、フォローアップ研修等によりスキルアップを図る。

## ⑤社会貢献型後見人受任にむけたモデルケース検討・実施及び北社協による後見監督の実施

- ・区内特別養護老人ホーム等に対する成年後見利用状況等に関する調査の実施
- ・モデルケースでの登録者の社会貢献型後見人受任の推進
- ・モデルケースでの北社協の後見監督受任の推進
- ・社会貢献型後見人養成講習実施に向けて区と協議、検討

## ⑥ 制度の利用促進支援

成年後見制度の申立て段階における後見人候補者とのマッチング及び後見方針立案支援として、権利擁護困難ケース専門相談及び成年後見制度利用促進検討会議を実施する。加えて、後見人等への支援として、定期モニタリング会議などを実施する。

## 8. 視覚障がい者ガイドヘルパー派遣事業

(障害者総合支援法に基づく障がい者福祉サービス)

- ・北区から介護給付及び同行援護の支給量決定を受け、北社協と契約をした視覚障がい者を対象に、ガイドヘルパーの派遣を行う。
- ・ガイドヘルパーに対する研修を実施する。

## 9. 暮らしとしごと相談センター事業（北区からの受託事業）

生活困窮者自立支援法に基づき、生活困窮者を対象に、自立相談支援、家計改善支援、及び住居確保給付金の相談・受付を行う。

住居確保給付金においては、令和3年度に引き続き、新型コロナウイルス感染症により経済的に影響を受けた世帯への再支給を行う。(令和4年6月末まで)

地域関係諸団体・機関や関連事業を行うNPO、区内に事業所を有する社会福祉法人等との連携、新たな社会資源の開発に取り組むことで、きめ細やかな支援を実施する。

## 10. 生活福祉資金貸付事務受託事業（東京都社会福祉協議会からの受託事業）

- ・低所得世帯等を対象に、経済的自立、生活の安定を目的に資金の貸付の相談・受付を行う。
- ・教育支援資金の貸付相談において、受験生チャレンジ支援貸付に関する相談と一体的に相談を受けることにより、子どもの進学と学費、奨学金等についての包括的な相談援助を行う。
- ・令和2年3月より開始した、新型コロナウイルス感染症により経済的に影響を受けた世帯への緊急小口資金及び総合支援資金の特例貸付について、申請受付を行う。(令和4年6月末まで)

## 1 1. 受験生チャレンジ支援貸付事務受託事業（北区からの受託事業）

- ・低所得世帯の子どもの進学を支援するため、学習塾等の受講費用や大学等の受験費用の貸付の相談・受付を行う。
- ・教育支援資金貸付に関する相談と一体的に相談を受けることにより、子どもの進学と学費、奨学金等についての包括的な相談援助を行う。

## 1 2. 緊急援護金貸付・給付事業、たすけあい資金貸付事業

### （1）緊急援護金貸付・給付事業

- ・北区生活福祉課と連携し、生活保護者やその他の生活困窮者に対する緊急、一時的な生活費の貸付、住所不定者に対する交通費の貸付・給付を行う。

### （2）たすけあい資金貸付事業

- ・低所得者等を対象に生活の安定と自立向上を目的に資金の貸付を行う。

### （3）貸付事業の見直しについて

- ・上記（1）、（2）の貸付事業について、これまでの貸付・償還状況、相談内容の分析を行い、より、相談者の状況にあった貸付制度とするための検討を行う。

## 1 3. 子ども支援事業

### （1）学習支援事業（北区受託事業）

- ・生活困窮者自立支援事業の任意事業である子どもの学習支援事業として、地域住民、学生ボランティア、教員OB等に働きかけ、子どもたちの居場所を兼ねた学習支援教室の立ち上げを支援するとともに、各教室を運営する団体に対し、活動及び運営の支援を行う。
- ・各教室を運営する団体への支援の一環として、児童心理、発達心理、発達教育などを専門とする機関や団体、専門職の協力により、運営団体のスタッフが子どもたちを支援するうえでの課題について、研修、相談、助言を受けられるようにする。
- ・令和3年度までに活動中の7教室に加え、令和4年度は新規に2か所立ち上げを目標とするが、新型コロナウイルス感染症の拡大・収束状況により柔軟に対応していく。
- ・子どもの学習意欲、将来の目標づくりの一環として、キャリア学習プログラム（職業体験イベント）を地域の関係団体と連携して実施する。
- ・新型コロナウイルス感染症の影響等により、対面での実施に代わる方法として、地域ボランティアが取り組むオンラインによる学習支援についての支援を推進する。

### （2）ネットワーク推進事業（一部、北区受託事業）

#### ① 子ども支援ネットワークの推進（一部、北区受託事業）

- ・“地域のかで子どもを守り育てる北区”をめざし、子どもの貧困・孤立に係る課題とともに取り組む「北区子ども・若者応援ネットワーク」「子ども食堂ネットワーク」「フードパントリーネットワーク」の3ネットワークの事務局を担い、ネットワーク推進を通して、情報、人材、財源などさまざまな資源を共有するための仕組みづくりに取り組むとともに、さまざまな機関、団体等と連携し、地域の子子どもたちを見守る仕組みづくりに取り組む。



- ・「子ども・若者応援ネットワーク」を中心に、大学との連携を進め、学生の経験・体験を広げるとともに、大学や学生が持つ専門知識などの資源の提供を受けることで子ども支援活動並びに子ども支援ネットワークを推進する。
- ・新型コロナウイルス感染症等の感染症の流行等による活動自粛、情報共有の停滞を受け、SNS等のツールを活用し、新たな連携に取り組むことで、迅速な情報共有等が行える仕組み作りを推進する。

## ② 学習支援団体、子ども食堂等子ども支援団体に対する活動支援（一部、北区受託事業）

- ・子どもを支援する活動に携わる団体等を増やし、また、活動に携わる団体が円滑に運営し、充実した活動を展開できるように、広報・啓発、立ち上げ支援、運営支援を行う。
- ・活動・運営支援の一環として、合同研修会や情報交換会などを実施する。

## （3）子ども・若者応援基金の活用による事業展開

- ・子ども・若者の育つ力をささえる「北区子ども・若者応援基金」を活用し、子ども・若者の健全な育ちに必要な「経験・体験」の機会が得られるように支援する。
- ・基金を活用した個人助成事業をモデル実施する
- ・基金を活用した個人助成事業のモデルコースとして、小学4～6年生を対象とした「プログラムチャレンジコース」を実施し、地域や企業のプロボノとともに、子どもの「経験・体験」を応援する。
- ・基金を活用した団体助成事業についてモデル実施に向けて検討をすすめる。
- ・子ども・若者応援基金の周知をはかり、広く寄付者を募る。

## （4）ひとり親家庭の交流事業の実施

- ・ひとり親家庭の孤立を防ぎ、社協とのつながりを作ることで相談・支援につながることを目的に、親子で参加できるレクリエーション事業等を企画・実施する。

## 事業区分：社会福祉事業

## 拠点区分：歳末たすけあい運動事業

### 1. 歳末たすけあい運動事業

- ・北区町会・自治会連合会、北区赤十字奉仕団、北区民生委員児童委員協議会と連携し、北区の協力を得て実施する。
- ・共同募金の理解促進及び周知のため街頭募金を実施する。
- ・募金の配分を受ける団体の活動内容が、募金実施協力団体や寄付者に伝わるよう、広報の充実を図る。

## <参考> 赤い羽根共同募金

東京都共同募金会北地区協力会が実施する赤い羽根共同募金の事務局を担い、募金事務及び配分推せん委員会の運営等を行う。

- ・募金の配分を受ける団体の活動内容が、募金実施協力団体や寄付者に伝わるよう、広報の充実を図る。

**事業区分：公益事業**

**拠点区分：介護保険事業**

1. 介護予防拠点施設びらっとほーむ桐ヶ丘事業（北区から受託、指定管理者）
2. 介護予防拠点施設びらっとほーむ滝野川東事業（北区から受託、指定管理者）

**（1）介護予防の普及啓発に関する事業**

介護予防教室（運動、栄養、口腔機能向上、認知症予防、膝腰痛予防など）の体験教室や講座等を実施する。

**（2）地域活動の支援に関する事業**

自主グループ活動の支援や介護支援者・介護予防リーダーなどの研修を実施する。

**（3）生活支援サービスの担い手の育成等に関する事業**

介護予防リーダー養成講座、生活支援サービスの担い手発掘講座等を実施する。

**（4）介護予防の情報提供及び交流の場に関する事業**

オンラインを含む方法で支援者・区民へ情報発信、サロン等を実施する。

**（5）通所により介護予防及び地域における自立支援に関するサービスを提供する事業**

（一般介護予防通所型サービス事業）

介護予防・生活支援サービス事業の事業対象者に対し、地域包括支援センターで作成される介護予防プラン（わたしの目標管理シート）に基づき、午前もしくは午後の半日型プログラムによる通所プログラムを実施する（週1回）。

**3. 要介護認定調査事業（北区からの受託事業）**

北区からの委託を受け、介護保険要介護認定調査を行う。

**事業区分：収益事業**

**拠点区分：自動販売機設置事業**

**1. 自動販売機設置事業**

公共施設における自販機設置・管理を行う。

- ①北区役所第2庁舎横設置の自動証明写真機
- ②荒川治水資料館設置の自動飲料販売機

# 令和4年度 各事業区分収入支出予算総括表

(単位:千円)

事業区分／拠点区分／サービス区分	事業活動による収支			施設整備等による収支			その他の活動による収支			予備費 ⑩	当期資金収支差額 ⑪= ③+⑥+⑨-⑩	前期末支払 資金残高 ⑫	当期末支払 資金残高 ⑬=⑪+⑫
	収入 ①	支出 ②	収支差額 ③	収入 ④	支出 ⑤	収支差額 ⑥	収入 ⑦	支出 ⑧	収支差額 ⑨				
総計	470,708	504,060	△ 33,352	10,000	10,500	△ 500	56,659	64,833	△ 8,174	0	△ 42,026	43,000	974
社会福祉事業区分	307,026	345,880	△ 38,854	10,000	10,500	△ 500	56,659	59,331	△ 2,672	0	△ 42,026	43,000	974
地域福祉推進事業拠点区分	304,726	343,580	△ 38,854	10,000	10,500	△ 500	56,659	59,331	△ 2,672	0	△ 42,026	43,000	974
法人運営事業サービス区分	68,133	81,334	△ 13,201	10,000	10,000	0	20,972	43,802	△ 22,830	0	△ 36,031	37,005	974
地域福祉事業サービス区分	40,598	50,591	△ 9,993	0	0	0	9,261	53	9,208	0	△ 785	785	0
在宅福祉事業サービス区分	25,897	36,223	△ 10,326	0	0	0	9,492	53	9,439	0	△ 887	887	0
地域福祉ボランティア活動推進事業サービス区分	3,210	5,697	△ 2,487	0	0	0	1,227	0	1,227	0	△ 1,260	1,260	0
助成事業サービス区分	4,000	7,122	△ 3,122	0	0	0	722	0	722	0	△ 2,400	2,400	0
地域福祉権利擁護事業サービス区分	7,521	12,529	△ 5,008	0	0	0	5,061	53	5,008	0	0	0	0
権利擁護センター事業サービス区分	46,148	46,725	△ 577	0	0	0	1,264	687	577	0	0	0	0
視覚障がい者ガイドヘルパー派遣事業サービス区分	12,360	15,687	△ 3,327	0	0	0	3,383	56	3,327	0	0	0	0
生活困窮者自立支援事業サービス区分	44,462	40,465	3,997	0	0	0	0	3,997	△ 3,997	0	0	0	0
生活福祉資金貸付事業事務受託事業サービス区分	28,352	18,868	9,484	0	500	△ 500	0	8,984	△ 8,984	0	0	0	0
受験生チャレンジ支援貸付事務受託事業サービス区分	7,500	5,876	1,624	0	0	0	0	1,624	△ 1,624	0	0	0	0
緊急援護たすけあい資金貸付事業サービス区分	30	30	0	0	0	0	0	0	0	0	0	0	0
子ども支援事業	16,515	22,433	△ 5,918	0	0	0	5,277	22	5,255	0	△ 663	663	0
歳末たすけあい運動事業拠点区分	2,300	2,300	0	0	0	0	0	0	0	0	0	0	0
公益事業区分	163,182	158,080	5,102	0	0	0	0	5,102	△ 5,102	0	0	0	0
介護保険事業拠点区分	163,182	158,080	5,102	0	0	0	0	5,102	△ 5,102	0	0	0	0
桐ヶ丘介護予防防拠点施設事業サービス区分	35,222	34,038	1,184	0	0	0	0	1,184	△ 1,184	0	0	0	0
滝野川東介護予防防拠点施設事業サービス区分	28,926	27,707	1,219	0	0	0	0	1,219	△ 1,219	0	0	0	0
要介護認定調査事業サービス区分	99,034	96,335	2,699	0	0	0	0	2,699	△ 2,699	0	0	0	0
収益事業区分	500	100	400	0	0	0	0	400	△ 400	0	0	0	0
自動販売機設置事業拠点区分	500	100	400	0	0	0	0	400	△ 400	0	0	0	0

令和4年度資金収支予算

令和 4年 4月 1日

(単位：千円)

勘定科目		前年度予算額	当初予算額	増減
事	会費収入	8,500	7,570	△930
	個人会員会費収入	5,750	4,850	△900
	民生委員扱い個人会員会費収入	5,500	4,500	△1,000
	事務局扱い個人会員会費収入	250	350	100
	団体会員会費収入	1,000	1,100	100
	民生委員扱い団体会員会費収入	350	700	350
	事務局扱い団体会員会費収入	650	400	△250
	賛助会員会費収入	1,750	1,620	△130
	民生委員扱い賛助会員会費収入	1,700	1,500	△200
	事務局扱い賛助会員会費収入	50	120	70
	分担金収入	20	20	0
	分担金収入	20	20	0
	社協間分担金収入	15	15	0
	その他分担金収入	5	5	0
	寄附金収入	7,134	7,208	74
	經常経費寄付金収入	7,134	7,208	74
	一般寄付金収入	6,500	6,000	△500
	指定事業寄付金収入	627	1,001	374
	寄付物品収入	7	207	200
	經常経費補助金収入	137,234	139,338	2,104
	ネットワーク助成金収入	300	300	0
	ネットワーク助成金収入	300	300	0
	北区補助金収入	112,921	112,733	△188
	組織運営費補助金収入	53,155	52,543	△612
	友愛ホームサービス事業補助金収入	5,260	4,946	△314
	高齢者生活援助サービス運営補助金収入	5,988	5,988	0
	高齢者生活援助利用料助成区負担金収入	3,710	3,402	△308
	ハンディキャップ運行事業補助金収入	963	866	△97
	地域拠点・CSW配置補助収入	12,000	12,000	0
	権利擁護センター事業補助金収入	16,232	17,359	1,127
	あんしん生活創造事業補助金収入	15,613	15,629	16
	共同募金配分金収入	24,013	26,305	2,292
	赤い羽根募金配分金	2,110	3,460	1,350
歳末たすけあい募金配分金	21,903	22,845	942	
受託金収入	126,792	134,146	7,354	
北区受託金収入	93,509	99,323	5,814	
子どもの学習支援事業受託金収入	12,256	12,734	478	
福祉人材確保支援事業受託金収入	3,850	3,850	0	
岸町ふれあい館受託金収入	7,279	7,443	164	
受験生チャレンジ支援受託金収入	7,500	7,500	0	
生活困窮者自立支援事業受託金収入	45,436	44,462	△974	
子ども食堂ネットワーク構築支援事業受託金収入	2,100	3,584	1,484	
あんしん生活創造事業受託金収益	8,488	13,150	4,662	
生活支援コーディネーター受託金収益	6,600	6,600	0	
東京都社会福祉協議会受託金収入	33,283	34,823	1,540	
生活福祉資金貸付事業受託金収入	26,812	28,352	1,540	
地域福祉権利擁護事業受託金収入	6,471	6,471	0	
貸付事業収入	30	30	0	
償還金収入	30	30	0	
緊急援護たすけあい資金貸付償還金収入	30	30	0	
事業収入	7,460	7,330	△130	
参加費収入	1,282	1,162	△120	
参加費収入	1,282	1,162	△120	

令和4年度資金収支予算

令和4年4月1日

(単位:千円)

勘定科目		前年度予算額	当初予算額	増減
業	利用料収入	5,052	5,102	50
	友愛ホームサービス利用会費収入	131	131	0
	友愛ホームサービス利用料収入	3,977	3,857	△120
	ハンディキャップ運行事業利用会費収入	60	60	0
	地域福祉権利擁護事業利用料収入	884	1,042	158
	財産保全サービス事業利用料収入	0	12	12
	資料・図書頒布収入	80	0	△80
	資料・図書頒布収入	80	0	△80
	広告料収入	160	180	20
	広告料収入	160	180	20
	手数料収入	620	620	0
	ボランティア保険手数料収入	120	120	0
	自動販売機設置手数料収入	500	500	0
	バザー等収益金収入	266	266	0
	バザー等収益金収入	266	266	0
	活	負担金収入	81	78
負担金収入		81	78	△3
ハンディキャップ運行事業利用者負担金収入		70	70	0
地域福祉権利擁護事業利用者負担金収入		11	8	△3
介護保険事業収入		162,273	162,059	△214
その他の事業収入		162,273	162,059	△214
介護予防拠点施設受託事業指定管理料収入		62,467	62,319	△148
介護予防拠点施設受託事業利用料収入		583	583	0
介護予防拠点施設受託事業利用者負担金収入		124	124	0
要介護認定調査事業北区受託金収入		99,000	98,934	△66
要介護認定調査事業他市区町村受託収入	99	99	0	
動	障害福祉サービス等事業収入	16,800	12,360	△4,440
	自立支援給付費収入	16,200	12,000	△4,200
	特例介護給付費収入	16,200	12,000	△4,200
	利用者負担金収入	600	360	△240
	利用者負担金収入	600	360	△240
	受取利息配当金収入	4	4	0
	受取利息配当金収入	4	4	0
	受取利息配当金収入	4	4	0
	その他の収入	300	565	265
	受入研修費収入	300	565	265
	社会福祉士実習受入研修費収入	240	365	125
	職員講師派遣等収入	60	200	140
	事業活動収入計(1)	466,628	470,708	4,080
	に	人件費支出	371,549	366,016
職員給料支出		111,257	106,381	△4,876
常勤職員基本給支出		77,499	75,034	△2,465
常勤職員諸手当支出		33,758	31,347	△2,411
職員賞与支出		34,916	33,428	△1,488
職員賞与支給		34,916	33,428	△1,488
非常勤職員給与支出		178,722	178,479	△243
非常勤職員等給与支出		102,899	107,351	4,452
臨時職員賃金支出		56,004	49,388	△6,616
非常勤職員賞与支出		9,928	10,002	74
非常勤職員諸手当支出		9,891	11,738	1,847
法定福利費支出		46,654	47,728	1,074
社会保険料支出		43,726	44,899	1,173
労働保険料支出		2,928	2,829	△99

令和4年度資金収支予算

令和 4年 4月 1日

(単位：千円)

勘定科目		前年度予算額	当初予算額	増減
よ る 支 取	事業費支出	55,513	61,421	5,908
	諸謝金支出	16,034	16,314	280
	諸謝金支出	16,034	16,314	280
	旅費交通費支出	2,486	2,398	△88
	委員等旅費支出	2,486	2,398	△88
	消耗器具備品費支出	7,538	8,318	780
	器具備品費支出	188	591	403
	消耗品費支出	7,350	7,727	377
	印刷製本費支出	1,835	2,841	1,006
	印刷物外注費支出	968	974	6
	所内印刷費支出	867	1,867	1,000
	水道光熱水費支出	1,494	1,494	0
	水道光熱水費支出(事業費)	1,494	1,494	0
	車輛費支出	1,230	1,370	140
	車輛点検・修繕費支出	1,089	1,224	135
	車輛燃料費支出	141	146	5
	修繕費支出	165	165	0
	修繕費支出	165	165	0
	通信運搬費支出	1,590	1,381	△209
	通信運搬費支出	1,590	1,381	△209
	会議費支出	309	257	△52
	会議費支出	309	257	△52
	広報費支出	14,076	17,692	3,616
	広報費支出	14,076	17,692	3,616
	業務委託費支出	2,370	2,370	0
	委託費支出	2,370	2,370	0
	手数料支出	1,854	2,314	460
	手数料支出	1,854	2,314	460
	保険料支出	312	333	21
	損害保険料支出	312	333	21
	賃借料支出	2,277	2,248	△29
	賃借料支出	2,277	2,248	△29
	援護費支出	318	318	0
	災害見舞金支給支出	220	220	0
	緊急援護乗車券支給支出	98	98	0
	給食費支出	1,625	1,608	△17
	給食費支出	1,625	1,608	△17
	事務費支出	74,155	69,942	△4,213
	福利厚生費支出	3,344	3,942	598
	福利厚生費支出	3,034	3,610	576
	労災上乗せ保険料支出	310	332	22
	旅費交通費支出	2,279	2,267	△12
	役職員旅費支出	2,279	2,267	△12
	研修研究費支出	1,917	1,968	51
	研修費支出	1,409	1,399	△10
研修旅費支出	508	569	61	
事務消耗品支出	4,023	3,611	△412	
器具什器費支出	641	411	△230	
消耗品費支出	3,382	3,200	△182	
印刷製本費支出	523	573	50	
印刷物外注費支出	100	110	10	
所内印刷費支出	423	463	40	
水道光熱水費支出	922	926	4	

# 令和4年度資金収支予算

令和 4年 4月 1日

(単位：千円)

		勘定科目	前年度予算額	当初予算額	増減
支	出	水道光熱水費支出	922	926	4
		修繕費支出	1,126	1,138	12
		修繕費支出	1,126	1,138	12
		通信運搬費支出	8,218	8,112	△106
		通信運搬費支出	8,218	8,112	△106
		会議費支出	35	33	△2
		会議費支出	35	33	△2
		広報費支出	6,161	2,026	△4,135
		広報費支出	6,161	2,026	△4,135
		業務委託費支出	9,238	9,430	192
		業務委託費支出	9,238	9,430	192
		手数料支出	736	756	20
		手数料支出	736	756	20
		保険料支出	2,099	2,127	28
		保険料支出	2,099	2,127	28
		賃借料支出	8,517	8,720	203
		賃借料支出	8,517	8,720	203
		租税公課支出	17,515	17,840	325
		租税公課支出	17,515	17,840	325
		保守料支出	5,177	4,041	△1,136
		保守料支出	5,177	4,041	△1,136
		渉外費支出	310	310	0
		渉外費支出	310	310	0
		諸会費支出	436	436	0
		諸会費支出	436	436	0
		雑支出	1,579	1,686	107
		雑支出	1,579	1,686	107
		分担金支出	51	51	0
		分担金支出	51	51	0
		社協間分担金支出	41	40	△1
		その他分担金支出	10	11	1
		助成金支出	6,400	6,550	150
		助成金支出	6,400	6,550	150
地域ささえあい活動助成金支出	6,400	6,250	△150		
地域福祉事業助成金支出	0	300	300		
その他の支出	30	30	0		
雑支出	30	30	0		
雑支出	30	30	0		
法人税、住民税及び事業税支出	50	50	0		
		事業活動支出計(2)	507,748	504,060	△3,688
		事業活動資金収支差額(3)=(1)-(2)	△41,120	△33,352	7,768
施設整備等による収	入	施設整備等寄附金収入	10,000	10,000	0
		子ども若者応援基金寄附金収入	10,000	10,000	0
		子若基金事業寄附収入	5,000	5,000	0
		子若基金原資寄附収入	5,000	5,000	0
		施設整備等収入計(4)	10,000	10,000	0
	支	固定資産取得支出	4,500	500	△4,000
		車輛運搬具取得支出	2,500	0	△2,500
		車輛運搬具取得支出	2,500	0	△2,500
		ソフトウェア取得支出	2,000	500	△1,500
		ソフトウェア取得支出	2,000	500	△1,500
基金積立資産支出	10,000	10,000	0		
子ども若者応援基金積立資産支出	10,000	10,000	0		



# 令和4年度資金収支予算

令和 4年 4月 1日

(単位：千円)

勘 定 科 目		前年度予算額	当初予算額	増 減
支	子若基金事業積立資産支出	5,000	5,000	0
	子若基金原資積立資産支出	5,000	5,000	0
	施設整備等支出計(5)	14,500	10,500	△4,000
	施設整備等資金収支差額(6)=(4)-(5)	△4,500	△500	4,000
そ の 他 の 活 動 に よ る 支 出	積立資産取崩収入	5,000	1,530	△3,470
	先駆的・モデル事業資金積立資産取崩収入	5,000	0	△5,000
	先駆的・モデル事業資金積立資産取崩収入	5,000	0	△5,000
	子ども若者応援基金積立資産取崩収入	0	1,530	1,530
	子若基金事業積立資産取崩収入	0	1,530	1,530
	事業区分間繰入金収入	4,855	4,401	△454
	事業区分間繰入金収入	4,855	4,401	△454
	公益事業区分間繰入金収入	4,455	4,001	△454
	収益事業区分間繰入金収入	400	400	0
	サービス区分間繰入金収入	60,634	50,728	△9,906
	地域福祉推進サービス間繰入金収入	60,634	50,728	△9,906
	法人運営事業サービス区分間繰入金収入	46,872	35,687	△11,185
	受験生チャレンジサービス区分間繰入金収入	539	1,560	1,021
	権利擁護センター事業サービス間繰入金収入	56	523	467
	生活困窮者自立支援サービス間繰入金収入	3,586	3,997	411
	生活福祉資金貸付サービス間繰入金収入	9,581	8,939	△642
	子ども支援事業サービス区分間繰入金収益	0	22	22
	その他の活動収入計(7)	70,489	56,659	△13,830
	積立資産支出	10,973	9,704	△1,269
	退職給付引当支出	10,973	9,704	△1,269
退職給付引当支出	10,973	9,704	△1,269	
事業区分間繰入金支出	4,855	4,401	△454	
事業区分間繰入金支出	4,855	4,401	△454	
社会福祉事業区分間繰入金支出	4,855	4,401	△454	
サービス区分間繰入金支出	60,634	50,728	△9,906	
地域福祉推進サービス区分間繰入金支出	60,634	50,728	△9,906	
法人運営事業サービス区分間繰入金支出	16,676	15,041	△1,635	
地域福祉事業サービス区分間繰入金支出	13,329	9,261	△4,068	
在宅福祉事業サービス区分間繰入金支出	11,490	9,492	△1,998	
地域福祉・ボランティア活動推進繰入金支出	1,023	1,227	204	
助成事業サービス区分間繰入金支出	158	722	564	
地域福祉権利擁護サービス間繰入金支出	4,261	5,061	800	
権利擁護センター事業サービス間繰入金支出	1,803	1,264	△539	
視覚障害者が働くヘルパー派遣繰入金支出	5,567	3,383	△2,184	
子ども支援事業サービス区分間繰入金費用	6,327	5,277	△1,050	
その他の活動支出計(8)	76,462	64,833	△11,629	
その他の活動資金収支差額(9)=(7)-(8)	△5,973	△8,174	△2,201	
予備費支出(10)	0	0	0	
当期資金収支差額合計(11)=(3)+(6)+(9)-(10)	△51,593	△42,026	9,567	
前期末支払資金残高(12)	53,000	43,000	△10,000	
当期末支払資金残高(11)+(12)	1,407	974	△433	



## 法人運営事業令和4年度資金収支予算

令和 4年 4月 1日

(単位:千円)

勘定科目		前年度予算額	当初予算額	増減
事業	収入			
	会費収入	8,500	7,570	△930
	個人会員会費収入	5,750	4,850	△900
	民生委員扱い個人会員会費収入	5,500	4,500	△1,000
	事務局扱い個人会員会費収入	250	350	100
	団体会員会費収入	1,000	1,100	100
	民生委員扱い団体会員会費収入	350	700	350
	事務局扱い団体会員会費収入	650	400	△250
	賛助会員会費収入	1,750	1,620	△130
	民生委員扱い賛助会員会費収入	1,700	1,500	△200
	事務局扱い賛助会員会費収入	50	120	70
	分担金収入	10	10	0
	分担金収入	10	10	0
	社協間分担金収入	10	10	0
	寄附金収入	6,500	7,200	700
	経常経費寄付金収入	6,500	7,200	700
	一般寄付金収入	6,500	6,000	△500
	指定事業寄付金収入	0	1,000	1,000
	寄付物品収入	0	200	200
	経常経費補助金収入	42,902	41,262	△1,640
	ネットワーク助成金収入	300	300	0
	ネットワーク助成金収入	300	300	0
	北区補助金収入	38,028	32,558	△5,470
	組織運営費補助金収入	38,028	32,558	△5,470
	共同募金配分金収入	4,574	8,404	3,830
	赤い羽根募金配分金	2,110	3,460	1,350
	歳末たすけあい募金配分金	2,464	4,944	2,480
	受託金収入	11,129	11,293	164
	北区受託金収入	11,129	11,293	164
	福祉人材確保支援事業受託金収入	3,850	3,850	0
岸町ふれあい館受託金収入	7,279	7,443	164	
事業収入	210	230	20	
広告料収入	160	180	20	
広告料収入	160	180	20	
バザー等収益金収入	50	50	0	
バザー等収益金収入	50	50	0	
受取利息配当金収入	3	3	0	
受取利息配当金収入	3	3	0	
受取利息配当金収入	3	3	0	
その他の収入	300	565	265	
受入研修費収入	300	565	265	
社会福祉士実習受入研修費収入	240	365	125	
職員講師派遣等収入	60	200	140	
事業活動収入計(1)	69,554	68,133	△1,421	
活	支出			
人件費支出	44,685	41,445	△3,240	
職員給料支出	18,214	12,270	△5,944	
常勤職員基本給支出	12,935	9,269	△3,666	
常勤職員諸手当支出	5,279	3,001	△2,278	
職員賞与支出	5,405	4,101	△1,304	
職員賞与支給	5,405	4,101	△1,304	
非常勤職員給与支出	13,627	17,095	3,468	
非常勤職員等給与支出	2,419	3,980	1,561	
臨時職員賃金支出	10,166	11,436	1,270	

## 法人運営事業令和4年度資金収支予算

令和 4年 4月 1日

(単位:千円)

勘定科目		前年度予算額	当初予算額	増減
動	非常勤職員賞与支出	584	916	332
	非常勤職員諸手当支出	458	763	305
に	法定福利費支出	7,439	7,979	540
	社会保険料支出	7,106	7,680	574
支	労働保険料支出	333	299	△34
	事業費支出	17,032	21,766	4,734
よ	諸謝金支出	342	629	287
	諸謝金支出	342	629	287
る	旅費交通費支出	182	130	△52
	委員等旅費支出	182	130	△52
出	消耗器具備品費支出	239	206	△33
	消耗品費支出	239	206	△33
に	印刷製本費支出	157	141	△16
	印刷物外注費支出	28	7	△21
支	所内印刷費支出	129	134	5
	車輛費支出	475	575	100
よ	車輛点検・修繕費支出	415	515	100
	車輛燃料費支出	60	60	0
る	通信運搬費支出	424	396	△28
	通信運搬費支出	424	396	△28
出	会議費支出	24	26	2
	会議費支出	24	26	2
に	広報費支出	14,076	17,582	3,506
	広報費支出	14,076	17,582	3,506
支	業務委託費支出	880	1,880	1,000
	委託費支出	880	1,880	1,000
よ	手数料支出	30	30	0
	手数料支出	30	30	0
る	保険料支出	14	9	△5
	損害保険料支出	14	9	△5
出	賃借料支出	189	162	△27
	賃借料支出	189	162	△27
に	事務費支出	22,099	18,113	△3,986
	福利厚生費支出	249	343	94
支	福利厚生費支出	195	274	79
	労災上乗せ保険料支出	54	69	15
よ	旅費交通費支出	516	516	0
	役職員旅費支出	516	516	0
る	研修研究費支出	846	957	111
	研修費支出	638	673	35
出	研修旅費支出	208	284	76
	事務消耗品支出	1,386	1,006	△380
に	器具什器費支出	331	31	△300
	消耗品費支出	1,055	975	△80
支	印刷製本費支出	160	161	1
	印刷物外注費支出	100	100	0
よ	所内印刷費支出	60	61	1
	水道光熱水費支出	43	42	△1
る	水道光熱水費支出	43	42	△1
	修繕費支出	10	10	0
出	修繕費支出	10	10	0
	通信運搬費支出	1,980	1,602	△378

## 法人運営事業令和4年度資金収支予算

令和 4年 4月 1日

(単位:千円)

勘定科目		前年度予算額	当初予算額	増減
支	通信運搬費支出	1,980	1,602	△378
	会議費支出	22	22	0
	会議費支出	22	22	0
	広報費支出	3,850	165	△3,685
	広報費支出	3,850	165	△3,685
	業務委託費支出	5,658	5,831	173
	業務委託費支出	5,658	5,831	173
	手数料支出	228	231	3
	手数料支出	228	231	3
	保険料支出	743	743	0
	保険料支出	743	743	0
	賃借料支出	3,082	3,472	390
	賃借料支出	3,082	3,472	390
	租税公課支出	1,232	1,247	15
	租税公課支出	1,232	1,247	15
	保守料支出	1,020	734	△286
	保守料支出	1,020	734	△286
	渉外費支出	250	250	0
	渉外費支出	250	250	0
	諸会費支出	416	416	0
	諸会費支出	416	416	0
	雑支出	408	365	△43
	雑支出	408	365	△43
	分担金支出	10	10	0
	分担金支出	10	10	0
	社協間分担金支出	10	10	0
事業活動支出計(2)	83,826	81,334	△2,492	
事業活動資金収支差額(3)=(1)-(2)	△14,272	△13,201	1,071	
施設整備等による収支	施設整備等寄附金収入	10,000	10,000	0
	子ども若者応援基金寄附金収入	10,000	10,000	0
	子若基金事業寄附収入	5,000	5,000	0
	子若基金原資寄附収入	5,000	5,000	0
	施設整備等収入計(4)	10,000	10,000	0
	基金積立資産支出	10,000	10,000	0
	子ども若者応援基金積立資産支出	10,000	10,000	0
子若基金事業積立資産支出	5,000	5,000	0	
子若基金原資積立資産支出	5,000	5,000	0	
施設整備等支出計(5)	10,000	10,000	0	
施設整備等資金収支差額(6)=(4)-(5)	0	0	0	
その他の収入	積立資産取崩収入	5,000	1,530	△3,470
	先駆的・モデル事業資金積立資産取崩収入	5,000	0	△5,000
	先駆的・モデル事業資金積立資産取崩収入	5,000	0	△5,000
	子ども若者応援基金積立資産取崩収入	0	1,530	1,530
	子若基金事業積立資産取崩収入	0	1,530	1,530
	事業区分間繰入金収入	4,855	4,401	△454
	事業区分間繰入金収入	4,855	4,401	△454
	公益事業区分間繰入金収入	4,455	4,001	△454
	収益事業区分間繰入金収入	400	400	0
	サービス区分間繰入金収入	16,676	15,041	△1,635
	地域福祉推進サービス間繰入金収入	16,676	15,041	△1,635
法人運営事業サービス区分間繰入金収入	2,914	0	△2,914	
受験生チャレンジサービス区分間繰入金収入	539	1,560	1,021	

## 法人運営事業令和4年度資金収支予算

令和 4年 4月 1日

(単位:千円)

勘定科目		前年度予算額	当初予算額	増減
活動	権利擁護センター事業サービス間繰入金収入	56	523	467
	生活困窮者自立支援サービス間繰入金収入	3,586	3,997	411
に	生活福祉資金貸付サービス間繰入金収入	9,581	8,939	△642
	子ども支援事業サービス区分間繰入金収益	0	22	22
その他の活動収入計(7)		26,531	20,972	△5,559
よる支出	積立資産支出	9,461	8,115	△1,346
	退職給付引当支出	9,461	8,115	△1,346
	退職給付引当支出	9,461	8,115	△1,346
	サービス区分間繰入金支出	46,872	35,687	△11,185
	地域福祉推進サービス区分間繰入金支出	46,872	35,687	△11,185
	法人運営事業サービス区分間繰入金支出	2,914	0	△2,914
	地域福祉事業サービス区分間繰入金支出	13,329	9,261	△4,068
	在宅福祉事業サービス区分間繰入金支出	11,490	9,492	△1,998
	地域福祉・ボランティア活動推進繰入金支出	1,023	1,227	204
	助成事業サービス区分間繰入金支出	158	722	564
	地域福祉権利擁護サービス間繰入金支出	4,261	5,061	800
	権利擁護センター事業サービス間繰入金支出	1,803	1,264	△539
	視覚障害者がいっヘルパー派遣繰入金支出	5,567	3,383	△2,184
	子ども支援事業サービス区分間繰入金費用	6,327	5,277	△1,050
その他の活動支出計(8)		56,333	43,802	△12,531
その他の活動資金収支差額(9)=(7)-(8)		△29,802	△22,830	6,972
予備費支出(10)		0	0	0
当期資金収支差額合計(11)=(3)+(6)+(9)-(10)		△44,074	△36,031	8,043
前期末支払資金残高(12)		45,481	37,005	△8,476
当期末支払資金残高(11)+(12)		1,407	974	△433

## 地域福祉事業令和4年度資金収支予算

令和 4年 4月 1日

(単位: 千円)

勘定科目		前年度予算額	当初予算額	増減
事業収入	寄附金収入	1	1	0
	經常経費寄附金収入	1	1	0
	指定事業寄附金収入	1	1	0
	經常経費補助金収入	29,892	33,781	3,889
	北区補助金収入	27,127	31,985	4,858
	組織運営費補助金収入	15,127	19,985	4,858
	地域拠点・CSW配置補助収入	12,000	12,000	0
	共同募金配分金収入	2,765	1,796	△969
	歳末たすけあい募金配分金	2,765	1,796	△969
	受託金収入	6,600	6,600	0
	北区受託金収入	6,600	6,600	0
	生活支援コーディネーター受託金収益	6,600	6,600	0
	事業収入	216	216	0
	バザー等収益金収入	216	216	0
	バザー等収益金収入	216	216	0
	事業活動収入計(1)	36,709	40,598	3,889
事業活動に要する支	人件費支出	44,950	45,511	561
	職員給料支出	28,118	28,999	881
	常勤職員基本給支出	19,386	19,810	424
	常勤職員諸手当支出	8,732	9,189	457
	職員賞与支出	8,772	8,363	△409
	職員賞与支給	8,772	8,363	△409
	非常勤職員給与支出	2,117	2,168	51
	臨時職員賃金支出	2,117	2,168	51
	法定福利費支出	5,943	5,981	38
	社会保険料支出	5,592	5,625	33
	労働保険料支出	351	356	5
	事業費支出	2,824	1,784	△1,040
	諸謝金支出	307	257	△50
	諸謝金支出	307	257	△50
	消耗器具備品費支出	138	153	15
	器具備品費支出	78	53	△25
	消耗品費支出	60	100	40
	印刷製本費支出	47	44	△3
	所内印刷費支出	47	44	△3
	会議費支出	29	27	△2
	会議費支出	29	27	△2
	業務委託費支出	1,000	0	△1,000
	委託費支出	1,000	0	△1,000
	手数料支出	12	12	0
	手数料支出	12	12	0
	賃借料支出	973	973	0
	賃借料支出	973	973	0
援護費支出	318	318	0	
災害見舞金支給支出	220	220	0	
緊急援護乗車券支給支出	98	98	0	
事務費支出	3,204	3,296	92	
福利厚生費支出	255	313	58	
福利厚生費支出	233	291	58	
労災上乗せ保険料支出	22	22	0	
旅費交通費支出	252	252	0	
役職員旅費支出	252	252	0	

### 地域福祉事業令和4年度資金収支予算

令和 4年 4月 1日

(単位：千円)

勘定科目		前年度予算額	当初予算額	増減	
収出	研修研究費支出	187	154	△33	
	研修費支出	172	144	△28	
	研修旅費支出	15	10	△5	
	事務消耗品支出	392	417	25	
	器具什器費支出	110	180	70	
	消耗品費支出	282	237	△45	
	印刷製本費支出	54	46	△8	
	所内印刷費支出	54	46	△8	
	水道光熱水費支出	154	151	△3	
	水道光熱水費支出	154	151	△3	
	修繕費支出	10	10	0	
	修繕費支出	10	10	0	
	通信運搬費支出	521	533	12	
	通信運搬費支出	521	533	12	
	広報費支出	72	72	0	
	広報費支出	72	72	0	
	手数料支出	25	28	3	
	手数料支出	25	28	3	
	保険料支出	80	80	0	
	保険料支出	80	80	0	
	賃借料支出	721	766	45	
	賃借料支出	721	766	45	
	保守料支出	431	424	△7	
	保守料支出	431	424	△7	
	渉外費支出	50	50	0	
	渉外費支出	50	50	0	
	事業活動支出計(2)	50,978	50,591	△387	
	事業活動資金収支差額(3)=(1)-(2)	△14,269	△9,993	4,276	
施設整備等による収支	収入				
		施設整備等収入計(4)	0	0	0
	支出				
	施設整備等支出計(5)	0	0	0	
	施設整備等資金収支差額(6)=(4)-(5)	0	0	0	
その他の活動による収支	収入				
		サービス区分間繰入金収入	13,329	9,261	△4,068
		地域福祉推進サービス区分間繰入金収入	13,329	9,261	△4,068
		法人運営事業サービス区分間繰入金収入	13,329	9,261	△4,068
		その他の活動収入計(7)	13,329	9,261	△4,068
	支出				
		積立資産支出	0	53	53
	退職給付引当支出	0	53	53	
	退職給付引当支出	0	53	53	
	その他の活動支出計(8)	0	53	53	
	その他の活動資金収支差額(9)=(7)-(8)	13,329	9,208	△4,121	
	予備費支出(10)	0	0	0	
	当期資金収支差額合計(11)=(3)+(6)+(9)-(10)	△940	△785	155	

## 地域福祉事業令和4年度資金収支予算

令和 4年 4月 1日

(単位: 千円)

勘 定 科 目	前年度予算額	当初予算額	増 減
前期末支払資金残高(12)	940	785	△155
当期末支払資金残高(11)+(12)	0	0	0

### 在宅福祉事業令和4年度資金収支予算

令和 4年 4月 1日

(単位: 千円)

勘定科目		前年度予算額	当初予算額	増減
事	寄附金収入	632	7	△625
	經常経費寄付金収入	632	7	△625
	指定事業寄付金収入	625	0	△625
	寄付物品収入	7	7	0
	經常経費補助金収入	23,920	21,720	△2,200
	北区補助金収入	15,921	15,202	△719
	友愛ホームサービス事業補助金収入	5,260	4,946	△314
	高齢者生活援助サービス運営補助金収入	5,988	5,988	0
	高齢者生活援助利用料助成区負担金収入	3,710	3,402	△308
	ハテイヤブ運営事業補助金収入	963	866	△97
	共同募金配分金収入	7,999	6,518	△1,481
	歳末たすけあい募金配分金	7,999	6,518	△1,481
	事業収入	4,208	4,100	△108
	参加費収入	40	40	0
	参加費収入	40	40	0
	利用料収入	4,168	4,060	△108
	友愛ホームサービス利用会費収入	131	131	0
	友愛ホームサービス利用料収入	3,977	3,857	△120
	ハテイヤブ運営事業利用会費収入	60	60	0
	財産保全サービス事業利用料収入	0	12	12
負担金収入	70	70	0	
負担金収入	70	70	0	
ハテイヤブ運営事業利用者負担金収入	70	70	0	
事業活動収入計(1)	28,830	25,897	△2,933	
業	人件費支出	16,462	15,302	△1,160
	職員給料支出	6,797	6,637	△160
	常勤職員基本給支出	5,164	5,009	△155
	常勤職員諸手当支出	1,633	1,628	△5
	職員賞与支出	2,324	2,179	△145
	職員賞与支給	2,324	2,179	△145
	非常勤職員給与支出	5,905	4,711	△1,194
	非常勤職員等給与支出	0	2,289	2,289
	臨時職員賃金支出	5,905	1,243	△4,662
	非常勤職員賞与支出	0	550	550
	非常勤職員諸手当支出	0	629	629
	法定福利費支出	1,436	1,775	339
	社会保険料支出	1,301	1,658	357
	労働保険料支出	135	117	△18
	事業費支出	17,222	18,120	898
	諸謝金支出	9,503	9,503	0
	諸謝金支出	9,503	9,503	0
	旅費交通費支出	44	44	0
	委員等旅費支出	44	44	0
	消耗器具備品費支出	5,351	5,779	428
消耗品費支出	5,351	5,779	428	
印刷製本費支出	287	285	△2	
印刷物外注費支出	133	133	0	
所内印刷費支出	154	152	△2	
車輛費支出	755	795	40	
車輛点検・修繕費支出	674	709	35	
車輛燃料費支出	81	86	5	
修繕費支出	165	165	0	
動	支			
	に			



## 在宅福祉事業令和4年度資金収支予算

令和 4年 4月 1日

(単位:千円)

勘定科目		前年度予算額	当初予算額	増減
よ る 収 入 支 出	修繕費支出	165	165	0
	通信運搬費支出	516	516	0
	通信運搬費支出	516	516	0
	会議費支出	22	22	0
	会議費支出	22	22	0
	業務委託費支出	20	20	0
	委託費支出	20	20	0
	手数料支出	409	794	385
	手数料支出	409	794	385
	保険料支出	150	150	0
	損害保険料支出	150	150	0
	賃借料支出	0	47	47
	賃借料支出	0	47	47
	事務費支出	3,187	2,801	△386
	福利厚生費支出	104	159	55
	福利厚生費支出	95	145	50
	労災上乗せ保険料支出	9	14	5
	旅費交通費支出	64	40	△24
	役職員旅費支出	64	40	△24
	研修研究費支出	29	29	0
	研修費支出	23	23	0
	研修旅費支出	6	6	0
	事務消耗品支出	220	207	△13
	消耗品費支出	220	207	△13
	印刷製本費支出	39	31	△8
	所内印刷費支出	39	31	△8
	水道光熱水費支出	24	21	△3
	水道光熱水費支出	24	21	△3
	修繕費支出	8	8	0
	修繕費支出	8	8	0
	通信運搬費支出	831	845	14
	通信運搬費支出	831	845	14
	広報費支出	55	55	0
	広報費支出	55	55	0
	業務委託費支出	38	38	0
	業務委託費支出	38	38	0
手数料支出	66	67	1	
手数料支出	66	67	1	
保険料支出	510	510	0	
保険料支出	510	510	0	
賃借料支出	426	328	△98	
賃借料支出	426	328	△98	
租税公課支出	478	415	△63	
租税公課支出	478	415	△63	
保守料支出	275	28	△247	
保守料支出	275	28	△247	
諸会費支出	20	20	0	
諸会費支出	20	20	0	
事業活動支出計(2)	36,871	36,223	△648	
事業活動資金収支差額(3)=(1)-(2)	△8,041	△10,326	△2,285	
施設	収入			
	施設整備等収入計(4)	0	0	0

## 在宅福祉事業令和4年度資金収支予算

令和 4年 4月 1日

(単位:千円)

勘定科目		前年度予算額	当初予算額	増減	
整備等による収支	支	固定資産取得支出	4,500	0	△4,500
	出	車輜運搬具取得支出	2,500	0	△2,500
		車輜運搬具取得支出	2,500	0	△2,500
		ソフトウェア取得支出	2,000	0	△2,000
		ソフトウェア取得支出	2,000	0	△2,000
		施設整備等支出計(5)	4,500	0	△4,500
施設整備等資金収支差額(6)=(4)-(5)		△4,500	0	4,500	
その他の活動による収支	収	サービス区分間繰入金収入	11,490	9,492	△1,998
	入	地域福祉推進サービス間繰入金収入	11,490	9,492	△1,998
		法人運営事業サービス区分間繰入金収入	11,490	9,492	△1,998
		その他の活動収入計(7)	11,490	9,492	△1,998
支	積立資産支出	0	53	53	
	退職給付引当支出	0	53	53	
	退職給付引当支出	0	53	53	
	その他の活動支出計(8)	0	53	53	
その他の活動資金収支差額(9)=(7)-(8)		11,490	9,439	△2,051	
予備費支出(10)		0	0	0	
当期資金収支差額合計(11)=(3)+(6)+(9)-(10)		△1,051	△887	164	
前期末支払資金残高(12)		1,051	887	△164	
当期末支払資金残高(11)+(12)		0	0	0	

## 地域福祉・ボランティア活動推進事業令和4年度資金収支予算

令和 4年 4月 1日

(単位: 千円)

勘定科目		前年度予算額	当初予算額	増減
収 入	経常経費補助金収入	3,050	3,090	40
	共同募金配分金収入	3,050	3,090	40
	歳末たすけあい募金配分金	3,050	3,090	40
	事業収入	120	120	0
	手数料収入	120	120	0
	ボランティア保険手数料収入	120	120	0
	事業活動収入計(1)	3,170	3,210	40
事 業 活 動 に よ る 収 支	人件費支出	2,411	2,409	△2
	非常勤職員給与支出	2,387	2,387	0
	臨時職員賃金支出	2,387	2,387	0
	法定福利費支出	24	22	△2
	労働保険料支出	24	22	△2
	事業費支出	1,731	1,736	5
	消耗器具備品費支出	180	180	0
	消耗品費支出	180	180	0
	印刷製本費支出	1,024	1,029	5
	印刷物外注費支出	800	800	0
	所内印刷費支出	224	229	5
	通信運搬費支出	302	302	0
	通信運搬費支出	302	302	0
	会議費支出	65	65	0
	会議費支出	65	65	0
	業務委託費支出	20	20	0
	委託費支出	20	20	0
	賃借料支出	140	140	0
	賃借料支出	140	140	0
	事務費支出	1,541	1,532	△9
	旅費交通費支出	44	44	0
	役職員旅費支出	44	44	0
	研修研究費支出	13	13	0
	研修費支出	10	10	0
	研修旅費支出	3	3	0
	事務消耗品支出	76	67	△9
	消耗品費支出	76	67	△9
	印刷製本費支出	31	31	0
	所内印刷費支出	31	31	0
	水道光熱水費支出	19	21	2
	水道光熱水費支出	19	21	2
	通信運搬費支出	33	33	0
	通信運搬費支出	33	33	0
業務委託費支出	398	398	0	
業務委託費支出	398	398	0	
手数料支出	10	10	0	
手数料支出	10	10	0	
保険料支出	28	28	0	
保険料支出	28	28	0	
賃借料支出	850	850	0	
賃借料支出	850	850	0	
保守料支出	29	27	△2	
保守料支出	29	27	△2	
渉外費支出	10	10	0	
渉外費支出	10	10	0	

## 地域福祉・ボランティア活動推進事業令和4年度資金収支予算

令和 4年 4月 1日

(単位：千円)

勘定科目		前年度予算額	当初予算額	増減
	分担金支出	20	20	0
	分担金支出	20	20	0
	社協間分担金支出	10	10	0
	その他分担金支出	10	10	0
	事業活動支出計(2)	5,703	5,697	△6
	事業活動資金収支差額(3)=(1)-(2)	△2,533	△2,487	46
施設整備等による収支	収入			
	施設整備等収入計(4)	0	0	0
	支出			
	施設整備等支出計(5)	0	0	0
	施設整備等資金収支差額(6)=(4)-(5)	0	0	0
その他の活動による収支	収入			
	サービス区分間繰入金収入	1,023	1,227	204
	地域福祉推進サービス間繰入金収入	1,023	1,227	204
	法人運営事業サービス区分間繰入金収入	1,023	1,227	204
	その他の活動収入計(7)	1,023	1,227	204
	支出			
その他の活動支出計(8)	0	0	0	
	その他の活動資金収支差額(9)=(7)-(8)	1,023	1,227	204
	予備費支出(10)	0	0	0
	当期資金収支差額合計(11)=(3)+(6)+(9)-(10)	△1,510	△1,260	250
	前期末支払資金残高(12)	1,510	1,260	△250
	当期末支払資金残高(11)+(12)	0	0	0

## 助成事業令和4年度資金収支予算

令和 4年 4月 1日

(単位：千円)

勘定科目		前年度予算額	当初予算額	増減	
事業活動による収支	収	経常経費補助金収入	3,370	4,000	630
		共同募金配分金収入	3,370	4,000	630
	入	歳末たすけあい募金配分金	3,370	4,000	630
		事業活動収入計(1)	3,370	4,000	630
		人件費支出	158	162	4
		非常勤職員給与支出	156	160	4
		臨時職員賃金支出	156	160	4
		法定福利費支出	2	2	0
		労働保険料支出	2	2	0
		事業費支出	0	410	410
		消耗器具備品費支出	0	400	400
		器具備品費支出	0	400	400
		印刷製本費支出	0	10	10
		印刷物外注費支出	0	10	10
		助成金支出	6,400	6,550	150
		助成金支出	6,400	6,550	150
		地域ささえあい活動助成金支出	6,400	6,250	△150
		地域福祉事業助成金支出	0	300	300
		事業活動支出計(2)	6,558	7,122	564
	事業活動資金収支差額(3)=(1)-(2)	△3,188	△3,122	66	
施設整備等による収支	収				
	入	施設整備等収入計(4)	0	0	0
	支				
	施設整備等支出計(5)	0	0	0	
	施設整備等資金収支差額(6)=(4)-(5)	0	0	0	
その他の活動による収支	収	サービス区分間繰入金収入	158	722	564
		地域福祉推進サービス間繰入金収入	158	722	564
	入	法人運営事業サービス区分間繰入金収入	158	722	564
		その他の活動収入計(7)	158	722	564
	支				
	その他の活動支出計(8)	0	0	0	
	その他の活動資金収支差額(9)=(7)-(8)	158	722	564	
	予備費支出(10)	0	0	0	
	当期資金収支差額合計(11)=(3)+(6)+(9)-(10)	△3,030	△2,400	630	
	前期末支払資金残高(12)	3,030	2,400	△630	
	当期末支払資金残高(11)+(12)	0	0	0	

## 地域福祉権利擁護事業令和4年度資金収支予算

令和 4年 4月 1日

(単位: 千円)

勘定科目		前年度予算額	当初予算額	増減
収入	受託金収入	6,471	6,471	0
	東京都社会福祉協議会受託金収入	6,471	6,471	0
	地域福祉権利擁護事業受託金収入	6,471	6,471	0
	事業収入	884	1,042	158
	利用料収入	884	1,042	158
	地域福祉権利擁護事業利用料収入	884	1,042	158
	負担金収入	11	8	△3
	負担金収入	11	8	△3
	地域福祉権利擁護事業利用者負担金収入	11	8	△3
	事業活動収入計(1)	7,366	7,521	155
事業活動に要する支出	人件費支出	10,448	11,204	756
	職員給料支出	3,759	3,874	115
	常勤職員基本給支出	2,583	2,672	89
	常勤職員諸手当支出	1,176	1,202	26
	職員賞与支出	1,163	1,162	△1
	職員賞与支給	1,163	1,162	△1
	非常勤職員給与支出	4,261	4,809	548
	非常勤職員等給与支出	2,009	2,390	381
	臨時職員賃金支出	1,383	1,411	28
	非常勤職員賞与支出	487	550	63
	非常勤職員諸手当支出	382	458	76
	法定福利費支出	1,265	1,359	94
	社会保険料支出	1,182	1,270	88
	労働保険料支出	83	89	6
	事業費支出	112	114	2
	印刷製本費支出	14	16	2
	所内印刷費支出	14	16	2
	通信運搬費支出	20	20	0
	通信運搬費支出	20	20	0
	手数料支出	5	5	0
	手数料支出	5	5	0
	賃借料支出	73	73	0
	賃借料支出	73	73	0
	事務費支出	995	1,191	196
	福利厚生費支出	105	123	18
	福利厚生費支出	95	113	18
	労災上乗せ保険料支出	10	10	0
	旅費交通費支出	116	116	0
	役職員旅費支出	116	116	0
	研修研究費支出	107	107	0
	研修費支出	89	89	0
	研修旅費支出	18	18	0
	事務消耗品支出	63	63	0
	消耗品費支出	63	63	0
	印刷製本費支出	16	15	△1
	所内印刷費支出	16	15	△1
水道光熱水費支出	10	11	1	
水道光熱水費支出	10	11	1	
通信運搬費支出	143	143	0	
通信運搬費支出	143	143	0	
会議費支出	8	6	△2	
会議費支出	8	6	△2	

## 地域福祉権利擁護事業令和4年度資金収支予算

令和 4年 4月 1日

(単位: 千円)

勘定科目		前年度予算額	当初予算額	増減	
支	広報費支出	200	200	0	
	広報費支出	200	200	0	
	手数料支出	6	7	1	
	手数料支出	6	7	1	
	保険料支出	112	122	10	
	保険料支出	112	122	10	
	賃借料支出	99	99	0	
	賃借料支出	99	99	0	
	保守料支出	10	179	169	
	保守料支出	10	179	169	
	分担金支出	20	20	0	
	分担金支出	20	20	0	
	社協間分担金支出	20	20	0	
	事業活動支出計(2)	11,575	12,529	954	
事業活動資金収支差額(3)=(1)-(2)		△4,209	△5,008	△799	
施設整備等による収支	収				
	施設整備等収入計(4)	0	0	0	
	支				
	施設整備等支出計(5)	0	0	0	
施設整備等資金収支差額(6)=(4)-(5)		0	0	0	
その他の活動による収支	収	サービス区分間繰入金収入	4,261	5,061	800
		地域福祉推進サービス間繰入金収入	4,261	5,061	800
		法人運営事業サービス区分間繰入金収入	4,261	5,061	800
		その他の活動収入計(7)	4,261	5,061	800
	支	積立資産支出	52	53	1
		退職給付引当支出	52	53	1
		退職給付引当支出	52	53	1
		その他の活動支出計(8)	52	53	1
	その他の活動資金収支差額(9)=(7)-(8)		4,209	5,008	799
	予備費支出(10)		0	0	0
当期資金収支差額合計(11)=(3)+(6)+(9)-(10)		0	0	0	
前期末支払資金残高(12)		0	0	0	
当期末支払資金残高(11)+(12)		0	0	0	

権利擁護センター事業令和4年度資金収支予算

令和 4年 4月 1日

(単位：千円)

勘定科目		前年度予算額	当初予算額	増減
収 入	分担金収入	10	10	0
	分担金収入	10	10	0
	社協間分担金収入	5	5	0
	その他分担金収入	5	5	0
	経常経費補助金収入	31,845	32,988	1,143
	北区補助金収入	31,845	32,988	1,143
	権利擁護センター事業補助金収入	16,232	17,359	1,127
	あんしん生活創造事業補助金収入	15,613	15,629	16
	受託金収入	8,488	13,150	4,662
	北区受託金収入	8,488	13,150	4,662
	あんしん生活創造事業受託金収益	8,488	13,150	4,662
	事業収入	80	0	△80
	資料・図書頒布収入	80	0	△80
	資料・図書頒布収入	80	0	△80
事業活動収入計(1)	40,423	46,148	5,725	
事 業 活 動 に よ	人件費支出	34,609	38,845	4,236
	職員給料支出	17,464	17,957	493
	常勤職員基本給支出	12,509	13,380	871
	常勤職員諸手当支出	4,955	4,577	△378
	職員賞与支出	5,646	5,837	191
	職員賞与支給	5,646	5,837	191
	非常勤職員給与支出	6,709	9,739	3,030
	非常勤職員等給与支出	4,755	7,302	2,547
	非常勤職員賞与支出	1,095	1,121	26
	非常勤職員諸手当支出	859	1,316	457
	法定福利費支出	4,790	5,312	522
	社会保険料支出	4,521	5,012	491
	労働保険料支出	269	300	31
	事業費支出	4,705	5,161	456
	諸謝金支出	3,860	4,176	316
	諸謝金支出	3,860	4,176	316
	旅費交通費支出	72	36	△36
	委員等旅費支出	72	36	△36
	消耗器具備品費支出	80	72	△8
	消耗品費支出	80	72	△8
	印刷製本費支出	75	113	38
	印刷物外注費支出	0	24	24
	所内印刷費支出	75	89	14
	通信運搬費支出	134	51	△83
	通信運搬費支出	134	51	△83
	会議費支出	23	23	0
	会議費支出	23	23	0
	広報費支出	0	110	110
	広報費支出	0	110	110
	手数料支出	123	197	74
	手数料支出	123	197	74
	保険料支出	0	22	22
損害保険料支出	0	22	22	
賃借料支出	338	361	23	
賃借料支出	338	361	23	
事務費支出	2,736	2,718	△18	
福利厚生費支出	404	531	127	



権利擁護センター事業令和4年度資金収支予算

令和 4年 4月 1日

(単位：千円)

勘定科目		前年度予算額	当初予算額	増減
る 収 支	福利厚生費支出	374	496	122
	労災上乗せ保険料支出	30	35	5
	旅費交通費支出	156	192	36
	役職員旅費支出	156	192	36
	研修研究費支出	72	30	△42
	研修費支出	60	28	△32
	研修旅費支出	12	2	△10
	事務消耗品支出	165	150	△15
	消耗品費支出	165	150	△15
	印刷製本費支出	48	110	62
	所内印刷費支出	48	110	62
	水道光熱水費支出	30	38	8
	水道光熱水費支出	30	38	8
	修繕費支出	0	12	12
	修繕費支出	0	12	12
	通信運搬費支出	228	245	17
	通信運搬費支出	228	245	17
	広報費支出	315	110	△205
	広報費支出	315	110	△205
	手数料支出	11	22	11
	手数料支出	11	22	11
	保険料支出	66	84	18
	保険料支出	66	84	18
	賃借料支出	540	606	66
	賃借料支出	540	606	66
	保守料支出	701	588	△113
	保守料支出	701	588	△113
	分担金支出	1	1	0
	分担金支出	1	1	0
	社協間分担金支出	1	0	△1
その他分担金支出	0	1	1	
事業活動支出計(2)	42,051	46,725	4,674	
事業活動資金収支差額(3)=(1)-(2)	△1,628	△577	1,051	
施設整備等による収支	収入			
	施設整備等収入計(4)	0	0	0
	支出			
	施設整備等支出計(5)	0	0	0
施設整備等資金収支差額(6)=(4)-(5)	0	0	0	
その他の活動による	収入			
	サービス区分間繰入金収入	1,803	1,264	△539
	地域福祉推進サービス間繰入金収入	1,803	1,264	△539
	法人運営事業サービス区分間繰入金収入	1,803	1,264	△539
	その他の活動収入計(7)	1,803	1,264	△539
	支出			
	積立資産支出	119	164	45
	退職給付引当支出	119	164	45
退職給付引当支出	119	164	45	
サービス区分間繰入金支出	56	523	467	
地域福祉推進サービス区分間繰入金支出	56	523	467	

## 権利擁護センター事業令和4年度資金収支予算

令和 4年 4月 1日

(単位:千円)

勘定科目		前年度予算額	当初予算額	増減
収支	法人運営事業サービス区分間繰入金支出	56	523	467
	その他の活動支出計(8)	175	687	512
	その他の活動資金収支差額(9)=(7)-(8)	1,628	577	△1,051
予備費支出(10)		0	0	0
当期資金収支差額合計(11)=(3)+(6)+(9)-(10)		0	0	0
前期末支払資金残高(12)		0	0	0
当期末支払資金残高(11)+(12)		0	0	0

## 視覚障がい者が働くヘルパー派遣事業令和4年度資金収支予算

令和 4年 4月 1日

(単位:千円)

勘定科目		前年度予算額	当初予算額	増減
収入	障害福祉サービス等事業収入	16,800	12,360	△4,440
	自立支援給付費収入	16,200	12,000	△4,200
	特例介護給付費収入	16,200	12,000	△4,200
	利用者負担金収入	600	360	△240
	利用者負担金収入	600	360	△240
	事業活動収入計(1)	16,800	12,360	△4,440
事業活動に要する支出	人件費支出	20,980	14,573	△6,407
	非常勤職員給与支出	19,722	13,907	△5,815
	非常勤職員等給与支出	4,995	2,536	△2,459
	臨時職員賃金支出	12,600	10,320	△2,280
	非常勤職員賞与支出	1,192	573	△619
	非常勤職員諸手当支出	935	478	△457
	法定福利費支出	1,258	666	△592
	社会保険料支出	1,080	540	△540
	労働保険料支出	178	126	△52
	事業費支出	135	129	△6
	消耗器具備品費支出	48	48	0
	消耗品費支出	48	48	0
	印刷製本費支出	14	8	△6
	所内印刷費支出	14	8	△6
	業務委託費支出	10	10	0
	委託費支出	10	10	0
	手数料支出	63	63	0
	手数料支出	63	63	0
	事務費支出	1,125	985	△140
	福利厚生費支出	109	65	△44
	福利厚生費支出	99	60	△39
	労災上乗せ保険料支出	10	5	△5
	旅費交通費支出	18	12	△6
	役職員旅費支出	18	12	△6
	研修研究費支出	62	62	0
	研修費支出	58	58	0
	研修旅費支出	4	4	0
	事務消耗品支出	79	58	△21
	消耗品費支出	79	58	△21
	印刷製本費支出	16	8	△8
	所内印刷費支出	16	8	△8
	水道光熱水費支出	10	6	△4
	水道光熱水費支出	10	6	△4
	通信運搬費支出	189	189	0
	通信運搬費支出	189	189	0
	会議費支出	2	2	0
	会議費支出	2	2	0
	手数料支出	14	14	0
	手数料支出	14	14	0
	保険料支出	20	20	0
保険料支出	20	20	0	
賃借料支出	159	105	△54	
賃借料支出	159	105	△54	
保守料支出	447	444	△3	
保守料支出	447	444	△3	
事業活動支出計(2)	22,240	15,687	△6,553	

## 視覚障がい者が働くヘルパー派遣事業令和4年度資金収支予算

令和 4年 4月 1日

(単位:千円)

勘定科目		前年度予算額	当初予算額	増減	
事業活動資金収支差額(3)=(1)-(2)		△5,440	△3,327	2,113	
施設整備等による収支	収入				
	施設整備等収入計(4)	0	0	0	
	支出				
	施設整備等支出計(5)	0	0	0	
施設整備等資金収支差額(6)=(4)-(5)		0	0	0	
その他の活動による収支	収入	サービス区分間繰入金収入	5,567	3,383	△2,184
		地域福祉推進サービス間繰入金収入	5,567	3,383	△2,184
		法人運営事業サービス区分間繰入金収入	5,567	3,383	△2,184
		その他の活動収入計(7)	5,567	3,383	△2,184
	支出	積立資産支出	127	56	△71
		退職給付引当支出	127	56	△71
		退職給付引当支出	127	56	△71
		その他の活動支出計(8)	127	56	△71
その他の活動資金収支差額(9)=(7)-(8)		5,440	3,327	△2,113	
予備費支出(10)		0	0	0	
当期資金収支差額合計(11)=(3)+(6)+(9)-(10)		0	0	0	
前期末支払資金残高(12)		0	0	0	
当期末支払資金残高(11)+(12)		0	0	0	

## 生活困窮者自立支援事業令和4年度資金収支予算

令和 4年 4月 1日

(単位:千円)

勘定科目		前年度予算額	当初予算額	増減
収入	受託金収入	45,436	44,462	△974
	北区受託金収入	45,436	44,462	△974
	生活困窮者自立支援事業受託金収入	45,436	44,462	△974
	事業活動収入計(1)	45,436	44,462	△974
事業活動に よる 支出	人件費支出	34,947	33,923	△1,024
	職員給料支出	19,988	19,026	△962
	常勤職員基本給支出	13,666	12,933	△733
	常勤職員諸手当支出	6,322	6,093	△229
	職員賞与支出	6,481	6,534	53
	職員賞与支給	6,481	6,534	53
	非常勤職員給与支出	3,754	3,788	34
	臨時職員賃金支出	3,754	3,788	34
	法定福利費支出	4,724	4,575	△149
	社会保険料支出	4,452	4,310	△142
	労働保険料支出	272	265	△7
	事業費支出	148	186	38
	諸謝金支出	34	67	33
	諸謝金支出	34	67	33
	消耗器具備品費支出	6	11	5
	消耗品費支出	6	11	5
	手数料支出	108	108	0
	手数料支出	108	108	0
	事務費支出	6,755	6,356	△399
	福利厚生費支出	267	296	29
	福利厚生費支出	243	272	29
	労災上乗せ保険料支出	24	24	0
	旅費交通費支出	210	192	△18
	役職員旅費支出	210	192	△18
	研修研究費支出	215	207	△8
	研修費支出	81	81	0
	研修旅費支出	134	126	△8
	事務消耗品支出	264	264	0
	消耗品費支出	264	264	0
	通信運搬費支出	1,022	830	△192
	通信運搬費支出	1,022	830	△192
	会議費支出	3	3	0
	会議費支出	3	3	0
	手数料支出	40	39	△1
	手数料支出	40	39	△1
	保険料支出	50	50	0
保険料支出	50	50	0	
賃借料支出	544	536	△8	
賃借料支出	544	536	△8	
租税公課支出	4,067	3,849	△218	
租税公課支出	4,067	3,849	△218	
保守料支出	73	90	17	
保守料支出	73	90	17	
事業活動支出計(2)	41,850	40,465	△1,385	
事業活動資金収支差額(3)=(1)-(2)	3,586	3,997	411	
施設 整備	収入			
	施設整備等収入計(4)	0	0	0

### 生活困窮者自立支援事業令和4年度資金収支予算

令和 4年 4月 1日

(単位：千円)

勘定科目		前年度予算額	当初予算額	増減	
備等による収支	支				
	出				
	施設整備等支出計(5)	0	0	0	
施設整備等資金収支差額(6)=(4)-(5)		0	0	0	
その他の活動による収支	収				
	入				
	その他の活動収入計(7)	0	0	0	
	支	サービス区分間繰入金支出	3,586	3,997	411
		地域福祉推進サービス区分間繰入金支出	3,586	3,997	411
		法人運営事業サービス区分間繰入金支出	3,586	3,997	411
その他の活動支出計(8)	3,586	3,997	411		
その他の活動資金収支差額(9)=(7)-(8)		△3,586	△3,997	△411	
予備費支出(10)		0	0	0	
当期資金収支差額合計(11)=(3)+(6)+(9)-(10)		0	0	0	
前期末支払資金残高(12)		0	0	0	
当期末支払資金残高(11)+(12)		0	0	0	

## 生活福祉資金貸付事務受託事業令和4年度資金収支予算

令和 4年 4月 1日

(単位:千円)

勘定科目		前年度予算額	当初予算額	増減
収入	受託金収入	26,812	28,352	1,540
	東京都社会福祉協議会受託金収入	26,812	28,352	1,540
事業活動収入計(1)	生活福祉資金貸付事業受託金収入	26,812	28,352	1,540
	事業活動収入計(1)	26,812	28,352	1,540
事業活動支出	人件費支出	13,640	15,339	1,699
	職員給料支出	4,085	7,517	3,432
非常勤職員給与支出	常勤職員基本給支出	2,889	5,668	2,779
	常勤職員諸手当支出	1,196	1,849	653
職員賞与支出	職員賞与支出	1,300	2,466	1,166
	職員賞与支給	1,300	2,466	1,166
非常勤職員給与支出	非常勤職員給与支出	6,062	3,001	△3,061
	非常勤職員等給与支出	4,312	2,160	△2,152
非常勤職員賞与支出	非常勤職員賞与支出	981	459	△522
	非常勤職員諸手当支出	769	382	△387
法定福利費支出	法定福利費支出	2,193	2,355	162
	社会保険料支出	2,090	2,238	148
労働保険料支出	労働保険料支出	103	117	14
	事業費支出	1,247	1,264	17
旅費交通費支出	旅費交通費支出	80	80	0
	委員等旅費支出	80	80	0
印刷製本費支出	印刷製本費支出	87	104	17
	所内印刷費支出	87	104	17
手数料支出	手数料支出	1,080	1,080	0
	手数料支出	1,080	1,080	0
事務費支出	事務費支出	2,291	2,265	△26
	福利厚生費支出	175	207	32
福利厚生費支出	福利厚生費支出	160	192	32
	労災上乗せ保険料支出	15	15	0
旅費交通費支出	旅費交通費支出	18	18	0
	役職員旅費支出	18	18	0
研修研究費支出	研修研究費支出	18	18	0
	研修旅費支出	18	18	0
事務消耗品支出	事務消耗品支出	271	277	6
	消耗品費支出	271	277	6
印刷製本費支出	印刷製本費支出	99	98	△1
	所内印刷費支出	99	98	△1
水道光熱水費支出	水道光熱水費支出	62	66	4
	水道光熱水費支出	62	66	4
通信運搬費支出	通信運搬費支出	1,156	1,156	0
	通信運搬費支出	1,156	1,156	0
手数料支出	手数料支出	14	14	0
	手数料支出	14	14	0
保険料支出	保険料支出	16	16	0
	保険料支出	16	16	0
賃借料支出	賃借料支出	268	185	△83
	賃借料支出	268	185	△83
保守料支出	保守料支出	194	210	16
	保守料支出	194	210	16
事業活動支出計(2)		17,178	18,868	1,690
事業活動資金収支差額(3)=(1)-(2)		9,634	9,484	△150
施設収入				
	施設整備等収入計(4)	0	0	0

## 生活福祉資金貸付事務受託事業令和4年度資金収支予算

令和 4年 4月 1日

(単位:千円)

勘定科目		前年度予算額	当初予算額	増減	
整備等による収支	支	固定資産取得支出	0	500	500
		ソフトウェア取得支出	0	500	500
		ソフトウェア取得支出	0	500	500
		施設整備等支出計(5)	0	500	500
		施設整備等資金収支差額(6)=(4)-(5)	0	△500	△500
その他の活動による収支	収	その他の活動収入計(7)	0	0	0
	支	積立資産支出	53	45	△8
		退職給付引当支出	53	45	△8
		退職給付引当支出	53	45	△8
		サービス区分間繰入金支出	9,581	8,939	△642
		地域福祉推進サービス区分間繰入金支出	9,581	8,939	△642
		法人運営事業サービス区分間繰入金支出	9,581	8,939	△642
		その他の活動支出計(8)	9,634	8,984	△650
		その他の活動資金収支差額(9)=(7)-(8)	△9,634	△8,984	650
		予備費支出(10)	0	0	0
	当期資金収支差額合計(11)=(3)+(6)+(9)-(10)	0	0	0	
	前期末支払資金残高(12)	0	0	0	
	当期末支払資金残高(11)+(12)	0	0	0	



## 受験生チャレンジ支援貸付事務受託事業令和4年度資金収支予算

令和 4年 4月 1日

(単位: 千円)

		勘定科目	前年度予算額	当初予算額	増減
事業活動による収入支	収入	受託金収入	7,500	7,500	0
		北区受託金収入	7,500	7,500	0
		受験生チャレンジ支援受託金収入	7,500	7,500	0
		事業活動収入計(1)	7,500	7,500	0
	支出	人件費支出	6,219	4,962	△1,257
		職員給料支出	3,403	0	△3,403
		常勤職員基本給支出	2,560	0	△2,560
		常勤職員諸手当支出	843	0	△843
		職員賞与支出	1,152	0	△1,152
		職員賞与支給	1,152	0	△1,152
		非常勤職員給与支出	749	4,289	3,540
		非常勤職員等給与支出	528	3,047	2,519
		非常勤職員賞与支出	124	688	564
		非常勤職員諸手当支出	97	554	457
		法定福利費支出	915	673	△242
		社会保険料支出	868	639	△229
		労働保険料支出	47	34	△13
		事務費支出	681	914	233
		福利厚生費支出	64	97	33
		福利厚生費支出	59	92	33
		労災上乗せ保険料支出	5	5	0
		旅費交通費支出	12	12	0
		役職員旅費支出	12	12	0
		研修研究費支出	12	12	0
		研修旅費支出	12	12	0
		通信運搬費支出	26	26	0
		通信運搬費支出	26	26	0
		手数料支出	2	2	0
		手数料支出	2	2	0
		保険料支出	5	5	0
保険料支出	5	5	0		
租税公課支出	560	760	200		
租税公課支出	560	760	200		
事業活動支出計(2)	6,900	5,876	△1,024		
事業活動資金収支差額(3)=(1)-(2)		600	1,624	1,024	
施設整備等による収入支	収入				
		施設整備等収入計(4)	0	0	0
	支出				
施設整備等支出計(5)		0	0	0	
施設整備等資金収支差額(6)=(4)-(5)		0	0	0	
その他の活動に	収入				
		その他の活動収入計(7)	0	0	0
	支出	積立資産支出	61	64	3
		退職給付引当支出	61	64	3
		退職給付引当支出	61	64	3
サービス区分間繰入金支出	539	1,560	1,021		
地域福祉推進サービス区分間繰入金支出	539	1,560	1,021		

## 受験生チャレンジ支援貸付事務受託事業令和4年度資金収支予算

令和 4年 4月 1日

(単位:千円)

勘定科目		前年度予算額	当初予算額	増減
よ る 収 支	出 法人運営事業サービス区分間繰入金支出	539	1,560	1,021
	その他の活動支出計(8)	600	1,624	1,024
	その他の活動資金収支差額(9)=(7)-(8)	△600	△1,624	△1,024
予備費支出(10)		0	0	0
当期資金収支差額合計(11)=(3)+(6)+(9)-(10)		0	0	0
前期末支払資金残高(12)		0	0	0
当期末支払資金残高(11)+(12)		0	0	0

## 緊急援護たすけあい資金貸付事業令和4年度資金収支予算

令和 4年 4月 1日

(単位：千円)

勘定科目		前年度予算額	当初予算額	増減	
事業活動による収支	収	貸付事業収入	30	30	0
		償還金収入	30	30	0
		緊急援護たすけあい資金貸付償還金収入	30	30	0
		事業活動収入計(1)	30	30	0
	支	その他の支出	30	30	0
		雑支出	30	30	0
	雑支出	30	30	0	
	事業活動支出計(2)	30	30	0	
	事業活動資金収支差額(3)=(1)-(2)	0	0	0	
施設整備等による収支	収				
		施設整備等収入計(4)	0	0	0
	支				
		施設整備等支出計(5)	0	0	0
	施設整備等資金収支差額(6)=(4)-(5)	0	0	0	
その他の活動による収支	収				
		その他の活動収入計(7)	0	0	0
	支				
		その他の活動支出計(8)	0	0	0
	その他の活動資金収支差額(9)=(7)-(8)	0	0	0	
	予備費支出(10)	0	0	0	
	当期資金収支差額合計(11)=(3)+(6)+(9)-(10)	0	0	0	
	前期末支払資金残高(12)	0	0	0	
	当期末支払資金残高(11)+(12)	0	0	0	

## 子ども支援事業令和4年度資金収支予算

令和 4年 4月 1日

(単位: 千円)

勘定科目		前年度予算額	当初予算額	増減
収	寄附金収入	1	0	△1
	經常経費寄付金収入	1	0	△1
	指定事業寄付金収入	1	0	△1
	經常経費補助金収入	65	197	132
	共同募金配分金収入	65	197	132
	歳末たすけあい募金配分金	65	197	132
	受託金収入	14,356	16,318	1,962
	北区受託金収入	14,356	16,318	1,962
	子どもの学習支援事業受託金収入	12,256	12,734	478
	子ども食堂ネットワーク構築支援事業受	2,100	3,584	1,484
事業活動収入計(1)	14,422	16,515	2,093	
事業活動に要する	人件費支出	14,045	14,902	857
	職員給料支出	9,429	10,101	672
	常勤職員基本給支出	5,807	6,293	486
	常勤職員諸手当支出	3,622	3,808	186
	職員賞与支出	2,673	2,786	113
	職員賞与支給	2,673	2,786	113
	法定福利費支出	1,943	2,015	72
	社会保険料支出	1,834	1,898	64
	労働保険料支出	109	117	8
	事業費支出	5,189	4,669	△520
	諸謝金支出	563	257	△306
	諸謝金支出	563	257	△306
	旅費交通費支出	2,013	2,013	0
	委員等旅費支出	2,013	2,013	0
	消耗器具備品費支出	1,016	989	△27
	器具備品費支出	110	138	28
	消耗品費支出	906	851	△55
	印刷製本費支出	30	31	1
	印刷物外注費支出	7	0	△7
	所内印刷費支出	23	31	8
	通信運搬費支出	110	12	△98
	通信運搬費支出	110	12	△98
	会議費支出	117	65	△52
	会議費支出	117	65	△52
	業務委託費支出	440	440	0
	委託費支出	440	440	0
	手数料支出	24	25	1
	手数料支出	24	25	1
	保険料支出	58	62	4
	損害保険料支出	58	62	4
	賃借料支出	558	471	△87
	賃借料支出	558	471	△87
	給食費支出	260	304	44
給食費支出	260	304	44	
事務費支出	2,503	2,862	359	
福利厚生費支出	122	122	0	
福利厚生費支出	113	113	0	
労災上乗せ保険料支出	9	9	0	
旅費交通費支出	42	42	0	
役職員旅費支出	42	42	0	
研修研究費支出	53	76	23	

## 子ども支援事業令和4年度資金収支予算

令和 4年 4月 1日

(単位:千円)

勘定科目		前年度予算額	当初予算額	増減	
支	研修費支出	37	52	15	
	研修旅費支出	16	24	8	
	事務消耗品支出	73	68	△5	
	消耗品費支出	73	68	△5	
	印刷製本費支出	0	13	13	
	印刷物外注費支出	0	10	10	
	所内印刷費支出	0	3	3	
	通信運搬費支出	250	669	419	
	通信運搬費支出	250	669	419	
	広報費支出	242	67	△175	
	広報費支出	242	67	△175	
	手数料支出	199	199	0	
	手数料支出	199	199	0	
	保険料支出	75	75	0	
	保険料支出	75	75	0	
	賃借料支出	114	26	△88	
	賃借料支出	114	26	△88	
	租税公課支出	1,333	1,505	172	
	租税公課支出	1,333	1,505	172	
	事業活動支出計(2)	21,737	22,433	696	
事業活動資金収支差額(3)=(1)-(2)		△7,315	△5,918	1,397	
施設整備等による収支	収入				
	施設整備等収入計(4)	0	0	0	
	支出				
施設整備等支出計(5)	0	0	0		
施設整備等資金収支差額(6)=(4)-(5)		0	0	0	
その他の活動による収支	収入	サービス区分間繰入金収入	6,327	5,277	△1,050
		地域福祉推進サービス間繰入金収入	6,327	5,277	△1,050
		法人運営事業サービス区分間繰入金収入	6,327	5,277	△1,050
		その他の活動収入計(7)	6,327	5,277	△1,050
	支出	サービス区分間繰入金支出	0	22	22
		地域福祉推進サービス区分間繰入金支出	0	22	22
		法人運営事業サービス区分間繰入金支出	0	22	22
		その他の活動支出計(8)	0	22	22
その他の活動資金収支差額(9)=(7)-(8)		6,327	5,255	△1,072	
予備費支出(10)		0	0	0	
当期資金収支差額合計(11)=(3)+(6)+(9)-(10)		△988	△663	325	
前期末支払資金残高(12)		988	663	△325	
当期末支払資金残高(11)+(12)		0	0	0	

## 歳末たすけあい運動事業令和4年度資金収支予算

令和 4年 4月 1日

(単位:千円)

勘定科目		前年度予算額	当初予算額	増減
事業活動による収入支	収入			
	経常経費補助金収入	2,190	2,300	110
	共同募金配分金収入	2,190	2,300	110
	歳末たすけあい募金配分金	2,190	2,300	110
	事業活動収入計(1)	2,190	2,300	110
	支出			
	事業費支出	68	68	0
	旅費交通費支出	63	63	0
	委員等旅費支出	63	63	0
	会議費支出	5	5	0
	会議費支出	5	5	0
	事務費支出	2,122	2,232	110
	通信運搬費支出	19	19	0
	通信運搬費支出	19	19	0
	広報費支出	817	747	△70
	広報費支出	817	747	△70
	業務委託費支出	113	132	19
	業務委託費支出	113	132	19
	手数料支出	2	13	11
	手数料支出	2	13	11
雑支出	1,171	1,321	150	
雑支出	1,171	1,321	150	
事業活動支出計(2)	2,190	2,300	110	
事業活動資金収支差額(3)=(1)-(2)	0	0	0	
施設整備等による収入支	収入			
	施設整備等収入計(4)	0	0	0
	支出			
施設整備等支出計(5)	0	0	0	
施設整備等資金収支差額(6)=(4)-(5)	0	0	0	
その他の活動による収入支	収入			
	その他の活動収入計(7)	0	0	0
	支出			
その他の活動支出計(8)	0	0	0	
その他の活動資金収支差額(9)=(7)-(8)	0	0	0	
予備費支出(10)	0	0	0	
当期資金収支差額合計(11)=(3)+(6)+(9)-(10)	0	0	0	
前期末支払資金残高(12)	0	0	0	
当期末支払資金残高(11)+(12)	0	0	0	

## 桐ヶ丘介護予防拠点施設事業令和4年度資金収支予算

令和 4年 4月 1日

(単位: 千円)

勘定科目		前年度予算額	当初予算額	増減
入	事業収入	282	162	△120
	参加費収入	282	162	△120
	参加費収入	282	162	△120
	介護保険事業収入	35,400	35,060	△340
	その他の事業収入	35,400	35,060	△340
	介護予防拠点施設受託事業指定管理料収入	35,065	34,725	△340
	介護予防拠点施設受託事業利用料収入	260	260	0
	介護予防拠点施設受託事業利用者負担金収入	75	75	0
	事業活動収入計(1)	35,682	35,222	△460
支	人件費支出	24,418	23,422	△996
	非常勤職員給与支出	22,750	21,453	△1,297
	非常勤職員等給与支出	8,154	8,154	0
	臨時職員賃金支出	10,061	8,885	△1,176
	非常勤職員賞与支出	2,079	1,957	△122
	非常勤職員諸手当支出	2,456	2,457	1
	法定福利費支出	1,668	1,969	301
	社会保険料支出	1,466	1,784	318
	労働保険料支出	202	185	△17
	事業費支出	2,954	3,397	443
	諸謝金支出	705	705	0
	諸謝金支出	705	705	0
	消耗器具備品費支出	240	240	0
	消耗品費支出	240	240	0
	印刷製本費支出	50	530	480
	所内印刷費支出	50	530	480
	水道光熱水費支出	1,494	1,494	0
	水道光熱水費支出(事業費)	1,494	1,494	0
	通信運搬費支出	42	42	0
	通信運搬費支出	42	42	0
	会議費支出	12	12	0
	会議費支出	12	12	0
	保険料支出	51	51	0
	損害保険料支出	51	51	0
	賃借料支出	3	3	0
	賃借料支出	3	3	0
	給食費支出	357	320	△37
	給食費支出	357	320	△37
	事務費支出	7,672	7,219	△453
	福利厚生費支出	240	231	△9
	福利厚生費支出	226	216	△10
	労災上乗せ保険料支出	14	15	1
	旅費交通費支出	36	36	0
役職員旅費支出	36	36	0	
研修研究費支出	135	135	0	
研修費支出	121	121	0	
研修旅費支出	14	14	0	
事務消耗品支出	259	259	0	
器具什器費支出	100	100	0	
消耗品費支出	159	159	0	
印刷製本費支出	15	15	0	
所内印刷費支出	15	15	0	
修繕費支出	1,000	1,000	0	

## 桐ヶ丘介護予防拠点施設事業令和4年度資金収支予算

令和 4年 4月 1日

(単位: 千円)

勘定科目		前年度予算額	当初予算額	増減	
支	修繕費支出	1,000	1,000	0	
	通信運搬費支出	263	264	1	
	通信運搬費支出	263	264	1	
	広報費支出	305	305	0	
	広報費支出	305	305	0	
	業務委託費支出	2,786	2,786	0	
	業務委託費支出	2,786	2,786	0	
	手数料支出	65	71	6	
	手数料支出	65	71	6	
	保険料支出	112	112	0	
	保険料支出	112	112	0	
	賃借料支出	697	706	9	
	賃借料支出	697	706	9	
	租税公課支出	30	30	0	
	租税公課支出	30	30	0	
	保守料支出	1,729	1,269	△460	
	保守料支出	1,729	1,269	△460	
	事業活動支出計(2)	35,044	34,038	△1,006	
	事業活動資金収支差額(3)=(1)-(2)	638	1,184	546	
施設整備等による収支	収入				
		施設整備等収入計(4)	0	0	0
	支出				
	施設整備等支出計(5)	0	0	0	
	施設整備等資金収支差額(6)=(4)-(5)	0	0	0	
その他の活動による収支	収入				
		その他の活動収入計(7)	0	0	0
	支出	積立資産支出	188	188	0
		退職給付引当支出	188	188	0
		退職給付引当支出	188	188	0
		事業区分間繰入金支出	450	996	546
	事業区分間繰入金支出	450	996	546	
社会福祉事業区分間繰入金支出	450	996	546		
	その他の活動支出計(8)	638	1,184	546	
	その他の活動資金収支差額(9)=(7)-(8)	△638	△1,184	△546	
	予備費支出(10)	0	0	0	
	当期資金収支差額合計(11)=(3)+(6)+(9)-(10)	0	0	0	
	前期末支払資金残高(12)	0	0	0	
	当期末支払資金残高(11)+(12)	0	0	0	



## 滝野川東介護予防拠点施設事業令和4年度資金収支予算

令和 4年 4月 1日

(単位：千円)

勘定科目		前年度予算額	当初予算額	増減
収 入	事業収入	960	960	0
	参加費収入	960	960	0
	参加費収入	960	960	0
	介護保険事業収入	27,774	27,966	192
	その他の事業収入	27,774	27,966	192
	介護予防拠点施設受託事業指定管理料収入	27,402	27,594	192
	介護予防拠点施設受託事業利用料収入	323	323	0
	介護予防拠点施設受託事業利用者負担金収入	49	49	0
	事業活動収入計(1)	28,734	28,926	192
事 業 活 動 に よ る 収 入	人件費支出	23,190	23,169	△21
	非常勤職員給与支出	21,128	21,118	△10
	非常勤職員等給与支出	8,504	8,505	1
	臨時職員賃金支出	7,475	7,590	115
	非常勤職員賞与支出	2,169	2,042	△127
	非常勤職員諸手当支出	2,980	2,981	1
	法定福利費支出	2,062	2,051	△11
	社会保険料支出	1,858	1,872	14
	労働保険料支出	204	179	△25
	事業費支出	2,146	2,617	471
	諸謝金支出	720	720	0
	諸謝金支出	720	720	0
	旅費交通費支出	32	32	0
	委員等旅費支出	32	32	0
	消耗器具備品費支出	240	240	0
	消耗品費支出	240	240	0
	印刷製本費支出	50	530	480
	所内印刷費支出	50	530	480
	通信運搬費支出	42	42	0
	通信運搬費支出	42	42	0
	会議費支出	12	12	0
	会議費支出	12	12	0
	保険料支出	39	39	0
	損害保険料支出	39	39	0
	賃借料支出	3	18	15
	賃借料支出	3	18	15
	給食費支出	1,008	984	△24
	給食費支出	1,008	984	△24
	事務費支出	2,158	1,921	△237
	福利厚生費支出	201	198	△3
	福利厚生費支出	187	183	△4
	労災上乗せ保険料支出	14	15	1
	旅費交通費支出	39	39	0
役職員旅費支出	39	39	0	
研修研究費支出	132	132	0	
研修費支出	120	120	0	
研修旅費支出	12	12	0	
事務消耗品支出	259	259	0	
器具什器費支出	100	100	0	
消耗品費支出	159	159	0	
印刷製本費支出	15	15	0	
所内印刷費支出	15	15	0	
通信運搬費支出	235	236	1	

## 滝野川東介護予防拠点施設事業令和4年度資金収支予算

令和 4年 4月 1日

(単位: 千円)

勘定科目		前年度予算額	当初予算額	増減	
支	通信運搬費支出	235	236	1	
	広報費支出	305	305	0	
	広報費支出	305	305	0	
	業務委託費支出	97	97	0	
	業務委託費支出	97	97	0	
	手数料支出	27	12	△15	
	手数料支出	27	12	△15	
	保険料支出	102	102	0	
	保険料支出	102	102	0	
	賃借料支出	448	448	0	
	賃借料支出	448	448	0	
	租税公課支出	30	30	0	
	租税公課支出	30	30	0	
	保守料支出	268	48	△220	
保守料支出	268	48	△220		
	事業活動支出計(2)	27,494	27,707	213	
	事業活動資金収支差額(3)=(1)-(2)	1,240	1,219	△21	
施設整備等による収支	収入				
		施設整備等収入計(4)	0	0	0
	支出				
	施設整備等支出計(5)	0	0	0	
	施設整備等資金収支差額(6)=(4)-(5)	0	0	0	
その他の活動による収支	収入				
		その他の活動収入計(7)	0	0	0
	支出	積立資産支出	193	194	1
		退職給付引当支出	193	194	1
		退職給付引当支出	193	194	1
		事業区分間繰入金支出	1,047	1,025	△22
		事業区分間繰入金支出	1,047	1,025	△22
	社会福祉事業区分間繰入金支出	1,047	1,025	△22	
	その他の活動支出計(8)	1,240	1,219	△21	
	その他の活動資金収支差額(9)=(7)-(8)	△1,240	△1,219	21	
	予備費支出(10)	0	0	0	
	当期資金収支差額合計(11)=(3)+(6)+(9)-(10)	0	0	0	
	前期末支払資金残高(12)	0	0	0	
	当期末支払資金残高(11)+(12)	0	0	0	

## 要介護認定調査事業令和4年度資金収支予算

令和 4年 4月 1日

(単位: 千円)

勘定科目		前年度予算額	当初予算額	増減
事業活動による収入支	収入			
	介護保険事業収入	99,099	99,033	△66
	その他の事業収入	99,099	99,033	△66
	要介護認定調査事業北区受託金収入	99,000	98,934	△66
	要介護認定調査事業他市区町村受託収入	99	99	0
	受取利息配当金収入	1	1	0
	受取利息配当金収入	1	1	0
	受取利息配当金収入	1	1	0
	事業活動収入計(1)	99,100	99,034	△66
	支出			
	人件費支出	80,387	80,848	461
	非常勤職員給与支出	69,395	69,854	459
	非常勤職員等給与支出	67,223	66,988	△235
	非常勤職員賞与支出	1,217	1,146	△71
	非常勤職員諸手当支出	955	1,720	765
	法定福利費支出	10,992	10,994	2
	社会保険料支出	10,376	10,373	△3
	労働保険料支出	616	621	5
	事務費支出	15,036	15,487	451
	福利厚生費支出	1,049	1,257	208
	福利厚生費支出	955	1,163	208
	労災上乗せ保険料支出	94	94	0
	旅費交通費支出	756	756	0
	役職員旅費支出	756	756	0
	研修研究費支出	36	36	0
	研修旅費支出	36	36	0
	事務消耗品支出	516	516	0
消耗品費支出	516	516	0	
印刷製本費支出	30	30	0	
所内印刷費支出	30	30	0	
水道光熱水費支出	570	570	0	
水道光熱水費支出	570	570	0	
修繕費支出	98	98	0	
修繕費支出	98	98	0	
通信運搬費支出	1,322	1,322	0	
通信運搬費支出	1,322	1,322	0	
業務委託費支出	148	148	0	
業務委託費支出	148	148	0	
手数料支出	27	27	0	
手数料支出	27	27	0	
保険料支出	180	180	0	
保険料支出	180	180	0	
賃借料支出	569	593	24	
賃借料支出	569	593	24	
租税公課支出	9,735	9,954	219	
租税公課支出	9,735	9,954	219	
事業活動支出計(2)	95,423	96,335	912	
事業活動資金収支差額(3)=(1)-(2)	3,677	2,699	△978	
施設整備等に				
収入				
施設整備等収入計(4)	0	0	0	
支				

## 要介護認定調査事業令和4年度資金収支予算

令和 4年 4月 1日

(単位：千円)

勘定科目		前年度予算額	当初予算額	増減	
よる 収 支	出				
	施設整備等支出計(5)	0	0	0	
	施設整備等資金収支差額(6)=(4)-(5)	0	0	0	
そ の 他 の 活 動 に よ る 収 支	収				
	その他の活動収入計(7)	0	0	0	
	支	積立資産支出	719	719	0
		退職給付引当支出	719	719	0
		退職給付引当支出	719	719	0
		事業区分間繰入金支出	2,958	1,980	△978
		事業区分間繰入金支出	2,958	1,980	△978
		社会福祉事業区分間繰入金支出	2,958	1,980	△978
	その他の活動支出計(8)	3,677	2,699	△978	
	その他の活動資金収支差額(9)=(7)-(8)	△3,677	△2,699	978	
予備費支出(10)	0	0	0		
当期資金収支差額合計(11)=(3)+(6)+(9)-(10)	0	0	0		
前期末支払資金残高(12)		0	0	0	
当期末支払資金残高(11)+(12)		0	0	0	

## 自動販売機設置拠点事業令和4年度資金収支予算

令和 4年 4月 1日

(単位:千円)

		勘定科目	前年度予算額	当初予算額	増減
事業活動による収支	収入	事業収入	500	500	0
		手数料収入	500	500	0
		自動販売機設置手数料収入	500	500	0
		事業活動収入計(1)	500	500	0
	支出	事務費支出	50	50	0
		租税公課支出	50	50	0
		法人税、住民税及び事業税支出	50	50	0
	事業活動支出計(2)	100	100	0	
	事業活動資金収支差額(3)=(1)-(2)	400	400	0	
施設整備等による収支	収入				
		施設整備等収入計(4)	0	0	0
	支出				
	施設整備等支出計(5)	0	0	0	
	施設整備等資金収支差額(6)=(4)-(5)	0	0	0	
その他の活動による収支	収入				
		その他の活動収入計(7)	0	0	0
	支出	事業区分間繰入金支出	400	400	0
		事業区分間繰入金支出	400	400	0
		社会福祉事業区分間繰入金支出	400	400	0
	その他の活動支出計(8)	400	400	0	
	その他の活動資金収支差額(9)=(7)-(8)	△400	△400	0	
	予備費支出(10)	0	0	0	
	当期資金収支差額合計(11)=(3)+(6)+(9)-(10)	0	0	0	
	前期末支払資金残高(12)	0	0	0	
	当期末支払資金残高(11)+(12)	0	0	0	