

2020年度

事業報告書



社会福祉法人

埼玉のぞみの園

2020年度 社会福祉法人 埼玉のぞみの園

事業報告 目次

法人事務局 法人総務部

- ① 法人事業報告・・・・・・・・・・・・・・・・・・ 1 ページ

通所施設統括事業部

- ② 第2春日園・・・・・・・・・・・・・・・・・・ 7 ページ

- ③ 深谷たんぼぼ・・・・・・・・・・・・・・・・・・ 8 ページ

- ④ 妻沼つくし作業所・・・・・・・・・・・・・・・・・・ 9 ページ

生活施設統括事業部

- ⑤ 春日園・・・・・・・・・・・・・・・・・・ 10 ページ

- ⑥ 春陽の里・・・・・・・・・・・・・・・・・・ 10 ページ

- ⑦ のぞみの園ホーム・・・・・・・・・・・・・・・・・・ 11 ページ

地域支援統括事業部

- ⑧ 生活支援サービスのぞみ・・・・・・・・・・・・・・・・・・ 12 ページ

- ⑨ 相談支援サービスのぞみ・・・・・・・・・・・・・・・・・・ 12 ページ

- ⑩ 深谷市障害者基幹相談支援センターうらら・・・・・・・・・・ 13 ページ

① 法 人 事 業 報 告

法人事務局

法人総務部

1. はじめに

一年を振り返り、世界的な新型コロナの感染の広がりや世界経済に大きな影響を与える中、本法人では利用者2名の陽性反応者が発症いたしました。家族感染等であり直接施設内に感染が広まることはありませんでした。感染対策を通じ利用者職員の協力により、大きな影響を被るほどのこともなく新年度を迎えられたことに安堵すると共に今後も一層注意してこの難局を乗り切っていきたいものです。

この数年、高齢職員やパート職員も含め働き方改革についてその都度検討してきましたが、昨年（2020）度からハラスメント窓口を法人横断的に設置いたしました。今後の窓口担当者の育成が望まれるところです。また、同一労働同一賃金を目指しパート職員の給与規程の変更、そして人事考課規程の単年度評価への変更と着実に進めているところです。

深谷たんぽぽにおいてはリノベーション2期工事が終了しました。3期工事（2021.5まで）もこの報告の頃には終了している予定です。また妻沼つくし作業所においては隣地の土地売買契約が終了し農地転用許可申請を3月に提出の運びとなりました。いずれも今後の活用計画が望まれるところです。

基幹相談うららでは5年目に深谷市からの業務委託が再更新されることになり、地域からのうららの高い信頼性を感ずると共にその必要性を痛感する年でもあったと考えております。

外国人技能実習生の2名も脱落することも無く、無事1年間就業することが出来ました。関係職員の協力で感謝すると共に、次なる2期生の実習生は新型コロナのためインドネシアを出国できない状況が続き、今のところいつから就業できるかは全く不明の状態です。

財政的にはほぼ予想通りに推移していますが、生活支援サービスのぞみについては本部借入金返済（200万円）の負担が多く資金繰りに困窮しており、職員意欲の啓発のためにも改善していく必要を感じます。

法人運営では人材確保・各施設の将来展望など課題は尽きませんが、今後も着実に進めてまいりたい所存です。

2. 運営の基本方針

「人としての夢と希望を持ち、個人の能力を最大限に発揮し、生きがいある人生を掴むように支援します。」を基本とし、

- ① 利用者に対等な関係に基づく支援
- ② 保護から自立へ向けた支援
- ③ 潜在能力を引き出し、発揮させる支援
- ④ 自由と責任の下、実態に応じた支援

以上のテーマに沿ったサービス提供・事業運営・職員育成を目指します。

3. 理事会開催状況

開催月日	議 事	出席者数
令和2年 (2020) 6月6日	第1号議案：(福) 埼玉のぞみの園 2019年度 事業報告(案)について 第2号議案：(福) 埼玉のぞみの園 2019年度 決算書(案)について 第3号議案：(福) 埼玉のぞみの園 2019年度 社会福祉充実残額(案)について	書面による決議 6名中 6名
9月26日	第1号議案：(福) 埼玉のぞみの園 就業規則の改定(案)について 第2号議案：(福) 埼玉のぞみの園 正職員給与規程の改定(案)について 第3号議案：(福) 埼玉のぞみの園 パートタイム職員等給与規程の改定(案)について 第4号議案：埼玉県最低賃金額改定に伴う対応(案)について 第5号議案：運営規程の変更(案)について 第6号議案：深谷たんぼぼ大規模修繕に係る入札(案)について	6名中 5名 (書面1名) 監事2名
12月23日	第1号議案：深谷たんぼぼ大規模修繕工事に係る入札結果(案)について	6名中 5名(書面1名) 監事1名
(2021年) 1月23日	第1号議案：埼玉のぞみの園 2020年度 第一次補正予算(案)について 第2号議案：深谷たんぼぼ大規模修繕工事 資金借入を含む計画(案)について 第3号議案：職員給与規程の変更(案)について 第4号議案：役員等報酬等に関する規程の変更(案)について	6名中 4名(書面2名) 監事1名
3月13日	第1号議案：埼玉のぞみの園 2020年度 第二次補正予算(案)について 第2号議案：埼玉のぞみの園 2021年度 事業計画書(案)について 第3号議案：埼玉のぞみの園 2021年度 収入支出予算(案)について 第4号議案：職員給与規程の変更(案)について 第5号議案：人事考課規程の変更(案)について 第6号議案：2021年度運営規程の変更(案)について	6名中 6名 監事2名

4. 評議員会開催状況

開催月日	議 事	出席者数
------	-----	------

令和2年 (2020) 6月21日	第1号議案：(福) 埼玉のぞみの園 2019年度決算書(案)について 第2号議案：(福) 埼玉のぞみの園 2019年度社会福祉充実残額(案)について	書面による決議 7名中 7名
2020年度 1月31日	第1号議案：埼玉のぞみの園 2020年度 第一次補正予算(案)について 第2号議案：役員等報酬等に関する規程の変更(案)について	7名中 6名
3月21日	第1号議案：埼玉のぞみの園 2020年度 第二次補正予算(案)について 第2号議案：埼玉のぞみの園 2021年度 事業計画(案)について 第3号議案：埼玉のぞみの園 2021年度 収入支出予算(案)について	7名中 7名

5. 監査

(1) 監事会

[経緯] 新型コロナウイルス感染拡大の対策に配慮し書面送付にて開催とした。

[資料の発送日] 2020年5月28日(木)

[経過] 2020年5月31日(日) 各監事に資料をご確認いただき指摘事項等を電話で確認した。

- ・指摘事項 特になし
- ・注 意 特になし

[感想] 開設の初年度で苦労が多かったと推察する春陽の里だが順調な経営状況を確認した。

(2) 県指導監査

① 2020年度埼玉県社会福祉施設等指導監査

a. 実施日：2021年3月26日(金)

対象施設：障害者支援施設 春日園

[指導事項] なし

[注意事項] 以下3点

- ・運営規程についての修正
- ・短期入所の重要事項説明書についての修正
- ・短期入所の利用契約書についての条文一部削除

[回答書提出] 不要

b. 実施日：2021年3月26日(金)

対象施設：障害者支援施設 春陽の里

[指導事項] なし

[注意事項]

- ・重要事項説明書についての修正

[回答書提出] 不要

6. 法人事業の実施状況

事業名	事業実施日	備考
入社式	2020年4月1日	新卒3名・外国人実習生2名ほか
新人職員研修	2020年5月8日～ 8月25日	講師：法人内職員 回数（12回）
人事考課上期	2020年10月1日	人事考課上期を実施
人事考課下期・総合	2021年3月23日	人事考課下期及び総合を実施。
2021年度事業計画 説明会	2021年3月26日	2021年度法人事業計画及び組織や一部規程の変更、職員表彰・QC活動発表等花園アドニスにて実施。

今年度は新型コロナの流行により、役員会及び年間事業等の開催はあまりできませんでした。

7. 整備事項（単位：千円）

事業名	施設名	事業総額	補助金額	備考
社会保険電子申請ソフト他	法人 総務部	1,164	519	生産性向上IT導入 支援事業補助金
パソコン・iPad・ LAN配線工事	春日園	748	726	埼玉県障害福祉 ICT導入補助金
トイレ改修工事	春日園	2,160	422	深谷市UACJ障害 福祉助成金
パソコン2台・ LAN配線工事他	春陽の里	775	775	埼玉県障害福祉 ICT導入補助金
介護職員等による 喀痰吸引等研修 受講5名	生活支援 サービスのぞみ	275	275	医療的ケア児支援 従事者養成事業補 助金

8. 人事

(1) 理事・監事 任期 2021年度定時評議員会の終結の時まで

(2) 評議員 任期 2021年度定時評議員会の終結の時まで
2020年度の異動はありません。

(3) 職員人事（正職員）

①採用者

配属施設	氏名	職種	採用年月日	備考
春日園	平原雪絵	支援員	2020年4月1日	
深谷たんぽぽ	鈴木亜海	支援員	2020年4月1日	
妻沼つくし作業所	松岡美里	支援員	2020年4月1日	
春陽の里	武政 豊	調理員	2020年9月1日	

深谷たんぽぽ	安野優也	支援員	2020年9月1日	
--------	------	-----	-----------	--

②人事異動

異動元	氏名	職 種	異動年月日	異動先	職 種
妻沼つくし作業所	加藤広行	支援員	2020年4月1日	のぞみの園ホーム	支援員
のぞみの園ホーム	福島君江	支援員	2020年4月1日	春陽の里	調理員
第2春日園	田畑綾美	支援員	2020年8月1日	生活支援のぞみ	支援員
春日園	齊藤恵理	調理員	2020年8月1日	のぞみの園ホーム	支援員
のぞみの園ホーム	西川恵	支援員	2020年8月1日	春日園	調理員
生活支援のぞみ	中西いずみ	支援員	2020年8月1日	深谷たんぽぽ	支援員

③退職者

施設名	氏 名	職 種	退職年月日	備考
深谷たんぽぽ	山崎博史	支援員	2020年4月30日	依願退職
深谷たんぽぽ	鈴木亜海	支援員	2020年6月15日	依願退職
春日園	坂本弘道	支援員	2020年7月31日	依願退職
のぞみの園ホーム	齊藤恵理	支援員	2020年10月31日	依願退職
春陽の里	福島君江	支援員	2020年12月31日	依願退職

9.各会議等

名 称	開催数	内 容	結 果
執行役員会	1 2	人事考課・労務関係・新型コロナウイルス感染対策等について	新人事考課規程施行。ハラスメント窓口・諸規定の改正・PCR検査等
人事考課委員会	2	人事考課上期報告 他	昇給昇格等の決定
経営企画		執行役員会内で検討	倫理綱領改正。内部監査検討・災害時 BCP 検討他
事務局会議 (会議は法人の課題解決や方向性を共有する場)	1 2	ホームページ検討・働き方改革労務関係法規検討・各種整備事業・コロナ発症対応等について	新ホームページ作成 パート職員通勤費改正 助成金申請。 かかり増し経費
研修・研究開発	4	法人内研修の内容検討、QCの視点をもった問題解決	他施設経験者から客観的な意見の取入れ、QC発表
広報・編集	3	法人ホームページ、広報誌・職員向け冊子制作	ホームページ刷新、広報誌等の刊行物の制作・発行
事業部報告会	1 2	4事業部からの報告聴取	必要に応じ提案助言
庶務会議	3	コロナ禍で Zoom を使用。共通事項の周知を主に行い、時に共通の課題について意	リモート開催については課題もあるが無難、連絡会としての機能は果たせた。

		見を求めた。	討議については難しく感じた。
通所部会	1 2	事業所ごとの状況報告と課題等を話し合う。	生活介護実施状況も含めた報告とその都度の課題を検討。
日中活動部会（生活）	1 2	状況報告・検討事項を話し合う。	高齢化・重度化の対応、治療を必要とする利用者への対応等を検討。精神疾患の利用者への対応。
地域支援部会（地域）	1 2	事業所ごとの状況報告と課題等の解決に向けて話し合いを行う。	サービス内容・収支の改善が見られた。また地域の状況について情報共有することが出来た。
ICT委員会	6	①Wi-Fiの導入、チャットワークの導入、ミスヘルパークラウド版の試用 ②サーバー購入、保守業者変更 ③PC不具合対応、オフィスソフトの管理	①導入後のフォローも行う ②6月から保守業者変更 ③随時対応
安全委員会（安全活動部門）	1 2	各施設の安全事項についてチェック項目を使用し確認。	主に、建物・備品等についての安全管理体制や必要に応じて修繕個所の検討を行った。
安全委員会（職場環境部門）	1	法人全体としての適用対象項目を表記した。	法人HPで公表した。今後は各施設・事業所毎に表記する必要がある。
安全委員会（健康安全部門）	4	医務職員・栄養士の視点から健康状態や食事提供にまつわる課題の検討を行う。	食事形態や排便状況の記録について表現を統一した。栄養マネジメント加算の検討を行った。
人権擁護委員会	1 0	事業所ごとに基幹うららによる虐待研修を実施し、人権についての意識を共有した。	虐待研修を反復することで、セルフチェックを行い、利用者虐待に繋がる芽を取り除く。
サービス管理責任者会議	1 0	・各事業所の課題 課題解決に向けた事業所間連携について検討をした。 ・新規利用者獲得についての受入基準。	・法人内外連携を重要視。 ・相談支援事業所、学校、関係機関と連絡や調整。 ・各事業所のサビ管としての業務と役割。

⑤法人安全委員会

施設名	点検日	点検結果等
深谷たんぽぽ	7月27日	①オイルの機械から出る蒸気がイスや周辺にかかる恐れがある。 ②独立の扇風機に指の巻き込み防止策が施されていない。
妻沼つくし作業所	8月31日	①正面玄関の出入り口付近に卓球台が置かれてあり、衝突や転倒の可能性がある。
第2春日園	9月1日	①ウエス倉庫前通路のコンクリート破損を修理したが時間が経過すると割れてしまうので再度修理する。
春日園	9月1日	結果良好、指摘事項なし
KASUGAホーム とびたホーム	10月26日	結果良好、指摘事項なし
生活支援サービスのぞみ	1月25日	①事務所の戸棚が落下防止等で固定されていないので、早急に設置が必要。 ②ダイルールの押し入れの金具については撤去をしている。 ③門扉と建物の隙間に柵を設置してこどもが通れないよう隙間を塞いでいる。
春陽の里	2月26日	①作業室の棚の転倒防止が施されていない。 ②利用者の居室にあるタンスに関して、かなり倒れにくい構造ではあったが、天井との隙間があるので、ストッパーを施した方が安全か…？ ③給茶機の熱湯が誰でも出せる状況。火傷の恐れはないか？ ④食堂のハンドソープ、飲んでしまう人はいないか？ ⑤失禁等で床を汚した時の掃除用具が、西側の居室にしかなく、東や南の居室を掃除する際、一旦現場を離れなければならない。

通所施設統括事業部

② 第2春日園

1. 総括

4月に入所した特別支援学校卒業生5名は1年無事に通所することができた。この5名の出勤率は96%以上で定着を果たすことができた。また、各作業班で重要な戦力となり、育成が順調に進んでいる。全体の利用率は昨年度から5%ほどアップした。利用者増による送迎コースの見直しを行い、5コース体制となった。木工班のパイプ倉庫は10月末に引き渡しを受け、出入荷業務の効率化を図ることができた。

2. 就労継続支援B型事業

年間売上6900万円（昨年度より900万円ダウンしたが、一昨年度とほぼ同額）であった。コロナ禍の影響を考慮すると、かなり健闘した。平均工賃は過去最高額の35,412円で、翌年度の報酬単価アップにつながった。

①食品加工班

製パン科：コロナ禍で販売の機会が激減したが、それを補填するため、ご利用者や取引先への注文販売を行い、昨年度を上回る売上をあげることができた。経費の割合が高いため、収支はマイナスに終わった。

弁当科：売上は年間を通じて安定していたが、新型コロナウイルスによる休所により売上減の月があり、今後コロナ終息まではこのような状況が再発することを想定し、売上確保を図る手段についても考える必要を感じた。

②木工班

フィンガー科：端材の入荷が少なく、間柱の生産本数が減少してしまった。減少分を薪の出荷で補填し、最終的に昨年度の売上を上回ることができた。

パレット科：ご利用者が他班へ異動したり、高齢のため週2日の作業となったりした。加工賃の高い注文を受注し、売上額は減少したが昨年度並の利益をあげることができた。

③軽作業班

ウエス科：昨年同様安定した材の確保ができた。コロナ禍で春日園のご利用者の作業時間が減少したり、第2春日園のご利用者の体調不良等で生産能力が下がってしまったため、他班から2名のご利用者を異動により確保した。それにより、在庫に余裕を持つことができた。

カナイ科：ご利用者の退所・機能低下・高齢化等により、生産能力が下降傾向にある。コロナ禍で委託元から生産調整があり、売上は減少したが、法人内他事業所と調整を行い、手が空くことなく生産できた。

④農耕班

気温の高い日が続きトマトの生育が早く進み、栽培開始後最速の収穫開始となった。競合する栽培業者が増えており、対応を検討する必要がある。

3. 生活介護事業

必要と思われるご利用者は就労Bから生活介護へサービス切替をしていただき、利用率は若干上昇したが、退所もあり最終的に定員割れの状況となっている。緊急事態宣言中は在宅支援を行い、利用者支援が途切れないよう配慮した。例年行っていた外出行事等が行えず、施設内で楽しめるイベントを実施した。

③ 深谷たんぽぽ

1. 総括

2020年度は、新型コロナへの対応に配慮しながらの1年であったが、12月初めに新型コロナ感染トラブルが発生し1名の利用者が感染されて軽症ながら入院となり、それに伴い2週間の事業所閉鎖となった。感染経路は利用者ご家族からであったが、保健所により濃厚接触者はいないと判断されたものの、PCR検査の結果更に1名の陽性者が判明し都合2名の方が入院となった。しかし、それ以降は徹底した予防対策をしたこともあり更なる感染拡大は防げた。

利用者の増減は生活介護1名就労B型2名が途中退所したものの、生活介護6名就労B型1名、計7名の入所があり定員を若干上回ることであった。こうしたこともありか、単純出勤率は前年度とほぼ同率の生活介護88.5%就労B型93.0%全体で91.0%となり、利用率は生活介護77.0%就労B型93.8%全体で85.6%と前年度を上回ることが出来た。職員は正規パートそれぞれ2名ずつの退職があったが、異動や採用で3名の補充を行っている。

2. 第2期リノベーション工事の実施

第2期となったリノベーション工事が3月から開始となり本館西側改修が進み、次年度の第3期本館東側工事へと継続されている。「明るく広い深谷たんぽぽ」のコンセプトに近い事業所へ変化しつつある。また、リノベーション基金（目標400万円）は年度末で2,607,764円となっている。また、コロナ感染対策として新たに自動手指消毒器、空気清浄機や換気扇の追加配備を第2期工事を待たずに実施するとともに、毎日の作業時間中に「クリーンタイム」を設けて利用者自ら身辺整理を

実施して利用者の環境衛生意識を向上させた。

3. ハッピー土曜日の施行

コロナ禍においてすべての外部イベントが中止となり、また法人事業所イベントも縮小せざるを得なくなったこともあり、利用者の楽しみを創出すべく「ミニ行事」と銘打って事業所内で都合10回の小規模イベントを開催した。利用者の平均参加者数は39.1人であり、コロナ禍でのストレス解消にも役立ったといえる。

4. 社会的自立を目指すためのより高い工賃支給と授産における弾力的運営

就労支援（授産）事業では、不採算科目であった箱折作業を中止し逆に売り上げが好調の木工作业に注力するなどして事業を進め、両事業利用者の作業を固定することなく実施した。コロナ禍で皆無となったイベント販売の100万円減等もあり総収入は前年度比約30万円減の22,411,685円となったものの、B型平均工賃30,011円、生活介護平均工賃12,001円と前年度を上回ることが出来た。

5. 更なるニーズの掘り起こしと深谷たんぽぽ独自のサービス体系の構築

利用者アンケートを実施し、それをもとに生活介護メニューでは毎月新たなメニューを追加するなどして利用者ニーズの充足を図りつつあるが、それ以外の独自サービスの構築までには至っていない。

④ 妻沼つくし作業所

1. 総括

新型コロナは感染予防を行い職員や利用者から感染者を出すことなく1年を終えることが出来た。但しイベント等が中止となり授産の売り上げが前年度を下回った事や一部の利用者に強いストレスが見られた。つくし未来プロジェクトは隣接する土地の売買契約をしたものの具体的なサービスの立案ができず課題が残る。

2. 就労継続支援B型事業

前年度は初めて1000万円を超える売り上げを記録することができたが、2020年度は9,328,687円と前年度を下回ってしまった。要因として新型コロナによる仕事の減少やその対策を打ち出せなかった事によるもの。但し環境整備など作業時間を保証することで平均工賃は前年度16,192円に対して2020年度は平均17,668円と前年度を上回ることができた。

- ①ピッキング科：あらためて作業工程や動線を見直すことでシンプルな流れで作業が出来るようになった。また利用者の適正に合わせた配置を行い短期目標やその結果を明確にする事で利用者の士気向上を図った。但し年間を通じて材料の入荷が不安定の為作業が無くなってしまう期間が発生してしまった。
- ②リネン科：・午前中の作業時間で注文数をこなせる様作業工程の見直しや短期目標を立てた。結果利用者が主体となって進められるようになり作業の効率化が図られた。但し材料の入荷が不安定な為、作業がなくなってしまう日もあった。
- ③食品科：新型コロナの影響によりイベントの中止が相次いだ。またいきがい大学など定期購入のお客様を失う事となった。対策として深谷たんぽぽの昼食提供や法人利用者へお惣菜の販売を行った。
- ④派遣関係：(株)アクアリネンやJA営農センターは新型コロナの影響はさほど出なかったが熊谷ドームの清掃は当初予算の半分まで落ち込んだ。

3. 生活介護事業

午前中はウエス作業を中心に行ない、年間を通して概ね安定・充実していた。利用者同士でコミュニケーションを図った結果、作業効率も徐々に上がり、迅速・丁寧な作業ができるようになってきた。午後は、ストレッチや散歩等の運動を中心に、その他創作活動、個々の好きな事をする余暇活動、講師を招いたお花教室などを実施した。利用者が楽しんで活動に参加すると同時に、できることが一つでも増えるようなことを今後も実施していきたい。

生活施設統括事業部

⑤ 春日園

1. 総括

2020年度は、コロナ禍における施設運営に心血を注いだ年となった。ご利用者の外出・帰省やご家族の面会、業務や職員たちの行動規範、備品の必要量や配置等の見直し、緊急時の対応等を逐次考えて試行する繰り返しと利用者ストレスの対応に追われた。別の問題として（コロナ以外の）通院が後を絶たず、病気や障害の重度化が顕著となり、コロナの感染が危ぶまれる中でも通院の回数を減らすことが出来ないジレンマが生じた年でもあった。これにより訪問による歯科診療や健康診断を取り入れ、今までとは違う体制づくりを先駆ける年となった。

2. 入所支援事業

業務量の増加に伴い夜勤2名体制が完了できた。夜勤者の負担軽減のために、高齢者施設に倣った夕方から始まる夜勤や職員1名になる時間を無くすことを目的とした22時からの夜勤等、試行をしてきたがどれも一長一短あり。効果的な夜勤体制は見つけれなかった。早朝の利用者起床時や朝食時は、特にアクシデントが発生しやすい時間帯であり、7:30～のシフトを入れ夜勤2名、M勤とあわせ4名で対応しているが、食事介助やムセの多い利用者が増えている事実から、朝食メニューや配膳・配薬方法等、今後も対応を講じる必要がある。

3. 生活介護事業

作業に入れない高齢グループの日中活動の在り方に新たに取り組む一方、入所者へアンケートを取り作業や日中の過ごし方への希望を確認した。外出できないストレスケアのため、テイクアウトで鰻重やお寿司を用意、施設内で外食気分を楽しんで頂いたり、食堂で運動会や建物全体を使用したゲームやスタンプラリー、また深谷たんぼぼのバラを使ったバラ風呂等、リフレッシュに重点を置いた。福祉機器の導入として、リフトやトイレスリング、スライドボード、移乗用のストレッチャー等の新たな取り入れ、刻み食の見直し等、重度化に備えると共に、センサーや眠りスキャンを使ったICT機器の導入を試み、緊急時の対応を強化した。

4. 短期入所

ショート稼働率は、2018年度85.7%、2019年度69.1%（1月より3ヶ月間、コロナ対策による受入れ制限開始）。2020年度は、36.7%となる。収益も前年度と比べると約500万円の減収となる。

⑥ 春陽の里

1. 総括

2020年度で2年目を迎え、入所利用者数も30名となり満床となった。又、生活介護の通所利用者の受入れや短期入所の緊急受入れ等地域のニーズに合わせて対応した。更に、入所利用者が他の事業所に通いながら当施設を利用する方法も新たな取り組みとして実施した。

初年度は、職員・利用者がお互いをよく知ることを第一の目標として取り組んできたが、2年度目は慣れてきたからこそ起こる課題が見られた。コロナ禍の状況での外出・外泊・施設外行事等に制限がかかったことも大きな要因であった。

2. 入所支援事業

2年度目を終え、現在では消灯時間になると就寝されている方が大半であり夜勤者も仮眠がとれる状況になっている。しかし、初年度との違いは、コロナ禍により買い物や外泊等に制限がある中、ストレスで情緒が不安定になり不眠の症状が出ている方も多くいた。改善策として次年度は継続的にできる運動を意識的に多く取り入れ、入眠しやすい環境を作っていくことが課題である。

利用者は不調を訴えるのが苦手な方が多く、職員がこまめにバイタルチェック・健康観察を行い、空調管理・体温調節・水分補給等の支援を引き続き行っていく必要がある。

3. 生活介護事業

日中グループ活動を障害特性等から4グループに分かれ活動を行った。初年度からの課題として、「強度行動障害がある方へのカリキュラムの提供」ができていない対策として「視覚化」を中心に活動を構築した。その結果、落ち着いてカリキュラムを行える利用者が増えた。但し、プログラムの構築及び実施できる職員の育成が課題である。

コロナ禍により、外出・外泊・施設外行事等が中止となり情緒面で不安定になった利用者が多くいた。その中で、作業や掃除・施設内行事等目的が明確になっている活動や運動を行うと情緒面が安定し、良眠できた利用者も多くいた。今後は、安定した作業提供が課題である。

4. 短期入所

コロナ禍ではあったが地域のニーズにできるだけ応えられるよう、事前の体調確認や抗原検査の実施を新たに利用基準に加え、ご利用者と施設が共に安心・安全に利用できる体制を整えた。

短期入所の目標を稼働率（地域貢献度）60%以上を目標にしていたが、実績としては約50%の稼働率にとどまった。利用までの経緯としては、稼働率内の約7割が身内の高齢化や急な入院、親亡き後等によるもので、緊急な対応が必要なケースが増加している。

⑦ のぞみの園ホーム

1. 総括

2020年度は障害支援区分の上昇や職員の退職が要因となり、支援体制を5:1から6:1に下げることになった。また利用者の入院や退居、長期帰省等により利用率が減少傾向にある。元々親亡き後の役割を目的として設立した上柴ホームについて、これまで年末年始と5月の連休、お盆の時期を閉所していたが、20年度より全日開所することとした。

2. 入居者の状況

日中活動先を休む日が増加する利用者が目立った。その要因としては高齢重度化による体調不良はもとより、気持ちの面での不安定さも大きいように感じられた。入居者の入れ替わりではホーム間の異動が2名、1号館から春日園への入所移行が1名、カスガホームからの退居者が2名あった。カスガホームの2名欠はなかなか埋まらない状況にあるが、3名の実習を行った。

3. 施設等整備

カスガ、とびた設立時からのエアコンを交換した。1・2号館の道路に面する段差をスロープにして解消した。どのホームも年数を重ね、備品を含めた修理や交換の必要が生じている。

地域支援統括事業部

⑧ 生活支援サービスのぞみ

1. 総括

2020年度実績として、ヘルパー部門4,881時間/年（前年度3,728時間）、放課後等デイサービス部門は平均利用人数8.0人/年（前年度10.2人）となり、ヘルパー部門は増加したが、放課後等デイサービス部門は減少した。

2. ヘルパー部門

ヘルパー部門では予約総時間600時間/月、行動援護25%以上を目標にサービス提供を行ってきたが、サービス提供が好調であったため、年度の半ば、目標を

700時間/月、行動援護50%以上に上方修正した。

社会資源の少ない通院等介助・行動援護については増加傾向がみられ、特に重点を置いている行動援護については3,572時間(前年度2,279時間)と前年度比で64%増になった。また、不登校のお子さんへのヘルパー派遣をおこない、不登校支援の社会資源の一つとして役割を果たすことができた。

昨年度から「より安全な車両でサービス提供しよう」をテーマに行ってきた車両の入れ替えを今年度も1台行い、20万キロ近く走った車両が残り1台となった。

3. 放課後等デイサービス

春休みから5月にかけての緊急事態宣言に伴い、学校が休校になり約2ヵ月休日課での預かりを行った。12月には、深谷はばたき特別支援学校から濃厚接触者扱いとしてPCR検査を行う利用者が出たため、5日間閉所とした。

サービス内容の見直しに取り組み、9月13日より1ヶ月間、正職員2名が花笑之木工房(就労継続B・生活介護)に実習に行き、支援について学んだ。個別スケジュール・PECS・自立課題等について教わり、のぞみでも個別スケジュールを組み、個人に合わせた絵カードを用意し、以前よりも個別支援が行えるようになり、机に座って課題に取り組める利用者が増えるという効果があった。またスタッフのスキルアップを目的として、身体障害の児童が中心のポプラ学童を見学した。また11月、療育等支援事業所より、動ける医療的ケア児(双子)の受け入れをしてほしいとの依頼を受け、受け入れ準備としてスタッフ5名が喀痰吸引等研修を受講した。

ブログ・広報誌での情報発信・家族参加のバーベキュー・家族向けの勉強会などを行い、サービス内容の充実に努めたが、車両の入れ替え・設備の修繕等の課題が残る。

⑨ 相談支援センターのぞみ

1. 総括

平成30年度に掲げた「3年後には収入1000万円」という目標を、令和2年度達成することが出来た。平成29年度の収入から比較すると2倍以上の収入となっている。新規利用者の積極的な受入れ、加算取得、指定一般相談(地域移行・地域定着)の動きなどを積み重ねて行った結果と考えている。

2. 相談

新規利用者は、地域定着支援を含めて33名となり、目標の94%(目標人数35名)となった。新規利用者の内訳は事業所(12件)、基幹相談支援センター(14件)、市町村(1件)、個人(6件)の33名(障害者31名 障害児2名)。55%が精神障害者であった。ここ数年、積極的な新規利用者の受入れを行ってきたことで、合計件数が250名近くになっており、職員2名・パート1名の現体制で質を維持する人数の上限に近づいていると考える。

3. 指定一般相談(地域移行支援・地域定着支援)

地域移行支援は1件(病院から自宅)・地域定着支援は4件。地域移行支援は事業所として2事例目であった。一方で新型コロナウイルスの影響で病院からの地域移行支援の依頼が少ないという現状があった。

また、深谷市地域移行・地域定着定例会に参加して、他の関係機関と連携を図る取り組みや自立生活援助・西熊谷病院の地域移行事業・居住支援協議会等について学んだ。

4. 相談支援専門員従事者研修

相談支援専門員従事者初任者研修の申込を1名行ったが、2年連続で受講不可になった。深谷市内の相談支援事業所においても、受講不可が目立つと聞いた。相談支援専門員従事者研修は加算等にも影響するため、早期に受講できることを望む。しかし、県主催研修であるため、どう手を打てばよいのかわからないという現状がある。

⑩ 深谷市障害者基幹相談支援センターうらら

1. 総括

令和2年度の相談実人数は233人（前年度211人）と5年連続で相談人数が増加した。また、新型コロナウイルスの影響により6月に安否確認等支援事業として56名の在宅障害者へ電話確認、訪問等を行ったこと、新型コロナ対策への情報共有のアンケート調査、市内相談支援事業所との情報共有ツールとしてMCSの活用、新型コロナ罹患者に対してグループホームの受入拒否の対応など前年度までにはなかった業務を行った。

12月にはプロポーザルに参加し令和3年度から5年間の再委託が決定した。

2. 相談

令和2年度の相談実人数は233人（前年度211人）。障害別の相談者数の傾向に変わりはなく、精神保健福祉にあてはまる相談者が69%となっている。支援方法別相談延べ件数の関係機関が4198件（前年度2972件）と大幅に増加。困難ケースで計画相談への協力を入れ、連携する機会が増えた結果となる。新規ケースの相談経路では本人・家族からの相談が83人（前年度65人）と昨年度同様に多く、家族との関係性で悩みを抱えて相談につながったケースが多くあった。また、触法ケース・医療的ケア児のケース・不登校など専門性を求められる相談があり、知識の向上の必要性を感じた。

3. 会議・研修

大里地域自立支援協議会全体での会議は全て中止となったが、深谷市内の連絡会・各部会はZOOMを使用するなど感染症対策に留意しながら、継続させることができた。

研修開催は深谷市実務者連絡会を障害福祉課と協議の上、中止としたが、サビ管フォローアップ研修・放デイ事業所向け研修は動画配信で行った。グループホーム連絡会では埼玉県内でクラスターの発生した2法人の方を講師としてお招きして、体験談を話していただく研修が出来たことはよかったと考えている。

4. 虐待防止

少人数開催、ZOOM使用などの対応を行い37回212名の参加を頂き、虐待防止研修を開催した。また利用者向けの虐待防止研修を1回開催した。利用者向け虐待防止研修は初めての試みだった。

しかし、12月に深谷市内のグループホームで虐待が発生して、指定取り消しを受けるという出来事があったことは、深谷市虐待防止センターとして重く受け止めている。市内のグループホームが急増する中、虐待防止の取り組みについて支援をしていく必要があると考え、試行として2つのグループホームに訪問して、虐待の取り組み状況を聞いた。グループホームの実情を知る上で、効果のある取り組みと考えているため、次年度以降も継続していく。

2020年度 社会福祉法人 埼玉のぞみの園

事業報告 資料編 目次

法人事務局

法人総務部

○共通・・・・・・・・・・・・・・・・・・・・・・・・・・1 ページ

通所施設統括事業部

○第2春日園・・・・・・・・・・・・・・・・・・・・・・・・・・4 ページ

○深谷たんぼぼ・・・・・・・・・・・・・・・・・・・・・・・・・・13 ページ

○妻沼つくし作業所・・・・・・・・・・・・・・・・・・・・・・・・・・20 ページ

生活施設統括事業部

○春日園・・・・・・・・・・・・・・・・・・・・・・・・・・27 ページ

○春陽の里・・・・・・・・・・・・・・・・・・・・・・・・・・35 ページ

○のぞみの園ホーム・・・・・・・・・・・・・・・・・・・・・・・・・・43 ページ

地域支援統括事業部

○生活支援サービスのぞみ・・・・・・・・・・・・・・・・・・47 ページ

○相談支援センターのぞみ・・・・・・・・・・・・・・・・・・51 ページ

○深谷市障害者基幹相談支援センターうらら・・・・・・・・52 ページ

2020年度事業報告（資料編）

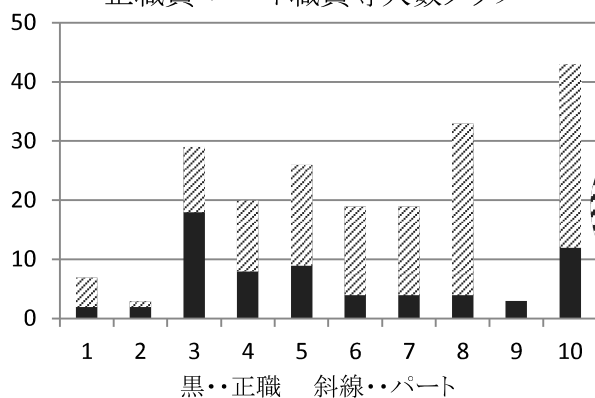
法人職員及び利用者 共通

1. 法人職員数 ※3月末所属者のみ

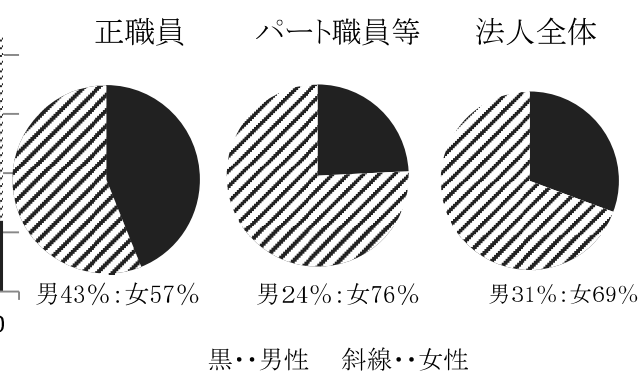
単位:名

施設名	正職員			パート職員等			合計		総合計
	男性	女性	合計	男性	女性	合計	男性	女性	
1 総務部	1	1	2	1	4	5	2	5	7
2 相談のぞみ	0	2	2	0	1	1	0	3	3
3 春日園	5	13	18	3	8	11	8	21	29
4 第2春日園	4	4	8	4	8	12	8	12	20
5 深谷たんぼぼ	4	5	9	5	12	17	9	17	26
6 つくし作業所	1	3	4	5	10	15	6	13	19
7 生活支援のぞみ	3	1	4	1	14	15	4	15	19
8 ホーム	2	2	4	7	22	29	9	24	33
9 基幹相談うらら	2	1	3	0	0	0	2	1	3
10 春陽の里	7	5	12	7	24	31	14	29	43
合計	29	37	66	33	103	136	62	140	202

正職員・パート職員等人数グラフ



男女比率グラフ



2. 社会保険等加入 (3月末)

単位:名

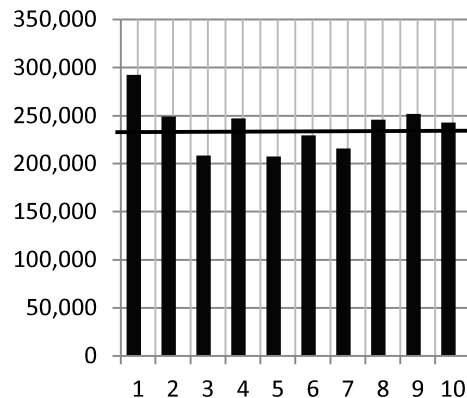
種類	正職員		パート職員		合計		総合計
	男性	女性	男性	女性	男性	女性	
社会保険	29	37	6	17	35	54	89
雇用保険	29	37	9	50	38	87	125

3. 正職員 本俸・支給総額

単位:円

施設名	平均本俸	平均総支給額
1 総務部	292,275	361,537
2 相談のぞみ	249,400	289,032
3 春日園	208,377	260,388
4 第2春日園	247,100	305,498
5 深谷たんぼぼ	207,512	260,544
6 つくし作業所	229,275	296,657
7 生活支援のぞみ	215,625	283,443
8 ホーム	245,912	308,439
9 基幹相談うらら	251,966	320,592
10 春陽の里	243,010	300,368
法人全体	239,045	298,650

本俸グラフ



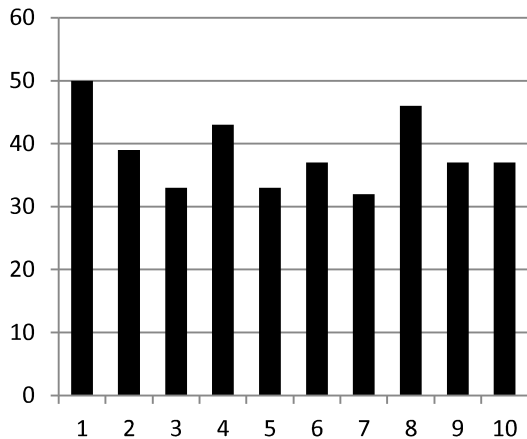
※3月末所属者のみ

2020年度事業報告(資料編)
法人職員及び利用者 共通

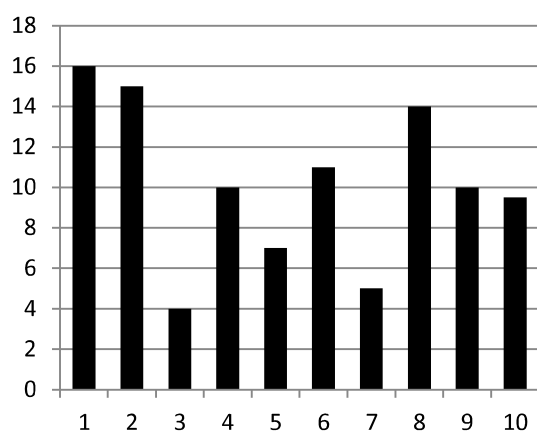
4. 平均年齢及び勤続年数

施設名	平均年齢		平均勤続年数	
	正職員	パート職員等	正職員	パート職員等
1 総務部	50歳	53歳	16年4ヵ月	13年2ヵ月
2 相談のぞみ	39歳		15年5ヵ月	17年5ヵ月
3 春日園	33歳	46歳	4年5ヵ月	4年11ヵ月
4 第2春日園	43歳	62歳	10年0ヵ月	7年2ヵ月
5 深谷たんぼぼ	33歳	60歳	7年4ヵ月	7年6ヵ月
6 つくし作業所	37歳	54歳	11年2ヵ月	5年7ヵ月
7 生活支援のぞみ	32歳	48歳	5年7ヵ月	7年11ヵ月
8 ホーム	46歳	62歳	14年2ヵ月	4年11ヵ月
9 基幹相談うらら	37歳		10年9ヵ月	
10 春陽の里	37歳	52歳	9年8ヵ月	2年10ヵ月
法人全体	37歳	56歳	8年6ヵ月	5年11ヵ月

正職員平均年齢グラフ



正職員勤続年数グラフ



5. 資格取得 ※正規職員66名を対象に、3月末までに国へ登録した人数。

資格名	述べ取得数	法人内保有率	備考
社会福祉士	18名	27%	全職員では21名
介護福祉士	33名	50%	全職員では40名
精神保健福祉	7名	11%	2020年度登録者2名

6. 定着率

単位:名

正職員	前年度末													合計	定着率	
	4	5	6	7	8	9	10	11	12	1	2	3				
	月初在籍者数	67	66	68	68	67	66	66	68	67	67	66	66			66
	採用者	0	3	0	0	0	0	2	0	0	0	0	0			5
	退職者	0	1	0	1	1	0	0	1	0	1	0	0			5
月末在籍者数	67	68	68	67	66	66	68	67	67	66	66	66				

※4月嘱託職員1増

単位:名

パート職員等	前年度末													合計	定着率	
	4	5	6	7	8	9	10	11	12	1	2	3				
	月初在籍者数	132	133	132	132	132	133	130	127	127	128	129	129			131
	採用者	3	4	2	0	1	0	2	1	1	1	2	4			19
	退職者	2	5	2	0	0	3	5	1	0	0	2	2			20
月末在籍者数	133	132	132	132	133	130	127	127	128	129	129	131	132			

2020年度事業報告(資料編)
法人職員及び利用者 共通

1. 利用者利用率前年度比

事業所名	春日園		春陽の里		第2春日園		深谷たんぼぼ		妻沼つくし		ホーム
サービス	生	入	生	入	B	生	生	B	生	B	生活援助
2019年度	104	97	66	83	90	68	88	83	100	92	90
2020年度	96	97	75	98	85	64	67	92	101	93	85
前年度比	92%	99%	113%	118%	95%	94%	76%	111%	101%	101%	95%

2. 平均工賃

①就労継続B型

施設名	作業日数	利用者数	収入	必要経費	工賃支払額	平均工賃
第2春日園	260	443	69,473,653	40,692,005	15,687,557	35,412
深谷たんぼぼ	251	326	22,411,685	7,385,051	9,783,646	30,011
妻沼つくし	269	238	9,328,687	4,252,582	3,356,953	17,668

②生活介護

施設名	平均工賃	施設名	平均工賃
第2春日園	14,861	春日園	3,735
深谷たんぼぼ	12,001	春陽の里	3,104
妻沼つくし	6,191		

3. 平均年齢

①就労継続B

事業所名	サービス内容	男性	女性	全体
第2春日園	就労継続B	45歳	31歳	41歳
深谷たんぼぼ	就労継続B	44歳	42歳	43歳
妻沼つくし作業所	就労継続B	44歳	41歳	42歳

②生活介護

事業所名	サービス内容	男性	女性	全体
春日園	生活介護	65歳	61歳	63歳
春陽の里	生活介護	42歳	41歳	42歳
第2春日園	生活介護	60歳	57歳	59歳
深谷たんぼぼ	生活介護	35歳	34歳	34歳
妻沼つくし作業所	生活介護	37歳	39歳	38歳

③他サービス

事業所名	サービス内容	男性	女性	全体
春日園	入所支援	67歳	61歳	64歳
春陽の里	入所支援	45歳	41歳	43歳
のぞみの園ホーム	共同生活	53歳	44歳	50歳

4. 障害支援区分

単位:名

就労B	事業所名	サービス内容	区分6	区分5	区分4	区分3	区分2	区分1	未判定	合計
		第2春日園	就労継続B	0	3	8	10	5	0	10
	深谷たんぼぼ	就労継続B	0	3	6	9	5	0	0	23
	妻沼つくし作業所	就労継続B	0	2	6	3	1	0	0	12
生活介護	事業所名	サービス内容	区分6	区分5	区分4	区分3	区分2	区分1	未判定	合計
	春日園	生活介護	15	21	5	0	0	0	0	41
	春陽の里	生活介護	16	14	3	1	0	0	0	34
	第2春日園	生活介護	0	3	6	2	0	0	1	12
	深谷たんぼぼ	生活介護	13	8	3	2	0	0	0	26
	妻沼つくし作業所	生活介護	3	7	5	2	0	0	0	17
他サービス	事業所名	サービス内容	区分6	区分5	区分4	区分3	区分2	区分1	未判定	合計
	春日園	入所支援	14	20	6	0	0	0	0	40
	春陽の里	入所支援	14	12	2	1	0	0	0	29
	のぞみの園ホーム	共同生活	1	5	16	10	4	0	0	36
合計			76	98	66	40	15	0	11	306

2020年事業報告(資料編)
第2春日園 運営管理

1. 外部研修

月日	研修内容	場所他	参加者
11月27日	初任者研修	すこやかプラザ	柳澤
12月1日、9日	中堅職員研修	川本公民館	福田・藤野

2. 法人内研修

月日	研修内容	場所他	参加者
7月14日	救急救命講習	春日園会議室	田畑・田尻
1月30日	虐待防止研修(zoom)	第2春日園生活介護訓練・作業室	小口・福田・藤野・深田・鳥羽・田尻・柳澤・笹井・高橋

3. 諸会議実施状況

実施日	内 容	参加者
4月9日	はる工房検討会議(BCP、ケース記録について)	小口、藤野
5月2日	授産会議(新型コロナウイルス対応、BCP他) 支援計画会議(新規入所利用者5名について)	小口、福田、藤野、深田、鳥羽、田畑、田尻、柳澤、笹井
5月16日	授産会議(行事の検討他)、支援検討会議(軽作業班)、	小口、福田、藤野、深田、鳥羽、柳澤、笹井、田畑
5月16日	はる工房検討会議(新型コロナウイルス対応、工程単価等)	小口、藤野、鳥羽、田畑、笹井
6月19日	授産会議(就労B→生活介護への切替等) 支援検討会議(新規入所者5名の3か月経過後のモニタリング)	小口、福田、藤野、深田、鳥羽、田畑、柳澤、新、笹井
6月24日	はる工房検討会議(土曜日のはる工房営業について他)	小口、藤野、鳥羽、田畑、笹井
7月16日	はる工房検討会議(時給見直し、お盆出勤の件他)	小口、藤野、田畑、笹井
7月23日	授産会議(監査対応、工程単価の見直し他) 支援検討会議(木工班)	小口、福田、藤野、深田、鳥羽、田畑、柳澤、田尻、笹井
8月8日	はる工房検討会議(勤務ローテーション、運営状況他)	小口、藤野、田畑、笹井
8月10日	授産会議(時給見直し月、送迎時間変更他) 担当者会議(木工班、食品班利用者)	小口、藤野、深田、鳥羽、田畑、柳澤、笹井
9月14日	はる工房検討会議(販売について他)	小口、藤野、田尻、笹井
9月19日	授産会議(半日日課について他)	小口、福田、藤野、鳥羽、田尻、柳澤、笹井
10月21日	はる工房検討会議(報連相について他)	小口、藤野、田尻
11月18日	はる工房検討会議(大宮コンコース販売他)	小口、藤野、高橋、町田
11月21日	授産会議(新年顔合わせ、納会、新年会他) 担当者会議(軽作業班他)	小口、福田、鳥羽、柳澤、田尻
12月19日	授産会議(時給見直し月他) 支援検討会議(食品班)	小口、福田、藤野、鳥羽、田尻、柳澤、笹井
1月8日	はる工房検討会議(パン注文販売について他)	小口、藤野、高橋
1月16日	授産会議(虐待防止研修他) 支援検討会議(昼食を食べない利用者、ホーム)	小口、福田、藤野、深田、鳥羽、柳澤、笹井、田尻、高橋
2月11日	はる工房検討会議(弁当ホーム配達について他)	小口、藤野、高橋
2月23日	授産会議(新年度事業計画策定について他) 担当者会議(軽作業班、食品班)	小口、福田、藤野、深田、鳥羽、柳澤、笹井、高橋
3月11日	はる工房検討会議(新年度準備他)	小口、藤野、高橋

2020年事業報告(資料編)
第2春日園 運営管理

3月19日	授産会議(事業報告について他) 担当者会議(木工班他)、	小口、福田、藤野、深田、鳥羽、笹井、田尻、柳澤、高橋
-------	---------------------------------	----------------------------

4. 事例研究・研修報告会

実施日	内 容	発表者
なし		

5. 見学等受入状況

月日	見学者	人数	備 考
7月20日	I・S様	1	ルピナス神川ホーム
8月17日	N・T様	1	熊谷特支在学中
9月17日	深谷はばたき中学部生徒・教員	31	深谷はばたき特支
9月29日	S・M様	1	熊谷特支在学中
10月5日	Y・K様	1	相談支援のぞみ紹介
11月30日	Y・K様	1	熊谷市障害支援センター
12月18日	S・M様	1	熊谷特支在学中
2月18日	Y・S様	1	相談支援いっきゅう紹介
2月25日	E・A様	1	深谷はばたき特支
3月3日	N・K様	1	熊谷就労支援センター

6. 職員実習受入

期間	学校・所属等	人数	備 考
新型コロナウイルス感染防止のため中止			

7. ヒヤリハット・提案・事故等

①ヒヤリハット

内容	送迎	居室	廊下	食堂	トイレ	浴室	作業棟	屋外	その他	件数
転倒・転落	1						8	2		11
移乗失敗・衝突	4									4
服薬										0
配薬ミス										0
食事(誤嚥等)										0
給食(形状等)				1					1	2
補装具等不備										0
設備等不備				1						1
作業							5	1		6
事務									2	2
個人情報取扱										0
その他							1		1	2
合計	5	0	0	2	0	0	14	3	4	28

②事故報告

2020年事業報告(資料編)
第2春日園 運営管理

月日	区分	対象	状況等	対処等
4月30日	事故	作業	フォークリフトで材料を崩す	安全運転の周知徹底
5月12日	事故	その他	弁当に異物混入	食品衛生の確認
6月1日	事故	設備不備	保温器より発火	点検確認の徹底
7月6日	ヒヤリハット	送迎	Y・H様乗せ忘れ	人員確認の徹底
7月8日	ヒヤリハット	転倒	S・K様立ち上がろうとした際に転倒	見守りと安全確認の徹底
7月8日	ヒヤリハット	転倒	F・T様作業棟にて転倒	見守りと安全確認の徹底
7月8日	ヒヤリハット	転倒	Y・H様送迎車乗車中に転倒	見守りと安全確認の徹底
8月1日	ヒヤリハット	送迎	K・H様乗せ忘れ	安全確認の徹底
9月1日	ヒヤリハット	転倒	N・S様作業棟にて転倒	見守りと安全確認の徹底
1月9日	ヒヤリハット	送迎	K・H様乗せ忘れ	人員確認の徹底
1月13日	ヒヤリハット	その他	釣りを渡さなかった	金銭授受の確認と徹底
2月2日	ヒヤリハット	その他	昼食のご飯の分量間違い	確認の徹底
5月14日	ヒヤリハット	その他	Y・M様PCR検査を受けたことを事後報告	連絡確認の徹底
9月1日	事故	作業	I・U様材料を落とし右足第三指にひび	見守りと安全確認の徹底
6月1日	ヒヤリハット	作業	弁当に異物混入	食品衛生の確認
9月9日	ヒヤリハット	作業	J・S様仕込み量間違い	見守りと確認の徹底
3月17日	ヒヤリハット	作業	出荷数間違い	確認の徹底
4月22日	ヒヤリハット	事務	現金売上紛失	確認の徹底
5月18日	事故	その他	K・H様物干しざおに目をぶつける	見守りと安全確認の徹底
8月3日	事故	作業	F・E様作業中釘を踏む	見守りと安全確認の徹底
9月8日	事故	その他	K・S様利用者との口論になり転倒	見守りと安全確認の徹底
9月10日	事故	作業	M・N様作業中に左手第一指を切傷	安全確認の徹底
10月16日	事故	送迎	Fコース送迎車接触事故	安全運転の周知徹底
10月16日	ヒヤリハット	作業	袋詰めビス不具合	確認の徹底
1月8日	事故	作業	M・S様作業中に額に怪我と前歯の欠	見守りと安全確認の徹底
1月27日	ヒヤリハット	作業	請求書単価間違い	確認の徹底

8. 給食

給食提供なし

9. 防災訓練実施状況

実施日	訓練名	想定	備考	消防立会
9月1日	総合訓練	昼間	地震を原因とする火災を想定(第2・はる工房)	無し
3月10日	総合訓練	々	地震を原因とする火災を想定(第2・はる工房)	無し

2020年度事業報告(資料編)
第2春日園 処遇

1. 年間行事

月日	行事名	場所	備考
7月13日	過去最高売り上げ祝賀会・スイーツビュッフェ	第2春日園食堂	
8月8日	かき氷イベント	第2春日園食堂	
8月21日	かき氷イベント	第2春日園食堂	
9月16日	かき氷イベント	第2春日園食堂	
9月25日	感謝の会	第2春日園食堂	
10月23日	芋煮会	第2春日園食堂	
10月31日	群馬日帰り旅行	伊香保グリーン牧場他	
11月6日	栃木日帰り旅行	日光さる軍団他	
11月13日	茨城日帰り旅行	大洗水族館他	
12月2日	芋煮会	第2春日園食堂	
1月4日	新年顔合わせ	第2春日園食堂	
1月9日	新年会(食事のみ)	第2春日園食堂	
2月2日	豆まき	第2春日園各作業棟	
3月30日	お花見(木工班、食品班)	農林公園	
3月31日	お花見(軽作業班)	農林公園	

2. 支援検討会議実施状況

月日	議題	担当
4月1日	E・F様 支援計画について	福田
〃	O・Y様 支援計画について	深田
〃	K・K様 支援計画について	深田
〃	M・Y様 支援計画について	鳥羽
〃	Y・M様 支援計画について	山中
5月16日	T・F様 前立腺炎がんに伴う対応・支援について	田畑
〃	S・S様 ネフローゼ症候群に伴う対応・支援について	田畑
6月19日	E・F様 3か月後のモニタリング	福田
〃	O・Y様 3か月後のモニタリング	深田
〃	K・K様 3か月後のモニタリング	深田
〃	M・Y様 3か月後のモニタリング	鳥羽
〃	Y・M様 3か月後のモニタリング	山中
7月23日	T・F様 前立腺炎がんに伴う対応・支援について	小口
〃	T・T様 お休みが続き、歩くことにも不安があ	小口
〃	U・I様 前立腺炎で入院。その後の第2春日園での支援・ヘルパーを入れる等の対応について	小口
〃	半日日課の試行1か月終えて、利用した方々の感想と今後の対応について	小口
8月10日	H・Y様、K・K様 不適切行為について注意を行うが改善されず、今後の対応について	鳥羽・深田
12月19日	M・Y様 食品に出勤できずにいることについて	藤野
〃	A・H様 食品班を辞めたいとの発言についての状況と対応	小口
〃	S・H様 退院後の作業について	小口

2020年度事業報告(資料編)
第2春日園 処遇

3. 健康診断・健康相談等

①健康診断・医療相談

内容	医療機関	回数	詳細	備考
健康診断	埼玉県健康作り事業団	1	一般健康医診断(第2春日園バージョン)	7月
	くろや整形外科	1	病状の安定/予防的支援法方及び個人相談	10月
健康相談	くろや整形外科	12	日常生活内の病状報告及び体調不良者の診察、医療相談	毎月
	川本メディカル	12	日常生活内の病状報告及び体調不良者の診察、医療相談	毎月
生活介護モニタリング健診	くろや整形外科	2	医師、リハビリに関するを含む健診所見、指示受け(多職種含むモニタリング)	9月 3月
生活介護健診 リハ指示書受け	くろや整形外科	1	留意事項及びリハ指示事項	4月

②その他

内容	回数	詳細	備考
身体測定	12	身長・体重・血圧・脈の測定。前回との比較による健康管理の診断	毎月
インフルエンザ予防接種	1	インフルエンザ感染/園内及び関係者への蔓延予防	11月
検便	12	糞便検査による糞感染の防止、病気の早期発見	食品班
リハ定期モニタリング(生活介護)	2	多職種によるモニタリング(コロナ禍においてリモート使用も含め)	6月 12月
生活介護リハビリ計画	1	医師指示書内容をもとに/本人希望を考慮したメニュー内容・計画作成	4月

③入院状況

期間	日数	病名	医療機関名
令和2年2月17日～5月7日	80日	肺炎	深谷赤十字病院
令和2年7月20日～30日	20日	前立腺炎/膀胱炎	東松山市民病院
令和2年5月12日～7月1日	50日	ネフローゼ症候群	埼玉医科大学病院
令和2年12月8日～1月6日	29日	肺炎	熊谷総合病院
令和3年3月11日～3月22日	10日	蜂窩織炎	籠原病院

4. ボランティア受入状況

ボランティア内容	実施月	延人数

5. サークル活動状況 (土曜日開所日13:00～14:30実施)

サークル名	活動状況	年間実施回数	1回平均参加人数
映画	映画鑑賞	0	0
カラオケ	カラオケ	0	0
スポーツ	風船バレー、卓球、サッカー、キャッチボール	0	0
将棋、オセロ	将棋、オセロ、パソコン	0	0
華道	華道	0	0
書道	書道	0	0

6. 実習者受入状況

期間	学校・所属等	人数	備考
7月8日～7月21日	東松山特別支援学校高等部3年生(男)	1	木工・農耕・食品
8月3日～8月7日	相談より I・S様	1	軽作業
10月5日～10月9日	東松山特別支援学校高等部2年生(男)	1	木工・軽作業
10月12日～10月16日	熊谷特別支援学校高等部2年生(男)	1	木工・軽作業
10月12日～10月16日	深谷はばたき特別支援学校高等部1年生(女)	1	木工・軽作業
10月12日～10月16日	東松山特別支援学校高等部2年生(男)	1	木工・軽作業
10月12日～10月23日	深谷はばたき特別支援学校高等部2年生(男)	1	木工・農産・軽作業

2020年度事業報告(資料編)
第2春日園 処遇

10月26日～10月30日	深谷はばたき特別支援学校高等部2年生(男・女)	2	木工・農耕・軽作業
11月5日～11月18日	東松山特別支援学校高等部3年生(男)	1	木工・農産・食品

7. 作業状況

①平均工賃(就労継続B)

月	作業日数	利用者数	収入	必要経費	工賃支払額	平均工賃	2019年度実績
4月	21	41	6,751,130	3,246,272	859,085	20,454	21,610
5月	22	39	6,348,294	3,198,836	894,778	21,304	22,542
6月	21	41	6,142,992	3,713,490	803,092	19,588	20,200
7月	22	39	4,228,647	2,932,433	943,955	23,599	21,495
8月	22	37	5,362,793	2,497,383	923,333	24,955	18,705
9月	22	36	5,446,115	3,707,308	990,901	27,525	17,581
10月	23	35	6,470,497	3,550,638	1,028,450	29,384	27,674
11月	21	35	6,311,974	3,537,356	928,238	26,521	24,246
12月	22	35	5,398,881	3,999,375	903,733	25,821	24,795
1月	22	34	5,668,563	3,448,601	854,844	24,424	23,016
2月	20	35	5,171,647	3,933,860	799,480	22,816	25,230
3月	22	36	6,172,120	2,926,453	948,628	26,351	26,754
特別賞与							
夏期賞与		41			2,256,272	50,579	34,955
冬期賞与		35			1,669,852	47,710	49,882
期末賞与		35			882,916	25,226	8,275
合計	260	443	69,473,653	40,692,005	15,687,557	35,412.09	30,940.62

●平均工賃(生活介護)

月	作業日数	利用者数	収入	必要経費	工賃支払額	平均工賃
4月	21	11			113,211	10,292
5月	22	11			94,483	8,589
6月	21	12			120,822	10,069
7月	22	13			135,859	10,451
8月	22	15			144,773	9,652
9月	22	16			166,112	10,382
10月	23	16			176,500	11,031
11月	21	15			159,701	10,647
12月	22	15			172,259	10,133
1月	22	14			137,988	9,856
2月	20	14			140,335	10,024
3月	22	13			127,194	9,784
夏期賞与		12			337,661	28,138
冬期賞与		15			274,013	18,268
期末賞与		13			151,233	11,633
合計	260	165	-	-	2,452,144	14,861

②班別作業収入

科目	収入	2019年度実績	科目	収入	2019年度実績
ウエス科	15,045,233	14,888,486	弁当科	10,135,320	9,794,041
リネス科		1,699,697	食品加工科		80,715
カナイ科	9,209,632	12,078,059	農産班トマト科	4,301,814	3,454,446
ピッキング科			農産班加工科		
パレット科	10,766,207	17,232,399			
フィンガー科	12,142,258	11,103,690			
製パン科	7,879,086	7,658,031	合計	69,479,550	78,083,823

2020年度事業報告(資料編)
第2春日園 処遇

8. 販売実績状況

実施日	販売先	販売場所	売上金額	備考
7月2、3日	うらわセルフバザール	浦和駅コンコース	42,580	
10月7～20日	パンDEマルシェ	八木橋地下食品催事場	113,351	
12月15～17日	セルフバザール	大宮コンコース西口広場	104,365	
合計			260,296	

9. 送迎状況

送迎地域・コース	所要時間/1日	走行距離/1日	送迎人数	使用車両	備考
Gコース(のぞみの園ホーム)	60分	22km	19名	マイクロ 24人乗り	籠原駅経由
Nコース(旧川本町・武川駅方面)	90分	30km	10名	マイクロ 20人乗り	武川駅経由
Wコース(東松山市・小川町方面)	110分	58km	3名	ハイエース9人乗り	森林公園経由
Kコース(熊谷駅方面)	80分	46km	2名	ビッツ4人乗り	熊谷駅
Fコース(深谷市内・深谷駅方面)	120分	40km	6名	ハイエース9人乗り	深谷市駅経由

10. 利用者現況表

①年齢・性別(就労継続B)

単位:名

年齢	男性	女性	合計
60歳以上	5	1	6
50歳以上	8	0	8
40歳以上	4	2	6
30歳以上	0	3	3
20歳以上	4	4	8
20歳未満	4	1	5
合計	25	11	36

②平均年齢(就労継続B)

単位:歳

年齢	男性	女性	全体
平均年齢	45	31	41
最年長	74	46	
最年少	19	19	

年齢・性別(生活介護)

年齢	男性	女性	合計
60歳以上	3	1	4
50歳以上	4	3	7
40歳以上	1	0	1
30歳以上	0	0	0
20歳以上	0	0	0
20歳未満	0	0	0
合計	8	4	12

平均年齢(生活介護)

単位:歳

年齢	男性	女性	全体
平均年齢	60	57	59
最年長	75	64	
最年少	46	51	

③障害程度区分(就労継続B)

単位:名

区分	男性	女性	合計
区分6	0	0	0
区分5	2	1	3
区分4	6	2	8
区分3	5	5	10
区分2	5	0	5
区分1	0	0	0
区分なし	7	3	10
合計	25	11	36

※2021年3月付とする

障害程度区分(生活介護)

単位:名

区分	男性	女性	合計
区分6	0	0	0
区分5	2	1	3
区分4	4	2	6
区分3	2	0	2

2020年度事業報告(資料編)
第2春日園 処遇

区分2	0	0	0
区分1	0	0	0
区分なし		1	1
合計	8	4	12

④身障手帳・療育手帳等の状況(就労継続B)

身障手帳

単位:名

等級	男性	女性	合計
1級	2	0	2
2級	8	1	9
3級	0	0	0
4級	1	0	1
5級	1	0	1
6級	1	0	1
合計	13	1	14

療育手帳

単位:名

等級	男性	女性	合計
○A	1	0	1
A	7	6	13
B	6	3	9
C	0	1	1
合計	14	10	24

身障手帳・療育手帳等の状況(生活介護)

身障手帳

単位:名

等級	男性	女性	合計
1級	3	2	5
2級	5	1	6
3級	0	0	0
4級	0	1	1
5級	0	0	0
6級	0	0	0
合計	8	4	12

療育手帳

単位:名

等級	男性	女性	合計
○A	0	0	0
A	1	0	1
B	0	1	1
C	0	0	0
合計	1	1	2

⑤入退所状況

単位:名

	月	4	5	6	7	8	9	10	11	12	1	2	3	合計
就労継続B	入所	5	0	0	0	0	0	0	0	0	0	0	1	6
	退所	0	1	1	3	1	1	0	0	0	0	0	0	7
生活介護	入所	0	0	1	1	2	1	0	0	0	0	0	0	5
	退所	0	0	0	0	0	0	1	0	1	0	0	1	3

新規入所 就労B 5名、生活介護 0名 退所 就労B 2名、生活介護 3名 その他はサービス切り替えによる入退所

⑥利用率

(就労継続支援B型 定員35名)

単位:名

月	4	5	6	7	8	9	10		
定員	35	35	35	35	35	35	35		
在籍人員	42	42	41	40	37	36	35		
開所 日数	21	22	22	23	21	22	22	23	23
必要開所日数	21	22	22	23	22	23	22	22	23
利用延人数	722	787	752	742	704	712	718		
利用率(%)	93.8	97.8	97.7	92.2	87.5	92.5	89.2		
月	11	12	1	2	3	合計・平均		2019年度実績	
定員	35	35	35	35	35	35		35	
在籍人員	35	35	35	35	36	449		455	
開所 日数	21	22	22	23	22	23	20	20	22
必要開所日数	21	22	22	23	20	20	22	23	260
利用延人数	659	652	660	625	707	8,440		8,069	
利用率(%)	85.6	81.0	82.0	89.3	87.8	89.7		85.4	

※小数点第2位以下切り捨て

2020年度事業報告(資料編)
第2春日園 処遇

(生活介護 定員15名)

単位:名

月	4	5	6	7	8	9	10		
定員	15	15	15	15	15	15	15		
在籍人員	11	11	12	13	15	16	16		
開所 日数 必要開所日数	21 22	22 23	21 22	22 23	22 23	22 22	23 23		
利用延人数	208	183	198	240	258	290	287		
利用率(%)	63.0	53.0	60.0	69.6	74.8	87.9	83.2		
月	11	12	1	2	3	合計・平均		2019年度実績	
定員	15	15	15	15	15	15		15	
在籍人員	15	15	14	14	13	165		135	
開所 日数 必要開所日数	21 22	22 23	22 23	20 20	22 23	260	269	258	270
利用延人数	255	236	233	220	202	2,810		2,578	
利用率(%)	77.3	68.4	67.5	73.3	58.6	69.7		63.7	

※小数点第2位以下切り捨て

2020年度事業報告(資料編)
深谷たんぽぽ 運営管理

1. 外部研修

月日	研修内容	場所	参加者
8月27日	強度行動障害研修	嵐山郷	長崎
8月27日	安全運転管理者研修	深谷市民文化会館	野口
9月3日	強度行動障害研修	嵐山郷	長崎

2. 法人内研修

月日	研修内容	講師	参加者
4月7日	法人新人研修	理事長	鈴木
5月8日	法人新人研修	各担当職員	鈴木
5月21日	法人新人研修	各担当職員	鈴木
8月11日	ハラスメント窓口研修	正木社労士	大野
12月1日	中堅職員研修	増田直哉(エイデル)	榎澤・長崎
2月12日	虐待防止研修	うらら・斎藤職員	全職員

3. 会議実施状況

実施日	内 容	参加者
開所日の全てにおいて	当日の打ち合わせ・申し送り	在所職員
隔週	職員会議(ケース会議)	6時間以上勤務職員
4月1～13日	支援計画策定会議	在所職員
6月4日・11月24日・11月28日・3月4日・3月10日	入所判定会議	在所職員
原則第4木曜日	サービス検討会議(就労継続B型)	6時間以上勤務の就労B型職員
原則第2木曜日	サービス検討会議(生活介護)	6時間以上勤務の生活介護職員

4. 研修報告会

実施日	内 容	発表者

5. 施設見学等の受入状況

月日	見学者	人数	備 考
9月17日	深谷はばたき特別支援学校	35	
11月20日	深谷・まち生活サポートの会	6	
合計		41	

6. 学生・教員の実習受入状況

期間	学校・所属等	人数	備 考
8月3日～28日(内、5日間)	立正大学	1	介護体験
10月21日～2月27日(内、30日間)	東京福祉大学	2	ソーシャルワーク実習
3月1日～4月1日(内、24日間)	東京福祉大学	1	ソーシャルワーク実習
合計		4	

7. ヒヤリハット・事故報告状況

①ヒヤリハット

内容	送迎	居室	廊下	食堂	トイレ	浴室	作業棟	屋外	その他	件数
転倒・転落	1						1			2
移乗失敗・衝突					1					1
服薬										0
配薬ミス										0
食事(誤嚥等)										0

2020年度事業報告(資料編)
深谷たんぽぽ 運営管理

給食(形状等)									1	1
補装具等不備										0
設備等不備			1						1	2
作業							2			2
事務	2								1	3
個人情報取扱	1									1
その他	4								4	8
合計	8	0	0	1	1	0	3	0	7	20

②事故報告

月日	区分	対象	状況等	対処等
7月13日	事故	転倒	利用者1名、他利用者との接触により転倒	見守りと安全確認の徹底
10月15日	事故	転倒	利用者1名、送迎乗降時に転倒	見守りと安全確認の徹底
10月28日	事故	車両	送迎時、方向転換時にフェンス接触	安全確認の徹底
12月4日	事故	その他	家族からの感染により利用者2名が新型コロナウイルス感染にて入院	PCR検査、感染対策の徹底 2週間の事業所閉鎖
12月25日	事故	転倒	利用者1名、他利用者に押され転倒骨折入院	整理整頓、見守りの徹底
1月4日	事故	車両	送迎時、走行中にフェンス接触	試走、安全確認の徹底

8. 防災訓練等実施状況

実施日	訓練名	想定	備考	消防立会
12月16日	総合訓練	昼間	木工室より失火	無
3月30日	総合訓練	昼間	厨房より出火	無

2020年度事業報告(資料編)
深谷たんぽぽ 処遇

1. 年間行事

開催月日	行事名	場所	備考
4月4日	お花見会(ミニ行事)	深谷たんぽぽ	
5月25日	目標工賃達成パーティー	深谷たんぽぽ	
7月4日	七夕まつり(ミニ行事)	深谷たんぽぽ	
8月29日	納涼祭(ミニ行事)	深谷たんぽぽ	
9月19日	敬老の祝(ミニ行事)	深谷たんぽぽ	
10月3日	十五夜まつり(ミニ行事)	深谷たんぽぽ	
10月17日	深谷たんぽぽ秋まつり	深谷たんぽぽ	
11月2日	秋の日帰旅行	軽井沢方面	
11月21日	勤労感謝祭(ミニ行事)	深谷たんぽぽ	
12月12日	秋の日帰旅行	深谷たんぽぽ	
11月21日	勤労感謝祭(ミニ行事)	深谷たんぽぽ	
12月25日	クリスマス会(ミニ行事)	深谷たんぽぽ	
1月4日	新年お楽しみ会	深谷たんぽぽ	
1月9日	成人を祝う会	深谷たんぽぽ	
2月2日	節分祭	深谷たんぽぽ	
2月27日	ミニミニマラソン大会	深谷たんぽぽ	
3月5日	交通安全教室	深谷たんぽぽ	

2. 支援検討会議実施状況

月日	議題	課題	担当
4月10日	第 1 回	K藤M樹様の支援について	野口
5月8日	第 2 回	身体拘束会議	長崎
5月22日	第 3 回	S藤A様の送迎時添乗について	橋本
6月12日	第 4 回	S田A男様の支援について	堀口
7月10日	第 5 回	作業班共有、検討、確認について	大野
7月22日	第 6 回	M澤S子様の状況報告と現状について	持田
8月7日	第 7 回	K藤M樹様のトイレ支援について	野口
8月21日	第 8 回	K村E二様の不適切行為について	長崎
9月11日	第 9 回	W邊S様の今後の支援について、身体拘束会議	橋本
9月25日	第 10 回	K藤M樹様の支援確認について	八木
10月9日	第 11 回	秋まつりに実施について	大野
10月23日	第 12 回	日帰り旅行について	持田
11月6日	第 13 回	ダイヤ班利用者の支援状況確認について	野口
11月20日	第 14 回	勤労感謝祭について	安野
12月18日	第 15 回	S田A美様の二中支援について、身体拘束会議	八木
1月8日	第 16 回	K原H法様の対応について	大野
1月22日	第 17 回	H野M来様の作業移動試行について	安野
2月25日	第 18 回	生活介護利用者の食事時間見守りにについて	野口
3月12日	第 19 回	U野T美様の状況と今後について、身体拘束会議	持田

3. 健康診断・健康相談他

●健康診断・健康相談

内容	医療機関	回数	詳細	備考
生活習慣病健診	メディカルセンター	1	胸部X-P、心電図、尿検査、血圧測定、胸部聴打診	
健康相談	川本メディカルクリニック	1	健診結果を元に健康指導(全員)	
		11	本人希望者、家族依頼者等必要時相談	

●定期検査・測定

内容	回数	詳細	備考
バイタルチェック	12	血圧測定、体重測定、脈拍測定	

●入院状況

期間	日数	病名	医療機関名

2020年度事業報告(資料編)
深谷たんぽぽ 処遇

令和2年5月14日～6月6日	24日	大腿骨骨折	埼玉医大
令和2年4月1日～6月26日	87日	精神障害対応	楽仙堂病院
令和2年9月24日～10月6日	13日	腫瘍摘出	県立癌センター
令和2年11月27日～12月8日	12日	大腿骨骨頭壊死	県リハ
令和2年12月6日～12月20日	15日	新型コロナ感染	県リハ
令和2年12月9日～12月25日	17日	新型コロナ感染	北辰病院
令和2年12月31日～2月5日	37日	大腿骨骨折	深谷中央病院

4. ボランティア受入状況

ボランティア内容	期間	学校・所属等	人数
秋まつり支援	10月17日	立正大学	1
園芸作業支援	毎月数回	花仲間	1
合計			2

5. 日中活動状況

●入浴サービス状況

月	員数	回数	月	員数	回数
4	7	32	10	8	25
5	8	26	11	8	20
6	8	36	12	5	7
7	7	27	1	7	14
8	8	26	2	6	18
9	8	25	3	6	28
		計		69	287

●クラブ活動状況

クラブ名	活動状況	年間実施回数	1回平均参加率
カラオケ	カラオケ	16	5.6
運動	ボール蹴り、卓球	16	14.8
読書	読書	16	6.6

●日中レク活動状況

活動名	活動状況	年間実施回数	1回平均参加率
スポーツ	卓球、風船バレー、ボール運動	50	20.2
創作	塗り絵、テーブルゲーム、紙芝居、文化作品	65	20.1
音楽	DVDダンス、フォークダンス、音楽会	17	20.5
生活訓練	口腔ケア、歯磨き学習、料理	-	-
機能訓練	歩行訓練、立位訓練、ストレッチ、PT訓練	16	24.6

6. 新規利用者の実習・入所受入状況

期間	学校・所属等	人数	備考
6月1日～6月5日	深谷市内在住者	1	1名入所
7月27日～8月1日	ルピナス神川ホーム	1	
10月12日～10月23日	深谷はばたき特別支援学校	1	
10月19日～10月23日	深谷はばたき特別支援学校	1	
10月26日～10月30日	深谷はばたき特別支援学校	1	
10月26日～11月6日	深谷はばたき特別支援学校	1	
11月9日～11月13日	行田特別支援校	1	
11月9日～11月13日	熊谷特別支援校	1	1名入所
11月16日～11月20日	熊谷特別支援校	1	
11月30日～12月4日	第2春日園	1	1名入所
3月8日～3月10日	深谷市内在住者	1	1名入所

7. 作業状況

●平均工賃(就労継続B型)

月	作業日数	利用者数	収入	必要経費	工賃支払額	平均工賃	2019年度実績

2020年度事業報告(資料編)
深谷たんぽぽ 処遇

4月	22	28	1,837,907	568,735	410,167	14,648	14,530
5月	23	28	1,712,831	573,719	456,161	16,291	15,885
6月	22	28	1,783,565	756,475	525,174	18,756	16,918
7月	23	28	2,072,605	632,738	515,681	18,417	17,519
8月	22	28	1,759,674	501,438	424,911	15,175	13,692
9月	22	28	1,652,722	505,753	400,058	14,287	14,010
10月	21	27	2,053,191	612,033	424,822	15,734	15,841
11月	21	27	2,209,816	792,109	414,231	15,341	14,221
12月	11	26	2,160,244	727,507	308,727	11,874	16,665
1月	22	25	1,515,740	561,256	385,905	15,436	15,413
2月	19	26	1,759,313	571,519	340,899	13,111	12,338
3月	23	27	1,894,077	581,769	412,441	15,275	15,018
夏期賞与		28			1,293,477	46,195	44,040
冬期賞与		27			1,514,335	56,086	59,644
期末賞与		27			1,956,657	72,468	69,423
合計	251	326	22,411,685	7,385,051	9,783,646	30,011	30,007

●平均工賃(生活介護)

月	作業日数	利用者数	収入	必要経費	工賃支払額	平均工賃	2019年度実績
4月	22	28			120,132	5,005	5,180
5月	23	28			161,342	6,722	5,373
6月	22	28			175,182	7,007	5,393
7月	23	28			171,071	6,842	6,592
8月	22	28			169,775	6,791	5,047
9月	22	28			162,058	6,482	6,014
10月	21	27			164,693	6,587	6,206
11月	21	27			164,003	6,560	5,621
12月	11	26			133,729	5,572	6,284
1月	22	25			158,521	6,340	5,753
2月	19	26			154,568	6,720	5,621
3月	23	27			177,662	7,106	5,863
夏期賞与		28			435,746	18,156	16,346
冬期賞与		27			542,424	22,601	21,469
期末賞与		27			555,556	21,367	26,166
合計	251	326	-	-	3,446,462	12,001	11,072

●班別作業収支

科目	収入	2019年度実績	科目	収入	2019年度実績
箱折	159,398	950,429	センター	1,400,578	1,465,567
住宅金具	2,183,949	2,732,063	クリーン	8,081,495	7,886,295
木工	4,873,266	3,396,018	ピッキング	1,064,130	1,152,616
園芸	999,694	1,416,104	ウエス	-	-
リサイクル	72,602	152,020	その他	2,041,234	1,068,477
食品	1,535,339	2,530,738	合計	22,411,685	22,750,327

●販売実施状況

実施日	販売先	販売場所	売上金額
合計			0

●送迎状況

送迎地域・コース	所要時間/1日	走行距離/1日	送迎人数(重複あり)	使用車両	備考
1、深谷市中央部	120	42	14	ハイエース	
2、深谷市西武	120	46	10	ハイエース	
3、深谷市北部	120	36	6	キャラバン	
4、深谷市東部	150	54	8	ハイエースリフト	

2020年度事業報告(資料編)
深谷たんぽぽ 処遇

5、深谷市北西部	120	52	8	ハイエースリフト	
6、JA営農センター	160	56	2	スクラム	
7、深谷はばたき特支校	140	66	6	ステップワゴン	

8. 利用者現況表

①年齢・性別(生活介護)

単位:名

	男性	女性	合計
60歳以上	1	0	1
50歳以上	1	3	4
40歳以上	1	3	4
30歳以上	6	1	7
20歳以上	2	5	7
20歳未満	2	1	3
合計	13	13	26

平均年齢(生活介護)

単位:歳

年齢	男性	女性	全体
平均年齢	35	34	34
最年長	65	57	
最年少	18	18	

年齢・性別(就労B型)

単位:名

年齢	男性	女性	合計
60歳以上	2	1	3
50歳以上	4	6	10
40歳以上	2	3	5
30歳以上	3	2	5
20歳以上	3	3	6
20歳未満	0	0	0
合計	14	15	29

平均年齢(就労B型)

単位:歳

年齢	男性	女性	全体
平均年齢	44	42	43
最年長	66	60	
最年少	24	20	

②障害程度区分(生活介護)

単位:名

区分	男性	女性	合計
区分6	7	6	13
区分5	4	4	8
区分4	1	2	3
区分3	1	1	2
区分2	0	0	0
区分1	0	0	0
合計	13	13	26

障害程度区分(就労B)

単位:名

区分	男性	女性	合計
区分6	0	0	0
区分5	2	1	3
区分4	3	3	6
区分3	4	5	9
区分2	3	2	5
区分1	0	0	0
合計	12	11	23

③身障手帳・療育手帳等の状況(生活介護)

身障手帳

単位:名

等級	男性	女性	合計
1級	4	6	10
2級	5	2	7
3級	0	0	0
4級	0	0	0
5級	1	0	1
6級	0	0	0
合計	10	8	18

療育手帳

単位:名

等級	男性	女性	合計
○A	7	7	14
A	2	4	6
B	1	0	1
C	1	1	2
合計	11	12	23

身障手帳・療育手帳等の状況(就労B)

身障手帳

単位:名

等級	男性	女性	合計
1級	1	2	3
2級	0	2	2
3級	1	0	1
4級	0	1	1
5級	0	0	0

療育手帳

単位:名

等級	男性	女性	合計
○A	0	0	0
A	5	3	8
B	7	6	13
C	0	2	2
合計	12	11	23

2020年度事業報告(資料編)
深谷たんぽぽ 処遇

6級	0	0	0
合計	2	5	7

④入退所状況

単位:名

サービス	月	4	5	6	7	8	9	10	11	12	1	2	3	合計
生活介護	月初在籍者数	21	24	24	25	25	25	25	25	24	24	25	25	292
	月途中開始者数	3	0	1	0	0	0	0	0	0	1	0	1	6
	月途中終了者数	0	0	0	0	0	0	0	1	0	0	0	0	1
	月末在籍者数	24	24	25	25	25	25	24	24	25	25	26	26	297
就労B	月初在籍者数	28	28	28	28	28	27	27	27	27	26	26	26	328
	月途中開始者数	0	0	0	0	0	0	0	0	0	0	1	1	1
	月途中終了者数	0	0	0	0	0	1	0	0	0	1	0	0	2
	月末在籍者数	28	28	28	28	28	27	27	27	27	26	26	27	327

⑤利用率

※トライアル雇用期間中は利用人数に含まれていない。

(生活介護/定員25名)

単位:名

月	4	5	6	7	8	9	10
定員	25	25	25	25	25	25	25
在籍人員	24	24	25	25	25	25	25
開所日数 <small>必要開所日数</small>	21/22	22/23	21/22	22/23	22/23	21/22	22/23
利用延人数	404	435	467	469	467	446	468
利用率(%)	73.5	75.7	84.9	81.6	81.2	81.1	81.4
月	11	12	1	2	3	合計・平均	2019年度実績
定員	25	25	25	25	25	25	
在籍人員	24	24	25	25	26	297	252
開所日数 <small>必要開所日数</small>	21/22	21/23	20/23	20/20	22/23	255	269
利用延人数	455	220	454	402	492	5,179	4,479
利用率(%)	82.7	38.3	79.0	80.4	85.6	77.1	66.6

※小数点第2位以下切り捨て

(就労B型/定員25名)

単位:名

月	4	5	6	7	8	9	10
定員	25	25	25	25	25	25	25
在籍人員	28	28	28	28	28	28	27
開所日数 <small>必要開所日数</small>	21/22	22/23	21/22	22/23	22/23	21/22	22/23
利用延人数	579	570	563	584	569	557	564
利用率(%)	105.3	99.1	102.4	101.6	99.0	101.3	98.1
月	11	12	1	2	3	合計・平均	2019年度実績
定員	25	25	25	25	25	25	25
在籍人員	27	27	26	26	27	328	322
開所日数 <small>必要開所日数</small>	21/22	22/23	22/23	20/20	22/23	258	269
利用延人数	531	266	502	471	549	6,305	6,199
利用率(%)	96.5	46.3	87.3	94.2	95.5	93.9	92.2

※小数点第2位以下切り捨て

2020年度事業報告(資料編)
妻沼つくし作業所 運営管理

1. 外部研修

月日	研修内容	場所	参加者
4月3日	施設長会議	ネットにて確認	泉
9月17、18	防火管理者研修	さいたま新都心	吉澤
11月18日	HACCP講習会	埼玉県農業共済会館	戸井田
11月30日	安全運転講習	さくらメイト	泉

2. 施設内研修

月日	研修内容	講師	参加者
4月3日	育成担当者会議		戸井田・吉澤
4月～9月	新人研修		松岡
12月8日	虐待防止研修	うらら・斎藤氏	つくし全職員
12月9日	中堅職員法人理念研修		泉
3月9日	救急法	酒井孝佳氏	つくし全職員

3. 会議実施状況

実施日	内 容	参加者
開所日の全てにおいて	当日の打ち合わせ・申し送り	在所職員
毎月	通所部会	泉
毎月	スタッフ会議	在所職員
毎月	庶務連絡会	浦野
毎月	サビ管会議	泉
5月から毎月	安全推進委員会	吉澤
9月、11月、12月、2月、3月	研修研究開発委員会	
4月、7月、9月、11月、2月	つくし未来プロジェクト	泉、大島、吉澤、川田、勝田
9月、11月、2月	アクアリネン会議	泉、戸井田、横田、吉井、武井、酒井

4. 研修報告会

実施日	内 容	発表者
12月8日	安全運転講習会説明	泉

5. 施設見学等の受入状況

月日	見学者	人数	備 考
5月15日	はばたき生徒、保護者他	3	
9月25日	生活支援センター遊谷、見学者	2	
10月20日	相談事業所あすか、見学者	2	
11月19日	八分目、見学者	3	
12月17日	熊谷特別支援学校生徒、保護者他	3	
12月18日	はばたき生徒、保護者他	6	
2月5日	太田特支生徒、保護者他	3	
2月5日	わおん職員、見学者	2	
2月24日	北埼玉障害者生活支援センター、見学者	3	
合計		27	

6. 学生・教員の実習受入状況

期間	学校・所属等	人数	備 考
合計		0	

7. ヒヤリハット・事故報告状況

①ヒヤリハット

内容	送迎	居室	廊下	食堂	トイレ	浴室	作業棟	屋外	その他	件数
転倒・転落							1	1		2
移乗失敗・衝突								3		3

2020年度事業報告(資料編)
妻沼つくし作業所 運営管理

服薬										0
配薬ミス										0
食事(誤嚥等)										0
給食(形状等)										0
補装具等不備										0
設備等不備	1									1
作業							1			1
事務									2	2
個人情報取扱										0
その他	2							2	1	5
合計	3	0	0	0	0	0	2	6	3	14

②事故報告

月日	場所	状況	対応
6月30日	熊谷市東別府	交差点において車両同士の追突事故	泉、浦野
9月2日	つくし就労B室	作業台の移動の際に左手を壁に挟む	高塚、泉

8. 防災訓練等実施状況

実施日	訓練名	想定	備考	消防立会
11月21日	消防訓練	昼間	食堂からの火災	有
3月23日	消防訓練	昼間	食堂からの火災	無

2020年度事業報告(資料編)
妻沼つくし作業所 処遇

1. 年間行事

開催月日	行事名	場所	備考
10/23、30、11/11、13	日帰り旅行	群馬昆虫の森	
12月14日	忘年会	つくし内	

2. 支援検討会議実施状況

月日	議題	課題	担当
5月12日	第 78 回	W・Wさん支援検討会議	吉澤
7月10日	第 79 回	K・Mさん支援検討会議	戸井田
8月11日	第 80 回	T・Tさん支援検討会議	大島
9月8日	第 81 回	A・Tさん支援検討会議	松岡
10月13日	第 82 回	K・さん支援検討会議	勝田
11月10日	第 83 回	W・Mさん支援検討会議	吉澤
1月12日	第 84 回	H・Mさん支援検討会議	松岡
2月9日	第 85 回	O・Aさん支援検討会議	戸井田

3. 健康診断・健康相談他

●健康診断・健康相談

内容	医療機関	回数	詳細	備考
健康相談	こばやし小児科	12	本人・保護者から必要に応じて健康指導	
予防接種	こばやし小児科	4	希望者へインフルエンザ予防接種	
生活習慣病検診	深谷メディカル	1	腹部X-P、心電図、尿検査、血圧測定、腹部聴打診	

●定期検査・測定

内容	回数	詳細	備考
バイタルチェック	12	血圧測定、体重測定	

4. ボランティア受入状況

ボランティア内容	期間	学校・所属等	人数
ハーバリウム作り	8月1日	保護者	1
合計			1

5. レクリエーション等活動状況

●日中レク活動状況

活動名	活動状況	年間実施回数	1回平均参加率
創作	塗り絵、割りばし灯籠、はり絵等	55	12
運動	風船バレー、体操、散歩等	302	12
作業訓練	軽作業	251	15

6. 新規利用者の実習・入所受入状況

期間	学校・所属等	人数	備考
6月29日～7月10日	はばたき特別支援学校	1	高等部3年
9月1日～9月11日	太田特別支援学校	1	高等部3年
9月28日～10月16日	はばたき特別支援学校	2	高等部1、2年
10月19日～10月29日	〃	3	高等部3年、2020.3入所
10月19日～10月29日	羽生ふじ特別支援学校	3	高等部1、2年
11月2日～11月7日	相談支援室あすか	1	
11月9日～11月13日	行田特別支援学校	3	高等部2年
12月7日～12月18日	八分目(相談事業所)	1	入所
2月1日～2月5日	太田特別支援学校	1	高等部3年、2020.3入所
2月8日～2月19日	木夏(相談事業所)	1	入所

2020年度事業報告(資料編)
妻沼つくし作業所 処遇

3月1日～3月12日	北埼玉障害生活支援センター	1	入所
3月8日～3月19日	熊谷特別支援学校	1	高等部2年

7. 作業状況

●平均工賃(就労B)

月	作業日数	利用者数	収入	必要経費	工賃支払額	平均工賃	2019年度実績
4月	22	16	709,456	336,342	157,405	9,837	11,292
5月	23	15	727,225	356,617	196,523	13,101	12,796
6月	22	15	860,222	355,302	207,092	13,806	13,612
7月	23	15	808,999	415,777	209,685	13,979	15,135
8月	23	15	621,797	320,437	182,949	12,196	11,900
9月	22	16	850,716	358,452	173,369	10,835	9,125
10月	23	16	797,676	388,271	197,912	12,369	12,057
11月	22	15	821,681	349,677	187,219	12,481	12,754
12月	23	16	784,227	357,493	221,517	13,844	12,545
1月	23	16	680,556	343,658	197,443	12,340	11,332
2月	20	17	659,625	346,700	179,866	10,580	9,606
3月	23	18	1,006,507	323,856	226,014	12,556	9,989
夏期賞与		15			401,796	26,786	21,450
冬期賞与		15			418,163	27,877	20,447
期末賞与		18			200,000	11,111	12,811
合計	269	190	9,328,687	4,252,582	3,356,953	17,668	16,192

●平均工賃(生活介護)

月	作業日数	利用者数	収入	必要経費	工賃支払額	平均工賃	2019年度実績
4月	22	18	166,396	89,814	76,582	4,254	4,885
5月	23	18	170,789	89,835	80,954	4,497	4,412
6月	22	17	132,168	44,375	87,793	5,164	5,063
7月	23	16	137,952	51,449	86,503	5,406	5,882
8月	23	16	120,831	64,137	56,694	3,543	5,076
9月	22	14	122,147	76,037	46,110	3,293	7,498
10月	23	14	123,545	79,488	44,057	3,146	3,947
11月	22	15	132,397	81,247	51,150	3,410	4,725
12月	23	15	130,210	72,095	58,115	3,874	5,424
1月	23	14	120,075	78,843	41,232	2,945	5,581
2月	20	13	87,434	49,564	37,870	2,913	4,953
3月	23	17	112,578	66,942	45,636	2,684	6,216
夏期賞与		17			198,598	11,682	6,106
冬期賞与		15			146,359	9,757	7,997
期末賞与		15			100,000	6,666	502
合計	269	187	1,556,522	843,826	1,157,653	6,191	4,965

●班別作業収支

科目	収入	2019年度実績	科目	収入	2019年度実績
ピッキング科(つくし内)	1,372,124	1,637,073	クリーン科(派遣)	423,365	727,041
リネン(つくし内)	963,944	872,110	食品科(つくし内)	1,667,853	2,296,565
選果センター(派遣)	646,355	605,853	生活介護他(つくし内)	1,701,455	1,990,652
リネン科(派遣)	2,553,591	2,622,060			
			合計	9,328,687	10,751,354

●販売実施状況

実施日	販売先	販売場所	売上金額
毎月	法人事業所		166,206
合計			166,206

2020年度事業報告(資料編)
妻沼つくし作業所 処遇

●送迎状況

送迎地域・コース	所要時間/1日	走行距離/1日	送迎人数	使用車両	備考
1、妻沼東、別府方面	90	38	4	ステップワゴン	
2、深谷・籠原方面	120	58	14	シビリアン	
3、妻沼西、新戒方面、大泉方面	120	38	17	ハイエース	
4、JA営農センター	30	26	3	アトレー	

9. 利用者現況表

①年齢・性別(生活介護)

単位:名

	男性	女性	合計
60歳以上	0	1	1
50歳以上	2	1	3
40歳以上	3	0	3
30歳以上	4	0	4
20歳以上	2	2	4
20歳未満	2	0	2
合計	13	4	17

平均年齢(生活介護)

単位:歳

年齢	男性	女性	全体
平均年齢	37	39	38
最年長	58	64	
最年少	18	21	

年齢・性別(就労B型)

単位:名

年齢	男性	女性	合計
60歳以上	0	2	2
50歳以上	3	0	3
40歳以上	3	2	5
30歳以上	1	1	2
20歳以上	1	4	5
20歳未満	0	1	1
合計	8	10	18

平均年齢(就労B型)

単位:歳

年齢	男性	女性	全体
平均年齢	44	41	42
最年長	59	68	
最年少	25	19	

②障害程度区分(生活介護)

単位:名

区分	男性	女性	合計
区分6	2	1	3
区分5	6	1	7
区分4	3	2	5
区分3	2		2
区分2			0
区分1			0
合計	13	4	17

障害程度区分(就労B)

単位:名

区分	男性	女性	合計
区分6	0	0	0
区分5	2	0	2
区分4	2	4	6
区分3	1	2	3
区分2	0	1	1
区分1	0	0	0
合計	5	7	12

③身障手帳・療育手帳等の状況(生活介護)

身障手帳

単位:名

等級	男性	女性	合計
1級	2		2
2級			0
3級			0
4級			0
5級			0
6級			0
合計	2	0	2

療育手帳

単位:名

等級	男性	女性	合計
○A	6	2	8
A	5	2	7
B	1		1
C			0
合計	12	4	16

身障手帳・療育手帳等の状況(就労B)

身障手帳

単位:名

等級	男性	女性	合計

療育手帳

単位:名

等級	男性	女性	合計

2020年度事業報告(資料編)
妻沼つくし作業所 処遇

1級	1		1
2級			0
3級	1	1	2
4級			0
5級			0
6級			0
合計	2	1	3

○A	1		1
A	1	5	6
B	1	2	3
C	2	2	4
合計	5	9	14

④入退所状況

単位:名

サービス	月	4	5	6	7	8	9	10	11	12	1	2	3	合計
生活介護	月初在籍者数	18	18	17	17	17	16	16	16	15	15	15	15	195
	月途中開始者数	0	0	0	0	0	0	0	0	0	0	0	2	2
	月途中終了者数	0	1	0	0	1	0	0	1	0	0	0	0	3
	月末在籍者数	18	17	17	17	16	16	16	15	15	15	15	17	194
就労B	月初在籍者数	15	15	15	15	15	16	16	15	15	16	16	17	186
	月途中開始者数	0	0	0	0	1	0	0	0	1	0	1	1	4
	月途中終了者数	0	0	0	0	0	0	1	0	0	0	0	0	1
	月末在籍者数	15	15	15	15	16	16	15	15	16	16	17	18	189

⑤利用率

※トライアル雇用期間中は利用人数に含まれていない。

(生活介護/定員15名)

単位:名

月	4	5	6	7	8	9	10
定員	15	15	15	15	15	15	15
在籍人員	18	18	17	17	17	16	16
開所日数 <small>必要開所日数</small>	22/22	23/23	22/22	23/23	23/23	22/22	23/23
利用延人数	350	333	332	353	324	293	302
利用率(%)	106.1	96.5	100.6	102.3	93.9	88.8	87.5
月	11	12	1	2	3	合計・平均	2019年度実績
定員	15	15	15	15	15	15	15
在籍人員	16	15	15	15	17	197	203
開所日数 <small>必要開所日数</small>	22/22	23/23	23/23	20/20	23/23	269/269	255/269
利用延人数	308	305	313	281	299	3,793	4,073
利用率(%)	93.3	88.4	90.7	93.7	86.7	94.0	100.9

※小数点第2位以下切り捨て

(就労B/定員15名)

単位:名

月	4	5	6	7	8	9	10
定員	15	15	15	15	15	15	15
在籍人員	15	15	15	15	15	15	16
開所日数 <small>必要開所日数</small>	22/22	23/23	22/22	23/23	23/23	22/22	23/23
利用延人数	281	306	288	307	306	320	336
利用率(%)	85.2	88.7	87.3	89.0	88.7	97.0	97.4
月	11	12	1	2	3	合計・平均	2019年度実績

2020年度事業報告(資料編)
妻沼つくし作業所 処遇

定員	15	15	15	15	15	15	15
在籍人員	15	16	16	17	18	188	200
開所日数 <small>必要開所日数</small>	22 22	23 23	23 23	20 20	23 23	269 269	255 269
利用延人数	296	328	331	305	396	3,800	3,744
利用率(%)	89.7	95.1	95.9	101.7	114.8	94.2	92.8

※小数点第2位以下切り捨て

2020年度事業報告(資料編)
春日園 運営管理

1. 外部研修

月日	研修内容	場所	参加者
5/15.29.6/11.26.7/10.30	初任者向けパック研修	熊谷商工会館大ホール	平原
7月3日	給食施設研修会	熊谷地方庁舎大会議室	小野
8月11日	ハラスメント研修	川本公民館	橋本
10月1日	施設内感染症対策研修会	上柴障害学習センター	佐々木
10月5日、12日	チームリーダーキャリアパス研修	彩の国すこやかプラザ	飯塚
3月9日、18日	強度行動障害支援者養成研修	zoom/ひまわり地域交流センター	齊藤・細井
2月9日、3月23日	強度行動障害支援者養成研修	zoom/ひまわり地域交流センター	村田
11月5日、6日	初任者キャリアパス研修	熊谷商工会館大ホール	小野・塚本
1月17日、19日	障害者虐待研修	zoom	全職員
3月9日～21日	摂食嚥下研修	zoom	全職員

2. 施設内研修

月日	研修内容	講師	参加者
7月14日	AED研修	深谷消防署	黒澤・塚本 他
7月23日	記録に関する所内研修	黒澤	細井・橋本 他
12月19日	異物除去勉強会		飯塚・坂口 他

3. 会議実施状況

実施日	内 容	参加者
毎週1回	週間申し送り	支援課職員
毎月第2水曜日	給食会議 食事検討会・衛生管理等	施設長・課長・栄養士・調理職員
4回/年	主任会議	施設長・課長・主任
不定期	高齢グループ会議	課長・主任・飯塚・橋本

4. 研修報告会

実施日	内 容	発表者
10月15日	施設内感染症対策	佐々木・大久保

5. 施設見学等の受入状況

月 日	見学者	人数	備 考
コロナ禍のため無			
合計		0	

6. 学生・教員の実習受入状況

期間	学校・所属等	人数	備 考
8月17日 ～ 8月31日	立正大学	1	宿泊
9月4日 ～ 9月18日	育英短期大学	2	宿泊1、通い1
10月1日 ～ 10月15日	立正大学	2	通い
2月22日 ～ 3月8日	育英短期大学	1	宿泊
3月15日 ～ 3月19日	国際学院埼玉短期大学	2	宿泊
合計		8	

2020年度事業報告(資料編)
春日園 運営管理

7. ヒヤリハット・事故報告状況

①ヒヤリハット

内容	送迎	居室	廊下	食堂	トイレ	浴室	作業棟	屋外	その他	件数
転倒・転落		54	24	18	31	11	2	6	4	150
移乗失敗・衝突		2	0	2	0			1	1	6
服薬		7	5	39	3	1			2	57
配薬ミス		1		10					0	11
食事(誤嚥等)				3			0		1	4
給食(形状等)				0						0
補装具等不備		0	2		1					3
設備等不備		4	1			1				6
作業							1		0	1
事務										
個人情報取扱									2	2
その他		10	9	7	3	5	0	9	20	63
合計	0	78	41	79	38	18	3	16	30	303

②事故報告

月日	件名	状況	対応
4月28日	車両破損	ご利用者通院時丁字路左折の際、縁石に乗り上げ、こすってしまう。車両左側下部、後方部分破損、ステップをへこませてしまう。	同乗ご利用者の安否確認。2名ともにけが等無。帰園後、上司へ報告、車両担当と傷、動作確認を行う。ステップの作動は問題無。
4月30日	経済的損失	1月に受け取った支給申請手続き書類の提出を忘れていた。4月20日、市町村からの問い合わせで未提出であることが発覚。その後も先延ばしになってしまっていた。	4月30日11時、申請書類をポストに投函する。
5月15日	防犯	支援課前の防犯カメラの録画ができていないことがわかる。キューピクル点検後に電源が入らないままではいたのではないかと心配。	キューピクル点検(年1回)の後や停電があった後は必ず電源の確認を行うことにする。また録画のサインとして赤い印が表示されているか日々の業務中も確認していく。
5月16日	喫煙ルール違反	I様、喫煙場所ではない談話コーナーでの電子タバコの喫煙を目撃。以前より喫煙についてのルールが守られていないことがあった。	担当職員との話し合いにて決めたルールが守れない場合、タバコ類を一時的に制限することも約束していたため、電子タバコを預かった状態にした。
5月21日	車両破損	公用車駐車場に駐車の際、車両後方の花壇に接触してしまう。シエンタ後方が軽く擦れへこんでしまう。	同乗者1名と接触か所の確認を行い、上司に報告。確認してもらおう。写真を撮影保存した。
5月22日	転倒	掃除作業を行っていたK様のごみ集めをした後転倒。体を起こそうと支援したときに痛いとの訴え。焦点が合わず応答できない。不可解な行動、涎をたらす。	看護師付き添いで黒屋整形外科へ通院。左上腕骨頭骨折と診断される。全治1か月
5月29日	嘱託病院トイレ破損	Y様通院時、トイレ使用時、長い時間かかっていたため職員の様子をうかがうと、床が水で濡れていた。ご本人の靴、衣服に便の付着有。便器内にパッドが詰まり水位が上がって漏れてしまう。	上司に報告。病院へ施設長が挨拶に伺い謝罪。担当職員からご利用者への注意とご家族へ今回の出来事を報告する。
9月6日	外傷	無断外出のI様、セブンイレブン江南板井店にて転倒。頭部強打し、多量出血、熊谷総合病院へ救急搬送となる。	左額3cm裂傷、2cm縫合。CT問題なし、1週間後抜糸。施設長がセブンイレブンへお詫びに伺う。身元へ連絡を行うが電話に出ない。

2020年度事業報告(資料編)
春日園 運営管理

10月6日	保管・取り扱い	退所されたK様のマイナンバー通知カードを金庫の中で見つける。	身元へ連絡、お詫びし書留にて郵送した。
10月7日	転倒・外傷	H様、買い物支援時、駐車場から店舗に向かう際に転倒。後頭部を地面アスファルトにぶつける。出血あり、園に連絡し迎への応援を頼む。	川本メディカルに通院。頭部CT異常なし。傷も深くなく、消毒、薬塗布、ガーゼにて処置。
10月28日	外傷	S職員、調理中に棚から鍋が落下し左足小指に落ち骨折する。	当日は大丈夫だと思っていたが痛みが増してきたため通院をすると骨折と分かり通院を続けることにした。
11月11日	事故	ご利用者がトイレを指さし訴えてくる。ドアを開けようとするが鍵が開かない。トイレにはK様が入っていることがわかる。	大工経験のあるご利用者が開錠を試し開錠することができた。ネジのゆるみが原因とわかる。定期的に点検を実施するようになる。
12月4日	転倒	K様、散歩中声がしたため確認すると車いすごと転倒していた。外傷、触診所見無。痛みの間いかけの度に疼痛部位変化し不明。経過観察をしていたが、咳、寝返り、横になる時に痛いとの訴え有。通院することとなる。	黒屋整形外科にてレントゲン撮影。右肋骨3番目にひびと少しのズレ、4番目も怪しいと診断される。胸部固定帯を装着し経過観察。遊歩道に転落防止柵設置予定。
1月15日	転落	H様起床後に着る上着を選び終わりベッド近くに移動する際、漕ぎ始める時にバランスを崩し転倒。左肩上3cm程度裂傷。朝食時には出血量も増えて来た。	止血後川本メディカルへ通院。頭部CT異常なし。切傷はステープラーで2針縫合。身元へ連絡を入れる。
1月28日	転落	A様脱衣所のポータブルトイレ使用後リフトで上げる際、ベルトから体が抜けてしまい後頭部がポータブルトイレにぶつかる。出血なく会話ができる状態。	関東脳外を受診。内出血等異常は認められず。ご本人の言動に問題なく意識障害の心配ないとの診断。
2月1日	経済的損失	H様の昼食代金を一般で請求するところを2018.9入所から現在まで昼食低での請求をしていたことが判明。	施設長に報告、サービス利用日数を確認。身元、ご利用者への連絡報告を行い、差額分を徴収させていただく。
2月3日	転落	K様額に裂傷あり、保護帽で隠れていたため発見が午後13:30になった。朝5:30居室にてテレビを見ていた際にうたた寝をしてしまい前に倒れた。手を床につき、右肩と額も床にぶつかったと話し、額に傷がある。	川本メディカル通院CT撮影。異常なく、ゲンタシン塗布後絆創膏処置。問題なしの診断を受ける。
2月13日	転落	K様食堂入口付近にて車椅子より転落。座位が不安定なご利用者だが、転落防止ベルトを着用していなかったことが理由。	川本メディカルに通院。頭部CT撮影実施、骨折、出血なく異常無。経過観察。

8. 防災訓練等実施状況

実施日	訓練名	想定	備考	消防立会
7月20日	部分訓練(避難・消火)	夜間		なし
9月11日	部分訓練(避難・消火)	夜間		なし
12月17日	部分訓練(避難)	夜間		なし

9. 給食

	エネルギー	タンパク質	脂肪	炭水化物	カルシウム	鉄	レチノール当量	ビタミンB1	ビタミンB2	ビタミンC
	kcal	g	g	g	mg	mg	μg	mg	mg	mg
基準値	1700	68	47.2	250.8	584	9	567	1.03	1.13	80
実績値	1673	68.4	48.8	234.4	584	8.9	1001	1.21	1.11	112

2020年度事業報告(資料編)
春日園 処遇

1. 年間行事

開催月日	行事名	場所	備考
4月1日	歓迎会		
4月2日	花見	農林公園	
4月10日	イースターメニュー		
5月5日	端午の節句		
5月8日	春日園塗り絵コンテスト		
7月7日	七夕集会		
8月17日	すいか割り		
9月17日	敬老会		
10月9日	春日園運動会		
11月1日	春日園ハロウィンフェスティバル		
11月24、26	紅葉外出	森林公園	
11月18日	文化作品展		
12月4日	焼き芋		
12月24日	クリスマス会兼忘年会		
12月26日	餅つき・仕事納め		
1月4日	新年顔合わせ		
1月14日	書初め会		
2月2日	節分祭		
2月12日	バレンタインデー		
3月3日	ひな祭り		

2. 支援検討会議実施状況

月日	議題	課題	担当
9月19日	第 245 回	トイレへの移乗と尿器の使用について。	神沼
11月12日	第 246 回	歩行器の使用方法について。 貴重品の管理について。	塚本
1月21日	第 247 回	ストレスの発散について。 他利用者との関係性について。	黒澤
2月25日	第 248 回	居室内の動作確認。 居室内での動線とレイアウトについて。	平原

3. 健康診断・健康相談他

●健康診断・健康相談

内容	医療機関	回数	詳細	備考
健康相談	川本メディカルクリニック	12	毎月第2水曜日に往診にて実施	
	くろや整形外科	12	毎月第1水曜日に往診にて実施	
健康診断	川本メディカルクリニック	2	7月と1月に実施 血液検査とレントゲンの結果診断	
	くろや整形外科	1	3月に実施 身体状況を診察	

2020年度事業報告(資料編)
春日園 処遇

●定期検査・測定

内容	回数	詳細	備考
血圧・体重測定	12回	利用者の体重・血圧・体温・酸素飽和度を毎月1回測定	
血液検査 尿検査	2回	5月と10月に実施	
胸部レントゲン・心電図	1回	5月に健康づくり事業団に依頼にて実施	
インフルエンザ予防接種	1回	毎年11月に実施	

●入院状況

期間	年齢	病名	医療機関名
2020年5月28日～6月14日	62歳	神経線維腫Ⅰ型	国際医療センター
2020年6月21日～8月5日	53歳	右大腿部頸部骨折	北里病院
2020年7月1日～3日	52歳	水頭症	循環器病院
2020年7月13日～25日	52歳	水頭症	循環器病院
2020年10月3日～11月20日	67歳	褥瘡	埼玉医大
2020年10月3日～11月21日	68歳	褥瘡	埼玉医大
2020年10月3日～11月22日	69歳	褥瘡	埼玉医大
2020年11月10日～18日	77歳	右乳癌	循環器病院
2021年1月13日～27日	59歳	右手痺れ精査	埼玉医大
2021年2月4日～	67歳	両下肢拘縮	埼玉医大
2021年3月30日～	54歳	右股関節人口骨頭脱臼	慈恵病院→北里病院

4. ボランティア受入状況

ボランティア内容	期間	学校・所属等	人数
コロナ禍のため無			
合計			0

5. レクリエーション等活動状況

●サークル活動状況

活動名	活動状況	年間実施回数	1回平均参加率
スポーツ	コロナ禍により第2春日園との開催は無いが、日中活動として実施	0	0
華道		0	0
書道		0	0
将棋・オセロ		0	0
映画		0	0
カラオケ		0	0

●クラブ活動状況

活動名	活動状況	年間実施回数	1回平均参加率
運動	ホールにてフリスビーやボウリング、風船バレー等行っている。	22	10
カラオケ	パソコンで検索し、好きな歌を歌ったりしている。	22	7
多目的	塗り絵、折り紙等、日々活動。皆で一つの作品をつくることもある。	22	9

●日中レク活動状況

活動名	活動状況	年間実施回数	1回平均参加率
外出支援	少人数でグループに分かれ買い物、楽しみの外出に出掛けている。	4	5
食事会	寿司、うなぎをテイクアウトし食べる。	2	5

2020年度事業報告(資料編)
春日園 処遇

行事	季節のイベント等おこなっている。	20	38
自主活動	各自が考えた場所の清掃をおこなっている。	5	16
園芸	花の種まきや寄せ植えをしている。	3	18
運動	行事の練習や、体を動かすレクをおこなっている。	71	19
製作	季節の飾りや、作品展に向けての製作をしている。	69	17

6. 作業状況

●平均工賃(生活介護)

月	作業日数	利用者数	収入	必要経費	工賃支払額	平均工賃
4月	21	36	125,400		89,209	2,478
5月	22	33	113,586		57,699	1,748
6月	19	32	109,440		55,912	1,747
7月	22	33	112,860		90,230	2,734
8月	22	35	119,700		94,309	2,694
9月	21	35	119,700		95,107	2,717
10月	22	35	119,700		93,809	2,680
11月	21	35	131,100		95,071	2,716
12月	22	35	103,260		76,500	2,185
1月	22	35	103,260		69,716	1,991
2月	20	35	111,060		82,766	2,364
3月	22	35	111,060		82,632	2,360
夏期賞与		36			291,200	8,088
冬期賞与		36			184,745	5,131
期末賞与		35			87,481	2,499
合計	256	414	1,380,126	-	1,546,386	3,735

●班別作業収支

科目	収入
ウエス	1,474,617
ピッキング	453,720
掃除	15,215
合計	1,943,552

7. 利用者現況表

①年齢・性別(生活介護) 単位:名

	男性	女性	合計
80歳以上	1	0	1
70歳以上	6	2	8
60歳以上	8	7	15
50歳以上	9	3	12
40歳以上	2	2	4
30歳以上	1	0	1
30歳未満	0	0	0
合計	27	14	41

平均年齢(生活介護)

単位:歳

年齢	男性	女性	全体
平均年齢	65	61	63
最年長	82	76	
最年少	34	42	

年齢・性別(施設入所) 単位:名

年齢	男性	女性	合計
80歳以上	1	0	1
70歳以上	6	2	8
60歳以上	8	7	15
50歳以上	10	3	13

平均年齢(施設入所)

単位:歳

年齢	男性	女性	全体
平均年齢	67	61	64
最年長	82	76	
最年少	34	42	

2020年度事業報告(資料編)
春日園 処遇

40歳以上	0	2	2
30歳以上	1	0	1
30歳未満	0	0	0
合計	26	14	40

②障害程度区分(生活介護) 単位:名

区分	男性	女性	合計
区分6	10	5	15
区分5	14	7	21
区分4	3	2	5
区分3	0	0	0
区分2	0	0	0
区分1	0	0	0
合計	27	14	41

障害程度区分(施設入所) 単位:名

区分	男性	女性	合計
区分6	9	5	14
区分5	14	6	20
区分4	4	2	6
区分3	0	0	0
区分2	0	0	0
区分1	0	0	0
合計	27	13	40

③身障手帳・療育手帳等の状況(生活介護)

身障手帳 単位:名

等級	男性	女性	合計
1級	12	3	15
2級	8	6	14
3級	2	1	3
4級	1	0	1
5級	0	0	0
6級	0	0	0
合計	23	10	33

療育手帳 単位:名

等級	男性	女性	合計
○A	0	0	0
A	4	6	10
B	0	0	0
C	0	0	0
合計	4	6	10

身障手帳・療育手帳等の状況(施設入所)

身障手帳 単位:名

等級	男性	女性	合計
1級	13	3	16
2級	9	6	15
3級	2	1	3
4級	1	0	1
5級	0	0	0
6級	0	0	0
合計	25	10	35

療育手帳 単位:名

等級	男性	女性	合計
○A	0	0	0
A	4	6	10
B	0	0	0
C	0	0	0
合計	4	6	10

④入退所状況

単位:名

サービス	月	4	5	6	7	8	9	10	11	12	1	2	3	合計
施設入所	月初在籍者数	39	40	40	40	40	40	40	40	40	40	40	40	479
	月途中開始者数	0	1	0	0	0	0	0	0	0	0	0	0	1
	月途中終了者数	0	0	0	0	0	0	0	0	0	0	0	0	0
	月末在籍者数	39	40	40	40	40	40	40	40	40	40	40	40	479
生活介護	月初在籍者数	40	40	40	40	40	40	40	40	40	40	40	40	480
	月途中開始者数	0	0	0	0	0	0	0	0	1	0	0	0	1
	月途中終了者数	0	0	0	0	0	0	0	1	0	0	0	0	1
	月末在籍者数	40	40	40	40	40	40	40	40	40	40	40	40	480

⑤利用率

(生活介護/定員40名)

単位:名

月	4	5	6	7	8	9	10
定員	40	40	40	40	40	40	40
在籍人員	40	40	40	40	40	40	40
開所日数 <small>必要開所日数</small>	22	22	23	23	22	22	23

2020年度事業報告(資料編)
春日園 処遇

利用延人数	807	872	853	875	907	870	883
利用率(%)	91.7	94.8	96.9	95.1	98.6	98.9	96.0
月	11	12	1	2	3	合計・平均	
定員	40	40	40	40	40	40	
在籍人員	40	40	40	40	40	480	
開所日数 <small>必要開所日数</small>	22 <small>22</small>	23 <small>23</small>	23 <small>23</small>	20 <small>20</small>	23 <small>23</small>	269	269
利用延人数	836	891	888	765	856	10,303	
利用率(%)	95.0	96.8	96.5	95.6	93.0	95.7	

(施設入所/定員40名)

単位:名

月	4	5	6	7	8	9	10
定員	40	40	40	40	40	40	40
在籍人員	39	40	40	40	40	40	40
開所日数 <small>必要開所日数</small>	30 <small>30</small>	31 <small>31</small>	30 <small>30</small>	31 <small>31</small>	31 <small>31</small>	30 <small>30</small>	31 <small>31</small>
利用延人数	1110	1207	1174	1197	1233	1199	1202
利用率(%)	92.5	97.3	97.8	96.5	99.4	99.9	96.9
月	11	12	1	2	3	合計・平均	
定員	40	40	40	40	40	40	
在籍人員	40	40	40	40	40	479	
開所日数 <small>必要開所日数</small>	30 <small>30</small>	31 <small>31</small>	31 <small>31</small>	28 <small>28</small>	31 <small>31</small>	365	365
利用延人数	1177	1227	1207	1080	1170	14,183	
利用率(%)	98.1	99.0	97.3	96.4	94.4	97.1	

(短期入所/定員4名) 江原

単位:名

月	4	5	6	7	8	9	10
定員	6	6	6	6	6	6	6
実人数	3	2	2	2	4	4	3
開所日数 <small>必要開所日数</small>	30 <small>30</small>	31 <small>31</small>	30 <small>30</small>	31 <small>31</small>	31 <small>31</small>	30 <small>30</small>	31 <small>31</small>
利用延人数	63	62	60	61	89	117	75
利用率(%)	35.0	33.3	33.3	32.8	47.8	65.0	40.3
月	11	12	1	2	3	合計・平均	
定員	6	6	6	6	6	6	
実人数	3	2	2	2	2	31	
開所日数 <small>必要開所日数</small>	30 <small>30</small>	31 <small>31</small>	31 <small>31</small>	28 <small>28</small>	31 <small>31</small>	365	365
利用延人数	40	60	60	56	60	803	
利用率(%)	22.2	32.3	32.3	33.3	32.3	36.7	

2020年度事業報告(資料編)
春陽の里 運営管理

1. 外部研修

月日	研修内容	場所	参加者
7月3日	令和2年度給食施設研修会	埼玉県熊谷地方庁舎	田中
10月1日	令和2年度施設内感染症対策研修会	上柴公民館	木附
11/4日～17日	令和2年度介護の日記念研修	Webオンライン	支援課職員
11月5日6日	令和2年度初任者キャリアパス研修	熊谷商工会館	黒澤
11月6日	風水害リスクマネジメントセミナー	Webオンライン	宮尾
12月1日	令和2年度はじめての福祉研修	埼玉建産連研修センター	木附
12月16日	新型コロナウイルス感染症対策BCPセミナー	Webオンライン	鯨井
1月26日	令和2年度強度行動障害支援者養成研修	Webオンライン	大澤司
2月3日		埼玉建産連研修センター	
2月18日	埼玉県発障協新任職員研修会	Webオンライン	宮尾・木附・黒澤
3月11日	令和2年度福祉現場で必要な法律の基礎知識研修	Webオンライン	鯨井
2/24～3/10	職場研修担当者のための研修	Webオンライン	鯨井
2/26～3/11	人事管理者研修	Webオンライン	鯨井
3/9～3/22	令和2年度摂食嚥下研修会	Webオンライン	全職員

2. 施設内研修

月日	研修内容	講師	参加者
随時	自閉症研修	DVD	全職員(パート含む)
3月随時	吸引器講習	福島・清水看護師	全職員(パート含む)

3. 会議実施状況

実施日	内 容	参加者
毎月1回	多職種会議(8月より一時中止)	施設長・課長・庶務・栄養士・支援員
毎月1回(7月まで)	リーダー会議 8月より作業班ごとの会議に変更	課長・支援員3名
8月より月4回	日中活動班会議	課長・支援員1～3名
毎月1回	給食会議	施設長・課長・栄養士・調理員

4. 研修報告会 ※2020年度実施なし

実施日	内 容	発表者

5. 施設見学等の受入状況

月日	見学者	人数	備 考
7月21日	相談YOUゆう飯塚様、根岸岳史様	3	
7月30日	あいの家白子様、田中様	4	
8月4日	野村崇晴様	3	
9月8日	川原様	4	
9月10日	ひこうせん木村様	3	
10月7日	松ぼっくり、木村健太様	3	
10月8日	八分目小川様、関根寿枝様	3	
10月8日	のぞみ八木様、戸谷 忍様	3	

2020年度事業報告(資料編)
春陽の里 運営管理

10月22日	八分目 高橋様	4	
10月27日	八分目 中嶋瑞綺様	3	
11月5日	ひこうせん木村様 川本様	7	
11月12日	八分目高橋様、橋本様	4	
11月19日	ひこうせん木村様 久保様	4	
11月26日	ぽっぽ新井様 山中様	2	
2月1日	深谷市役所障害福祉課他 小林様	7	
2月8日	つくし加藤雅也様	2	
3月2日	菅原様	2	
3月25日	高山陽介様	1	
合計		62	

6. 学生・教員の実習受入状況 ※2020年度受入れ実績なし

期間	学校・所属等	人数	備考
～			
合計		0	

7. ヒヤリハット・事故報告状況

①ヒヤリハット

内容	送迎	居室	廊下	食堂	トイレ	浴室	作業棟	屋外	その他	件数
転倒・転落		1	1		1		1			4
移乗失敗・衝突							1			1
服薬		2	3	13					2	20
配薬ミス									2	2
食事(誤嚥等)										0
給食(形状等)			1							0
補装具等不備		1								1
設備等不備		3					1		1	5
作業										0
事務									1	1
個人情報取扱										0
その他		5	7	9	2	2	3	4	6	38
合計	0	12	12	22	3	2	6	4	12	72

②事故報告

月日	件名	状況	対応
4月22日	職員への突き飛ばし	不穏な様子の中対応していた職員を突然突き飛ばし、怪我を負わせる。	別室へ移動させるが落ち着かず。職員は頭を打ち、脳外受診する。
4月27日	利用者右目負傷	自販機のジュースを購入する時間帯に、利用者T様がK様の行動に我慢できず、右目を叩いてしまう。	右目の下が腫れていたため、処置する。購入の妨げをしないよう、余暇活動の再検討を行う。
5月2日	服薬忘れ	夜間の服薬担当者の急な変更により、複数人で対応。後日服薬もれが発覚。	発覚が遅れたこともあり、本人への対応は特にせず、体調にも特に変化はなし。

2020年度事業報告(資料編)
春陽の里 運営管理

5月30日	利用者椅子ごと転倒、椅子破損	9:00の散歩に強く拒否。作業室内で椅子に座ってもらっても、本人自ら椅子ごと後方へ転倒。背もたれ破損。本人背中や頭部確認、外傷はみられず	ボールペンのインクを交換してほしかつたため対応すると落ち着く。保護者へ連絡する。
6月11日	利用者転倒	多機能トイレが使用中のため、個室トイレで支援時、急に振り返りそのまま倒れ、洗面台に額をぶつける。5~6cm切れ、出血が多いため緊急搬送。	CT撮影、6針縫う。身元保証人連絡。
6月16日	お小遣い残金不足	自販機でジュース購入後、支援課小遣いの残金が10円不足していた。前日のジュース代の記入が10円少なく記入していた。	記入の訂正を行う。自販機で購入した後の残金確認を徹底する。
6月17日	お小遣い残金不足	支援課前自販機でジュースを購入した際、残金10円多いことが判明。暑くなり購入回数が増えたこととおつりや残金確認が足らなかったことが原因と思われる。	計算確認するも合わず、10円施設で預かり。残金確認の徹底をはかる。
6月19日	舌中央部より出血	昼食後の歯磨き支援時血の混ざった唾液を吐く。口内確認したところ、舌中央部より出血のため止血を行う。歯磨き粉を直接吸う行為でチューブが舌に吸い付き傷ができたものと思われる。	通院しうがい薬と軟膏処方してもらう。歯磨き粉を吸わないよう注意していく。
6月27日	ラジカセ破損	食堂で職員1名で支援時、目を離れた際に利用者が隣の作業室へ入り、中のラジカセを破損させた。	ラジカセは弁償。利用者へは嚴重注意。
7月2日	利用者施設外に出ていた	中央扉付近で、利用者が施設の外にいと報告。すぐに鍵をあけ、中に入ってもらう。	防犯カメラで確認したところ、職員が外に出た際、オートロックがかかる寸前に利用者が開けて出ていた。外傷なし。オートロックのドア開閉時は目視で確認するよう周知。
7月3日	利用者の支払いを職員通帳から行う。	利用者が椅子を破損。業者への修理費用を預かってしまう。家族が振り込むものを担当職員が自分の口座へ一度入金後振り込んだため、名義が違うと連絡あり。	職員の名刺を渡したことで領収書は発行してもらえた。代理入金はしないよう周知。
8月26日	利用者がオキシを持っている	食堂のコモスイの場所にオキシが置いてある。利用者の手が濡れており、床にもこぼれていた。オキシを確認すると男子トイレの物で、物置施錠されていたいなかった。	利用者の手を入念に洗い、オキシ入れ替え、男子トイレに戻し施錠した。
8月30日	自動販売機不明金	利用者にジュース代を渡し購入するも、おつりが残っていたと10円渡される。その前に購入した利用者へもぴったり渡していたため、10円については不明。	ジュース購入する際みていなかったため、施設で預かる。
9月10日	カナイ材破損	作業室内の材を開封した所、8本折れていることに気づく。落としたりぶついたりしてはしておらず、段ボールにも傷等なし。	よく確認する前に第2春日園へぶつけてしまったと謝りの連絡を入れる。結果、カナイが仕入れ前に、既に破損してたと思われる。
9月26日	文化作品展申込期限切れ	文化作品展の申込期限が過ぎてしまい、申込できなかった。	締切を見逃してしまった。市役所へ連絡した所、直接窓口持参が条件で、当日持参できる職員がいなかったため見送る。
10月2日	預かり金等管理委託費の重複徴収	利用者T様の2020年5月~8月において、預かり金等管理委託費を500円多く徴収していた。(正しくは1,000円) 請求ソフト内の登録に際して、受給者証の切り替え時に誤ったと考えられる。	身元引受人へ連絡、過徴収2,000円については9.10月の預かり金等管理委託費に充当する。

2020年度事業報告(資料編)
春陽の里 運営管理

11月15日	短期入所利用者への他害	13時頃食堂洗面台にてパシッと音がするのでみると、利用者TS様が短期入所利用者のTH様を叩いた様子。理由を確認すると、大好きな本を破かれたとの事。食堂の雑誌がいくつか破られていた。	叩かれたとみられる耳から頬を確認するが、出血や外傷等はみられず。帰園時にご家族へ報告する。
1月13日	利用者加害による職員の転倒	職員が廊下の物音に気付きドアから顔を出すと、利用者I様が突進し、ドアをこじ開け、中の血圧計を奪おうとする。阻止しようとしたが背部から廊下に引っ張られ仰向けに転倒。左後頭部を打ち付けてしまう。	血圧計にこだわりのある利用者のため、廊下からみえない位置に収納することとした。頭部CT上は問題ないとの事。
1月20日	利用者死亡事故	食堂にて夕食完食後、意識喪失、食事が喉に詰まっており緊急搬送するも搬送先で死亡する。職員は他の利用者の食事介助や服薬支援について、異変に気付くのが遅れた。壁に向かって食事していたため、表情の確認が行ないづらかった。	背中をタッピング、呼びかけを行ない緊急要請。病院へ付き添い、情報提供、警察の事情聴取に協力する。ご家族への連絡、状況説明をする。翌日、再発防止の緊急会議を行なう。
2月3日	東門扉開放忘れ	門扉の開放を行なわないまま起床支援に入り、早朝勤務者が出勤できない状態になる。施設へ複数回電話するも支援中で出られず、出勤が遅れてしまう。	支援ボードに門扉の開放が記載されているのに、深夜勤務者がやったものと思い込みチェックしてしまった。思い込みでチェックしないこととコミュニケーションをとることが重要。
2月27日	朝食時配薬忘れ	朝食後の配薬時、利用者が席にいなかったため、後回しにしたところ、他業務に入りそのまま忘れてしまった。	今後は配薬のたびにチェックを行なう。

8. 防災訓練等実施状況

実施日	訓練名	想定	備考	消防立会
5月21日	避難訓練(部分)	地震・火事		なし
6月16日	避難訓練(部分)	地震・火事		なし
7月25日	避難訓練(部分)	地震・火事		なし
8月20日	避難訓練(総合)	地震・火事	消防訓練計画通知書提出	なし
10月12日	避難訓練(総合)	地震・火事	消防訓練計画通知書提出	なし
12月17日	避難訓練(部分)	火事(夜間)		なし
2月16日	避難訓練(部分)	地震・火事		なし

9. 給食

	エネルギー	タンパク質	脂肪	炭水化物	カルシウム	鉄	レチノール当量	ビタミンB1	ビタミンB2	ビタミンC
	kcal	g	g	g	mg	mg	μg	mg	mg	mg
基準値	1746	74.2	50.4	248.8	582	7.6	564	1	1	85
実績値	1740	73.1	52.6	235.8	640	10.5	1038	1.07	1.07	129

2020年度事業報告(資料編)
春陽の里 処遇

1. 年間行事

開催月日	行事名	場所	備考
4/13・5/12・5/28	散歩外出	折之口ふれあい公園	
5月5日	端午の節句	春陽の里 食堂	
5/19・7/30・9/29・ 12/30・3/29	お誕生日会	春陽の里 食堂	誕生月の方
6月21日	父の日イベント	春陽の里 食堂	
6月30日	一周年記念イベント	春陽の里 食堂	
7月10日	七夕イベント	深谷パティオ	
8月9日	スイカ割り	春陽の里 運動場	
7月15日	歩っと♡アートボランティア	深谷市社会福祉協議会	少人数参加
11/11・11/25	G3ドライブ外出	川の博物館	G3所属利用者
11/10・11/17・11/24	散歩外出(日中活動グループごとに)	折之口ふれあい公園・ビッグタートル	
12月22日	餅つき大会	春陽の里 運動場・食堂	
12月24日	クリスマス会	春陽の里 食堂	
1月4日	新年会	春陽の里 食堂	
2月2日	節分	春陽の里 食堂	

2. 支援検討会議実施状況

月日	内容	参加者
随時	当日の朝会議での打合せ・申し送り	打合せ参加職員
9月30日 3月31日	個別支援検討会議 (個別支援計画の支援実施状況・今後の支援方針について)	施設長・課長・ 医務・担当職員
随時	ケースカンファレンス(継続的に短期入所を利用する方の情報について)	施設長・課長・医 務・栄養士・担当 職員
入退院時	入院時の状況報告・退院後の支援方法について	施設長・課長・医 務・栄養士・担当 職員

3. 健康診断・健康相談他

●健康診断・健康相談

内容	医療機関	回数	詳細	備考
健康相談	あねとす病院	12	毎月最終金曜日に往診、診察、処方して頂く	
	深谷メンタルクリニック	24	毎月、第二、第四火曜日のに往診、診察、処方して頂く	
健康診断	埼玉健康づくり事業団	1	8月、入院中の1名を除く入所者様全員に施行	
	埼玉健康づくり事業団	1	3月、入院中の1名(8月とは別の方)を除く入所者様に施行	

●定期検査・測定

内容	回数	詳細	備考
体重測定	12	入居者様の体重測定を月1回実施	
インフルエンザ予防接種	1	11月に希望者を対象に実施	

●入院状況

期間	年齢	病名	医療機関名
----	----	----	-------

2020年度事業報告(資料編)
春陽の里 処遇

R2,8,8,~R2,9,1	41	左下腿蜂巣炎	熊谷外科病院
R2,11,26~R2,12,8	58	肺炎	あねとす病院
R3, 2,24~R3, 3,9	59	右肺炎	あねとす病院
R,3,3,5~R3,3,24	47	知的障害、イレウス、肺炎	西熊谷病院

4. ボランティア受入状況

ボランティア内容	期間	学校・所属等	人数
食事ボラ	4月1日～継続中	一般	2
生活支援ボラ	4月1日～継続中	一般	1
生活支援ボラ	2月21日～3月31日	一般	1
合計			4

5. レクリエーション等活動状況

●サークル活動状況

活動名	活動状況	年間実施回数	1回平均参加率
カラオケ	毎週日曜。約10名程の利用者が参加。	62	11
クッキング	毎週日曜。	31	27
運動・ゲーム	毎週日曜。	18	5
映画鑑賞	毎週日曜	71	14

●日中レク活動状況

活動名	活動状況	年間実施回数	1回平均参加率
買物支援	毎週火・木曜日(コンビニ・スーパー等)	49	4
ドライブ	日曜日以外の午後	116	2

6. 作業状況

●平均工賃(生活介護)

月	作業日数	利用者数	カナイ作業収入	その他作業収入	工賃支払額	平均工賃
4月	22	20	27,000	30,000	57,000	2,850
5月	21	22	19,000	30,000	49,000	2,227
6月	14	23	20,000	99,975	66,000	2,870
7月	12	23	31,000	30,000	66,400	2,887
8月	20	22	31,000	30,000	66,400	3,018
9月	17	17	28,400	28,000	61,800	2,123
10月	17	17	31,000	28,000	64,400	3,788
11月	15	16	33,400	34,400	73,200	4,575
12月	11	16	35,800	18,000	59,200	3,700
1月	16	17	41,200	18,000	64,600	3,800
2月	15	17	13,100	18,000	36,500	2,147
3月	23	17	11,600	18,000	40,200	2,364
合計	203	227	322,500	382,375	704,700	3,104

7. 利用者現況表 2021年3月 現在

①年齢・性別(生活介護) 単位:名

	男性	女性	合計
80歳以上	0	0	0
70歳以上	0	0	0
60歳以上	1	0	1
50歳以上	5	4	9

平均年齢(生活介護)

単位:歳

年齢	男性	女性	全体
平均年齢	42	41	42
最年長	66	57	
最年少	19	19	

2020年度事業報告(資料編)
春陽の里 処遇

40歳以上	7	5	12
30歳以上	4	3	7
30歳未満	2	2	4
合計	19	14	33

年齢・性別(施設入所) 単位:名

年齢	男性	女性	合計
80歳以上	0	0	0
70歳以上	0	0	0
60歳以上	1	0	1
50歳以上	5	2	7
40歳以上	7	5	12
30歳以上	4	3	7
30歳未満	1	1	2
合計	18	11	29

平均年齢(施設入所)

単位:歳

年齢	男性	女性	全体
平均年齢	45	41	43
最年長	66	54	
最年少	25	25	

②障害程度区分(生活介護) 単位:名

区分	男性	女性	合計
区分6	12	4	16
区分5	7	7	14
区分4	1	2	3
区分3	0	1	1
区分2	0	0	0
区分1	0	0	0
合計	20	14	34

障害程度区分(施設入所) 単位:名

区分	男性	女性	合計
区分6	11	3	14
区分5	7	5	12
区分4	0	2	2
区分3	0	1	1
区分2	0	0	0
区分1	0	0	0
合計	18	11	29

③身障手帳・療育手帳等の状況(生活介護)

身障手帳 単位:名

等級	男性	女性	合計
1級	5	1	6
2級	2	0	2
3級	0	1	1
4級	0	0	0
5級	0	0	0
6級	0	0	0
合計	7	2	9

療育手帳 単位:名

等級	男性	女性	合計
○A	11	6	17
A	7	1	8
B	1	7	8
C	0	0	0
合計	19	14	33

身障手帳・療育手帳等の状況(施設入所)

身障手帳 単位:名

等級	男性	女性	合計
1級	4	1	5
2級	2	0	2
3級	0	1	1
4級	0	0	0
5級	0	0	0
6級	0	0	0
合計	6	2	8

療育手帳 単位:名

等級	男性	女性	合計
○A	10	5	15
A	7	0	7
B	0	6	6
C	0	0	0
合計	17	11	28

④入退所状況

単位:名

サービス	月	4	5	6	7	8	9	10	11	12	1	2	3	合計
	施設入所	月初在籍者数	29	30	30	30	30	30	30	30	30	30	29	
月途中開始者数		1												1
月途中終了者数												1		1
月末在籍者数		30	30	30	30	30	30	30	30	30	29	29	29	357
	月初在籍者数	30	31	31	31	31	31	31	32	33	33	32	33	379

2020年度事業報告(資料編)
春陽の里 処遇

生活介護	月途中開始者数	1					1	1			1	1	5
	月途中終了者数									1			1
	月末在籍者数	31	31	31	31	31	32	33	33	32	33	34	383

⑤利用率

(生活介護/定員40名)

単位:名

月	4	5	6	7	8	9	10
定員	40	40	40	40	40	40	40
在籍人員	31	31	31	31	31	31	32
開所日数 <small>必要開所日数</small>	22/22	23/23	22/22	23/23	23/23	22/22	23/23
利用延人数	641	685	660	670	645	643	680
利用率(%)	72.8	74.5	75.0	72.8	70.1	73.1	73.9
月	11	12	1	2	3	合計・平均	
定員	40	40	40	40	40	40	
在籍人員	33	33	32	33	33	382	
開所日数 <small>必要開所日数</small>	22/22	23/23	23/23	20/20	23/23	269	269
利用延人数	680	713	706	607	711	8,041	
利用率(%)	77.3	77.5	76.7	75.9	77.3	74.7	

※月末の人数

(施設入所/定員30名)

単位:名

月	4	5	6	7	8	9	10
定員	30	30	30	30	30	30	30
在籍人員	30	30	30	30	30	30	30
開所日数 <small>必要開所日数</small>	30/30	31/31	30/30	31/31	31/31	30/30	31/31
利用延人数	891	925	896	920	882	892	922
利用率(%)	99.0	99.5	99.6	98.9	94.8	99.1	99.1
月	11	12	1	2	3	合計・平均	
定員	30	30	30	30	30	30	
在籍人員	30	30	30	29	29	358	
開所日数 <small>必要開所日数</small>	30/30	31/31	31/31	28/28	31/31	365	365
利用延人数	887	913	901	808	873	10,710	
利用率(%)	98.6	98.2	96.9	96.2	93.9	97.8	

(短期入所/定員10名)江原

単位:名

月	4	5	6	7	8	9	10
定員	10	10	10	10	10	10	10
実人数	0	0	0	1	4	4	10
開所日数 <small>必要開所日数</small>	30/30	31/31	30/30	31/31	31/31	30/30	31/31
利用延人数	0	0	0	2	11	19	73
利用率(%)	0.0	0.0	0.0	0.6	3.5	6.3	23.5
月	11	12	1	2	3	合計・平均	
定員	10	10	10	10	10		
実人数	19	11	11	13	12	85	
開所日数 <small>必要開所日数</small>	30/30	31/31	31/31	28/28	31/31	365	365
利用延人数	111	131	146	160	168	821	
利用率(%)	37.0	42.3	47.1	57.1	54.2	22.6	

2020年度事業報告(資料編)
のぞみの園ホーム 運営管理

1. 外部研修

開催月日	研修内容	主催者	開催地	参加者
10月14日	安全運転管理者講習会	埼玉県安全運転者管理者協会	本庄市文化会館	新井
11月24日	障害者虐待防止権利擁護研修	うらら	2号館	職員・パート職員
12月2日	話し方・折衝・交渉力向上研修	埼玉県社会福祉協議会	オンライン	新井
3月26日	障害者虐待防止権利擁護研修	うらら	1号館	職員・パート職員

2. 諸会議実施状況

会議名	回数	参加者
ホーム会議	8	職員・世話人・支援員

3. ヒヤリハット・事故報告状況

①ヒヤリハット(場所別)

内容	送迎	居室	廊下	食堂	トイレ	浴室	作業棟	屋外	その他	件数
転倒		1			1					2
移乗失敗・衝突										0
服薬										0
配薬ミス										0
食事(誤嚥等)										0
給食(形状等)										0
補装具等不備										0
設備等不備										0
作業										0
事務										0
個人情報取扱										0
その他									1	1
合計	0	1	0	0	1	0	0	0	1	3

②事故報告書

開催月日	対象	状況	対応
7月3日	利用者	安否確認不能	救急要請
8月22日	利用者	転倒	救急要請・搬送

4. 防災訓練等実施状況

実施日	訓練名	想定	内容	消防立会
10月26日	消防訓練 カスガホーム	昼間	総合訓練	有
10月27日	消防訓練 とびたホーム	夜間	総合訓練	有
11月22日	消防訓練 1・2号館	昼間	総合訓練	有
12月16日	消防訓練 上柴ホーム	昼間	総合訓練	無
3月7日	消防訓練 1・2号館	昼間	総合訓練	無
3月7日	消防訓練 上柴ホーム	昼間	総合訓練	無

2020年度事業報告(資料編)
のぞみの園ホーム 運営管理

3月23日	消防訓練 カスガホーム	夜間	総合訓練	無
3月27日	消防訓練 とびたホーム	昼間	総合訓練	無

5. 夜勤者勤務状況

ホーム名	夜勤者数	4週間あたりの夜勤回数	備考
KASUGAホーム	4	20	
とびたホーム	2	8	
のぞみの園1号館	5	12	
のぞみの園2号館	4	16	
上柴ホーム	5	28	

2020年度事業報告(資料編)
のぞみの園ホーム 処遇

1.健康診断・健康相談他

●入院状況

期間	年齢	性別	病名	医療機関名
5月13日～6月30日	70	男	ネフローゼ症候群	埼玉医科大学病院
12月7日～1月6日	67	男	肺炎	熊谷外科病院
3月11日～3月21日	55	男	蜂窩織炎	籠原病院

2.利用者夜勤対応

月日	ホーム名	出来事	対処
6月4日	のぞみの園2号館	転倒	介助
6月12日	のぞみの園2号館	転倒	介助
11月15日	のぞみの園1号館	転倒	救急搬送
12月31日	のぞみの園1号館	転倒	介助

3.利用者現況表

①年齢・性別

単位:名

年齢	男性	女性	合計
70歳以上	3	0	3
60歳以上	3	1	4
50歳以上	13	3	16
40歳以上	4	2	6
30歳以上	2	2	4
20歳以上	1	2	3
20歳未満	0	0	0
合計	26	10	36

平均年齢

単位:歳

年齢	男性	女性	全体
平均年齢	53	44	50
最年長	75	61	
最年少	21	26	

②障害支援区分

単位:名

区分	男性	女性	合計
区分6	1	0	1
区分5	3	2	5
区分4	10	6	16
区分3	6	4	10
区分2	3	1	4
区分1	0	0	0
合計	23	13	36

③身障手帳・療育手帳等の状況(共同生活援助)

身障手帳

単位:名

等級	男性	女性	合計
1級	5	4	9
2級	8		8
3級	1		1
4級	1	1	2
5級	0		0
6級	1		1
合計	16	5	21

療育手帳

単位:名

等級	男性	女性	合計
○A	1	0	1
A	4	6	10
B	2	4	6
C	1	0	1
合計	8	10	18

2020年度事業報告(資料編)
のぞみの園ホーム 処遇

④入退所状況

単位:名

事業名	区分	3	4	5	6	7	8	9	10	11	12	1	2	3	合計
のぞみの園ホーム	月初在籍者数	37	37	37	37	37	37	37	36	36	35	34	34	34	
	月中途開始者数														0
	月中途終了者数							1							1
	月末在籍者数	37	37	37	37	37	37	36	36	36	35	34	34	34	

⑤利用率

(のぞみの園ホーム 定員38名)

単位:名

月	4	5	6	7	8	9	10
定員	38	38	38	38	38	38	38
在籍人員	37	37	37	37	37	37	36
開所日数 必要開所日数	30 30	31 31	30 30	31 31	31 31	30 30	31 31
利用延人数	1060	1025	1010	1053	1077	1005	1026
利用率(%)	93.0	87.0	88.6	89.4	91.4	88.2	87.1
月	11	12	1	2	3	合計・平均	
定員	38	38	38	38	38	38.0	
在籍人員	36	36	34	34	34	36.0	
開所日数 必要開所日数	30 30	31 31	31 31	28 28	31 31	365	365
利用延人数	1002	888	960	883	984	11,973	
利用率(%)	87.9	75.4	81.5	83.0	83.5	86.3	

2020年度事業報告(資料編)
生活支援サービスのぞみ 運営管理

1. 外部研修

月日	研修内容	場所	参加者
10月21日・11月5日	中堅職員キャリアパス研修	埼玉県産連研修センター	平野
12月1日・9日	中堅職員理念研修	川本公民館	笹間
11月29日	話し方・折衝・交渉力向上研修	オンライン	笹間
11月26日・27日、12月3日・4日	行動援護従事者養成研修	嵐山郷	田畑・吉田・福田
2月16日～18日	喀痰吸引等研修(特定の者)	オンライン	内田・田畑・大澤・田内・景山
2月19日	喀痰吸引等研修(特定の者)	いんくる堂	内田・田畑・大澤・田内・景山
2月26日	虐待防止研修【デイ】	デイルーム	内田・田畑・大澤・田内・景山・大須賀
	虐待防止研修【ヘルパー】	つくしの家	笹間・平野・岡田・吉野・大島・吉田・鯨井・小沢・福田・田島

2. 会議実施状況

単位:日

内 容	参加者	実施日											
		4月	5月	6月	7月	8月	9月	10月	11月	12月	1月	2月	3月
地域支援部会	笹間	17	14	19	16	13	16	16	12	17	14	18	17
デイ会議	デイスタッフ	/	/	/	8	/	9	7	11	/	13	10	10
ヘルパー会議	ヘルパースタッフ	16	15	25	11	22	15	15	7	17	22	26	18

※斜線部分の月に関しては新型コロナウイルス感染症への緊急対応の為、中止となっています。

3. ヒヤリ・ハット・事故報告状況

事故報告

月日	場所	状況	対応
9月19日	熊谷駅さくら運動公園	支援中、熊谷市さくら運動公園へ立ち寄り、散歩前に荷物の確認を行う。その際に食事介助のためにご家族が用意していた食器セットを地面に落としてしまう。その後、食器セットの状態を確認するとケースの右上と左下が破損していた。	所長に連絡しご家族に事情を説明してもらう。
1月15日	川本公民館 多目的トイレ前	強度行動障害のある利用者がトイレから退出しようとする時、着物を着た一般の女性と鉢合わせになる。その際に女性が羽織っていた上着を強い力で瞬発的に掴む。	本人の手を上着から離れたのを確認してからすぐに安全な距離を取り離れる。支援終了時にお母様へ事情を説明する。
1月12日	のぞみ(つくしの家)	事務業務でパソコンを使用しているときに突然のぞみ共有文書が開けなくなる。その後、デイ職員からも同じ状況が起きていると連絡を受ける。	小口ITC委員長に連絡を入れ状況報告を行い対応を求めた。

4. 防災訓練等実施状況

実施日	訓練名	想定	備考	消防立会
9月14日	避難訓練 消火訓練	地震が発生し台所より出火避難を行う 初期消火で鎮火する		無し
3月8日	総合訓練	地震が発生し台所より出火し避難を行う 初期消火で鎮火しないため通報を行う		無し

2020年度事業報告(資料編)
生活支援サービスのぞみ 処遇

1. 放課後等デイ事業

①年間行事

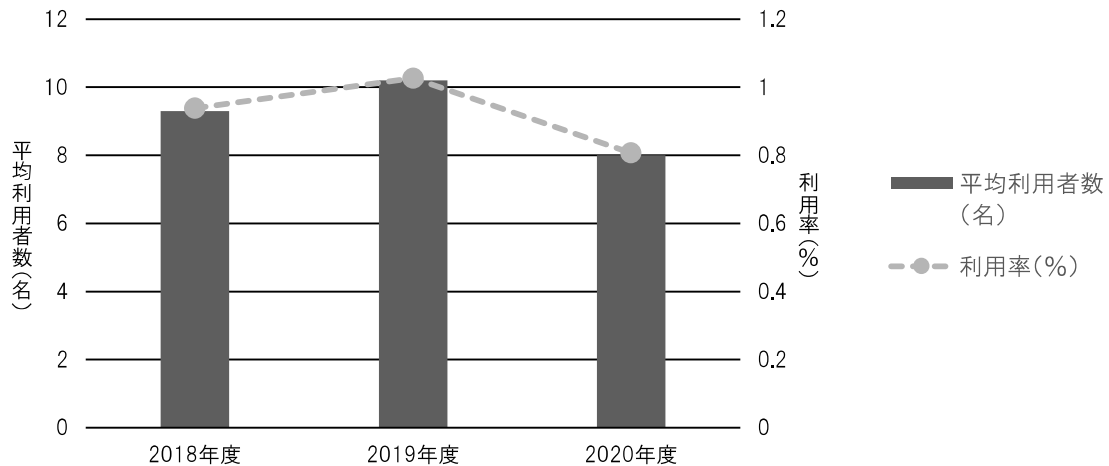
開催月日	行事名	場所	備考
5月4日～6日	軽作業体験	のぞみ	薪詰め・ビスの袋詰め体験
9月14日	避難訓練	のぞみ	
10月17日～	お弁当注文	のぞみ	月に2回の注文日を設定
10月31日	BBQ & ハロウィン	グリム	遠足も兼ね企画
11月9日	進路選びの勉強会	のぞみ	保護者を対象に行う
12月25日	クリスマス会	のぞみ	
12月28日	うどん作り	幡羅公民館	
2月3日	節分	のぞみ	

※月2回行っていた買い物体験を感染拡大に伴い途中から中止し、お弁当注文日を月2回導入しました。

※毎月おやつ作りを月に2回行いました。

②利用状況

	2018年度	2019年度	2020年度
定員(名)	10	10	10
開所日数(日)	304	304	298
利用延人数(名)	2,853	3,120	2,404
平均利用者数(名)	9.30	10.20	8.00
利用率(%)	94%	103%	81%



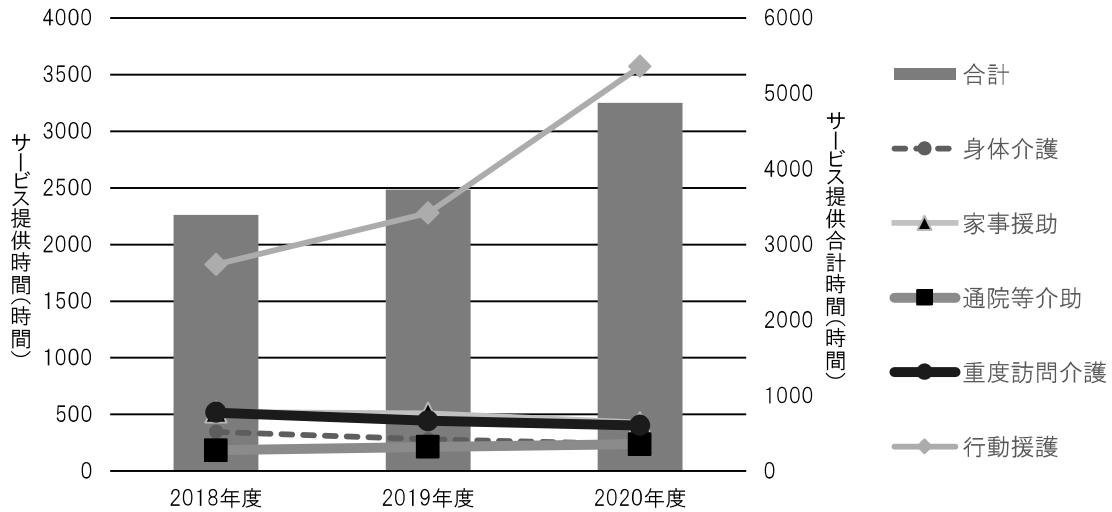
③学年別利用状況

年度	2018年度	2019年度	2020年度	備考
小学部	572名	969名	896名	
中学部	1,191名	718名	355名	
高学部	1,090名	1,433名	1,153名	
合計	2,853名	3,120名	2,404名	

2. 居宅介護

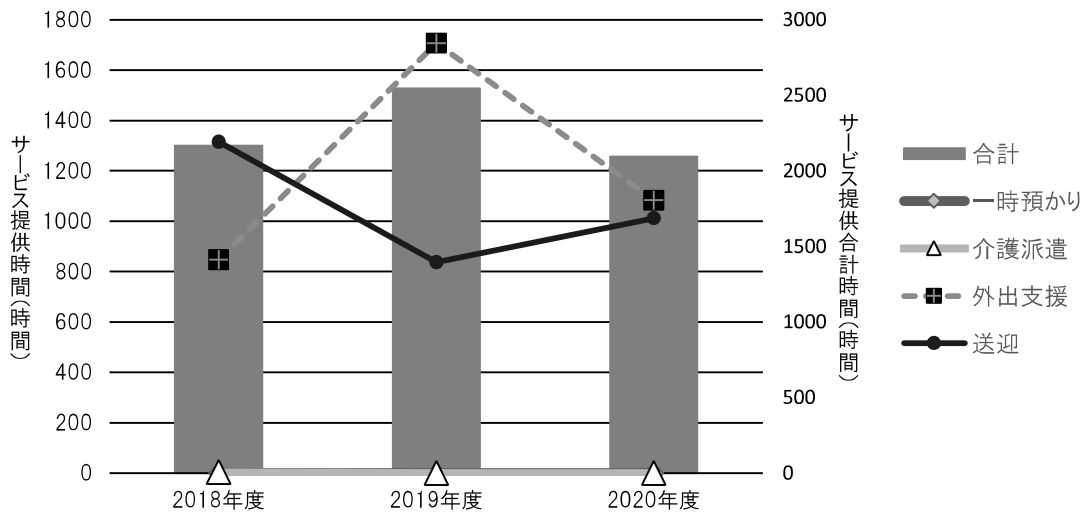
サービス内容	平成28年度	平成29年度	平成30年度	備考
身体介護	348時間	281時間	240時間	
家事援助	522時間	511時間	428時間	
通院等介助	184時間	215時間	239時間	
重度訪問介護	518時間	443時間	403時間	
行動援護	1,825時間	2,279時間	3,572時間	2015年10月より
合計	3,396時間	3,728時間	4,881時間	

2020年度事業報告(資料編)
生活支援サービスのぞみ 処遇



3. 生活サポート

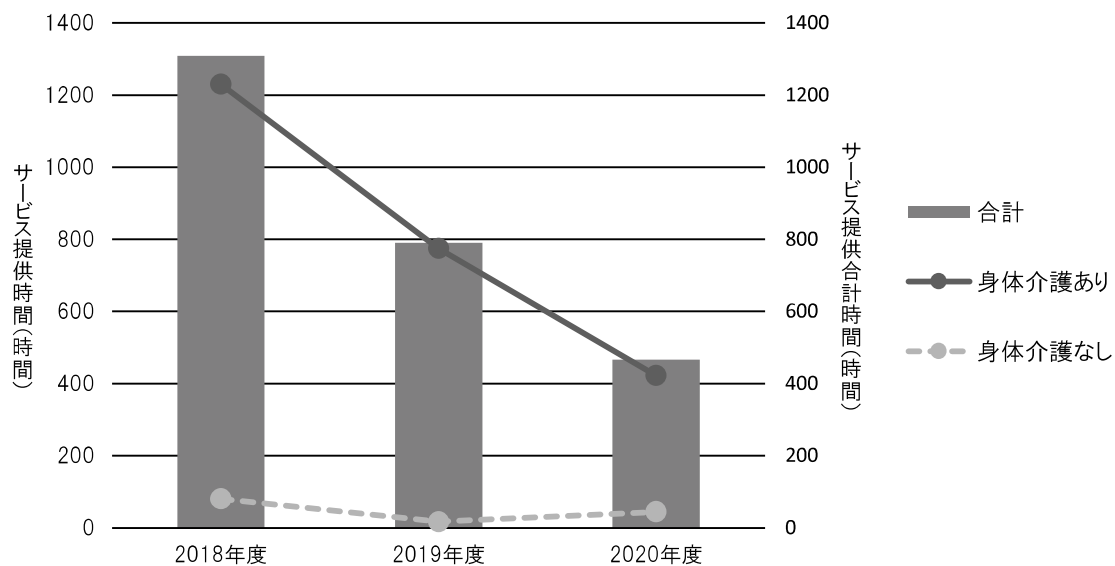
サービス内容	2018年度	2019年度	2020年度	備考
一時預かり	0時間	0時間	0時間	2018年3月廃止
介護派遣	3時間	0時間	0時間	
外出支援	847時間	1,707時間	1,084時間	
送迎	1,316時間	838時間	1,013時間	
合計	2,166時間	2,545時間	2,097時間	



2020年度事業報告(資料編)
生活支援サービスのぞみ 処遇

4. 移動支援

サービス内容	2018年度	2019年度	2020年度	備考
身体介護あり	1,230時間	774時間	422時間	
身体介護なし	80時間	17時間	45時間	
合計	1,310時間	791時間	467時間	



2020年度事業報告(資料編)
相談支援センターのぞみ 運営管理

1. サービス別利用 実人数 単位:名

実績	4月	5月	6月	7月	8月	9月	10月	11月	12月	1月	2月	3月	合計
本計画	32	16	10	19	13	16	16	4	8	11	18	10	173
モニタリング	40	31	45	37	26	52	48	29	44	28	28	48	456
本計画(児)	3	2	0	0	0	0	0	0	2	0	0	1	8
モニタリング(児)	0	2	1	0	0	4	2	1	1	0	0	1	12
地域定着・移行	2	2	2	2	3	4	3	4	4	4	4	4	38
合計	77	53	58	58	42	76	69	38	59	43	50	64	687

2. 新規受け入れ人数 単位:名

月	4月	5月	6月	7月	8月	9月	10月	11月	12月	1月	2月	3月	合計
障害者	5	3	2	2	3	1	0	0	3	2	0	6	27
障害児	0	0	0	0	0	0	0	1	0	1	0	0	2
地域定着・移行	1	0	0	0	1	1	0	1	0	0	0	0	4
合計	6	3	2	2	4	2	0	2	3	3	0	6	33

3. 活動実績(述べ人数) 単位:名

実績	4月	5月	6月	7月	8月	9月	10月	11月	12月	1月	2月	3月	合計
新規+更新	31	18	31	24	27	26	10	18	23	29	29	40	306
本計画	24	14	6	15	4	17	9	4	6	8	15	9	131
モニタリング	91	90	88	95	82	108	95	75	93	77	100	104	1098
新規(児)+更新	4	0	0	0	1	0	0	4	0	2	1	7	19
本計画(児)	3	2	0	0	0	0	0	0	1	0	0	0	6
モニタリング(児)	4	4	2	0	0	7	3	4	2	0	1	8	35
地域定着	2	3	2	3	4	9	4	4	4	4	4	4	47
ケース会議等	5	2	4	5	6	7	11	9	3	4	4	7	67
活動日数	22	23	22	23	23	22	23	22	23	23	23	20	269
2020年度合計	164	133	133	142	124	174	132	118	132	124	154	179	1709
2019年度合計	172	125	144	112	100	127	134	111	128	118	184	177	1632
2020年度1日平均実績	7.5	5.8	6.0	6.2	5.4	7.9	5.7	5.4	5.7	5.4	6.7	9.0	6.4
2019年度1日平均実績	8.2	5.7	6.9	5.1	4.5	6.0	6.1	5.3	5.8	5.6	9.2	8.0	6.4

2020年度事業報告(資料編)
深谷市障害者基幹相談支援センターうらら 運営管理

1 総合的・専門的な相談支援

(1)障害種別相談者数(実人数)【R2年4月~R3年3月分】

	実人数	身体	重症	知的	精神	発達	高次脳機能	難病	その他
障害児	22	3	2	14	0	6	0	1	1
障害者	211	37	0	67	120	29	7	10	9
計	233	40	2	81	120	35	7	11	10

※(2)から(9)については、(1)の実人数の内訳を計上、重複の場合は該当の障害にそれぞれ計上。

(2)支援方法別相談延べ件数

合計	訪問	来所	電話	同行	個別支援会議	関係機関	メール
6001	595	59	737	278	91	4198	43

(3)(2)の支援法別相談延べ件数の関係機関の内訳 上位15機関

機関名	年間件数
計画相談	1196
深谷市(障害福祉課・生活福祉課等)	963
医療機関	412
就労継続・移行支援事業所	360
グループホーム	271
就労支援センター、就業・生活支援センター	165
ヘルパー事業所	131
一般企業	127
入所施設	87
介護保険関係	79
委託相談事業所	71
弁護士	66
教育機関	51
安心サポートねっと	51
生活介護事業所	40

(4)相談の内容(1000件以上)

相談内容	年間延べ件数	割合(年間)
福祉サービスの利用等に関する支援	2910	18.3%
健康・医療に関する支援	2127	13.4%
障害や症状の理解に関する支援	2115	13.3%
家計・経済に関する支援	1828	11.5%
家族関係・人間関係に関する支援	1793	11.3%
生活技術に関する支援	1483	9.3%
就労に関する支援	1297	8.1%

(5)新規ケースの相談経路(実人数)

相談経路	人数
本人・家族	83

2020年度事業報告(資料編)
深谷市障害者基幹相談支援センターうらら 運営管理

相談支援事業所(委託・計画)	45
深谷市役所(障害福祉課・生活福祉課)	30
医療機関	26
介護保険	15
障害福祉サービス事業所	11
警察署	3
学校・教育機関	3
民生委員	3
虐待	2
就労支援センター	2
寄居町基幹相談支援センター	2
療育等支援事業	2
熊谷保健所・弁護士他	6
	233

(6)研修参加

内容	参加者
埼玉県基幹相談支援センター担当職員研修	大崎
国立のぞみの園主催「知的障害のある犯罪行為者への支援を学ぶ」動画配信	橋本
国立のぞみの園主催「福祉と医療の連携」ライブ配信	橋本
国立のぞみの園主催「認知症を発症した知的障害者への支援」動画配信	橋本

2 地域の相談支援体制の強化に関すること

(1)地域の相談機関に対する専門的な指導・助言

内容	回数	備考
相談支援事業所連絡会	6	ZOOM使用2回
相談支援事業所からの相談	12	
相談支援専門員勉強会(介護保険について)	3	
特定相談支援事業所との事例検討会	8	

(2)地域の相談機関との連携強化に関すること

内容	回数
高齢者に関する会議・研修等	6
児童に関する会議・研修等	6
医療的ケア児に関する会議・研修等	2
教育機関に関する会議・研修等	4
合計	18

(3)大里地域自立支援協議会との連携について

内訳	回数	備考
大里地域自立支援協議会深谷市連絡会	3	
放課後等デイサービス連絡会	3	動画配信研修1回
グループホーム連絡会	6	定例会1回

2020年度事業報告(資料編)
深谷市障害者基幹相談支援センターつらら 運営管理

就労部会	1	
合計	13	

(4)障害者(児)福祉実務者連絡会に関すること

内訳	回数	
障害者(児)福祉実務者連絡会の開催	0	新型コロナウイルスの影響で中止

3 地域移行・地域定着の促進に関すること

内訳	回数	
地域移行・地域定着定例会等	6	参加:障害福祉課・指定一般・基幹
不動産会社訪問	6	基幹周知他
合計	12	

4 障害者虐待防止センターの業務に関すること

内訳	回数	
障害者虐待防止研修	37	参加者:212名
障害者虐待防止研修(利用者対象)	1	参加者:利用者34名・職員9名
虐待防止の取組について聞き取り調査	2	
深谷市成年後見サポートセンター運営委員会他	4	講師派遣1回
合計	44	

5 地域に対する援助

内訳	回数	
サービス管理責任者フォローアップ研修	2	延べ40名参加・動画配信
障害福祉サービス事業所等からの相談	13	
合計	15	

6 今後の相談支援体制のあり方について研究調査

内訳	回数	
学校との連携についてのアンケート調査	2	放デイ事業所職員向け
合計	2	

7 新型コロナウイルス関連の取組

内訳	回数	
事業所からの相談	3	
アンケート調査	3	事業所の情報共有
情報提供	5	
ケース訪問他	56	安否確認事業
事業所訪問	52	放デイ19・通所25・グループホーム8
会議	1	新型コロナウイルス対策
合計	120	

date of documentation 5/28/2021

