

2021.6.4 理事会 議決

2021.6.25 評議員会 議決

2020(令和2)年度

事業報告書

社会福祉法人 恵仁福祉協会

高齢者総合福祉施設 アザレアンさなだ

目次

運営理念	1
スローガン	2
行動規範	3
2020年度事業報告 総括	4
2020年度社会福祉法人指導監査資	5
資産（土地建物）の状況	6
定款変更の状況他	7
事業部	8
施設事業課	10
特別養護老人ホームアザレアンさなだ	12
横尾サテライト	15
大畑サテライト	18
特養実績	21
栄養管理	22
配食サービス 集計	23
デイサービスセンターアザレアン	24
デイサービスセンターアザレアン 年間実績	25
デイサービスセンターアザレアン 月別実績	26
訪問入浴サービスアザレアン	27
訪問入浴サービスアザレアン 実績	28
日常生活支援総合事業アザレアン	29
日常生活支援総合事業アザレアン 実績	30
ホームヘルパーステーションアザレアン	
24時間対応型ホームヘルパーステーションアザレアン	31
訪問介護事業課 実績①	33
訪問介護事業課 実績②	34
訪問介護事業課 実績③	35
定期巡回随時対応型訪問介護看護 実績	36
夜間対応型訪問介護・有償日常生活支援サービス 実績	37
サービス付き高齢者向け住宅アザレアン	38
サービス付き高齢者向け住宅アザレアン 実績①	40
サービス付き高齢者向け住宅アザレアン 実績②	41
小規模多機能型事業課	42
小規模多機能型事業課 実績	43
認知症対応型事業課 グループホーム	44
認知症対応型事業課 菅平グループホーム共用型	46
認知症対応型事業課 萩の家	47
萩の家 実績	48
菅平グループホーム共用型 実績	49
萩曲尾グループホーム 実績	50
下原グループホーム① 実績	51
下原グループホーム② 実績	52
真田グループホーム 実績	53
菅平グループホーム 実績	54
グループホーム（全体）実績	55
地域連携部	56

居宅介護支援センターアザレアン	57
居宅介護支援センターアザレアン 実績①	59
居宅介護支援センターアザレアン 実績②	60
居宅介護支援センターアザレアン 実績③	61
居宅介護支援センターえん 実績	62
訪問看護ステーション真田	63
訪問看護ステーション真田 実績	65
業務部	66
ナーサリーさなだ	72
ナーサリーさなだ 実績	73
カフェアンドギャラリーサアン 実績	74
年度別職員状況確認票	75

事業報告 総括の項目

- ① 事業内容
- ② 2020年度事業計画に対する達成率
- ③ 達成できた事項
- ④ 未達成の事項
- ⑤ 改善すべき事項
- ⑥ 目標とする事項(2021年度事業計画)

運営理念「人として 幸せに 安心して 生きる日々を 大切に」

理念とは、理想的な介護、客観的な知識、事実に裏打ちされた理論、そして、アザレアンさなだのすべての役職員の信念（思い）が統合されたものです。

そのため、理念は、具体的な実践ができる理論的な裏づけがなければ意味を持ちません。さらに、仕事に従事する者は、これらの理念を熟知し、日常の業務活動に反映させることが大切です。理念を前提に、事業所や職場に適応し成長し改善する姿勢が重要です。

アザレアンさなだの理念は、平成11年度に「アザレアンさなだの本質」を繰り返し展開した結果、生まれた13の要件をまとめたものです。その要件とは、

(1)生活の継続

住み慣れた地域やバックグラウンドにこだわり、住み替えやサービス利用でその人らしさが失われないようにします

(2)サービスタイミングと量の確保

適時、適量のサービス提供で、生活上のリスクを最小限にとどめる予防を進めます

(3)人づくり

理念を知り、その実現のために実践する人づくりを行います

(4)地域の信頼

地域の期待に応え、地域の信頼を得るようにします

(5)個別性

一人の人として認める「まなざし」を持ちます

(6)見守り

手をかけず、目を離さず常に見守る姿勢、態度を意識します

(7)仲間

地域で暮らす仲間、活動を共にする仲間、同じ想いを持つ仲間を大切にします

(8)自由の選択

自由は放任ではない事を理解します

(9)権利の尊重

人として尊重されるべき「権利」、その人が本来持つ「力」の存在を引き出す援助を心がけます

(10)サービスの選択

課題が明確にされ、何をどうしたいのかという葛藤に焦点を当て、「選択」に意味を持つ事を理解します

(11)サービスの質と量の確保

生活支援は包括的なサービス提供が前提です。そのためにはサービスの種類、質、量の確保は絶対条件です。したがって、「この程度でいい」は「その程度の暮らし」でしかないということを意識します

(12)本人の意思の尊重

「こうありたい」という意志がどのような場面、状態にあっても、あることを信じてから始まります

(13)人間理解

生活支援はその人を「知る」ことから始まります

スローガン

1. 「「理念」と「組織」と「人づくり」を一体に」

アザレアンさなだに掲げる理念は、高齢者支援の本質を述べるものであり、我々が悩み、困惑したときに立ち返ることの出来るものです。その理念を具現化することが、組織の役割・使命となりますが、そのため「組織」をどのような体制に組み立てて運営していくのかということが重要になります。そして「組織は人なり」と言われるように、「人づくり」が組織力の要になると考えます。

つまり、理念を共有し、理念の具現化に向けたモチベーションの高い人をどれだけ育成するかが組織の生命線になります。

法人では、職員一人一人のやるべき事が、事業計画、職務分掌、職能要件により示され、法人から職員への期待と、目標に向けた達成度を確認しながら個々が成長する仕組みがあります。これは、職員一人一人の作業が、より質の高いアザレアンさなだを作りあげていくためには必要であることを意味します。

2. 「ご利用者様本位で解りやすく、利用しやすく、迅速に、親切丁寧に」

高齢者福祉の課題は介護に特化されるものではなく、様々なニーズによって成り立っています。

社会福祉によって救済される必要のある事案と、自立支援のための社会サービスの利用が未だに混同し、「福祉サービス」として曖昧に取り扱われています。そこで、福祉サービス提供者として「説明責任」をもって提供し、曖昧な中でサービス提供が行われないように注意を図る必要があります。

特に社会福祉によって救済される必要のある事案には、市町村からの援助が適切に受けられる様に、当事者の立場に立って情報提供や制度活用、権利擁護や代弁等を行い、生活支援、介護支援、医療支援、経済支援等を包括的に提供していきたいと考えます。

3. 「NO」と言わず、まず「YES」から始める

社会福祉法人の使命は、我々の都合でサービスを創り、提供することではなく、ご利用者様の気付くことができない「あるべき姿」の提案から出発していかなければなりません。

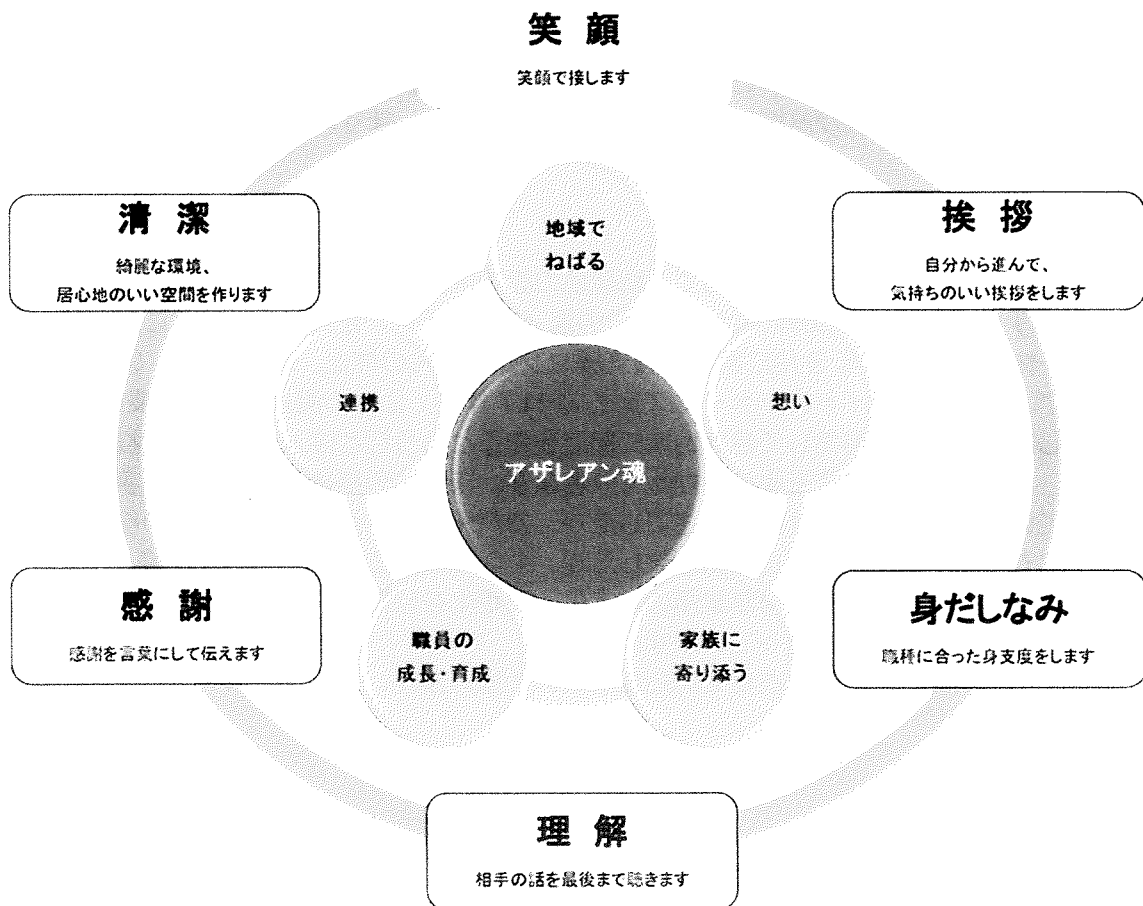
もし、法人の方針や体力が未成熟で、個々の要求に対して「NO」と言えば、法人、施設、ご利用者様、地域社会の成長も望めません。

「していないこと」ことを「出来ていない」には決してしないこと、まずは「YES」からはじめること、考え工夫することを地域への約束とします。

行動規範

- ・ 笑 顔 笑顔で接します
- ・ 挨拶 自分から進んで、気持ちのいい挨拶をします
- ・ 身だしなみ 職種にあった身支度をします
- ・ 理 解 相手の話を最後まで聴きます
- ・ 感 謝 感謝を言葉にして伝えます
- ・ 清 潔 綺麗な環境、居心地のいい空間を作ります

《アザレアン魂を体現する6つの実践》



1. はじめに

1992年に真田地域の高齢者福祉の発展に寄与することを目的として、法人の運営が始まり、施設、在宅サービスの充実を図ってまいりました。2020年度は評議員会、理事会で、それぞれの組織体制の改革に伴うガバナンスの強化、法人経営の透明性に取り組むため議論を重ね、その結果6月に新理事長を迎え、新しい法人経営に向けた体制が始まりました。来年は法人設立30年を迎えますが、今後地域の人口減少、介護人材の減少、高齢者のニーズの多様化に沿って当法人は、時代の要請に応え、柔軟かつ健全な経営を目指していきたいと考えています。

2. 新型コロナウイルス感染症による影響

2020年2月から新型コロナウイルス感染症の問題が始まり、毎日毎日どこで何人が感染したという報道が繰り返され、マスクをはじめとする備品の不足・品薄状況・高騰、今まで経験したことのない、見えないウイルスへの恐怖が私たちに襲いました。また、計画していた会議や行事、特に地域の方々と意見交換できる運営会議などは開催することができず非常に残念でした。

しかしマイナス面ばかりでなく、コロナ禍の中だからこそZoomなどを使った研修会や会議の開催、オンライン面会等、今まで考えなかった方法で人と人が繋がることのできたことは今後につながると思っています。法人として何回も感染症対策委員会を開催し、入居者様・ご家族様の面会制限のお願いや、職員に対しての感染予防のお願い等法人としての対応も行ってまいりました。常に新しい情報を共有し、私たちの仕事は「命に関わる」ということを理解し「日々やることに手を抜かない」という信念のもと、職員は常に緊張感の中において、感染しないように努力してきました。またご利用者様やご家族の皆様も感染予防に協力してくださったことで今日まで感染者を出さずにサービスが継続できていることに感謝いたします。

3. 経営状況

法人の運営が始まって28年、初めて二期連続の赤字決算となってしまいました。令和2年5月にご利用者様の減少から、国分の家（H18年～）を廃止し、7月に二度目となる戸沢の家を休止、令和3年3月に居宅介護支援センターえんの休止、喫茶Saan（H12年～）の営業終了。大畑サテライトのショートステイ（H17年～）2床の廃止・2床の長期への転換を行いました。当法人が目指してきた地域に拠点を作るということは人材も分散されてしまい支出も家賃、水道光熱費等二重三重にかかっていきます。また他の事業所の赤字を黒字の事業所でカバーしていく事が総合福祉施設の良さでしたが、カバーしていただくだけの体力がありませんでした。過去にも事業所の休止・廃止はありましたが、1年間の間に5か所の休止・廃止が続いたことはありませんでした。今後各事業所の黒字化、安定化を目指し、休止した事業所が再開できるように尽力していきたいと思っています。

詳細は各事業所の報告に代えさせていただきたいと思っております。

2020年度社会福祉法人指導監査資料

1 社会福祉法人の概要

(2021年4月1日現在)

法人名	恵仁福祉協会	代表者氏名	小林 彰
認可年月日	平成 5年 3月 31日	設立登記年月日	平成4年 4月 13日
主たる事務所の所在地	長野県上田市真田町長7141番地1 (電話) 0268-72-2781 (FAX) 0268-72-4702		

2 社会福祉法人の行う事業

⑴ 第1種社会福祉事業

施設の種類の	名 称	事業開始日			施設長名	定員	職員数	
		年	月	日			専任	兼任
介護老人福祉施設	アザレアンさなだ	5	4	1	永井悦子	30	25	13
介護老人福祉施設	〃 サテライト型居住施設	17	12	1	永井悦子	10	7	0
介護老人福祉施設	〃 横尾サテライト	26	4	1	永井悦子	10	9	1

⑵ 第2種社会福祉事業

施設の種類の	名 称	事業開始日			施設長名 (管理者)	定員	職員数	
		年	月	日			専任	兼任
短期入所生活介護	アザレアンさなだ	5	4	1	永井悦子	18	(25)	(13)
通所介護	デイサービスセンターアザレアン	5	4	1	永井琢郎	40	8	15
〃 (宅幼老所)	戸沢の家	14	11	1				
	(休止)	28	12	31				
	(開始)	30	12	1				
	(休止)	2	7	1				
〃 (宅幼老所)	菅平の家	17	4	1				
	(休止)	27	3	31				
〃 (認知症対応型通所介護)	萩の家	24	6	1	酒井知子	12	2	8
認知症対応型 共同生活介護	萩・曲尾グループホーム	10	10	1	西藤一成	6	4	3
	(新築移転)	24	5	1				
〃	下原グループホーム	12	3	1	高橋えりか	12	7	10
	(新築移転)	24	5	1				
	(増築)	26	4	1				
〃	真田グループホーム	13	11	1	五十嵐由美子	6	4	5
	(新築移転)	24	5	1				
〃	菅平グループホーム	20	5	1	縷澤智子	6	5	3
(認知症対応型通所介護)	菅平グループホーム	28	4	1	縷澤智子	3		
訪問介護	ホームヘルプステーションアザレアン	12	4	1	尾澤美恵		8	15
〃	24時間型 ホームヘルプステーションアザレアン	23	11	1	唐澤聖子		1	(15)
〃	定期巡回・随時対応型訪問介護看護	28	11	1	唐澤聖子		1	(15)
小規模多機能型居宅介護	大畑の家	17	12	1	甲田浩美	登録24	7	2
〃	南天神の家	16	11	1	兼宗佐織	登録18	6	6
〃	新田の家	26	4	1	兼宗佐織	登録18	5	

⑶ 公益事業

事業名	事業内容	事業開始日			職員数	
		年	月	日	専任	兼任
訪問看護	訪問看護、居宅療養管理指導	10	3	1	4	1
訪問入浴	訪問入浴	12	4	1	1	7
居宅介護支援	居宅介護支援、ケアプラン作成等	12	4	1	9	0
配食サービス	弁当(1日3食)の宅配サービス	12	4	1	2	3
宅老所宿泊	宅老所緊急宿泊	15	10	1	2	6
カフェ&ギャラリーSaam	アートギャラリー、喫茶店サービス	13	3	4		
	(廃止)		3	3	31	
有償日常生活支援サービス	介護保険サービス外 訪問介護	27	11	1	(8)	(15)
サービス付き高齢者向け住宅 アザレアン	サービス付き高齢者向け住宅	28	10	1	1	4
総合事業	介護予防・日常生活支援総合事業	29	9	1	1	3
ナーサリーさなだ	企業所内保育所事業	30	12	1	3	1

科目	所在地	地目又は 構造	面積		用途	担保提供の状況		抵当権設定 年月日	
			定款	登記簿		有無	提供先		
I 基本財産 1 土地	上田市真田町長 字蓮台7141-1	宅地	10,794.25		老人ホーム 敷地	有・無	長野県信用組合	H27.6.29	
	上田市真田町長 字蓮台7156	宅地	1,584.05		老人ホーム 敷地	有・無	長野県信用組合	H27.6.29	
	上田市真田町長 字蓮台7146-3	宅地	23.45		老人ホーム 敷地	有・無	長野県信用組合	H27.6.29	
	上田市真田町長 字蓮台7150-1	宅地	46.64		老人ホーム 敷地	有・無	長野県信用組合	H27.6.29	
	上田市真田町長 字蓮台7155-7	宅地	82.13		老人ホーム 敷地	有・無	長野県信用組合	H27.6.29	
	上田市真田町長 字蓮台7140-2	雑種地	1,791.00		駐車場	有・無			
	上田市真田町長 字蓮台7140-3	雑種地	6.36		駐車場	有・無			
	上田市菅平高原 1260-16	宅地	2,155.00		宅幼老所 敷地	有・無	上田信用金庫	H17.4.28 H20.7.23	
	上田市菅平高原 1260-23	宅地	504.69		宅幼老所 敷地	有・無	上田信用金庫	H17.4.28 H20.7.23	
	上田市菅平高原 1260-28	宅地	206.55		宅幼老所 敷地	有・無	上田信用金庫	H17.4.28 H20.7.23	
	上田市菅平高原 1260-29	宅地	130.45		宅幼老所 敷地	有・無	上田信用金庫	H17.4.28 H20.7.23	
	上田市菅平高原 1262-15	宅地	939.00		宅幼老所 敷地	有・無	上田信用金庫	H17.4.28 H20.7.23	
	上田市菅平高原 1262-20	宅地	364.55		宅幼老所 敷地	有・無	上田信用金庫	H17.4.28 H20.7.23	
	上田市真田町本原 770-12	宅地	35.18		老人ホーム 敷地	有・無	上田信用金庫	H28.12.5	
	上田市真田町本原 771-7	宅地	84.59		老人ホーム 敷地	有・無	上田信用金庫	H28.12.5	
	上田市真田町本原 777-17	宅地	3.69		老人ホーム 敷地	有・無	上田信用金庫	H28.12.5	
	上田市真田町本原 777-18	宅地	113		老人ホーム 敷地	有・無	上田信用金庫	H28.12.5	
	上田市真田町本原 772-2	宅地	2,162		老人ホーム 敷地	有・無	上田信用金庫	H28.12.5	
	上田市真田町本原 772-4	宅地	119		老人ホーム 敷地	有・無	上田信用金庫	H28.12.5	
	上田市真田町本原 771-5	宅地	8		老人ホーム 敷地	有・無	上田信用金庫	H28.12.5	
	2 建物	上田市真田町長 字蓮台7141-1.7156 7150-1.7155-7.7148-3	鉄筋3階建て 瓦葺平屋建	家屋番号7141-1			有・無	長野県信用組合	H27.6.29
上田市真田町長 字蓮台7141-1		鉄筋3階建て 瓦葺平屋建	2,794.89		老人ホーム 敷地	有・無	長野県信用組合	H27.6.29	
上田市真田町長 字蓮台7141-1		鉄筋3階建て 瓦葺平屋建	381.14		老人ホーム 敷地	有・無	長野県信用組合	H27.6.29	
上田市真田町長 字蓮台7141-1		鉄筋3階建て 瓦葺平屋建	165.70		老人ホーム 敷地	有・無	長野県信用組合	H27.6.29	
上田市菅平高原 1260-28.-29.-16		木造2階建て 瓦葺平屋建	159.56		家屋番号1260-28 養護所	有・無	上田信用金庫	H17.4.28 H20.7.23	
上田市菅平高原 1260-28.-29.-16		木造2階建て 瓦葺平屋建	202.28		家屋番号1260-28 養護所	有・無	上田信用金庫	H20.7.23	
上田市真田町傍陽 字中村6185-2.6190		木造2階建て 瓦葺平屋建	335.1		家屋番号6185-2 グループホーム	有・無	上田信用金庫	H24.3.29	
上田市真田町本原 字大腐ヶ668-1		木造2階建て 瓦葺平屋建	402.48		家屋番号668-1 グループホーム	有・無	上田信用金庫	H24.3.29	
上田市真田町長字 甲石4201-3.4205-4.4203-2		木造2階建て 瓦葺平屋建	199.02		家屋番号4205-2 グループホーム	有・無	上田信用金庫	H24.3.29	
上田市上田字秋葉裏 2545番5		木造2階建て 瓦葺平屋建	182.59		家屋番号2545番5 養護所	有・無	八十二銀行		
上田市真田町本原 772番2		木造2階建て 瓦葺平屋建	698.29		家屋番号772番2 養護所	有・無	上田信用金庫	H28.12.5	
II その他の 固定資産 (運用財産) 1 土地		上田市菅平高原 1223-1900	山林	1,662.00		宅幼老所 敷地	有・無	上田信用金庫	H17.4.28
		上田市菅平高原 1223-6012	宅地	619.96		宅幼老所 敷地	有・無	上田信用金庫	H17.4.28
	上田市菅平高原 1223-6014	宅地	187.95		宅幼老所 敷地	有・無	上田信用金庫	H17.4.28	
	上田市菅平高原 1223-6015	畑	259.00		宅幼老所 敷地	有・無	上田信用金庫	H17.4.28	
	上田市菅平高原 1223-6823	山林	104.00		宅幼老所 敷地	有・無	上田信用金庫	H17.4.28	
	上田市菅平高原 1260-17	宅地	281.93		宅幼老所 敷地	有・無	上田信用金庫	H17.4.28	
	上田市菅平高原 1260-22	宅地	1,100.64		宅幼老所 敷地	有・無	上田信用金庫	H17.4.28	
	上田市菅平高原 1262-18	宅地	117.94		宅幼老所 敷地	有・無	上田信用金庫	H17.4.28	
	2 建物	上田市菅平高原 1223-6013.1223-6014 1260-17	瓦葺平屋建 瓦葺平屋建	470.61		家屋番号1223-6012 作業所	有・無		
		上田市真田町長 字重附 7329-4.7329-11	瓦葺平屋建 瓦葺平屋建	1階 340.2 2階 340.2		家屋番号7329-4	有・無	上田信用金庫	H29.2.9

3 定款変更の状況

(2021.3.31現在)

区 分	定款変更の要否	手続状況
事業内容	有・無	2021.4.1付定款変更手続き カフェアンドギャラリー-Saan終了 地域交流施設アゼリアの運営へ
事務所の所在地	有・無	
役員定数	有・無	
資 産	基本財産の増加	有・無
	基本財産の減少	有・無
条文整備	有・無	
その他	有・無	

4 変更登記の状況

区 分	変更登記年月日
目的・事業	年 月 日
	年 月 日
名 称	年 月 日
事務所所在地	年 月 日
代表者氏名等	02年 6月 1日
資産の総額	01年 8月 9日

5 監事の監査状況(平成31年4月～令和2年3月)

▽

(1) 監事監査の実施状況

監査年月日	実施監事名	監査の内容及び指示・指導事項	改善状況又は今後の改善計画
令和1年5月13日	柳沢俊一郎 山崎 寿雄	適正かつ正確に処理されている。	(改善 年 月 日)

(2) 監査報告(令和1年度決算分)

評議員会報告 令和 1 年 7 月 24 日
 理事会報告 令和 1 年 5 月 20 日
 所轄庁(知事)への報告

6 財務諸表及び事業報告書の開示方法

開示の有無	開示の方法(今後の予定)
有	WAMNETに決算内容を報告し、その内容をインターネットで閲覧できるようにする。 ホームページで開示

7 役員等の状況

(1) 定数・現員等

区 分	定数	現員	欠員	欠員が生じた年月日	補充の予定
顧問				・	無し
理事	7	7	0	・	無し
監事	2	2	0	・	無し
評議員	9	9	0	・	無し

① 事業内容

2020年度事業部として4つの行動テーマを計画しました。

1. 2018年から行っている内部監査
2. 法人内の指針とマニュアルの見直し
3. かりがね福祉と連携して共生型サービス提供を目指す
4. 地域ニーズの変化に対応する（経営の安定化）

2020年度は正常な事業運営が難しい環境でした。2020年2月から新型コロナウイルス感染症の問題が始まり、毎日毎日どこで何人が感染したという報道が繰り返され、マスクをはじめとする備品の不足・品薄状況・高騰、今まで経験したことのない、見えないウイルスへの恐怖が私たちを襲いました。また、2期連続で理事長が変更になり行政への変更届の仕事ばかりしていたように思いますが、契約書、重要事項説明書、運営規程の見直しをする良い機会になったと思います。

② 2020年度事業に対する達成率

1. 2018年から行っている内部監査・・・・・・・・・・87.5%
2. 法人内の指針とマニュアルの見直し・・・・・・・・87.5%
3. かりがね福祉と連携して共生型サービス提供を目指す 0%
4. 地域ニーズの変化に対応する（経営の安定化） 0%

③ 達成できた事項

1. 内部監査はできませんでしたが、実地指導が7か所に入り、計画していた事業所（8か所）には同等の調査ができたと思っています。全てにおいて文書による指導が行われなかったことは、管理者を中心に事業所が正常に機能している証だと思っています。立ち会ったことで、さらに改善が必要なことはすぐに改善し、今後に活かしていきたいと思っています。
2. 実地指導時に確認できたことと、委員会に出席し対応しましたが、8項目（感染症、身体拘束、虐待、苦情、衛生、褥瘡、防災、リスクマネジメント）中7項目については見直しができています。

④ 未達成の事項

1. 内部監査を予定していた横尾サテライトだけできませんでした。→2021年度
2. リスクマネジメント委員会で新しい事故報告書が作成途中であったこと、また事故分類についても資料集めの段階で作成に至りませんでした。→2021年度
3. コロナ禍のため、相談はしていましたが他法人と交流できませんでした。
4. 2期連続の赤字経営となったことで、未達成としました。

⑤ 改善すべき事項

4. 経営の安定化

事業所ごとの営業分析をし、赤字経営の事業所の休止、廃止等を行い、全体の40%を占める施設事業課の経営を安定させるため、大畑サテライトのショートステイ2床を長期に転換し稼働率の向上と安定化を図る予定です。（R3.4月～）

職員不足に関しては戸沢の家を休止し、職員は、ご利用者様とともに、サ高住、ショート、萩の家、大畑の家等に異動しています。

Saanの経営に関しては、当初から赤字経営であり、社会貢献と位置づけ地域の方のためにランチを提供してきましたが、赤字をカバーできなくなり、同じ地域の社会貢献のため

に活動している2団体に場所の提供を行い、地域のための拠点として利用していただけることで、可能性は広がったと思います。

⑥ 目標とする事項（2021年度事業計画）

1. 理念に基づいた法人組織の一体化。理念が浸透する1年にしたいと思っています。
（何かに迷ったときに理念に立ち返り、仕事をしていく上での道標にしたい）
2. 経営の安定化、健全化
介護報酬の改定により、令和3年4月からは全事業所合わせて、220万円/日の収入を目標として稼働率アップ、登録者の増加のため、定期的に活動内容や空き情報を発信する営業をし、選ばれる事業所を目指します。
3. 感染症及び災害への対応力強化
事業継続計画作成（BCP）や災害への訓練（シミュレーション）の実施を行っていきます。地域や、地元消防団との連携が取れるよう自治会長に依頼していきます。

① 事業内容

2020年度 行動テーマ

- ・利用者の健康状態の安定。
- ・ICTを活用し、支援経過を追いながら事例ケースの課題行動を抽出、原因をアセスメントする。
- ・特養は教育の場でもある為、計画的に繰り返し、基礎介護研修を行っていく。
- ・地域福祉拠点としての役割を意識する。

新型コロナウイルス感染症の影響で面会制限を余儀なくされ、ご利用者様、ご家族様には不安な1年となってしまいました。また、職員も新しい生活様式を徹底し、うつらない、持ち込まない、ひろめないを念頭に業務を行ってきました。

② 2020年度事業計画に対する達成率 ③達成できた事項

- ・利用者の健康状態の安定。
→入居者15名 退居者15名 退居者の内8名が入院退居
退居者の人数は例年の予想通りだが、入院退居が多い年でした。
達成率 80%
- ・ICTを活用し、支援経過を追いながら事例ケースの課題行動を抽出、原因をアセスメントする。
→タブレット端末の導入で介護、看護記録を行い、情報共有をスムーズに行うことができました。時間的に半年ほどかかると予想していたが非常にスムーズに導入できました。
達成率 100%
- ・特養は教育の場でもある為、計画的に繰り返し、基礎介護研修を行っていく。
→施設会議を利用し年間を通して、看取り介護、基礎知識の研修を行いました。
達成率 100%
- ・地域福祉拠点としての役割を意識する。
→新型コロナウイルス感染症の影響が大きく、地域の方々との交流の時間が全く取れない年となりました。
達成率 10%

稼働率

【長期入居】特養…98.74% 横尾サテライト…93.09% 大畑サテライト…94.59%
【ショートステイ】アザレアンショートステイ…95.41% 大畑サテライトショートステイ…54.30%

- ・目標を達成できたのは特養のみでした。
- ・夏季、冬季の長期間のショートステイご利用者様が多く期間によって稼働率の上昇が見られました。

④ 未達成の事項

- ・長期入居の入退居の間隔が大きくなってしまいました。原因は上位入所待機者の医療依存度の高さや、利用料金の支払い能力といったことが入所決定までに時間を要してしまいました。
- ・大畑サテライトショートステイは長期入居と同様に、居室料金の差から定期的に利用して頂ける利用者が非常に少なかったことが一番の要因と考えます。

⑤ 改善すべき事項

- 長期入居待機者の生活の場や医療依存度、状態の把握を常に最新の情報で把握します。
- ショートステイの稼働率アップのため、11月より居宅支援事業所に空床情報、活動報告を兼ねチラシを持参し訪問しました。継続して行っていきます。
- 夏季、冬季以外の期間の利用者の獲得と新規利用者の獲得を目指します。
- 介護支援専門員に向け、モニタリングの定期的な提供を行います。
- 介護支援専門員から情報収集を行います。
- 大畑サテライトショートステイ2床は長期入居に変更します。

⑥ 目標とする事項（2021年度事業計画）

特養…98.00% 横尾サテライト…98.00% 大畑サテライト…95.00%
ショートステイ…95.00%

- 大畑サテライトショートステイ2床は令和3年4月1日より長期入居と変更を行い、稼働率の安定化に努めていきたいと考えています。
- 2021年度は各ユニットで目標を立て、目標達成のために日々のケアを具体的に繋げていきたいと思えます。
- ご利用者様が自分らしく生活できるようにケアの質を向上していかなければなりません。その為には限られた時間の中でご利用者様の観察、そして報告、多職種連携が重要になってきます。職員一人ひとりが自覚を持ち知識・技術を身に付け支援者として成長していきたいと思えます。

1 特別養護老人ホームアザレアンさなだ 事業報告

▽(1) 入居者の状況 ① 年齢別

2021年3月31日 現在

	60～69	70～79	80～89	90歳以上	小計	合計	平均年齢	
男性	0	2	3	0	5	30	79.42	88.6
女性	0	0	12	13	25		91.48	
合計	0	2	15	3				

*最高齢 女性 99.8 歳 最年少 男性 73.3 歳

▽(2) 入居者の状況 ② 入所市町村別、在所期間別

2020年3月31日 現在

		～1年未 満	1年以上 2年未満	2年以上 3年未満	3年以上 4年未満	4年以上 5年未満	5年以上 6年未満	6年以上	小計	合計	平均在所期間 (日)	平均在所期間 (年)
真 田 町	男性	1		1				1	3	21	4862	13.32
	女性	4	3	1	2	3	1	4	18		1494	4.09
上 田 市	男性							1	1	5	3795	10.39
	女性				1	2	1		4		1630	4.47
東 御 市	男性								0	3	0	0.00
	女性					1	1	1	3		2123	5.81
長 和 町	男性							1	1	1	4109	11.25
	女性								0		0	0.00
合 計	男性	1	0	1	0	0	0	3	30		3192	8.74
	女性	4	3	1	3	6	3	5		1312	3.59	
合 計		5	3	2	3	6	3	8				

▽(3) 入居者の状況 ③ 入所市町村別、入所状況

2020年3月31日 現在

		2019 年4月	5月	6月	7月	8月	9月	10月	11月	12月	2020 年1月	2月	3月	小計	合計
真 田 町	男性										1			1	4
	女性	1				1					1			3	
上 田 市	男性							1						1	2
	女性						1							1	
東 御 市	男性													0	0
	女性													0	
長 和 町	男性													0	0
	女性													0	
合 計	男性							1			1			2	6
	女性	1				1	1				1			4	
合 計		1	0	0	0	1	1	1	0	0	2	0	0	6	

(4) 退居者の状況

④ 入所市町村別、退所状況

2020年3月31日 現在

		2019年4月	5月	6月	7月	8月	9月	10月	11月	12月	2020年1月	2月	3月	小計	合計
真田町	男性						1			1				2	4
	女性						1			1				2	
上田市	男性									1				1	3
	女性					1							1	2	
東御市	男性													0	0
	女性													0	
長和町	男性													0	0
	女性													0	
合計	男性						1			2				3	7
	女性						1	1		1			1	4	
合計		0	0	0	0	1	2	0	0	3	0	0	1	7	

(5) 日常生活動作の状況

2020年3月31日 現在

入浴	人数	食事	人数	排泄		人数	
自分で可能	0	自分で可能	16	昼間	便所 自分で可能	0	
					便所 一部介助	12	
一部介助	10	一部介助	3	ポータブル	自分で可能	1	
					一部介助	2	
全面介助	20	全面介助	11		オムツ使用	15	
合計	30	合計	30		合計	30	
移動	人数	着脱	人数	排泄		人数	
自分で可能	1	自分で可能	0	夜間	便所 自分で可能	0	
					便所 一部介助	2	
一部介助	3	一部介助	13	ポータブル	自分で可能	0	
					一部介助	2	
車イス自力移動	7	全面介助	17		オムツ使用	16	
車イス全介助	19						
合計	30	合計	30		合計	30	
						パウチ・カテーテル使用者	1

*パウチ使用者1名

(6) 面会、外出、外泊回数状況

① 回数別分布

2020年4月1日 ～ 2021年3月31日 まで

区分	0回	1回	2～5回	6～11回	12回以上	合計	平均
面会人数	0	5	10	0	0	15	
外出数	0	0	0	0	0	0	0
外泊数	0	0	0	0	0	0	

② 月別面会

2020年4月1日 ～ 2021年3月31日 まで

区分	4月	5月	6月	7月	8月	9月	10月	11月	12月	1月	2月	3月	合計	平均
面会回数													0	
定員													0	#DIV/0!
1人当たり平均														

(7) 入浴状況

① 個浴

2020年4月1日 ～ 2021年3月31日 まで

区分	4月	5月	6月	7月	8月	9月	10月	11月	12月	1月	2月	3月	合計
実施日数	30	31	30	31	31	30	31	30	31	31	28	31	365
対象者数	7	7	7	6	6	6	5	5	4	4	4	4	65
清拭対応者数			10	8	9	10	5	8			2		52
入浴延べ人数	50	48	38	35	34	35	32	28	33	30	27	28	418
1週1人当たり回数	1.79	1.71	1.71	1.79	1.79	1.88	1.85	1.80	2.06	1.88	1.81	1.75	1.97

② リフト浴

区分	4月	5月	6月	7月	8月	9月	10月	11月	12月	1月	2月	3月	合計
実施日数	30	31	30	31	31	30	31	30	31	31	28	31	365
対象者数	15	15	15	15	15	15	16	15	16	17	16	16	186
清拭対応者数			10	11	15	5			10	9	15		75
入浴延べ人数	107	102	91	86	86	98	119	106	100	102	78	118	1193
1週1人当たり回数	1.78	1.70	1.68	1.62	1.68	1.72	1.86	1.77	1.72	1.63	1.45	1.84	1.70

① 寝浴(全介助浴)

区分	4月	5月	6月	7月	8月	9月	10月	11月	12月	1月	2月	3月	合計
実施日数	30	31	30	31	31	30	31	30	31	31	28	31	365
対象者数	8	8	7	9	9	8	9	10	10	9	10	10	107
清拭対応者数			1	3	6	1		8			7		26
入浴延べ人数	55	58	59	53	52	65	67	58	62	61	59	75	724
1週1人当たり回数	1.72	1.81	2.14	1.56	1.61	2.06	1.86	1.65	1.55	1.69	1.65	1.88	1.77

* 重度者が多く(看取り介護の方)体調により清拭対応をした。

1 アザレアンさなだ横尾サテライト 事業報告

(1) 入居者の状況 ① 年齢別

2021年3月31日 現在

	60～69	70～79	80～89	90歳以上	小計	合計	平均年齢
男性	1	0	1	0	2	9	76.45
女性	0	1	3	3	7		87.71
合計	1	1	4	3			83.7

*最高齢 女性 105.1 歳 最年少 男性 69.8 歳 (3月1日付 退居者1名)

(2) 入居者の状況 ② 入所市町村別、在所期間別

2020年3月31日 現在

		～1年未 満	1年以上 2年未 満	2年以上 3年未 満	3年以上 4年未 満	4年以上 5年未 満	5年以上 6年未 満	6年以上	小計	合計	平均在所期間 (日)	平均在所期間 (年)
真 田 町	男性			1	1				2	8	1108	3.03
	女性	2	1		1	2			6		947	2.59
上 田 市	男性								0	1	62	0.16
	女性	1							1			
東 御 市	男性								0	0		
	女性								0			
長 和 町	男性								0	0		
	女性								0			
合 計	男性			1	1					9	1108	3.03
	女性	3	1		1	2					504	1.38
合計		3	1	1	2	2	0	0				

(3) 入居者の状況 ③ 入所市町村別、入所状況

2020年3月31日 現在

		2019 年4月	5月	6月	7月	8月	9月	10月	11月	12月	2020 年1月	2月	3月	小計	合計
真 田 町	男性													0	3
	女性				1	1		1						3	
上 田 市	男性													0	1
	女性											1		1	
東 御 市	男性													0	0
	女性													0	
長 和 町	男性													0	0
	女性													0	
合 計	男性													0	4
	女性				1	1		1				1		4	
合計		0	0	0	1	1	0	1	0	0	0	1	0	4	

(4) 退居者の状況

④ 入所市町村別、退所状況

2020年3月31日 現在

		2019	5月	6月	7月	8月	9月	10月	11月	12月	2020	2月	3月	小計	合計
		年4月									年1月				
真田町	男性						1							1	2
	女性				1									1	
上田市	男性													0	2
	女性									1			1	2	
東御市	男性													0	0
	女性													0	
長和町	男性													0	0
	女性													0	
合計	男性						1							1	4
	女性				1					1			1	3	
合計		0	0	0	1	0	1	0	0	1	0	0	1	4	

(5) 日常生活動作の状況

2020年3月31日 現在

入浴		人数	食事		人数	排泄			人数
自分で可能	0	0	自分で可能	5	昼間	便所	自分で可能	0	
							一部介助	6	
一部介助	6	6	一部介助	2		ポータブル	自分で可能	0	
							一部介助	1	
全面介助	3	3	全面介助	2			オムツ使用	2	
合計	9	9	合計	9			合計	9	
移動		人数	着脱		人数	排泄			人数
自分で可能	0	0	自分で可能	0	夜間	便所	自分で可能	0	
							一部介助	0	
一部介助			一部介助	7		ポータブル	自分で可能	0	
							一部介助	2	
車イス自力移動	2	2	全面介助	2			オムツ使用	7	
車イス全介助	7	7							
合計	9	9	合計	9		合計	9		
						パウチ・カテーテル使用者			1

*パウチ使用者1名

(6) 面会、外出、外泊回数状況

① 回数別分布

2020年4月1日 ～ 2021年3月31日 まで

区分	0回	1回	2～5回	6～11回	12回以上	合計	平均
面会人数	2	0	7	1		10	
外出数	0	0	0	0	0	0	0
外泊数	0	0	0	0	0	0	

② 月別面会

2020年4月1日 ～ 2021年3月31日 まで

区分	4月	5月	6月	7月	8月	9月	10月	11月	12月	1月	2月	3月	合計	平均
面会回数													0	
定員													0	0
1人当たり平均														

(7) 入浴状況

① 個浴

2020年4月1日 ～ 2021年3月31日 まで

区分	4月	5月	6月	7月	8月	9月	10月	11月	12月	1月	2月	3月	合計
実施日数	30	31	30	31	31	30	31	30	31	31	28	31	365
対象者数	2	2	2	2	2	2	2	2	2	2	3	3	26
清拭対応者数	3	1	2	4	3			1		2	7		23
入浴延べ人数	13	14	14	12	11	14	17	13	17	14	13	25	177
1週1人当たり回数	2.00	1.88	2.00	2.00	1.75	1.75	2.13	1.75	2.13	2.00	1.67	2.08	1.97

② リフト浴

区分	4月	5月	6月	7月	8月	9月	10月	11月	12月	1月	2月	3月	合計
実施日数	30	31	30	31	31	30	31	30	31	31	28	31	365
対象者数	7	6	6	7	8	7	7	8	8	7	5	4	80
清拭対応者数	4	3	7	6	16	7	5	15	10	12	16	0	101
入浴延べ人数	47	43	37	45	41	46	47	44	51	40	21	33	495
1週1人当たり回数	1.82	1.92	1.83	1.82	1.78	1.89	1.86	1.84	1.91	1.86	1.85	2.06	1.87

① 寝浴(全介助浴)

区分	4月	5月	6月	7月	8月	9月	10月	11月	12月	1月	2月	3月	合計
実施日数	30	31	30	31	31	30	31	30	31	31	28	31	365
対象者数	1	1	1	1	0	0	0	0	0	0	1	1	6
清拭対応者数	1		1	3							1	1	7
入浴延べ人数	7	6	11	3	0	0	0	0	0	0	10	8	45
1週1人当たり回数	2.00	1.50	3.00	1.50	0.00	0.00	0.00	0.00	0.00	0.00	2.75	2.25	1.08

* 重度者が多く(看取り介護の方)体調により清拭対応をした。

1 アザレアンさなだサテライト型居住施設(大畑サテライト) 事業報告

㊦(1) 入居者の状況 ① 年齢別

2021年3月31日 現在

	60～69	70～79	80～89	90歳以上	小計	合計	平均年齢	
男性				2	2	10	90.95	89.7
女性		1	2	5	8		89.37	
合計	0	1	2	7				

*最高齢 女性 98.3 歳 最年少 女性 78.5 歳

㊦(2) 入居者の状況 ② 入所市町村別、在所期間別

2020年3月31日 現在

		～1年未 満	1年以上 2年未満	2年以上 3年未満	3年以上 4年未満	4年以上 5年未満	5年以上 6年未満	6年以上	小計	合計	平均在所期間 (日)	平均在所期間 (年)
真田町	男性	2							2	8	226	0.61
	女性	2	2		1			1	6		830	2.27
上田市	男性	1							1	2	6	0.01
	女性				1				1		1301	3.56
東御市	男性								0	0		
	女性								0			
長和町	男性								0	0		
	女性								0			
合計	男性	3								10	116	0.31
	女性	2	2		2			1			1066	2.92
合計		5	2	0	2	0	0	1				

㊦(3) 入居者の状況 ③ 入所市町村別、入所状況

2020年3月31日 現在

		2019 年4月	5月	6月	7月	8月	9月	10月	11月	12月	2020 年1月	2月	3月	小計	合計
真田町	男性				1		1							2	4
	女性							1			1			2	
上田市	男性												1	1	1
	女性													0	
東御市	男性													0	0
	女性													0	
長和町	男性													0	0
	女性													0	
合計	男性				1		1						1	3	5
	女性							1			1			2	
合計		0	0	0	1	0	1	1	0	0	1	0	1	5	

▽(4) 退居者の状況

④ 入所市町村別、退所状況

2020年3月31日 現在

		2019年4月	5月	6月	7月	8月	9月	10月	11月	12月	2020年1月	2月	3月	小計	合計
真田町	男性						1					1		2	4
	女性				1		1							2	
上田市	男性													0	1
	女性					1								1	
東御市	男性													0	0
	女性													0	
長和町	男性													0	0
	女性													0	
合計	男性						1					1		2	5
	女性				1	1	1							3	
合計		0	0	0	1	1	2	0	0	0	0	1	0	5	

▽(5) 日常生活動作の状況

2020年3月31日 現在

入浴		人数	食事		人数	排泄			人数	
自分で可能	0	0	自分で可能	4	昼間	便所	自分で可能	0		
							一部介助	2		
一部介助	0	一部介助	1	ポータブル		自分で可能	0			
						一部介助	0			
全面介助	10	全面介助	5	オムツ使用		8				
合計	10	合計	10	合計		10				
移動		人数	着脱			人数	排泄			人数
自分で可能	0	0	自分で可能	0		夜間	便所	自分で可能	0	
					一部介助			0		
一部介助	0	一部介助	2	ポータブル	自分で可能		0			
					一部介助		0			
車イス自力移動	1	全面介助	8	オムツ使用			10			
車イス全介助	9									
合計	10	合計	10	合計			10			
パウチ・カテーテル使用者										

*パウチ使用者1名

(6) 面会、外出、外泊回数状況

① 回数別分布

2020年4月1日 ～ 2021年3月31日 まで

区分	0回	1回	2～5回	6～11回	12回以上	合計	平均
面会人数	2	0	5	1	2	10	
外出数	0	0	0	0	0	0	0
外泊数	0	0	0	0	0	0	

② 月別面会

2020年4月1日 ～ 2021年3月31日 まで

区分	4月	5月	6月	7月	8月	9月	10月	11月	12月	1月	2月	3月	合計	平均
面会回数													0	
定員													0	0
1人当たり平均														

(7) 入浴状況

① 個浴

2020年4月1日 ～ 2021年3月31日 まで

区分	4月	5月	6月	7月	8月	9月	10月	11月	12月	1月	2月	3月	合計
実施日数	30	31	30	31	31	30	31	30	31	31	28	31	365
対象者数	1	1	1	1	1	0	0	0	0	0	0	0	5
清拭対応者数					3								3
入浴延べ人数	11	9	8	7	4	0	0	0	0	0	0	0	39
1週1人当たり回数	2.75	2.25	2.00	1.75	1.75	0.00	0.00	0.00	0.00	0.00	0.00	0.00	1.97

② リフト浴

区分	4月	5月	6月	7月	8月	9月	10月	11月	12月	1月	2月	3月	合計
実施日数	30	31	30	31	31	30	31	30	31	31	28	31	365
対象者数	4	4	4	3	3	3	3	3	3	2	2	2	36
清拭対応者数	7	5	9	10	1	6			8	1	7	8	62
入浴延べ人数	22	23	21	14	20	15	22	23	15	12	9	7	203
1週1人当たり回数	1.81	1.75	1.88	2.00	1.75	1.75	1.83	1.92	1.92	1.63	2.00	1.88	1.84

① 寝浴(全介助浴)

区分	4月	5月	6月	7月	8月	9月	10月	11月	12月	1月	2月	3月	合計
実施日数	30	31	30	31	31	30	31	30	31	31	28	31	365
対象者数	5	5	5	6	6	7	7	7	7	8	8	8	79
清拭対応者数		4	1	3	3	3			1				15
入浴延べ人数	44	40	34	39	40	47	48	62	49	57	53	53	566
1週1人当たり回数	2.20	2.20	1.75	1.75	1.79	1.79	1.71	2.21	1.79	1.78	1.66	1.66	1.86

* 重度者が多く(看取り介護の方)体調により清拭対応をした。

2020年度 特養実績 (年間目標：稼働率95%) 年間稼働率 94.57%

項目	4月			5月			6月			7月			8月		
	特養	大畑	大畑	特養	大畑	大畑	特養	大畑	大畑	特養	大畑	大畑	特養	大畑	大畑
平均要介護度	4.5	4.8	4.5	4.5	4.8	4.5	4.5	4.8	4.5	4.5	4.8	4.5	4.5	4.8	4.5
要介護1	0	0	0	0	0	0	0	0	0	0	0	0	0	0	0
要介護2	0	0	0	0	0	0	0	0	0	0	0	0	0	0	0
要介護3	3	85	0	3	93	0	3	90	0	3	90	0	3	93	0
要介護4	9	270	2	8	248	2	8	237	2	5	1	4	8	248	2
要介護5	18	540	8	19	589	7	19	570	8	240	6	15	19	589	8
外泊															
入院	1	7		1	31		1	3	1	9	1	22			
入居者	1												1	14	
退居者													1	1	
利用率	99.44%	100.00%	100.00%	99.03%	94.84%	99.35%	100.00%	99.67%	97.00%	92.67%	101.33%	48.33%	100.00%	100.00%	95.48%
前年度利用率	98.44%	99.67%	99.00%	99.03%	94.84%	99.35%	110.54%	100.00%	100.00%	100.00%	102.00%	103.33%	96.02%	100.00%	107.10%
前年比	1.00%	0.33%	1.00%	0.97%	4.84%	0.65%	23.23%	25.81%	0.11%	3.00%	7.33%	0.67%	3.98%	0.00%	5.48%
平均要介護度	4.5	4.8	4.4	4.5	4.8	4.3	4.5	4.8	4.3	4.3	4.3	4.3	4.6	4.8	4.3
要介護1	0	0	0	0	0	0	0	0	0	0	0	0	0	0	0
要介護2	0	0	0	0	0	0	0	0	0	0	0	0	0	0	0
要介護3	3	93	0	3	87	0	3	80	0	0	0	0	2	60	0
要介護4	8	248	2	9	221	2	5	273	2	47	143	12	9	260	2
要介護5	20	588	8	19	570	8	5	589	8	235	5	4	19	570	8
外泊															
入院	1	24	1	1	12	2	2	2	23				1	10	
入居者	1			1	1	1	1	1	1				1	10	
退居者	1			2	1	2									
利用率	99.89%	92.58%	91.29%	97.56%	87.67%	89.33%	95.78%	96.33%	90.97%	94.84%	81.51%	67.74%	98.89%	100.00%	78.44%
前年度利用率	96.77%	100.00%	88.39%	96.33%	100.00%	81.67%	102.00%	98.33%	99.57%	94.52%	88.06%	92.47%	100.00%	93.33%	85.11%
前年比	3.12%	7.42%	2.90%	1.23%	1.23%	7.66%	6.22%	3.00%	0.22%	3.55%	6.78%	10.96%	1.1%	6.67%	2.67%
平均要介護度	4.5	4.8	4.5	4.5	4.7	4.5	4.5	4.5	4.5	4.6	4.5	4.5	4.5	4.6	4.5
要介護1	0	0	0	0	0	0	0	0	0	0	0	0	0	0	0
要介護2	0	0	0	0	0	0	0	0	0	0	0	0	0	0	0
要介護3	2	62	0	2	62	0	4	58	1	28	0	12	2	68	1
要介護4	10	265	2	11	299	3	5	149	7	87	1	6	85	2	32
要介護5	19	575	8	17	527	7	5	476	7	192	5	34	17	527	7
外泊															
入院	2	14		1	16	1	2	2	31	2	3	6	1	11	1
入居者	1			2	1	1	1	1	1				1	11	1
退居者	3	1	1										1	1	
利用率	96.99%	99.68%	93.23%	95.48%	81.94%	98.06%	86.67%	35.48%	100.00%	92.50%	88.93%	114.76%	97.63%	84.84%	91.29%
前年度利用率	95.59%	100.00%	100.00%	99.99%	80.00%	94.19%	102.37%	32.26%	97.13%	90.00%	93.45%	108.51%	96.92%	96.77%	100.00%
前年比	1.40%	0.32%	6.77%	1.51%	1.94%	3.87%	15.70%	3.22%	2.87%	2.50%	4.52%	6.25%	1.29%	1.93%	8.71%
平均要介護度	4.5	4.8	4.5	4.5	4.7	4.5	4.5	4.5	4.5	4.6	4.5	4.5	4.5	4.6	4.5
要介護1	0	0	0	0	0	0	0	0	0	0	0	0	0	0	0
要介護2	0	0	0	0	0	0	0	0	0	0	0	0	0	0	0
要介護3	2	62	0	2	62	0	4	58	1	28	0	12	2	68	1
要介護4	10	265	2	11	299	3	5	149	7	87	1	6	85	2	32
要介護5	19	575	8	17	527	7	5	476	7	192	5	34	17	527	7
外泊															
入院	2	14		1	16	1	2	2	31	2	3	6	1	11	1
入居者	1			2	1	1	1	1	1				1	11	1
退居者	3	1	1										1	1	
利用率	96.99%	99.68%	93.23%	95.48%	81.94%	98.06%	86.67%	35.48%	100.00%	92.50%	88.93%	114.76%	97.63%	84.84%	91.29%
前年度利用率	95.59%	100.00%	100.00%	99.99%	80.00%	94.19%	102.37%	32.26%	97.13%	90.00%	93.45%	108.51%	96.92%	96.77%	100.00%
前年比	1.40%	0.32%	6.77%	1.51%	1.94%	3.87%	15.70%	3.22%	2.87%	2.50%	4.52%	6.25%	1.29%	1.93%	8.71%

① 事業内容

施設内・在宅において多様化するニーズ（健康状態・嗜好）に合った食事サービスの提供に努めました。給食会議での提案等やご利用者様の食事の意見を反映し、より楽しみのある食事時間を過ごせるよう工夫を行い、職員の知識・経験を活かし新しい献立を積極的に取り入れることが出来ました。

② 2020年度事業計画に対する達成率

③ 達成できた事項

- 重度化による多様化した食支援・住み慣れた地域での生活出来る在宅の食支援において日々の業務内でのミーティングや連絡ノートの活用で情報共有や改善点を周知したことから、他事業所との連携・情報共有を図り行うことが概ね出来ました。また安否確認の様子から日々の状況変化をケアマネに繋げ、ご利用者様のニーズに応えるサービス提供に繋がる一歩になりました。
- 緊急時及び災害時への対応について
自家発電機が導入されたことで災害時の際の電力確保が出来たことは大きな強みとなりました。

④ 未達成の事項

- ニーズに合った食支援をすることで食形態の細分化による時間外労働が増えています。
- 緊急時及び災害時の対応については防災委員会との連携で構築中となっています。

⑤ 改善すべき事項

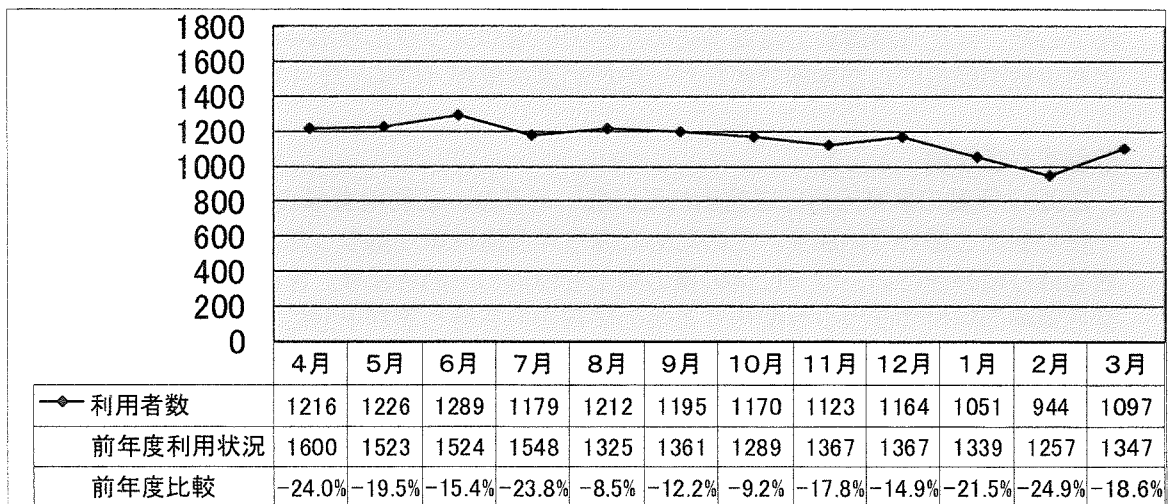
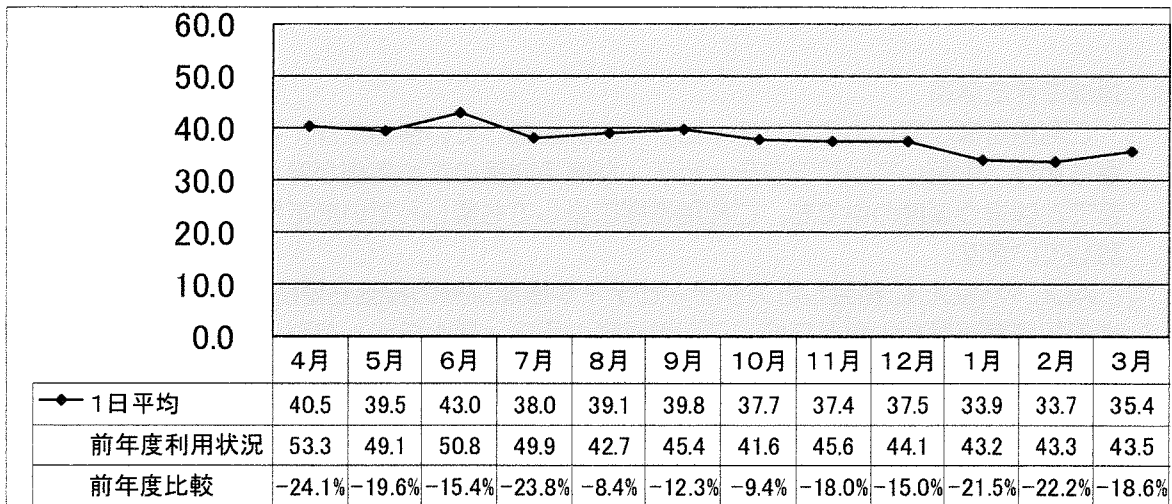
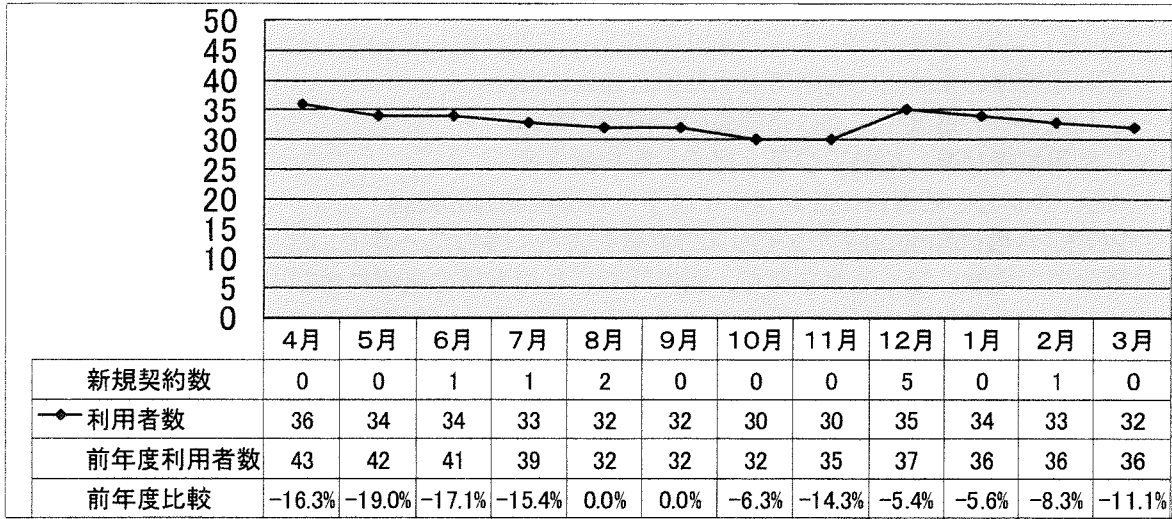
- 作業工程の統一化・業務内容・手順の見直しを行い時間外労働の削減に努めます。
- 緊急時及び災害時の対応として食材確保等も含め一層法人との連携を強化し具体化していきます。

⑥ 目標とする事項（2021年度事業計画）

1. 安心・安全な食事の提供
2. 新たな事への取り組みをしながらニーズに合う食事提供をし、職員も楽しみながら仕事に取り組み、自信を持って食事提供が出来るようにします。
3. 安定した継続的な食事提供が出来るために日々の健康管理、感染防止対策に努めるとともに、非常時に備え法人の委員会との連携を取ります。

今後ご利用者様に寄り添った食事提供サービスが出来るようにと思っております。

令和2年度上田市真田町配食サービス事業年間利用者集計表



① 事業内容

2020 年度の事業内容として下記の行動テーマを計画していました。

- ご利用者様の重度化に対応できる知識と技術の向上。
- ご利用者様の重度化における職員の介護負担軽減。
- ご利用者様が楽しめるアクティビティを充実する。
- ADL や IADL に着目したアクティビティや機能訓練の実施。

2020 年度は新型コロナウイルスの影響を大きく受けた一年でした。デイサービス会議が書面での開催になった事もあり、職員間でご利用者様の情報共有が不十分だった事や、知識や技術向上のための研修の機会も中々作る事ができない影響もありました。

② 2020 年度事業計画に対する達成率

- ご利用者様の重度化に対応できる知識と技術の向上・・・・・・・・・・10%
- ご利用者様の重度化における職員の介護負担軽減・・・・・・・・・・10%
- ご利用者様が楽しめるアクティビティを充実する・・・・・・・・・・50%
- ADL や IADL に着目したアクティビティや機能訓練の実施・・・・・・・・50%

③ 達成できた事項

ご利用者様が楽しめるアクティビティの計画をしていましたが、新型コロナウイルスの影響もあり、企画していたアクティビティが感染対策のため実施が難しい事もありました。今までとは違う環境の中でも、ご利用者様に少しでも楽しんでいただけるアクティビティを検討しています。

ADL や IADL に着目したアクティビティや機能訓練の実施も継続して行ってきました。機能訓練指導員が中心となり、ご利用者様の興味・関心チェックシートを活用しご利用者様の興味があるアクティビティや機能訓練の計画、実施を行う事ができました。

④ 未達成の事項

ご利用者様の重度化が進んでいるため、重度化の進んだご利用者の皆様にも安心してサービスを利用していただけるように介護技術の習得や知識を得るための勉強会が開催できませんでした。また介護職員の腰痛予防のための研修やメンタルサポートが行えるような面接なども少数の職員にしか実施できなかったため達成率が 10%となっています。

⑤ 改善すべき事項

2020 年度の事業内容には含まれていないですが、ご利用者様の登録者数を増やす事が一番必要だと感じています。そのためには今年度達成率が低かった介護技術や知識を向上できる取り組みを行い、サービスの質の向上を目指していきます。また居宅介護支援事業所へ空き情報の提供やチラシを配布する等の情報提供を行う事が十分にできていませんでした。情報提供を行う事で、居宅介護支援事業所と信頼関係を作り新規ご利用者様の獲得に繋がっていきたいと思います。

⑥ 目標とする事項(2021 年度事業計画)

- ご利用者の皆様、住み慣れた地域で生活していくために多職種による健康状態の観察や身体機能の維持・向上を目指します。

R2年度 年間実績

デイサービス													
	4月	5月	6月	7月	8月	9月	10月	11月	12月	1月	2月	3月	平均
登録者数（要介護）	69	67	66	66	69	71	70	70	71	67	67	67	68.3
延べ人数（要介護）	577	572	567	563	566	589	569	536	564	519	487	581	557.5
登録者数（要支援）	14	11	12	11	11	12	13	13	13	12	13	13	12.3
延べ人数（要支援）	73	69	70	72	68	67	75	67	75	78	77	77	72.3
登録者数（障害者）	2	1	1	2	2	2	2	2	2	2	2	2	1.8
延べ人数（障害者）	11	7	8	21	18	18	20	21	19	14	19	23	16.6
稼働率	88.1%	86.4%	86.0%	87.5%	86.9%	89.9%	88.5%	83.2%	87.7%	81.5%	77.7%	90.8%	86.2%
送迎数	1303	1282	1287	1305	1310	1339	1325	1254	1306	1214	1157	1352	1286.2
キャンセル数	24	12	15	19	16	18	11	21	27	23	16	19	18.4
入院者数	6	7	5	4	1	4	1	4	1	5	5	1	3.7
休止（終了）者数	14	6	4	5	8	4	7	5	10	7	9	8	7.3
新規利用者数	2	1	3	8	2	2	5	2	6	6	3	5	3.8
見学者数	0	0	0	2	0	0	0	0	0	0	0	0	2

デイサービス

R2年度は昨年度実績に比べ大きく稼働が減少した。稼働が落ちた要因は、新型コロナウイルスの影響による利用控えや、長期間利用していたご利用者様の状態悪化に伴うサービス終了が相次いで重なった事が考えられる。そのため利用休止（終了）者数が新規利用者よりも多く、稼働に影響している事がわかる。また登録者数の推移でみると年間で2名の登録者の減少が見られた。3月の稼働率は立て直しているが、登録者自体は減少している事から、継続した新規利用者の獲得が必要である。来年度は減少している登録者数が増えるように、チラシの配布と個別機能訓練の実施強化を行っていただきたい。

令和2年度

デイサービス 実績

4月								
	登録	3~4	4~5	5~6	6~7	7~8	8~以上	合計
要介護1	20	13	13	21	115	13	0	175
要介護2	21	6	0	8	146	14	0	174
要介護3	14	4	0	1	98	0	0	103
要介護4	11	16	1	0	97	0	0	114
要介護5	3	0	2	0	9	0	0	11
合計	69	39	16	30	465	27	0	577

平均介護度				利用者数		延利用回数	
要支援1	要支援2	要介護3~5	障害者	利用者数	延利用回数	平均介護度	
5	12	2.33		14	73	39.5%	
9	61		2	11			
合計	14	73	39.5%	合計	2	11	

5月								
	登録	3~4	4~5	5~6	6~7	7~8	8~以上	合計
要介護1	20	16	14	17	105	13	0	165
要介護2	20	5	0	9	142	0	0	156
要介護3	14	5	0	0	113	0	0	118
要介護4	10	9	0	0	102	0	0	111
要介護5	3	0	5	0	17	0	0	22
合計	67	35	19	26	479	13	0	572

平均介護度				利用者数		延利用回数	
要支援1	要支援2	要介護3~5	障害者	利用者数	延利用回数	平均介護度	
3	8	2.42		11	69	43.9%	
8	61		1	7			
合計	11	69	43.9%	合計	1	7	

6月								
	登録	3~4	4~5	5~6	6~7	7~8	8~以上	合計
要介護1	18	15	13	20	111	13	0	172
要介護2	19	2	0	8	135	0	0	145
要介護3	15	10	0	0	105	0	0	115
要介護4	11	10	0	0	101	0	0	111
要介護5	3	8	0	0	16	0	0	24
合計	66	45	13	28	468	13	0	567

平均介護度				利用者数		延利用回数	
要支援1	要支援2	要介護3~5	障害者	利用者数	延利用回数	平均介護度	
4	14	2.42		12	70	44.1%	
8	56		1	8			
合計	12	70	44.1%	合計	1	8	

7月								
	登録	3~4	4~5	5~6	6~7	7~8	8~以上	合計
要介護1	18	14	13	15	79	15	44	180
要介護2	17	1	1	2	78	2	40	124
要介護3	15	6	0	1	62	0	37	106
要介護4	13	19	2	5	65	0	31	122
要介護5	3	7	1	2	14	0	7	31
合計	66	47	17	25	298	17	159	563

平均介護度				利用者数		延利用回数	
要支援1	要支援2	要介護3~5	障害者	利用者数	延利用回数	平均介護度	
4	20	2.47		11	72	46.0%	
7	52		2	21			
合計	11	72	46.0%	合計	2	21	

8月								
	登録	3~4	4~5	5~6	6~7	7~8	8~以上	合計
要介護1	19	15	11	11	79	7	47	170
要介護2	19	0	0	4	90	3	50	147
要介護3	15	8	0	1	73	1	42	125
要介護4	12	22	2	10	35	4	17	90
要介護5	4	7	0	1	13	4	9	34
合計	69	52	13	27	290	19	165	566

平均介護度				利用者数		延利用回数	
要支援1	要支援2	要介護3~5	障害者	利用者数	延利用回数	平均介護度	
3	11	2.42		11	68	44.0%	
8	57		2	18			
合計	11	68	44.0%	合計	2	18	

9月								
	登録	3~4	4~5	5~6	6~7	7~8	8~以上	合計
要介護1	22	17	12	11	100	7	54	201
要介護2	18	0	0	4	85	2	45	136
要介護3	15	7	0	2	74	0	42	125
要介護4	13	19	1	11	49	4	27	111
要介護5	3	0	0	0	7	3	6	16
合計	71	43	13	28	315	16	174	589

平均介護度				利用者数		延利用回数	
要支援1	要支援2	要介護3~5	障害者	利用者数	延利用回数	平均介護度	
5	17	2.33		12	67	42.8%	
7	50		2	18			
合計	12	67	42.8%	合計	2	18	

10月								
	登録	3~4	4~5	5~6	6~7	7~8	8~以上	合計
要介護1	20	22	12	15	87	8	48	192
要介護2	20	3	0	7	99	3	52	164
要介護3	15	8	0	2	73	0	36	119
要介護4	13	23	1	7	24	3	16	74
要介護5	2	0	0	0	6	6	8	20
合計	70	56	13	31	289	20	160	569

平均介護度				利用者数		延利用回数	
要支援1	要支援2	要介護3~5	障害者	利用者数	延利用回数	平均介護度	
4	18	2.24		13	75	37.4%	
9	57		2	20			
合計	13	75	37.4%	合計	2	20	

11月								
	登録	3~4	4~5	5~6	6~7	7~8	8~以上	合計
要介護1	22	18	12	12	76	7	47	172
要介護2	22	2	0	6	91	2	53	154
要介護3	14	10	0	4	66	0	34	114
要介護4	10	23	1	11	25	4	15	79
要介護5	2	0	0	0	9	2	6	17
合計	70	53	13	33	267	15	155	536

平均介護度				利用者数		延利用回数	
要支援1	要支援2	要介護3~5	障害者	利用者数	延利用回数	平均介護度	
5	13	2.28		13	67	39.2%	
8	54		2	21			
合計	13	67	39.2%	合計	2	21	

12月								
	登録	3~4	4~5	5~6	6~7	7~8	8~以上	合計
要介護1	21	22	13	11	105	6	53	210
要介護2	23	6	0	9	87	4	50	156
要介護3	14	8	1	5	67	0	35	116
要介護4	11	20	1	11	22	4	13	71
要介護5	2	0	0	0	1	6	4	11
合計	71	56	15	36	282	20	155	564

平均介護度				利用者数		延利用回数	
要支援1	要支援2	要介護3~5	障害者	利用者数	延利用回数	平均介護度	
4	12	2.14		13	75	35.1%	
9	63		2	19			
合計	13	75	35.1%	合計	2	19	

1月								
	登録	3~4	4~5	5~6	6~7	7~8	8~以上	合計
要介護1	22	14	11	11	87	6	50	179
要介護2	22	12	0	11	83	4	48	158
要介護3	13	8	0	2	62	1	34	107
要介護4	8	10	1	11	17	4	12	55
要介護5	2	0	0	0	7	6	7	20
合計	67	44	12	35	256	21	151	519

平均介護度				利用者数		延利用回数	
要支援1	要支援2	要介護3~5	障害者	利用者数	延利用回数	平均介護度	
3	12	2.19		12	78	35.1%	
9	66		2	14			
合計	12	78	35.1%	合計	2	14	

2月								
	登録	3~4	4~5	5~6	6~7	7~8	8~以上	合計
要介護1	19	8	11	11	64	6	41	141
要介護2	25	11	1	13	98	7	56	186
要介護3	12	4	0	2	56	2	34	98
要介護4	9	8	1	12	6	6	6	39
要介護5	2	0	0	0	7	8	8	23
合計	67	31	13	38	231	29	145	487

平均介護度				利用者数		延利用回数	
要支援1	要支援2	要介護3~5	障害者	利用者数	延利用回数	平均介護度	
4	13	2.21		13	77	32.9%	
9	64		2	19			
合計	13	77	32.9%	合計	2	19	

3月								
	登録	3~4	4~5	5~6	6~7	7~8	8~以上	合計
要介護1	16	7	13	12	71	6	37	146
要介護2	27	20	0	16	137	7	60	240
要介護3	14	6	0	4	60	2	33	105
要介護4	8	20	1	12	20	4	11	68
要介護5	2	0	0	0	6	9	7	24
合計	67	53	14	44	294	28	148	576

平均介護度				利用者数		延利用回数	
要支援1	要支援2	要介護3~5	障害者	利用者数	延利用回数	平均介護度	
5	20	2.28		13	77	33.6%	
8	57		2	23			
合計	13	77	33.6%	合計	2	23	

現在までの累計(年度計)								
	登録	3~4	4~5	5~6	6~7	7~8	8~以上	合計
要介護1	237	181	148	167	1079	107	421	1682
要介護2	253	68	2	97	1271	48	454	1486
要介護3	170	84	1	24	909	6	327	1024
要介護4	129	199	12	90	563	33	148	897
要介護5	31	22						

① 事業内容

2020 年度は重度、多様化の中にご利用者様、ご家族様が満足できるサービスの提供とし 2 つの課題を計画しました。

1. 重度、多様化の中、個々に満足のいく入浴の提供

2. 訪問件数の増加に適正な人員配置ができる

年間を通して、新型コロナウイルス感染症を危惧しキャンセルされる方がいらしたり、退院後またはご家族が首都圏に訪問するため通所系サービスを利用できず訪問入浴を利用したいという短期利用の方の対応に繁忙な年でありました。改めて、感染対策を見直し、強化することの重要性を実感しました。

② 2020 年度事業計画に対する達成率

1. 重度、多様化の中、個々に満足のいく入浴の提供 70%

2. 訪問件数の増加に適正な人員配置ができる 70%

③ 達成できた事項

個々に合った移動方法、その日のご利用者様の体調に合った湯温、入浴時間、洗身法をスタッフ間で話し合い、また、初回訪問記録を作成し身体状況や配置、物品の準備などを読み取り誰が訪問してもケアを統一し、心地よく最期まで満足して頂けるサービス提供を心掛けてきました。

運転、機械操作などのオペレーター業務を女性介護職員で研修を行いました。ご利用者様の情報や環境を把握し配置人数、男女スタッフの振り分けがスムーズにできるようになってきています。

目標にはありませんでしたが、ICT 機器の導入により、記録時間の短縮、訪問看護とのスムーズな連携ができるようになりました。

④ 未達成の事項

居宅介護支援事業所との細やかな連携

内部、外部研修会への参加

職員面接などヒアリング

⑤ 改善すべき事項

職員個々に合った研修を選択し参加していきます。

職員面接、ヒアリングを通して問題点の把握に努め、働きやすい職場作りに努めます。

担当者会議へ参加できるよう努力していきます。

⑥ 目標とする事項

ご利用者様の個性、意思を尊重し寄り添える入浴サービスを行います。

ご利用者様、ご家族様とのコミュニケーションを大切にし、心地よい入浴サービスを行います。

職員間で 6 つの実践を大切にし、やりがいのある職場を目指します。

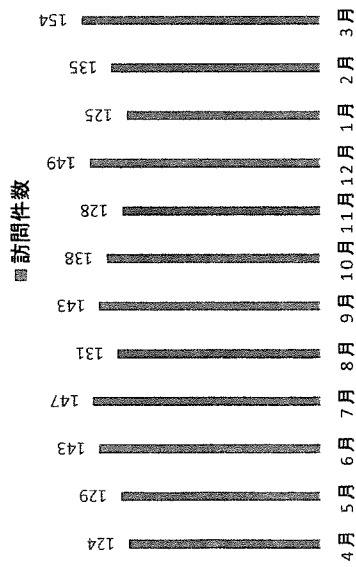
研修に参加し職員の知識、技術の向上を目指します。

感染対策をしっかりと行います。

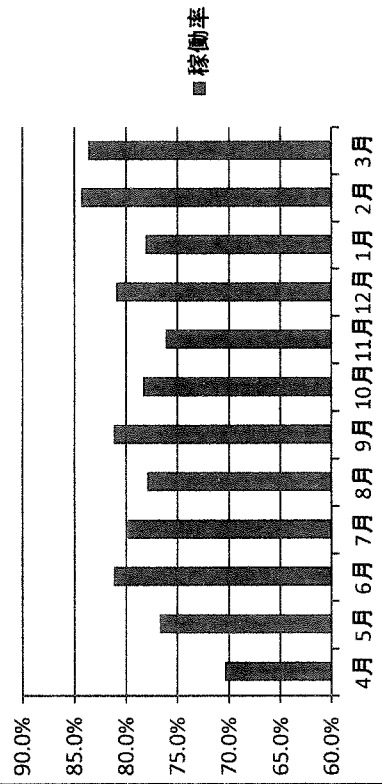
訪問入浴年間実績報告

	4月	5月	6月	7月	8月	9月	10月	11月	12月	1月	2月	3月
稼働日数	22	21	22	23	21	22	22	21	23	20	20	23
訪問件数	124	129	143	147	131	143	138	128	149	125	135	154
稼働率	70.5%	76.8%	81.3%	79.9%	78.0%	81.3%	78.4%	76.2%	81.0%	78.1%	84.4%	83.7%
キャンセル	9	2	3	3	4	2	6	3	1	3	2	2

訪問件数



稼働率



① 事業内容

2020 年度の事業内容として下記の行動テーマを計画していました。

- ・利用定員 52 名の登録を目指す。(週 2 日午前・午後の計 4 単位 最大 52 名)
- ・専門職の協力を得て、個別に合わせた支援プログラムの作成。
- ・趣味活動の提案。
- ・活動の幅が広げられるような関係作り。

2020 年度は新型コロナウイルスの影響もあり、ご利用者様の利用控えや地域住民の皆様への事業所の PR 活動等思うような事業運営ができない難しい一年だったと感じています。

② 2020 年度事業計画に対する達成率

- ・利用定員 52 名の登録を目指す。(週 2 日午前・午後の計 4 単位 最大 52 名) 50%
- ・専門職の協力を得て、個別に合わせた支援プログラムの作成・・・・・・・・・・75%
- ・趣味活動の提案・・・・・・・・・・・・・・・・・・・・・・・・・・100%
- ・活動の幅が広げられるような関係作り・・・・・・・・・・・・・・・・・・75%

③ 達成できた事項

手指の巧緻性向上のための趣味活動の提供は、そのためサービスとして定着しご利用者様の楽しみとなっていると感じています。また専門職の協力に関しても、各単位最低でも月 1 回は理学療法士がサービス提供に行き、専門的知見からご利用者様の状態把握を行うようになっていきます。

④ 未達成の事項

ご利用者様の定員に関しては最大 52 名に対して、3 月実績で 26 名の登録者数になっています。目標の数値の半分程度という事から今後も継続して新規ご利用者様の獲得を行っていく必要があると考えています。専門職の協力について理学療法士によるサービス提供が各単位月 1 回はできるようになっていますが、管理栄養士や作業療法士等の様々な専門職と連携し個別に合わせた支援プログラムの作成やヘルスリテラシー(健康情報の開示)の機会が作れていないため、達成率が 75%となりました。

新型コロナウイルスもありご利用者様からも地域の集まる機会が減ったという話も聞かれるようになりまし。そのためご利用者様が外出する機会や社会交流する場にもなっていると感じています。

⑤ 改善すべき事項

利用定員 52 名を目標に新規ご利用者様をサービスに繋げる事が必要だと感じています。現在の新規ご利用者様は日常生活支援総合事業アザレアンの事を知った理由は、現在利用されているご利用者様からの紹介が多く、それ以外は地域包括支援センターからの紹介という状況です。まずは地域住民の方々にサービスを知ってもらうための広報活動や、見学会や体験利用ができるような取り組みを行えればと感じています。

⑥ 目標とする事項(2021 年度事業計画)

- ・ご利用者の皆様が運動や社会交流により、サルコペニアやフレイルを予防し身体機能の維持・向上や在宅で生活している際の生活課題が解消できるように専門職の評価や運動プログラムを実施します。

R2年度 年間実績

総合事業													
	4月	5月	6月	7月	8月	9月	10月	11月	12月	1月	2月	3月	平均
登録者数 (要介護)													
延べ人数 (要介護)													
登録者数 (要支援)	24	17	23	24	23	24	26	28	29	30	29	26	25.3
延べ人数 (要支援)	72	50	78	111	79	103	100	92	102	99	94	101	90.1
登録者数 (障害者)													
延べ人数 (障害者)													
稼働率	34.6%	32.1%	50.0%	53.4%	38.0%	49.5%	48.1%	44.2%	49.0%	47.6%	45.2%	48.6%	43.7%
送迎数	100	73	101	141	109	142	140	130	147	136	138	136	117.0
キャンセル数	19	12	10	4	6	2	7	2	11	7	7	8	7.8
入院者数	0	1	2	2	0	0	0	0	0	1	1	0	0.6
休止 (終了) 者数	2	1	2	3	6	4	2	2	2	2	2	3	2.8
新規利用者数	0	0	0	2	0	1	3	1	1	1	0	0	0.9
宿泊者数													
宿泊数													

総合事業

年間を通して登録者が2名増加した。登録者が増加したことにより7月から木曜日の午前も稼働を開始した。3月になり定期的に利用していたご利用者様が状態変化により要介護状態となり、2名の方がサービス終了となった事で登録者数が減少した。そのため登録者数が思った以上に伸びていない現状がある。また5月の稼働が低いのが、これは新型コロナウイルスの影響による減少である。施設内のスペースが狭く密な状況になる事や、フィットネス等での感染の報道をみた利用者の方々が利用を休まれるケースが多かった。令和2年度に一つの目標にしていた木曜午前が稼働を開始する事ができた。単位数を1単位増やす事ができたため、R3年度は各単位の利用者数を増やすように利用者の満足感が得られるような取り組みを行っていきたい。

① 事業内容

2020 年度、訪問介護事業では 5 つの行動テーマを計画しました。

1. 訪問件数の短期目標を 1 日平均 28 件、長期目標として 1 日平均 30 件
2020 年度の実績は 1 日平均 20 件と大幅な減少となりました。要介護度 4・5 の重度者が減少していることも一因となっています。
2. 障害福祉サービス事業への取り組み
2020 年 5 月より事業を開始し、体制を確保しながら利用者 4 名となったが長期の入院やサービス利用の中断などもあり安定しない 1 年となりました。
3. 定期巡回・随時対応型訪問介護看護の在宅への展開
2020 年度在宅での利用者は 3 名まで増えたが特養への入居でそれ以上の利用者確保はできませんでした。併設のサ高住入居者も含め、利用者確保 10 名を目標に設定したがサ高住入居者の利用が伸びず達成できませんでした。
4. サ高住との協働・連携を強化し互いの事業運営を充実させる
サ高住では 10 月より訪問介護事業課次長が訪問介護との兼務で管理者となり、今まで以上にサ高住との協働・連携強化に努めました。相談員、ヘルパーとの役割分担を明確にしつつ臨機応変に対応しています。
5. 危機管理意識を持ち、介護事故 0、車両事故 0、服薬ミス 0 を目指す
介護事故は 0 件、車両事故は 4 件、服薬ミスは 4 件あり、大きな事故には至らなかったですが、職員の不注意によるものが多かったです。

② 2020 年度事業計画に対する達成率

1. 訪問介護・総合事業・・・短期目標 28 件に対して訪問件数達成率 71.4%
長期目標 30 件に対して訪問件数達成率 66.6%
2. 障害福祉サービス事業・・・事業への取り組みに対しての達成率 50%
3. 定期巡回・随時対応型訪問介護看護・・・登録者数に対しての達成率 60%
4. サ高住との協働・連携強化・・・達成率 100%
5. 危機管理意識に対して・・・介護事故 0→100%、車両事故 0→0%、服薬ミス 0→0%

③ 達成できた事項

1. 訪問介護計画書に関しては課題と目標を明確化し作成できました。
1～3.ケアマネとの情報共有、報・連・相の徹底
1～3.F R勤務を活用し時間外 0 を達成しました。
4. サ高住との協働、連携強化を図りサ高住の事業に対し協力できています。

④ 未達成の事項

1. 訪問介護では目標の 1 日平均訪問件数 28 件が達成できませんでした。
3. 定期巡回・随時対応型訪問介護看護では在宅利用者の確保ができず平均登録者数は 6 名でした。
5. 車両事故 0、服薬ミス 0 は達成できませんでした。

⑤ 改善すべき事項

- ・訪問介護全体では重度の利用者の減少により訪問件数が伸びない現状があるため、重度でも介護サービスを利用し在宅生活が続けていけるような情報提供と、ケアマネ・利用者・家族との情報交換を強化し、ニーズに沿ったサービスの提案を行なっていきます。

- ・新規利用者の獲得に向け、居宅介護支援事業所、地域包括支援センターとの更なる連携強化
- ・職員一人一人の危機管理意識の向上

⑥ 目標とする事項（2021 年度事業計画）

- ・新規利用者の獲得
 - 訪問介護・・・1 日平均訪問件数 25 件以上
 - 定期巡回・随時対応型訪問介護看護・・・登録者数 8 名以上
 - 障害福祉サービス・・・月平均訪問件数 20 件
- ・他職種との情報共有・連携強化
- ・経費削減、支出の見直し
- ・働きやすい職場環境の整備
- ・感染症対策の強化と感染予防の徹底

2020年度 訪問介護月別統計表 (要介護度別・サービス別回数) ※目標 1日平均 28件

	4月 (1日平均 24件) 達成率 84%			5月 (1日平均 23件) 達成率 82%			6月 (1日平均 22件) 達成率 78.6%			7月 (1日平均 20件) 達成率 71.4%		
	実人数	身体	身・生	実人数	身体	身・生	実人数	身体	身・生	実人数	身体	身・生
事業対象者	2	—	—	2	—	—	2	—	—	2	—	—
要支援 1	16	—	—	17	—	—	17	—	—	17	—	—
要支援 2	36	—	—	31	—	—	34	—	—	34	—	—
要介護 1	—	56	46	—	62	45	—	54	40	—	43	39
要介護 2	—	80	43	—	77	38	—	80	34	—	23	33
要介護 3	—	168	17	—	180	16	—	156	7	—	103	5
要介護 4	—	152	0	—	155	0	—	177	0	—	232	0
要介護 5	—	37	0	—	34	0	—	18	0	—	14	0
合計	54	493	106	54	508	99	50	485	81	53	415	77
前年同月	65	556	92	72	604	90	849	644	82	56	735	89

	8月 (1日平均 19件) 達成率 67.8%			9月 (1日平均 21件) 達成率 75%			10月 (1日平均 19件) 達成率 67.8%			11月 (1日平均 18件) 達成率 64.3%		
	実人数	身体	身・生	実人数	身体	身・生	実人数	身体	身・生	実人数	身体	身・生
事業対象者	2	—	—	2	—	—	2	—	—	2	—	—
要支援 1	15	—	—	18	—	—	18	—	—	18	—	—
要支援 2	32	—	—	33	—	—	34	—	—	34	—	—
要介護 1	—	8	16	—	37	23	—	38	20	—	43	17
要介護 2	—	35	38	—	31	41	—	34	42	—	37	37
要介護 3	—	97	7	—	80	0	—	82	1	—	79	0
要介護 4	—	237	0	—	252	8	—	230	8	—	218	19
要介護 5	—	34	0	—	38	0	—	7	0	—	0	0
合計	49	411	61	53	438	72	605	391	71	54	377	73
前年同月	55	651	69	841	636	100	846	652	139	51	635	115

	12月 (1日平均 23件) 達成率 82%			1月 (1日平均 19件) 達成率 67.8%			2月 (1日平均 17件) 達成率 60.7%			3月 (1日平均 18件) 達成率 64.3%		
	実人数	身体	身・生	実人数	身体	身・生	実人数	身体	身・生	実人数	身体	身・生
事業対象者	3	—	—	0	—	—	0	—	—	0	—	—
要支援 1	17	—	—	17	—	—	20	—	—	20	—	—
要支援 2	45	—	—	24	—	—	23	—	—	23	—	—
要介護 1	—	70	21	—	73	35	—	30	32	—	35	49
要介護 2	—	74	37	—	62	34	—	87	35	—	98	44
要介護 3	—	145	1	—	88	0	—	58	0	—	71	0
要介護 4	—	222	22	—	184	0	—	140	0	—	156	0
要介護 5	—	0	0	—	0	0	—	0	0	—	0	0
合計	65	511	81	65	407	69	563	315	67	43	360	93
前年同月	48	614	107	838	558	81	743	483	81	49	484	93

2020年度 訪問介護事業報告(県指定)

【介護保険】

R3. 3. 31現在

	4月	5月	6月	7月	8月	9月	10月	11月	12月	1月	2月	3月
登録者数	80	77	77	80	79	76	75	73	78	80	78	80
(総合事業)	10	10	10	12	10	10	10	10	12	10	10	10
(介護給付)	70	67	67	68	69	66	65	63	66	70	68	70
実利用者数	39	43	42	38	40	38	34	33	41	39	37	40
(総合事業)	9	9	9	10	9	9	9	9	11	8	8	8
(介護給付)	30	34	33	28	31	29	25	24	30	31	29	32
要介護重度者数	11	12	12	10	14	12	10	8	11	9	6	7
要介護重度者率(%)	28.2%	27.9%	28.6%	26.3%	35.0%	31.6%	29.4%	24.2%	26.8%	23.0%	16.2%	17.5%
総利用回数	703	702	656	593	561	605	561	535	699	563	470	538
要介護重度者利用回数	388	391	362	359	378	383	333	320	394	276	202	231
要介護重度者利用率(%)	55.2%	55.7%	55.2%	60.5%	67.4%	63.3%	59.4%	59.8%	56.4%	49.0%	43.0%	43.0%
サービス提供時間	529	426	534	380	348	377	345	323	410	337	298	352
サービス提供責任者数	2	2	2	2	2	2	2	2	2	2	2	2
(介護福祉士)	2	2	2	2	2	2	2	2	2	2	2	2
(ヘルパー2級)	0	0	0	0	0	0	0	0	0	0	0	0
訪問介護員数	22	22	22	22	24	23	22	21	20	20	20	20
(介護福祉士)	11	11	11	11	13	13	12	12	11	11	11	11
(ヘルパー1級)	0	0	0	0	0	0	0	0	0	0	0	0
(ヘルパー2級)	11	11	11	11	11	10	10	9	9	9	9	9
会議・研修参加回数	1	1	1	1	1	1	1	1	1	1	1	1

2020年度 ヘルパー稼働明細表

	4月		5月		6月		7月		8月		9月		10月		11月		12月		1月		2月		3月		合計							
登録者数	80		77		77		80		79		76		75		73		78		80		78		80									
(総合事業)	10		10		10		12		10		10		10		10		12		10		10		10									
(介護給付)	70		67		67		68		69		66		65		63		66		70		68		70									
実利用者数	39		43		42		38		40		38		34		33		41		39		37		40									
(総合事業)	9		9		9		10		9		9		9		9		11		8		8		8									
(介護給付)	30		34		33		28		31		29		25		24		30		31		29		32									
	件数	構成比	件数	構成比	件数	構成比	件数	構成比	件数	構成比	件数	構成比	件数	構成比	件数	構成比	件数	構成比	件数	構成比	件数	構成比	件数	構成比	件数	構成比	件数	構成比	件数	構成比		
訪問サービスⅠ	24	3%	22	3%	23	3%	29	4%	19	3%	24	3%	25	4%	21	4%	27	4%	20	4%	20	4%	27	5%	27	5%	281	3.9%				
訪問サービスⅡ	17	2%	17	2%	18	3%	17	2%	16	2%	16	2%	18	3%	15	3%	27	4%	21	4%	3	1%	18	3%	203	2.8%						
訪問サービスⅢ	13	2%	11	2%	12	2%	12	2%	14	2%	13	2%	11	2%	11	2%	11	2%	0	0%	0	0%	0	0%	108	1.5%						
身体介護01	136	19%	153	22%	121	17%	129	18%	141	20%	127	18%	135	19%	142	27%	208	30%	184	33%	148	33%	158	29%	1782	24.9%						
身体介護01夜朝	62	9%	68	10%	58	8%	1	0%	0	0%	31	4%	31	4%	31	6%	31	4%	25	4%	0	0%	0	0%	338	4.7%						
身体介護01深夜	30	4%	31	4%	30	4%	29	4%	31	4%	30	4%	31	4%	30	6%	31	4%	33	6%	28	6%	31	6%	385	5.1%						
身体介護01.2人夜朝	0	0%	0	0%	0	0%	0	0%	0	0%	0	0%	0	0%	0	0%	0	0%	0	0%	0	0%	0	0%	0	0%	0	0.0%				
身体介護1	209	30%	199	28%	202	29%	167	24%	143	20%	154	22%	119	17%	103	19%	131	19%	101	18%	90	20%	113	21%	1731	24.2%						
身体介護1夜朝	42	6%	37	5%	39	6%	58	8%	70	10%	66	9%	64	9%	59	11%	81	12%	40	7%	24	5%	29	5%	609	8.5%						
身体介護1深夜	0	0%	0	0%	0	0%	1	0%	0	0%	0	0%	0	0%	0	0%	1	0%	0	0%	0	0%	0	0%	2	0.0%						
身体介護1.2人	0	0%	0	0%	0	0%	0	0%	0	0%	0	0%	0	0%	0	0%	0	0%	0	0%	0	0%	0	0%	0	0.0%						
身体介護1.2人夜朝	0	0%	0	0%	0	0%	0	0%	0	0%	0	0%	0	0%	0	0%	0	0%	0	0%	0	0%	0	0%	0	0.0%						
身体介護2	13	2%	19	3%	34	5%	30	4%	24	3%	29	4%	11	2%	12	2%	27	4%	24	4%	25	6%	29	5%	277	3.9%						
身体介護2夜朝	0	0%	0	0%	0	0%	0	0%	1	0%	1	0%	0	0%	0	0%	1	0%	0	0%	0	0%	0	0%	3	0.0%						
身体介護2.2人	0	0%	1	0%	0	0%	0	0%	0	0%	0	0%	0	0%	0	0%	0	0%	0	0%	0	0%	0	0%	1	0.0%						
身体介護5	0	0%	0	0%	0	0%	0	0%	1	0%	0	0%	0	0%	0	0%	0	0%	0	0%	0	0%	0	0%	1	0.0%						
身体介護3	1	0%	0	0%	1	0%	0	0%	0	0%	0	0%	0	0%	0	0%	0	0%	0	0%	0	0%	0	0%	2	0.0%						
身体1生活1	88	13%	74	11%	56	8%	51	7%	40	6%	48	7%	46	7%	51	10%	61	9%	49	9%	44	10%	63	12%	671	9.4%						
身体1生活1夜朝	0	0%	0	0%	0	0%	0	0%	0	0%	0	0%	0	0%	0	0%	0	0%	0	0%	0	0%	0	0%	0	0.0%						
身体1生活1.2人	0	0%	0	0%	0	0%	0	0%	0	0%	0	0%	0	0%	0	0%	0	0%	0	0%	0	0%	0	0%	0	0.0%						
身体1生活2	4	1%	5	1%	4	1%	4	1%	10	1%	12	2%	14	2%	13	2%	14	2%	12	2%	15	3%	19	4%	126	1.8%						
身体1生活2夜朝	0	0%	0	0%	0	0%	0	0%	0	0%	0	0%	0	0%	0	0%	0	0%	0	0%	0	0%	0	0%	0	0.0%						
身体1生活2.2人	0	0%	0	0%	0	0%	0	0%	0	0%	0	0%	0	0%	0	0%	0	0%	0	0%	0	0%	0	0%	0	0.0%						
身体1生活3	0	0%	0	0%	0	0%	0	0%	0	0%	0	0%	0	0%	0	0%	0	0%	4	1%	4	1%	5	1%	13	0.2%						
身体1生活3夜朝	0	0%	0	0%	0	0%	0	0%	0	0%	0	0%	0	0%	0	0%	0	0%	0	0%	0	0%	0	0%	0	0.0%						
身体1生活3.2人	0	0%	0	0%	0	0%	0	0%	0	0%	0	0%	0	0%	0	0%	0	0%	0	0%	0	0%	0	0%	0	0.0%						
身体2生活1	13	2%	16	2%	17	2%	17	2%	8	1%	7	1%	7	1%	5	1%	3	0%	4	1%	1	0%	1	0%	99	1.4%						
身体2生活1夜朝	0	0%	0	0%	0	0%	0	0%	0	0%	0	0%	0	0%	0	0%	0	0%	0	0%	0	0%	0	0%	0	0.0%						
身体2生活2	1	0%	4	1%	4	1%	5	1%	3	0%	5	1%	4	1%	4	1%	3	0%	0	0%	3	1%	5	1%	41	0.6%						
身体2生活2.2人	0	0%	0	0%	0	0%	0	0%	0	0%	0	0%	0	0%	0	0%	0	0%	0	0%	0	0%	0	0%	0	0.0%						
身体2生活3	0	0%	0	0%	0	0%	0	0%	0	0%	0	0%	0	0%	0	0%	0	0%	0	0%	0	0%	0	0%	0	0.0%						
身体3生活1	0	0%	0	0%	0	0%	0	0%	0	0%	0	0%	0	0%	0	0%	0	0%	0	0%	0	0%	0	0%	0	0.0%						
身体3生活2	0	0%	0	0%	0	0%	0	0%	0	0%	0	0%	0	0%	0	0%	0	0%	0	0%	0	0%	0	0%	0	0.0%						
生活援助2	18	3%	16	2%	17	2%	20	3%	20	3%	22	3%	24	3%	18	3%	23	3%	23	4%	32	7%	22	4%	255	3.6%						
生活援助2夜朝	0	0%	0	0%	0	0%	0	0%	0	0%	0	0%	0	0%	0	0%	0	0%	0	0%	0	0%	0	0%	0	0.0%						
生活援助2.2人	0	0%	0	0%	0	0%	0	0%	0	0%	0	0%	0	0%	0	0%	0	0%	0	0%	0	0%	0	0%	0	0.0%						
生活援助3	28	4%	24	3%	16	2%	23	3%	20	3%	20	3%	21	3%	20	4%	19	3%	23	4%	13	3%	18	3%	245	3.4%						
生活援助3.2人	4	1%	5	1%	4	1%	0	0%	0	0%	0	0%	0	0%	0	0%	0	0%	0	0%	0	0%	0	0%	0	0.0%						
訪問総件数	703	100%	702	100%	656	100%	593	100%	561	100%	605	100%	561	100%	535	100%	699	100%	563	100%	450	100%	538	100%	7166	100%						
緊急時訪問加算	2		2		1		2		1		1		0		2		2		0		0		0		13							
初回加算・総合事業	0		0		0		1		0		0		0		0		2		0		0		0		3							
初回加算・介護	1		3		3		2		4		2		1		3		8		2		1		5		35							
同一建物減算	2		2		2		1		1		3		3		4		4		4		4		4		34							
機能向上連携加算	0		0		0		0		0		0		0		0		0		0		0		0		0							

2020年度 定期巡回・随時対応型訪問介護看護(連携型) 事業報告

24時間型ホームヘルパーステーションアザレアン

1.【登録者数】

	4月	5月	6月	7月	8月	9月	10月	11月	12月	1月	2月	3月
登録数	6	6	7	7	7	4	5	5	5	5	7	6
(内訪問看護利用者)	(4)	(4)	(5)	(6)	(6)	(2)	(2)	(2)	(2)	(2)	(3)	(4)
実利用者	6	6	7	7	5	3	5	5	5	5	7	6
新規利用者	0	0	1	1	1	0	1	0	0	0	2	0
解約者数(長期入院者)	0	0	1	1	3(1)	0(1)	0	1	0	0	1	0
前年同月登録数	7	7	8	6	7	6	5	5	5	4	4	6

2.【介護度】

	4月	5月	6月	7月	8月	9月	10月	11月	12月	1月	2月	3月
要介護 1	0	0	0	0	0	0	0	0	0	0	0	0
要介護 2	1	1	1	1	1	1	1	1	1	1	1	2
要介護 3	2	2	2	2	2	2	3	3	3	3	4	2
要介護 4	1	1	1	1	1	0	0	0	0	0	1	1
要介護 5	2	2	3	3	3	1	1	1	1	1	1	1
平均介護度	3.7	3.7	3.9	3.9	3.9	3.3	3.2	3.2	3.2	3.2	3.3	3.2

3.【派遣実績】(24時間対応)

		4月	5月	6月	7月	8月	9月	10月	11月	12月	1月	2月	3月	合計
定期	利用者数	6	6	7	7	5	3	5	5	5	5	7	6	67
	巡回実施回数	676	703	786	614	496	223	395	469	428	484	545	634	6453
随時 対応	利用者数	2	3	4	3	2	1	2	1	1	2	3	2	26
	実施回数	250	149	146	9	2	3	81	308	302	286	220	273	2029

4.【時間別定期巡回訪問回数】

	4月	5月	6月	7月	8月	9月	10月	11月	12月	1月	2月	3月	合計
早朝(6:00～8:00)	150	155	168	126	142	90	103	120	102	124	135	93	1508
午前(8:00～12:00)	82	85	115	91	53	0	38	52	55	54	69	174	868
午後(12:00～18:00)	205	184	252	224	144	73	151	147	178	213	227	243	2241
夜間(18:00～22:00)	179	217	196	158	134	60	103	150	93	93	111	124	1618
深夜(22:00～6:00)	60	62	55	15	23	0	0	0	0	0	3	0	218
合計	676	703	786	614	496	223	395	469	428	484	545	634	6453

5.【時間別随時対応件数】

()内身体介護訪問回数

	4月	5月	6月	7月	8月	9月	10月	11月	12月	1月	2月	3月	合計
早朝(6:00～8:00)	10	3	1	0	0	0	2	9	14	10	4	6	59
身体介護訪問件数	(10)	(10)	(10)	(0)	(0)	(0)	(2)	(13)	(12)	(14)	(7)	(11)	(89)
午前(8:00～12:00)	37	11	2	1	0	0	9	38	50	21	14	15	198
身体介護訪問件数	(37)	(16)	(2)	(1)	(0)	(0)	(9)	(39)	(45)	(29)	(24)	(34)	(236)
午後(12:00～18:00)	78	28	7	0	0	0	18	49	43	32	31	41	327
身体介護訪問件数	(78)	(47)	(50)	(0)	(0)	(0)	(14)	(52)	(51)	(60)	(47)	(63)	(462)
夜間(18:00～22:00)	31	8	4	0	0	1	22	59	46	39	30	38	278
身体介護訪問件数	(31)	(9)	(26)	(0)	(0)	(1)	(20)	(66)	(60)	(61)	(39)	(46)	(359)
深夜(22:00～6:00)	94	52	7	8	2	2	31	127	114	107	81	86	711
身体介護訪問件数	(94)	(67)	(58)	(8)	(2)	(2)	(35)	(138)	(134)	(120)	(103)	(119)	(880)
コール対応合計	250	102	8	9	2	3	83	282	267	215	160	186	1567
身体介護訪問合計	(250)	(148)	(146)	(9)	(2)	(3)	(81)	(308)	(302)	(286)	(220)	(273)	(2028)

2020年度 夜間対応型訪問介護・有償日常生活支援サービス 事業報告

24時間型ホームヘルパーステーションアザレアン

1.【登録者数】

	4月	5月	6月	7月	8月	9月	10月	11月	12月	1月	2月	3月
登録数	4	4	3	3	3	3	3	2	2	2	2	2
実利用者	1	0	0	0	0	0	0	0	0	0	0	0
新規利用者	0	1	0	0	0	0	0	0	0	0	0	0
解約者数(長期入院者)	1	0	1	0	0	0	1	0	0	0	0	0
前年同月登録数	8	8	9	9	8	7	6	6	6	5	5	4

2.【介護度】

	4月	5月	6月	7月	8月	9月	10月	11月	12月	1月	2月	3月
要介護 1	1	2	2	2	2	2	2	1	1	1	1	0
要介護 2	2	1	1	1	1	1	1	1	1	1	1	2
要介護 3	1	1	0	0	0	0	0	0	0	0	0	0
要介護 4	0	0	0	0	0	0	0	0	0	0	0	0
要介護 5	0	0	0	0	0	0	0	0	0	0	0	0
平均介護度	2	1.8	1.3	1.3	1.3	1.3	1.3	1.5	1.5	1.5	1.5	2

3.【コール時間帯件数】

時間帯	4月	5月	6月	7月	8月	9月	10月	11月	12月	1月	2月	3月	合計件数
深夜(22時～6時)	1	1	1	1	0	0	0	0	0	0	0	0	4
早朝(6時～8時)	2	0	0	0	0	0	1	1	0	0	0	0	4
日中(8時～18時)	2	2	9	1	0	1	0	0	0	0	0	0	15
夜間(18時～22時)	3	2	0	0	0	0	0	0	0	0	0	0	5
(誤報)	2	2	3	3	0	1	0	3	0	0	0	0	14
合計	10	7	13	5	0	2	1	4	0	0	0	0	42

4.【派遣実績】(22時～7時)

	4月	5月	6月	7月	8月	9月	10月	11月	12月	1月	2月	3月	合計
定期													
利用者数	0	0	0	0	0	0	0	0	0	0	0	0	0
巡回													
実施回数	0	0	0	0	0	0	0	0	0	0	0	0	0
随時													
利用者数	1	0	0	0	0	0	0	0	0	0	0	0	1
訪問													
実施回数	1	0	0	0	0	0	0	0	0	0	0	0	1

5.【派遣実績】(22時～7時以外の時間帯)

	4月	5月	6月	7月	8月	9月	10月	11月	12月	1月	2月	3月	合計
緊急													
利用者数	1	1	0	0	0	0	0	1	0	0	0	0	3
訪問													
実施回数	1	2	0	0	0	0	0	1	0	0	0	0	4

2020年度 有償日常生活支援サービス

	4月	5月	6月	7月	8月	9月	10月	11月	12月	1月	2月	3月	合計
利用者数	2	2	2	4	6	4	4	3	6	5	6	6	50
実施回数	24	25	20	13	15	15	13	9	14	10	18	14	190
総利用時間	19.00	19.50	15.75	14.75	16.50	20.50	14.75	9.25	12.25	6.25	13.50	12.00	174.00

2020年度 障害福祉サービス

	4月	5月	6月	7月	8月	9月	10月	11月	12月	1月	2月	3月	合計
利用者数	0	0	1	1	2	0	0	1	1	1	1	1	9
実施回数	0	0	26	33	8	0	0	29	28	5	2	2	133
総利用時間	0.00	0.00	23.75	21.25	6.50	0.00	0.00	20.75	30.25	2.50	4.00	4.00	113.00

① 事業内容

2020 年度、サ高住では 2 つの行動テーマを計画しました。

1. 稼働率 100%の運営
2. 入居者のニーズへの援助を行う

2020 年度に入居された方は 6 名、退居された方が 7 名でした。

入居者様の平均在所期間は 22 ヶ月間で、短い方で 2 ヶ月間、長い方では開所当初から 4 年半以上入居されている方もいます。

サ高住への入居理由としては、医療機関からの退院後に在宅での生活に不安を感じ入居を決められる方が多かったです。退居理由では重度になり医療的処置が必要となったり、介護度が高くなり費用が抑えられる特養やグループホームへの転居がほとんどで、自宅へ戻られるケースはありませんでした。

2020 年度は新型コロナウイルス感染症の影響を受け、通常の年と比較し医療機関からの問い合わせや紹介は少なかったです。

② 2020 年度事業計画に対する達成率

1. 2020 年度 稼働率 …… 94.7%
2. 入居者へのニーズへの援助 …… 80%

③ 達成できた事項

1. 地域包括支援センター、介護支援事業所への空き情報の発信・情報提供・職員間の役割分担を確立
10 月より併設の訪問介護事業課次長が管理者として兼務し、訪問介護事業所との連携・協働・情報共有に努めました。
2. 生活状況、身体状況の把握と情報共有
生活スタイルに合わせた援助
入居者家族との情報共有

④ 未達成の事項

1. 稼働率 100%
医療機関との連携
2. 地域との交流、自治会行事参加
ボランティアとの交流

⑤ 改善すべき事項

1. 空室期間を減らします。
退居が決まった時点で迅速に空き情報を提供します。
特養待ちの重度者や、退院後に在宅生活が不安な高齢者等の情報収集
2. 入居者が家族や社会と交流できる環境作り
コロナ禍においても楽しみや喜びを感じてもらえる過ごし方の提案

⑥ 目標とする事項（2021 年度事業計画）

- ・稼働率 100%の目標達成に向けた取り組み

- 関係機関に空室情報の提供を行ない、パンフレットの送付、料金説明、見学など広報 活動の強化
- 入居者様のニーズに合わせた必要なサービスの提案
- 支出の見直しを行ない経費削減に努める
- 感染症に対する適切な対応と対策強化、感染予防の徹底

2020年度 サービス付き高齢者向け住宅 アザレアン

R2年度	有 償										入退去					
	入居者	入院	退去	訪問診療	往診		洗濯	買い物代行・送迎他	合計	受診同行						
					内科	歯科				1時間		2時間				
4月	14	0	0	1(5名)	2(1名)	0	49(7名)	4(3名)	53	0	0	うどんの日 カレーの日		0	0	0
5月	14	0	0	1(5名)	0	0	55(6名)	6(4名)	61	0	0	そば・うどんの日 カレーの日	エレベーター 点検	0	0	0
6月	15	3(1名)	0	1(6名)	0	0	39(7名)	8(3名)	47	0	0	そば・うどんの日 カレーの日 救急救命講習	ガス漏れ点 検	1	0	0
7月	14	0	2	1(6名)	0	0	50(7名)	6(5名)	56	1(1名)	0	そば・うどんの日 カレーの日 避難訓練		1	1	1
8月	14	2(1名)	0	1(4名)	0	0	52(6名)	9(3名)	61	0	0	そば・うどんの日 カレーの日	エレベーター 点検	2	1	2
9月	14	0	2	1(4名)	0	0	37(5名)	4(3名)	41	0	0	うどんの日 カレーの日	敬老会	1	1	1
10月	14	0	1	1(4名)	0	0	49(8名)	7(4名)	56	0	0	うどんの日 カレーの日		0	1	1
11月	14	1	0	1(4名)	1	0	44(7名)	14(5名)	58	1(1名)	0	うどんの日 カレーの日	エレベーター 点検	1	0	2
12月	14	0	1	1(4名)	0	1	52(6名)	9(3名)	61	0	0	うどんの日 カレーの日	クリスマス	1	0	2
1月	14	1	0	1(3名)	2	1	52(6名)	6(3名)	58	0	0	元旦おせち料理 七草粥	お正月	2	0	1
2月	14	1	0	1(4名)	1	0	46(6名)	8(5名)	54	0	0	うどんの日 カレーの日	エレベーター 点検	1	1	1
3月	14	0	0	1(4名)	1	0	53(6名)	8(5名)	61	0	0	うどんの日 カレーの日	消防点検 避難訓練	0	0	1

3月31日付 男6女8 平均85.7歳 介護度 自立2 要支援①0 要支援②0 介①4 ②6 ③2 ④0 ⑤0 (平均 要介護1.6)

内部サービス事業所

2020年度

	ケアマネ		ヘルパー		訪問看護	小規模多機能	通 所		デイケア		訪問リハ	訪問マツサージ	利用無し	
	外部	内部	定巡	ヘルパー			外部	内部	外部	内部				
4月	外部	1	定巡	1	2		外部	1ヶ所1人	外部	1ヶ所1人	1	1		
	内部	9	定巡	3			外部	2ヶ所3人		内部				1ヶ所1人
	ヘルパー	3	内部	1ヶ所5人										
自立	自立	3			外部1		外部	1ヶ所1人					2	
	包活	1					内部	1ヶ所1人						
5月	外部	1	定巡	1	2		外部	1ヶ所1人	外部	1ヶ所1人	1	1		
	内部	9	定巡	3			外部	2ヶ所3人		内部				1ヶ所1人
	ヘルパー	3	内部	1ヶ所5人										
自立	自立	3			外部1		外部	1ヶ所1人					2	
	包活	1					内部	1ヶ所1人						
6月	外部	2	定巡	2	2		外部	1ヶ所1人	外部	1ヶ所1人	1	1		
	内部	9	定巡	3			外部	2ヶ所3人		内部				1ヶ所1人
	ヘルパー	3	内部	1ヶ所5人										
自立	自立	3			外部1		外部	1ヶ所1人					2	
	包活	1					内部	1ヶ所1人						
7月	外部	1	定巡	1	2		内部	1ヶ所1人	外部	1ヶ所1人	1	1		
	内部	9	定巡	3			外部	2ヶ所3人		内部				1ヶ所1人
	ヘルパー	3	内部	1ヶ所5人										
自立	自立	3			外部1		外部	1ヶ所1人					2	
	包活	1					内部	1ヶ所1人						
8月	外部	1	定巡	1	2		内部	1ヶ所1人	外部	1ヶ所1人	1	1		
	内部	10	定巡	3			外部	2ヶ所3人		内部				1ヶ所1人
	ヘルパー	3	内部	1ヶ所5人										
自立	自立	3			外部1		外部	1ヶ所1人					2	
	包活						内部	1ヶ所1人						
9月	外部	1	定巡	1	2	1	外部	1ヶ所1人	外部	1ヶ所1人	1	1		
	内部	10	定巡	3			外部	2ヶ所3人		内部				1ヶ所1人
	ヘルパー	3	内部	1ヶ所5人										
自立	自立	3			外部1		外部	1ヶ所1人					2	
	包活						内部	1ヶ所1人						
10月	外部	1	ヘルパー	1	1		外部	1ヶ所1人	外部	1ヶ所1人	1	1		
	内部	10	定巡	4			外部	3ヶ所3人		内部				1ヶ所1人
	ヘルパー	3	内部	1ヶ所6人										
自立	自立	3			外部1		外部	1ヶ所1人		内部			2	
	包活						内部							
11月	外部	1	ヘルパー	1	1		外部	1ヶ所1人	外部	1ヶ所1人	1	2		
	内部	10	定巡	4			外部	3ヶ所3人		内部				1ヶ所1人
	ヘルパー	3	内部	1ヶ所6人										
自立	自立	3			外部1		外部	1ヶ所1人					2	
	包活						内部							
12月	外部	1	ヘルパー	1	1		外部	1ヶ所1人	外部	1ヶ所1人	1	2		
	内部	11	定巡	4			外部	3ヶ所3人		内部				1ヶ所1人
	ヘルパー	4	内部	1ヶ所7人										
自立	自立	2					外部	1ヶ所1人					1	
	包活						内部							
1月	外部	1	ヘルパー	1	1		外部	1ヶ所1人	外部	1ヶ所1人	1	2		
	内部	11	定巡	4			外部	3ヶ所3人		内部				1ヶ所1人
	ヘルパー	4	内部	1ヶ所7人										
自立	自立	2					外部	1ヶ所1人	外部				1	
	包活						内部							
2月	外部	1	ヘルパー	1	1		外部	1ヶ所1人	外部	1ヶ所1人	1	2		
	内部	11	定巡	5			外部	3ヶ所3人		内部				1ヶ所1人
	ヘルパー	3	内部	1ヶ所7人										
自立	自立	2					外部	1ヶ所1人	外部				1	
	包活						外部							
3月	外部	1	ヘルパー	1	1		外部	1ヶ所1人	外部	1ヶ所1人	1	2		
	内部	11	定巡	4			外部	3ヶ所3人		内部				1ヶ所1人
	ヘルパー	4	内部	1ヶ所7人										
自立	自立	2					外部	1ヶ所1人					1	
	包活						内部							

① 事業内容

- 登録人数は前年度より増加となりました。特に大畑の家は、4月から6名増加しています。新規の依頼は、地域包括支援センター、病院、居宅支援事業所でした。各事業所の管理者、ケアマネが登録の空き情報を発信した効果と考えます。御利用者様の状況を深く把握し、在宅生活を継続するため、医療、地域との連携を丁寧に行っています。さらに新規利用者獲得のため、アクティビティカレンダーを作成し、アクティビティ活動に努めています。
- 新型コロナウイルス感染予防ため、事業所会議、運営推進会議の開催を中止しました。運営推進委員の方々には2か月に一度、事業所の活動報告書を配布し、ご意見を頂きました。事業所会議については、会議内容書面し、周知徹底しました。御利用者様、職員の日々の体調観察、事業所内の消毒、アクリルパーテーションの設置等、感染対策を強化しました。
- 3月に「大畑の家」「新田の家」に上田市の実地指導が実施されました。文書による指導事項はありませんでしたが、口頭指摘事項については即改善し、事業所3か所で共有しました。

② 達成率

- 経営の安定化 70%
- 総合記録シートの活用 60%
- 空き情報の発信 60%
- 地域との連携 40%
- 危機管理 60%

③ 達成できた事項

- 空き情報の発信を実施し、病院、地域包括支援センター、居宅から新規依頼を頂きました。ケースを受け入れることにより、更に新規依頼へとつながっていると考えます。
- 総合記録シートを使用し、ご利用者様の体調を把握し、医療連携に繋げ入院せず、在宅生活の継続の支援を実施しました。

④ 未達成の事項

- 地域との連携
- 南天神の家の経営の安定
- 職員ごとの研修計画、研修参加

⑤ 改善すべき事項

- 適正な職員の人員配置に努めます。
- 南天神の家の事業運営についての見直し、検討を行います。

⑥ 目標とする事項

- 登録者数、安定のために新規ご利用者様の獲得に努めます。
- ご利用者様それぞれに合った、サービス提供に努めます。
- アクティビティ活動の充実を目指し魅力ある事業所作りを強化します。
- 感染症、災害発生想定の実施します。
- 職員個々に添った研修計画作成し、資質向上を目指します。

南天物の家

	R2年度決算月数												平均															
	4月	5月	6月	7月	8月	9月	10月	11月	12月	1月	2月	3月		合計														
R2.R1年度 総利用回数	116	96	102	00	86	94	72	115	82	102	71	102	46	159	95	154	30	110	37	119	36	100	47	126	772	1399	64	110
R2.R1年度 訪問数	347	352	343	339	309	345	324	404	370	347	275	347	210	521	255	479	214	456	214	451	210	426	223	453	3274	4899	273	408
R2.R1年度 一泊平均滞在数	15.0	15.0	15.0	11.0	13.3	14.0	12.0	13.1	14.6	11.3	11.4	15.1	8.5	22.3	9.1	21.5	8.2	18.7	8.2	18.0	8.7	10.2	8.8	18.9	134.0	109	11	17
R2.R1年度 集客回数	11	10	10	10	10	10	9	10	9	11	9	11	9	15	8	14	8	14	8	13	8	12	8	12	107	142	0	12
R2.R1年度 介護予約	1	1	1	1	1	1	1	1	2	1	2	1	2	1	2	1	3	1	3	1	2	1	2	1	22	12	2	1
R2.R1年度 新規予約・利用回数	0	0	0	0	0	0	0	0	1	1	1	1	1	4	0	0	1	1	0	0	0	0	0	1	4	8	0	1
R2.R1年度 入居者	1	0	1	0	1	0	0	0	0	0	1	0	1	1	1	0	1	1	0	1	0	0	0	1	6	4	1	0
R2.R1年度 休止(退T)者	0	2	1	0	0	0	0	0	0	1	1	0	1	0	1	0	1	0	1	0	0	0	0	0	4	5	0	0
R2.R1年度 退去者	2	2	3	1	1	2	1	3	1	2	1	2	1	3	1	3	1	2	1	2	1	2	1	2	15	26	1	2
R2.R1年度 退去数	5	3	5	2	3	6	2	3	1	3	6	3	0	12	2	12	2	5	2	13	2	3	2	6	38	71	3	6
R2.R1年度 平均滞在数	2.0	2.7	2.2	2.7	2.6	2.0	2.1	2.8	2.1	2.7	1.8	2.7	1.8	2.0	1.0	2.0	1.9	2.6	1.8	2.7	1.7	2.7	1.7	1.9	24.2	31.9	2.0	3

南天の家

	R2年度決算月数												平均															
	4月	5月	6月	7月	8月	9月	10月	11月	12月	1月	2月	3月		合計														
R2.R1年度 総利用回数	167	149	159	157	169	166	185	166	195	186	195	185	189	189	182	157	167	180	168	2007	2160	167	100	2160	2160	167	100	
R2.R1年度 訪問数	357	314	279	345	296	359	335	395	379	389	388	300	350	400	430	450	466	501	412	430	356	388	412	330	4486	4700	372	387
R2.R1年度 一泊平均滞在数	17.6	15.3	15.3	17.3	16.9	18.3	18.9	18.7	18.9	17.6	22.6	20.0	21.1	21.7	22.3	19.1	17.3	17.1	17.3	19.7	16.3	17.3	19.7	16.3	217.2	226	16	10
R2.R1年度 集客回数	16	13	10	16	15	16	17	16	17	16	14	17	16	19	19	19	19	17	19	17	18	17	18	18	199	200	17	17
R2.R1年度 介護予約	1	0	1	2	1	3	1	1	1	2	1	2	1	3	1	3	1	3	1	3	1	3	1	1	20	10	2	1.3
R2.R1年度 新規予約・利用回数	0	2	0	3	0	1	1	1	0	0	0	0	3	2	4	0	0	0	0	0	0	0	0	3	0	11	0	1
R2.R1年度 入居者	0	0	1	1	0	1	0	0	2	0	1	0	2	1	1	0	1	1	0	1	0	0	0	1	10	4	1	0
R2.R1年度 休止(退T)者	0	0	0	1	0	1	0	0	0	0	0	0	1	0	0	1	0	0	1	1	0	1	2	1	5	5	0	0
R2.R1年度 退去者	2	2	3	1	3	2	3	2	3	1	2	1	2	3	3	1	1	1	2	1	2	1	2	0	24	22	2	2
R2.R1年度 退去数	5	2	5	2	3	2	4	5	3	1	0	2	6	5	4	10	1	1	1	6	1	2	0	6	42	44	4	4
R2.R1年度 平均滞在数	1.6	1.6	1.6	1.6	1.6	1.7	1.6	1.8	1.6	1.7	1.5	1.8	1.6	1.6	2.3	1.9	2	1.9	1.9	1.8	1.9	1.9	1.9	1.9	20.5	22.2	1.7	1.9

大畑の家

	R2年度決算月数												平均																
	4月	5月	6月	7月	8月	9月	10月	11月	12月	1月	2月	3月		合計															
R2.R1年度 総利用回数	127	190	131	206	135	101	176	191	209	174	199	151	212	170	199	142	170	157	170	186	173	177	213	165	2114	2062	170	174	
R2.R1年度 訪問数	396	516	416	487	443	468	504	497	608	450	607	482	597	477	569	487	627	487	668	469	547	463	690	471	6601	5733	555	470	
R2.R1年度 一泊平均滞在数	10.1	23.6	18.9	24.2	19.8	22.9	23.6	23.0	27.3	13.3	26.5	21.3	26.6	21.9	26.2	21.1	26.2	22.0	27.6	21.6	25.4	23.9	29.4	21.5	285.3	262	25	22	
R2.R1年度 集客回数	11	13	3	15	13	14	13	14	15	14	16	14	16	14	16	13	15	14	16	14	16	14	16	13	108	166	14	14	
R2.R1年度 介護予約	3	0	1	3	3	3	3	3	4	3	4	3	4	3	4	3	4	3	4	3	4	1	4	3	37	35	3	2.0	
R2.R1年度 新規予約・利用回数	1	2	0	1	1	0	1	0	2	0	1	0	1	0	2	0	1	0	1	0	2	0	1	0	10	6	1	1	
R2.R1年度 入居者	0	0	0	0	0	0	0	0	0	0	0	0	1	1	1	0	1	1	0	0	2	1	0	1	4	4	0	0	
R2.R1年度 休止(退T)者	1	0	0	1	0	0	0	0	0	0	1	1	0	1	1	1	1	1	1	1	0	1	0	0	5	5	0	0	
R2.R1年度 退去者	3	2	2	2	2	3	3	3	3	4	2	2	3	3	6	2	3	2	3	2	3	3	3	4	30	38	3	4	
R2.R1年度 退去数	20	2	17	24	15	27	27	25	28	25	15	26	16	32	18	24	14	27	17	33	17	20	19	29	223	300	19	25	
R2.R1年度 平均滞在数	2.2	1.8	2.2	2.1	2.1	2.1	2.1	2.1	2	1.9	2.1	1.6	2.1	2.5	2.1	1.7	2.1	1.8	2.2	2.5	2.3	2.3	2.3	2.3	2.3	25.7	24.3	2.1	2.7

【グループホーム（萩、曲尾・下原①②・真田・菅平）】

① 事業内容

認知症高齢者は日常的なサポートがあれば自立した生活や、常時介護が必要な重度の場合も専門的なケアによって緩和や進行を遅らせる事が出来ます。心身の健康や心を癒し、満足できる毎日を送れるように地域の皆様とも共同し合いながらその地域で暮らしていければと考えています。

2020年度の稼働実績については、目標稼働率は98%、実稼働率 96.16%と目標の稼働率を大幅に下回ってしまいました。早い気づきを持ち訪問看護の医療連携につなげ、協力医療機関との連携を図っていますが不足している事もあり、事故検証をしっかりと行い次へ繋げ、健康管理に十分配慮し体調不調等の早期発見、早期治療、早期退院に努め空床現少・稼働率を上げていく事が課題でもあります。

2020年度…2月26日 真田グループホーム・菅平グループホームの实地指導

3月10日 下原グループホーム 实地指導

3か所の結果は指導なく適正な評価をいただきました。

② 事業計画に対する達成率（行動テーマ）

1. 各グループホーム毎に入院者「0」を目指す。……96%
2. 重大事故ゼロを目指す。……90%
3. 働き方改革を推進し人材の確保、育成に努める。……90%
4. Wチェックの強化により課題を明確化する。……50%
5. 看取りケアの理解を深める。……90%
6. 地域のニーズを把握する。（運営推進会議等）……50%

③ 達成できた事項

2. 重大事故ゼロを目指します。
重大事故として、大腿骨頸部骨折、右手首骨折での入院者が1名となっております。
5. 看取りケアの理解
2020年度グループホームで看取り事が出来たご利用者様は5名、訪問看護ステーション真田との連携、ケースカンファレンス、内部研修等を通じ、健康管理の重要性を確認しました。

④ 未達成の事項

1. 各グループホーム毎に入院者「0」を目指します。
2020年度は1名の方は内服調整の為に長期入院となってしまう、1名の方はイレウスによりほぼ毎月の入院者があり、高齢に伴う病気も伴い入院者が多かったと感じます。入院退去されたご利用者様は4名の方々がおりました。入院者数は399日と多かった事が一番の要因ではありません。
3. 働き方改革を推進し人材の確保、育成に努めます。
中途採用者職員に対しての業務の見える化を図り、育成に努めていきます。

⑤ 改善すべき事項

4. Wチェックの強化により課題を明確化します。
Wチェックを行っている事業所とまだ出来ない事業所がある為統一を図ります。

⑥ 目標とする事項（2021年度事業計画）

- 組織の一体化を図る為チームとして信頼しあえる仲間づくりと人材育成に努めます。
- 職員の専門性とケアの資質向上に努め、スキルアップを目指します。
- 「最大のリスクは入院」を念頭に早期発見・治療、重大事故回避に努め経営の安定を図ります。
- 協力医、訪問看護、多職種との連携を図ります。
- ICTを活用した業務改善を図ります。
- 「報・連・相・打・根」の徹底を行います。
- 感染症や災害に備え、感染症を想定した訓練を行います。

① 事業内容

菅平グループホームの居間や食堂、入浴施設などを活用した通所介護で、入居されているご利用者様も一緒にサービスを受けます。通常のデイサービスに比べて少人数であり、顔馴染みの職員で運営していますので環境の変化によって不安が増大しがちな「認知症」の方へのケアが充実しています。ご利用者様の希望の時間帯でサービスを提供しております。

自宅だけではない、新たな刺激や発見、生きがいを得られるよう生活にメリハリが生まれればと思っています。

② 事業計画に対する達成率（行動テーマ）

1. 重大事故ゼロを目指す。……90%
2. Wチェックの強化により課題を明確化する。……50%
3. 地域のニーズを把握する。（運営推進会議等）……50%

③ 達成できた事項

2. Wチェックの強化により課題を明確化する
カンファレンス会議等で共用型のご利用者様の情報共有ができたと思います。
3. 地域のニーズを把握する。（運営推進会議等）
須坂市の峰の原のご利用者様1名ではありますが利用開始が実現できました。

④ 未達成の事項

1. 重大事故ゼロを目指す
冬季雪が多い為、送迎時の転倒や自立支援での作業時のケガはありました。
3. 地域のニーズを把握する（運営推進会議等）
今年度はコロナ化であったため、運営推進会議が開催できず、資料の配布となってしまう情報収集に至りませんでした。

⑤ 改善すべき事項

在宅生活を支えていくためにも生活に繋がる個別のプログラムを検討し、活動を広げていきたいと思っています。
共用型通所介護のご利用者様の獲得や地域の方々のニーズの把握に努めていきたいと思っています。

⑥ 目標とする事項（2021 年度事業計画）

- ・理念の復唱をします。
- ・働きやすい職場環境を整えます。
- ・1日1回「ありがとう」と感謝を伝えます。
- ・「報・連・相・打・根」の徹底を行います。
- ・ケアプランに基づいた自立支援に努めます。
- ・月次報告書の作成、配布の継続とご家族様、介護支援専門員との連携を図ります。
- ・感染症や災害に備え、感染症を想定した訓練を行います。

① 事業内容

認知症高齢者が可能な限り、その居宅においてその有する能力に応じ、自立した日常生活を営む事が出来るよう、必要な日常生活上の援助、機能訓練を行う事により、利用者の社会的孤立感の解消や、心身の機能の維持、利用者の家族の身体的及び精神的負担の軽減を図ってきました。

小集団の中においても、1人ひとりに合わせたケアを行う事により、慣れ親しんだ地域で日常生活の充実を目指しながら精神的に安定した居心地のよい生活の場を提供することに努めてきました。

② 事業計画に対する達成率（行動テーマ）

1. 稼働率を上げ経営の安定を図る。……90%
2. 働き方改革を推進し人材の確保、育成に努める。……90%
3. Wチェックの強化により課題を明確化します。……70%
4. 地域のニーズを把握します。（運営推進会議等）……50%

③ 達成できた事項

1. 稼働率を上げ経営の安定を図ります。

2020年度は前年度に比べ総利用者数は224件増加となりました。3名の方がお亡くなりになり、1名はグループホームへ入居され、1名は長期入院で利用休止となっております。このうち2名の方は最後まで通所介護を利用し、看取ることができ職員も大きな自信につながった事例でもあります。在宅生活を支えるために家族や担当ケアマネ・他職種との連携が行えてきていると感じます。軽度と重度が混在している中、その方にあったケアを実践し、報告書等で見える化することが強みとなり収益に繋がると感じます。

3. Wチェックの強化により課題を明確化します。

事業書会議において、ケアプランと通所介護計画書の読み合わせを行うことにより支援の明確化を図ることができ、統一したケアを行うことが出来ました。

④ 未達成の事項

2. 人材育成…よりよいケアの質の向上が求められる中、介護知識・介護技術・情報共有シートを読み取る力をつけるため、事業所会議において一人ひとりケアプランお見直しに取り組みます。

⑤ 改善すべき事項

4. 地域のニーズを把握します。（運営推進会議等）

2020年度はコロナ化の為、運営推進会議の開催ができなかったが、資料を配布しご意見を頂きました。頂いた意見は資料に対する感想が主で、ニーズを知るところまでには至らなかった。今年度は配布時に情報収集を行っていきます。

⑥ 目標とする事項（2021年度事業計画）

1. 働きやすい職場環境を整えます。
2. 1日1回「ありがとう」と感謝を伝え、「報・連・相・打・根」の徹底をします。
3. ケアプランに基づき自立支援に努めます。
4. 月次報告書の作成、配布の継続とご家族様、介護支援専門員との連携を図ります。
5. 感染症や災害に備え、感染症を想定した訓練を行います。

2020年度 萩の家 時間帯利用実績合計

事業種	4月				5月				6月				7月				8月																					
	2~4	4~5	5~6	6~7	7~8	8~9	9~10	合計	2~4	4~5	5~6	6~7	7~8	8~9	9~10	合計	2~4	4~5	5~6	6~7	7~8	8~9	9~10	合計														
要支援 1																																						
要支援 2																																						
要介護 1				3				8																														
要介護 2				52				53																														
要介護 3				41				44																														
要介護 4				16				19																														
要介護 5				81				48																														
全月実績	26	26	141	172	17	30	1	136	3	170	18	1	25	2	180	8	197	18	1	26	116	4	44	181	20	2	28	1	117	14	54	214						
目標				156	(46平均)			158	(46平均)																													
今月実績	16	1	19	124	11	22		140	18				21	1	109	9	3	143	18	22				99	31	14	166	22	18	132	18	1	189					
前年比				111.0%				121.4%																										115.1%				128.8%

事業種	9月				10月				11月				12月				1月																					
	2~4	4~5	5~6	6~7	7~8	8~9	合計	2~4	4~5	5~6	6~7	7~8	8~9	合計	2~4	4~5	5~6	6~7	7~8	8~9	合計	2~4	4~5	5~6	6~7	7~8	8~9	合計										
要支援 1																																						
要支援 2																																						
要介護 1				7				4	13	1																												
要介護 2				32				17	49	5																												
要介護 3				15				10	52	5																												
要介護 4				22				10	33	3																												
要介護 5				22				4	33	2																												
全月実績	19	2	24	98	8	48	180	18	1	26	95	6	48	178	18																							
目標				156	(46平均)			158	(46平均)																													
今月実績	22	1	18	106	31	3	181	21	18		122	8	1	149	17																							
前年比				111.8%				118.1%																														

事業種	2月				3月												
	2~4	4~5	5~6	6~7	7~8	8~9	合計	2~4	4~5	5~6	6~7	7~8	8~9	合計			
要支援 1																	
要支援 2																	
要介護 1				14				8	22	2				18	6	8	27
要介護 2				45				25	72	6				50	3	23	79
要介護 3				23				12	56	5				18	3	2	30
要介護 4				13				7	20	5				27	15	48	
要介護 5																	
全月実績	16	23	91	4	52	170	5	111	12	58	184						
目標				156	(46平均)			158	(46平均)								
今月実績	18	22	133	13	168	20	1	24	155	10	190						
前年比				101.2%				98.8%									

事業種	2~4				5~6				6~7				7~8				8~9				9~10				合計										
	2~4	4~5	5~6	6~7	7~8	8~9	合計	2~4	4~5	5~6	6~7	7~8	8~9	合計	2~4	4~5	5~6	6~7	7~8	8~9	合計	2~4	4~5	5~6	6~7	7~8	8~9	合計							
要支援 1	0	0	0	0	0	0	0	0	0	0	0	0	0	0	0	0	0	0	0	0	0	0	0	0	0	0	0	0	0	0	0	0	0	0	
要支援 2	0	0	0	0	0	0	0	0	0	0	0	0	0	0	0	0	0	0	0	0	0	0	0	0	0	0	0	0	0	0	0	0	0	0	
要介護 1	0	1	0	0	86	15	38	138																											
要介護 2	0	0	3	535	10	186	734																												
要介護 3	1	248	1	206	39	92	687																												
要介護 4	2	29	0	263	3	89	388																												
要介護 5	4	2	0	263	14	36	319																												
合計	7	280	4	1353	81	447	2172																												
前年実績	4	251	1	1493	175	24	1948																												
前年比	175.0%	111.6%	400.0%	90.6%	46.3%	182.5%	111.5%																												

【月別件数】

	4月	5月	6月	7月	8月	9月	10月	11月	12月	1月	2月	3月	計
平成20年度実績	236	233	227	202	190	162	165	161	162	150	121	181	2190
平成21年度実績	205	226	219	215	225	213	251	194	195	194	171	175	2483
2019年度実績	155	140	143	169	189	161	149	163	188	178	168	190	1948
2020年度実績	172	170	197	191	214	180	176	159	181	178	170	184	2172

【利用時間別件数】

	4月	5月	6月	7月	8月	9月	10月	11月	12月	1月	2月	3月	計
2~4h				1	1	2	2	1					7
4~5h	28	30	25	26	24	26	24	28	18	28	23	5	280
5~6h				1	2		1						4
6~7h	141	138	160	118	117	98	95	97	105	99	91	111	1353
7~8h	5	3	9	4	14	8	3	8	3	8	3	4	81
8~9h				42	45	44	44	41	47	51	50	54	418
9~10h				2	8	4	2	3	3	3	5	2	80
合計	172	170	197	191	214	180	176	159	181	178	170	184	2172

【萩の家】
 夕一七六寝休体制強化加算(Ⅰ)口 12単位
 入浴加算 50単位
 介護職員処遇改善加算(Ⅰ) ×0.104
 介護職員特定処遇改善加算(Ⅱ) ×0.024

2020年度 菅平共用型通所介護 時間帯利用実績合計

	4月				5月				6月				7月				8月				合計						
	2~4	4~5	5~6	6~7	2~4	4~5	5~6	6~7	2~4	4~5	5~6	6~7	2~4	4~5	5~6	6~7	2~4	4~5	5~6	6~7							
要支援 1																											
要支援 2																											
要介護 1																											
要介護 2																											
要介護 3																											
要介護 4																											
要介護 5																											
今日実績	3	10	17	2	29	4	11	19	30	3	12	16	28	3	9	2	9	4	3	27	3	2	1	15	6	6	30
目標																											
今月実績	4	3	2	19	24	4	1	20	22	4	4	22	26	5	5	1	7	7	7	13	3	3	3	10	13	10	13
前年比					120.8%								107.7%							207.7%							230.8%

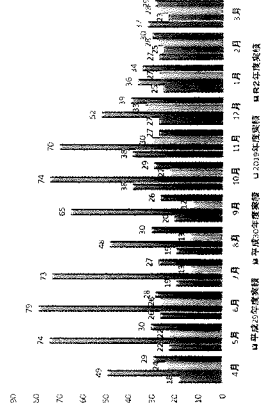
	9月				10月				11月				12月				合計																
	2~3	3~4	4~5	5~6	2~4	4~5	5~6	6~7	2~4	4~5	5~6	6~7	2~4	4~5	5~6	6~7																	
要支援 1																																	
要支援 2																																	
要介護 1																																	
要介護 2																																	
要介護 3																																	
要介護 4																																	
要介護 5																																	
今日実績	3	1	10	8	6	26	2	1	14	6	6	29	3	4	10	10	3	27	4	10	2	11	9	6	39	5	10	4	1	10	3	6	34
目標																																	
今月実績	3	4	1	7	12	14	14	8	22	4	15	15	30	4	14	19	33	3	10	17	17	19	19	17	33	3	10	17	17	17	125.9%		
前年比					216.7%				131.8%				90.0%							118.2%													

	2月				3月				合計					
	2~4	4~5	5~6	6~7	2~4	4~5	5~6	6~7						
要支援 1														
要支援 2														
要介護 1														
要介護 2														
要介護 3														
要介護 4														
要介護 5														
今日実績	4	13	5	1	7	4	30	4	8	2	0	3	4	29
目標														
今月実績	3	10	18	1	28	4	10	18	18	18	18	18	18	28
前年比					107.1%									103.6%

	現在までの累計(年度計)								合計
	2~4	4~5	5~6	6~7	7~8	8~9	9~10	10~11	
要支援 1									10
要支援 2									0
要介護 1									0
要介護 2									0
要介護 3									0
要介護 4									0
要介護 5									0
合計	92	22	8	144	81	44	399	668	668
前年実績	20	10	9	560	69	0	668	668	668
前年比									66.50%

【菅平共同】
 サービス提供体制強化加算(1)イ 18単位
 入浴加算 50単位
 介護職員処遇改善加算(1) ×0.104
 介護職員処遇改善加算(1) ×0.031

	H29年度・H30年度・2019年度・R2年度 実績												計
	4月	5月	6月	7月	8月	9月	10月	11月	12月	1月	2月	3月	
要介護3年度実績	18	22	26	19	19	20	38	38	27	25	27	32	311
要介護4年度実績	49	74	79	73	48	65	74	52	36	25	23	668	668
2019年度実績	24	22	26	13	13	13	22	30	33	27	28	278	278
R2年度実績	29	30	28	27	30	26	29	27	39	34	30	359	359
2~3h	10	11	12	9	2	1	2	4	10	10	13	8	92
4~5h													22
5~6h													6
6~7h	17	19	16	9	15	10	14	10	11	10	7	6	144
7~8h	2												51
8~9h													44
計	29	30	28	27	30	26	29	27	39	34	30	29	359



2020年度 萩・曲尾グループホーム事業報告

定員：6名

常勤職員：4名 非常勤職員：4名（兼務含む）

勤務体制：日勤者2名 夜勤者1名

月別利用者人数

	4月	5月	6月	7月	8月	9月
入居者数	6	6	6	6	6	6
利用率（％）	92.2%	100.0%	100.0%	82.3%	86.6%	100.0%
外泊数	0	0	0	0	0	0
入院日数	14	0	0	19	25	0
視察研修回数	0回0名	1回2名	0回0名	1回2名	0回0名	1回1名
家族面会回数	1回1名	5回11名	4回8名	19回24名	7回9名	6回6名
来客回数	0回0名	0回0名	1回1名	0回0名	2回2名	2回2名
ボランティア回数	0	0	0	0	0	0

	10月	11月	12月	1月	2月	3月
入居者数	6	6	6	6	6	6
利用率（％）	87.6%	94.4%	100.0%	90.3%	91.6%	96.2%
外泊数	0	0	0	0	0	0
入院日数	20	5	0	0	18	7
視察研修回数	1回2名	0回0名	0回0名	0回0名	0回0名	1回7名
家族面会回数	10回13名	15回21名	10回16名	2回4名	3回4名	8回12名
来客回数	0回0名	4名1回	1回1名	2回4名	0回0名	1回8名
ボランティア回数	0	0	0	0	0	0

入退去者	2名退居・2名入居		平均稼働率		93.39%	
入居者平均年齢	90.8歳		男性：0名 女性：6名			
要介護度別人数	要介護1	要介護2	要介護3	要介護4	要介護5	平均介護度
	1	1	2	2	0	2.83

7月に入院中のご利用者様が急変し永眠され、翌月より新規ご利用者様入居となりました。昨年に引き続きイレウスの疾患をかかえるご利用者様が入院を繰り返しており、日々のケアから体調変化の早期発見・医療連携につなげています。

11月、ターミナルのご利用者様をご家族とともに施設にて看取らせていただきました。コロナ禍でありご主人様の体調も芳しくない状況ではありましたが、ご家族一同・職員ともに悔いのないケアをして見送らせていただくことができました。同月下旬より新規ご利用者様入居となりました。

市内の警戒レベルは依然下がることなく予断を許さない状況が続いています。5月からは入居されている方のワクチン接種が開始されますが、変わらず感染予防と対策の徹底を全員で心がけ、この未曾有の状況を乗り切っていきたいと考えています。ご家族様への近況報告・電話での会話等を用いてご利用者様・ご家族様ともに安心して頂けるよう対応を図ってまいります。

2020年度 下原グループホーム①事業報告

定員：6名

常勤職員：8名 非常勤職員：9名

勤務体制：日勤者2名 夜勤者1名

月別利用者人数

	4月	5月	6月	7月	8月	9月
入居者数	6 ショート1	6	6	6	6	6
利用率(%)	103.9%	100.0%	100.0%	100.0%	100.0%	100.0%
外泊数	0	0	0	0	0	0
入院日数	0	0	0	0	0	0
視察研修回数	0回0名	1回2名	0回0名	1回2名	2回6名	8回12名
家族面会回数	21回24名	19回21名	22回22名	19回23名	10回11名	23回31名
来客回数	0回0名	0回0名	0回0名	0回0名	0回0名	0回0名
ボランティア回数	0	0	0	0	0	0

	10月	11月	12月	1月	2月	3月
入居者数	6	6	6	6	5~6	4~6
利用率(%)	100.0%	100.0%	100.0%	100.0%	98.8%	85.5%
外泊数	0	0	0	0	0	0
入院日数	0	0	0	0	0	1名21日
視察研修回数	0回0名	0回0名	2回5名	0回0名	1回2名	1回2名
家族面会回数	13回13名	13回13名	32回32名	38回54名	34回54名	11回12名
来客回数	5回9名	12回15名	5回15名	5回8名	8回9名	3回6名
ボランティア回数	0	0	0	0	0	0
退去 1名	入居 1名	平均利用率			99.0%	
入居者平均年齢	85.3歳		男性：0名 女性：6名			
要介護度別人数	要介護 1	要介護 2	要介護 3	要介護 4	要介護 5	平均要介護度
	0	1	2	1	2	3.7

転倒による骨折入院が1件あり、2020年度の目標に掲げていた、重大事故0による空床をなくすことが出来なかったことが大きな反省点でした。また肺炎やbpsdの悪化のため長期入院になったケースもありました。ケアの見直しや、認知症ケアの学び直しが必要と感じた1年でした。

2020年度は4名が下原GHで最期を迎えられました。それぞれ過ごされていたGHの居室でご家族に囲まれながら、本人の最期の時間をより良いものにしていくために、ご家族・医療と連携を密にしながらその時間を共に過ごすことができました。

管理者の交代もありましたが、下原GHスタッフが一丸となりチームで情報共有し、重度化する前に早期からの医療連携を行い、今後もご本人にとって最善をつくせるチーム作りに取り組んでいきたいです。

2020年度 下原グループホーム②事業報告

定員：6名

常勤職員：8名 非常勤職員：9名

勤務体制：日勤者2名 夜勤者1名

月別利用者人数

	4月	5月	6月	7月	8月	9月
入居者数	6	6	6	5～6	6	6
利用率 (%)	98.3%	100.0%	100.0%	95.2%	83.3%	72.2%
外泊数	0	0	0	0	0	0
入院日数	0	0	0	1名2日	1名31日	2名50日
視察研修回数	0回0名	1回1名	0回0名	2回2名	2回6名	1回2名
家族面会回数	18回22名	20回30名	24回24名	48回48名	4回4名	6回6名
来客回数	2回3名	0回0名	0回0名	2回7名	0回0名	0回0名
ボランティア回数	0	0	0	0	0	0

	10月	11月	12月	1月	2月	3月
入居者数	6	5～6	5～6	6	6	6
利用率 (%)	73.7%	100.0%	96.8%	100.0%	100.0%	100.0%
外泊数	0	0	0	0	0	0
入院日数	2名37日	0	0	0	0	0
家族面会回数	2回2名	0回0名	1回3名	1回1名	0回0名	1回2名
来客回数	8回8名	32回32名	28回28名	13回13名	38回54名	9回9名
来客 (回)	2回5名	3回7名	6回6名	3回4名	5回8名	1回1名
ボランティア回数	0	0	0	0	0	0

退居 3名	入居 3名	平均利用率				93.3%
入居者平均年齢	88.8歳		男性：2名 女性：4名			
要介護度別人数	要介護 1	要介護 2	要介護 3	要介護 4	要介護 5	平均要介護度
	1	1	1	2	1	3.16

2020年度 真田グループホーム事業報告

定員：6名

常勤職員：3名 非常勤職員：4名

勤務態勢：日勤者2名 夜勤者：1名

月別利用者人数

	4月	5月	6月	7月	8月	9月
入居者数	6	7	6	6	6	6
利用率 (%)	100.0%	83.3%	86.1%	86.5%	98.9%	100.0%
外泊数	0	0	0	0	0	0
入院日数	0	24	25	25	2	0
視察研修回数	0回0名	0回0名	0回0名	2回5名	0回0名	0回0名
家族面会回数	4回5名	7回8名	10回13名	14回19名	15回23名	10回15名
来客回数	0回0名	3回6名	3回3名	14回16名	5回6名	16回18名
ボランティア回数	0人	0人	0人	1回1名	2回3名	2回2名

	10月	11月	12月	1月	2月	3月
入居者数	6	6	6	6	6	6
利用率 (%)	100.0%	100.0%	100.0%	100.0%	100.0%	100.0%
外泊数	0	0	0	0	0	0
入院日数	0	0	0	0	0	0
視察研修回数	1回3名	0回0名	0回0名	0回0名	5回14名	2回9名
家族面会数	15回18名	15回15名	8回13名	10回13名	5回7名	8回13名
来客回数	13回18名	25回30名	18回19名	14回18名	11回11名	25回30名
ボランティア回数	0	0	0	0	0	0
退居者：1名	入居者：1名	平均稼働率		96.20%		
入居者平均年齢	86.8歳		男性：0名	女性：6名		
介護度別人数	要介護1	要介護2	要介護3	要介護4	要介護5	平均介護度
		2	1	2	1	3.3

2020年度は、新型コロナ対策で様々な活動が制限されました。4月は6名でスタートできましたが、5月に1名の方が急変、救急搬送後亡くなり退居されました。5月に1名が入院。5月から8月にかけて入退院があり、通算76日の長期間空床となりました。5月新たに最高齢96歳の方が入居。お元気に11月に97歳を迎えました。7月に管理者が交代し新体制で稼働が始まりました。9月に職員が利用者様介助中に転倒事故により26日間休むことになり、勤務が過密になる部分もありましたが、他事業所の応援や職員の協力で乗り切ることができました。新型コロナ感染予防のため、ご家族との交流も制限される中でしたが、9月以降は主治医、訪問看護の協力のもとご利用者様の体調管理に努め、入院者なく過ごすことができました。

2020年度 菅平グループホーム事業報告

定員：6名

常勤職員：3名 非常勤職員：5名

勤務態勢：日勤者2名 夜勤者：1名

月別利用者人数

	4月	5月	6月	7月	8月	9月
入居者数	6	6	6	6	6	6
利用率 (%)	100.0%	100.0%	100.0%	100.0%	100.0%	100.0%
外泊数	0	0	0	0	0	0
入院日数	0	0	0	0	0	0
視察研修回数	0回0名	0回0名	0回0名	1回2名	0回0名	0回0名
家族面会回数	0回0名	4回4名	7回10名	4回8名	0回0名	4回10名
来客回数	15回15名	13回14名	13回14名	18回28名	13回16名	10回10名
ボランティア回数	0	1回1名	5回5名	0	1回2名	1回6名

	10月	11月	12月	1月	2月	3月
入居者数	6	6	6	6	6	6
利用率 (%)	93.6%	98.3%	100.0%	100.0%	100.0%	94.1%
外泊数	0	0	0	0	0	0
入院日数	12日1名	3日1名	0	0	0	3日1名
視察研修回数	0回0名	0回0名	0回0名	0回0名	1回2名	0回0名
家族面会回数	1回1名	2回4名	1回4名	1回4名	0回0名	1回2名
来客回数	12回14名	7回11名	13回22名	13回22名	10回11名	25回33名
ボランティア回数	0	0	0	1回2名	0	0

入退居	1名	平均稼働率				98.50%
入居者平均年齢	87.33歳		男性：0名	女性：6名		
介護度別人数	要介護1	要介護2	要介護3	要介護4	要介護5	平均介護度
	1	0	2	1	2	3.5

2020年度の上半期は、コロナ禍の消毒の徹底もあってか、ご利用者の皆様の体調も安定しており、9月まで入院される方もなく、順調に稼働率も100%を更新しておりましたが、10～11月と3月に1名ずつが入院され、3月に1名が入院退居（4日後に死亡）となり、新しいご利用者様を迎える事となりました。共用型をご利用の方ではなかったのですが、菅平の方で顔なじみのご利用者もおいでようでしたので、グループホームの生活にスムーズに馴染んで頂くことが出来ました。

① 事業内容

2020年度地域連携部として、大きな変化の年でありました。

新型コロナウイルス感染症の拡大により、会議や研修が困難な状況であったり、新しい生活スタイルへの移行を図らなければならなかったりと、制限された中で、できる限り利用者様に対し不利益がないよう、地域連携部として感染防止対策を講じ業務を遂行してまいりました。また、職員の退職や採用などがあり、目まぐるしい1年でもありました。

3月には、居宅介護支援センターアザレアンとして新たな出発となったことは、今後の期待と希望に繋がり、コロナによって生活が制限される中で、地域の皆様のニーズに対応できるよう期待される事業所としてこれからも邁進していきたくと考えています。

地域連携部は、常にご家族やご利用者様と向き合う仕事であり、地域の特色を知り住み慣れた地域で暮らしていけるよう支援することを目標にしております。今後は、法人の掲げる運営理念「人として 幸せに 安心して 生きる日々を 大切に」を胸に地域に貢献していきたいと思っております。

② 2020年度事業に対する達成率

- ・地域包括ケアシステム構築の推進 80%
- ・自立支援、重度化防止に向けた取り組みの推進 70%
- ・感染防止対策 100%
- ・災害対策への強化 20%
- ・地域への貢献 20%

③ 達成できた事項

- ・多職種との連携、医療と介護の連携
- ・包括支援との連携
- ・感染防止対策の徹底
- ・事業所内での定例会議の開催
- ・実習生の受け入れ

④ 未達成の事項

- ・事業所自己評価のガイドラインやケアプラン自己点検シートの活用
- ・地域への貢献
- ・個別的キャリアプランの作成

⑤ 改善すべき事項

- ・業務内容のさらなる見直し
- ・請求業務内容のオンライン化

⑥ 目標とする事項

- ・新規利用者の獲得を図り経営の安定化に努力します。
- ・加算を継続するための要件の達成を目指します。
- ・必要な研修への参加を行い、また、キャリアアップのための研修への参加に努めます。
- ・災害対策に向けた整備や研修へ参加し、地域との連携強化を行います。
- ・地域のニーズにあわせた事業展開を目指します。

① 事業内容

- 2020年度は6人体制(常勤6 うち兼務2)でスタートしました。8月に1名が非常勤で加わり、9月に1名が退社となりました。ケアマネ1人当たり常勤換算(5.1人)すると登録件数は平均34名、請求実績数は平均30件で昨年よりいずれも3件増となります。事業所の登録件数は3月末現在156件です。要介護3以上(中重度者)の割合は36.1%となります。また、地域包括支援センターからの委託は年間で135件の請求となっています。
- 「認定調査」は上田広域連合から委託され、各担当ケアマネが代行申請と更新の認定調査を実施しますが、月平均4.7件で昨年度より1.3件減でした。今年度はコロナウイルス感染予防のため4月と5月は認定調査を実施していません。
- 「管理訪問」は制度上月1回規定されており、ご利用者様の自宅へ訪問してサービス利用票・別表を確認し同意を得て署名捺印を頂きモニタリングを行なう必須業務です。月平均158件で一人当たり27件でした。月1回の訪問ができない時は上田市へ「特段の事情」を提出しています。
- 「その他の訪問(管理訪問以外)」はご利用者様が初めてサービスを利用する時に問題や不安が無い自宅ではどのような様子で生活をしているか等で訪問することまた、サービス事業所や入院先の病院への面会・情報収集などですが1か月約121件の訪問でした。
- 「サービス担当者会議」は制度遵守、ケアマネシメントにおいても情報交換や情報の共有、連携を図るうえでも重要な会議として位置づけられています。ご利用者様や介護者・サービス提供者・医療関係者・行政も参加して必要に応じて開催しました。月平均22回、一人当たり4回の実施です。
- 「加算」は、初回・退院退所・入院時情報連携などがあり142件でした。また、特定事業所加算Ⅱは継続して算定しています。
- 「苦情」に関しては2020年度もありませんでした。
- 「代行申請」には、介護保険更新申請や住宅改修・福祉用具購入などの申請、配食サービス、居宅事業所届出、上田市介護保険負担限度額や介護保険利用料助成金などの各種申請があります。今年度は202件で、月平均17件でした。
- 地域包括支援センターと保険者との連携に関する「地域ケア会議」には2020年度中は1回参加しました。
- 新規登録は55件で終了者は83件でした。終了者の内訳は、死亡が30件、施設入所が27件、介護度が要支援へ10件、居宅変更やグループホームなどへ16件でした。
- 2020年度も実習協力事業所として「長野県介護支援専門員実務研修実習受入」を更新登録し、1名の実習生を受け入れました。

② 2020年度事業計画に対する達成率(2020アクションプランに基づく)

- 特定事業所加算Ⅱを継続するために、要件を満たす(100%)
- 請求時、各自チェックと相互チェックをして加算要件を自覚しながら請求業務を行っている(100%)
- 新規相談者の受付時の情報を事業所全体で共有する(95%)
- 他のケアマネとの情報共有ができています(95%)
- 経験年数に見合った研修を受講している(30%)
- 事業所定例会議を週1回開催する(100%)

③ 達成できた事項(2020アクションプランに基づく)

- 毎月のモニタリングを実施しました

- 支援経過を記録しました
- 書類の保存、整理などをしました
- 他法人が運営する事業所と共同で事例検討会、研修会等を実施しました
- 包括支援との連携をしました

④ 未達成の事項（2020 アクションプランに基づく）

- 主任介護支援専門員の取得をしたケアマネはいませんでした
- ケアプラン自己点検シートを活用することがありませんでした

⑤ 改善すべき事項

- 自己評価を行っていない部分をチェックします
- 自己評価が適切にチェックできているか全員で検証します
- ケアマネの個々の不安や不足している部分を確認します

⑥ 目標とする事項（2021 年度事業計画）

- 特定事業所加算Ⅱを継続するために、要件を満たすことを認識します
- 介護支援専門員の更新研修を受けます
- 事業所内のケアマネとの情報共有をします
- 個々のケアマネに合う研修や勉強会を選定し参加します
- 「職員連絡網」や「災害時利用者一覧表」は常に更新します
- ケアマネも被災する可能性があるので通報訓練などを日頃から行います
- ご利用者様（居宅えんからのご利用者様）のファイリングを変更し統一します

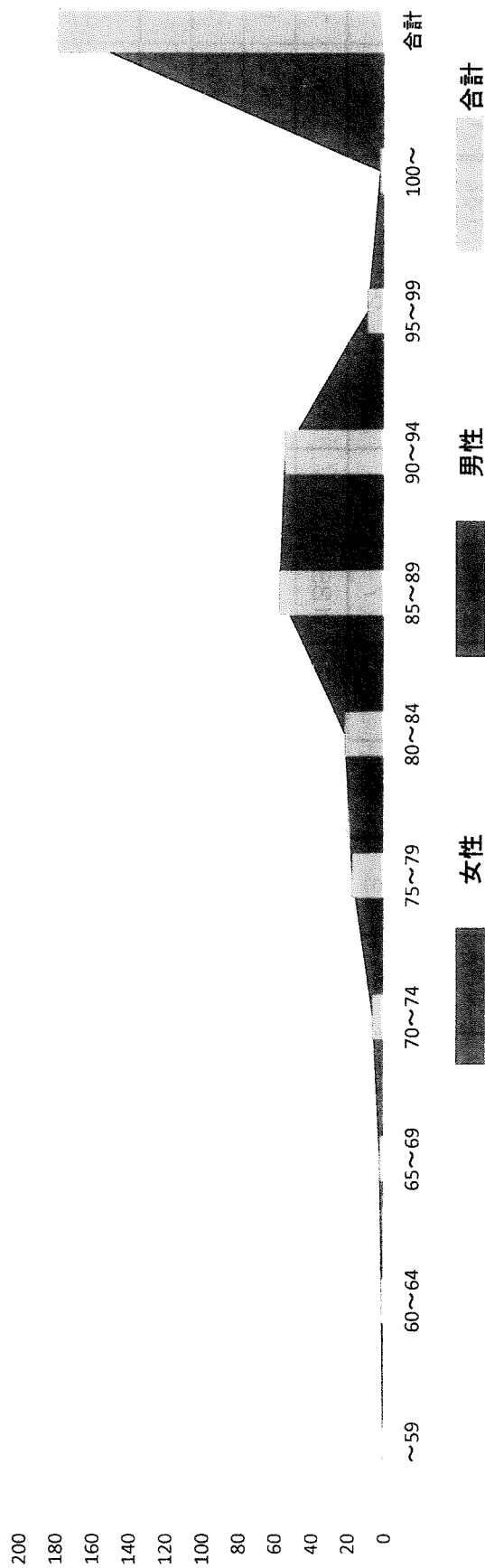
居宅介護支援センターアザレアン 2020年度業務実績（単位：件） ケアマネ人員6名（2021年3月現在）

月	4	5	6	7	8	9	10	11	12	1	2	3	総計	月平均
	187	182	182	184	175	174	169	169	170	163	161	156		
月別登録者	187	182	182	184	175	174	169	169	170	163	161	156	2,072	172.7
実績（請求）	167	163	155	170	154	153	154	149	146	139	131	137	1818	151.5
認定調査	7	0	0	7	4	7	5	6	8	3	3	6	56	4.7
課題分析調査	4	9	12	5	3	4	0	7	6	6	2	9	67	5.6
管理訪問	180	164	164	178	187	157	149	138	141	142	143	143	1886	157.2
その他の訪問	89	109	147	154	113	115	149	117	105	115	105	129	1447	120.6
サービス担当者会議	16	15	39	36	21	15	20	26	26	14	15	13	256	21.3
その他の会議	3	2	1	0	5	3	1	1	1	2	2	0	21	1.8
苦情処理	0	0	0	0	0	0	0	0	0	0	0	0	0	0.0
研修	0	0	0	0	0	6	5	5	15	1	9	6	47	3.9
情報収集	218	190	179	321	192	218	185	178	160	178	176	168	2363	196.9
相談業務	95	101	127	137	101	109	124	91	113	101	75	99	1273	106.1
代行申請	23	7	15	27	14	15	18	14	15	17	19	18	202	16.8
新規登録	3	2	5	9	5	2	4	7	4	8	1	5	55	4.6
終了（内訳以下参照）	2	7	5	7	14	3	9	7	3	15	3	8	83	6.9
①死亡	1	2	2	4	4	0	3	2	2	4	3	3	30	2.5
②施設入所（特養・療養・有料ホーム・他）	1	1	0	0	8	3	4	2	0	5	0	3	27	2.3
③支援へ	0	3	1	0	0	0	1	1	0	3	0	1	10	0.8
④その他（GH・小規模・転出・居宅変更）	0	1	2	3	2	0	1	2	1	3	0	1	16	1.3

2020年度 性別・年齢別

2021年3月31日現在

年齢	~59	60~64	65~69	70~74	75~79	80~84	85~89	90~94	95~99	100~	合計
男	1	0	1	4	9	9	24	16	4	0	68
女		2	2	3	9	13	34	39	6	3	111
合計	1	2	3	7	18	22	58	55	10	3	179



2020年度 要介護状況

2021.3.31現在

月	4月	5	6	7	8	9	10	11	12	1	2	3	合計
要介護1	66	62	61	65	64	60	61	65	64	64	58	55	745
要介護2	49	51	52	50	47	47	46	47	46	46	51	51	583
要介護3	34	34	36	36	37	38	36	35	31	29	30	31	407
要介護4	20	21	24	25	25	23	23	21	21	24	23	24	274
要介護5	16	16	14	15	17	14	14	14	11	10	10	9	160
合計	185	184	187	191	190	182	180	182	173	173	172	170	2169

250

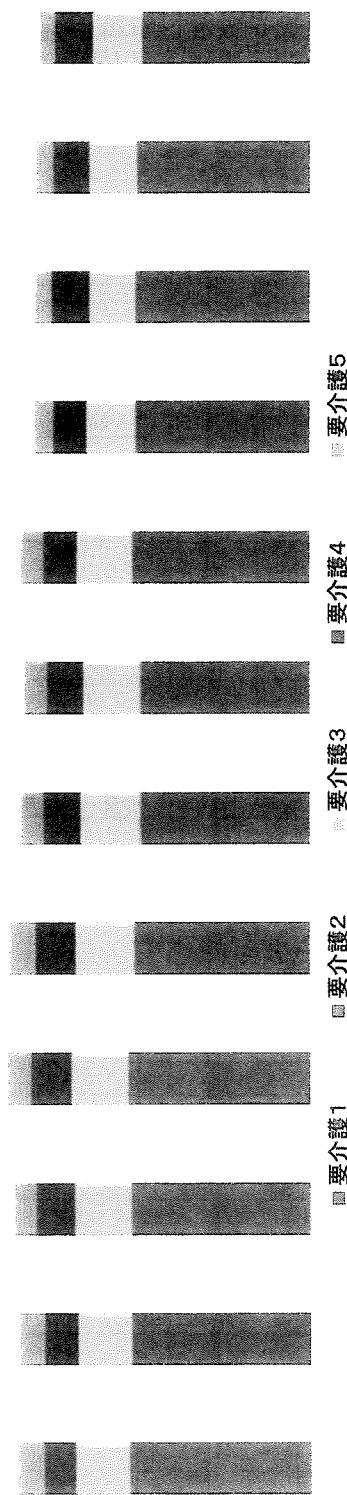
200

150

100

50

0



要介護3以上(中重度者)の割合は38.77%

2020年度 居宅介護支援センターえん 事業報告書

上田市常田に移転して10年で事業所の休止が決定しました。10年の間に少しずつ地域の信頼を得て、市内10包括のうち7包括と連携しています。新規相談が年間30~40件あり、地の利を活かした相談スポットとしての役割も確立しつつありました。アザレアンの名度向上にも貢献できたと思います。

スタッフの入れ替わりの激しい2019年度が終わり2020年度は3人体制でスタートしました。上半期は予算比91%、下半期は新人ケアマネの担当を増やすことが難しいと判断し補正予算を下方修正、ほぼ補正予算通りに年度末を迎えました。新型コロナウイルスの影響でケアマネの仕事も制限されましたが、常に最善の方法を探しご利用者様に不利益にならないように努めてきました。これからも目の前のご利用者様に、自分たちの仕事に、真摯に向き合いたいと思います。

(1) 月別要介護度別請求状況

	4月	5月	6月	7月	8月	9月	10月	11月	12月	1月	2月	3月	平均
要介護1	31	31	31	32	32	31	29	28	28	25	26	27	29.3
要介護2	30	32	30	27	28	31	31	30	29	30	28	29	29.6
要介護3	25	25	24	24	26	22	22	24	23	22	21	19	23.1
要介護4	5	3	3	3	3	4	4	2	2	5	7	6	3.9
要介護5	7	6	7	8	9	8	6	6	6	3	4	5	6.3
合計	98	97	95	94	98	96	92	90	88	85	86	86	92.1

(2) 月別認定調査状況

	4月	5月	6月	7月	8月	9月	10月	11月	12月	1月	2月	3月	合計
認定調査	4	0	0	2	5	2	2	6	4	3	2	3	33

(3) 月別訪問状況

	4月	5月	6月	7月	8月	9月	10月	11月	12月	1月	2月	3月	合計
居宅	174	164	203	156	137	141	145	158	157	138	142	150	1865
事業所	29	40	34	39	22	10	39	54	42	40	35	25	409
医療機関	13	7	5	10	8	6	12	14	17	18	21	10	141
合計	216	211	242	205	167	157	196	226	216	196	198	185	2415

(4) 月別担当者会議等状況

	4月	5月	6月	7月	8月	9月	10月	11月	12月	1月	2月	3月	合計
担当者会議	7	1	8	16	12	16	17	7	14	13	9	13	133
地域ケア会議	0	0	0	0	0	1	0	1	1	0	0	0	3
その他会議	1	1	5	4	3	6	19	13	13	15	12	18	110

(5) その他関連業務状況

	4月	5月	6月	7月	8月	9月	10月	11月	12月	1月	2月	3月	合計
外部研修	0	0	0	0	0	0	2	1	8	3	1	3	18
内部研修	0	0	0	1	1	0	0	0	0	0	1	0	3
事例検討	0	0	0	1	0	0	0	0	0	0	1	0	2
代行申請	11	7	3	4	7	4	7	7	7	10	11	13	91

(6) 加算請求内訳

	4月	5月	6月	7月	8月	9月	10月	11月	12月	1月	2月	3月	合計
特定事業所	98	97	95	94	98	96	92	90	88	85	86	86	1105
初回加算	1	1	2	2	4	1		2	1	3	2	1	20
入院時連携		1	2	1	2	5	1	4	4	7	3	3	33
退院・退所	1	2	3	3		3	4	2	3	3	4	3	31
小規模連携						1	1						2

(7) 年齢別要介護度 2021.3.31現在登録者

	~59歳	60~64歳	65~69歳	70~74歳	75~79歳	80~84歳	85~89歳	90~94歳	95~99歳	100歳~	合計	平均年齢
要支援1					1	1					2	80.0
要支援2				1				1	1		3	86.0
要介護1		1	2	3	5	7	9	3	1		31	81.7
要介護2	2	1	4		3	3	6	6	5	1	31	83.8
要介護3			1	1	1	7	5	6	1		22	85.3
要介護4			1	1		1		4	1		8	86.0
要介護5					1	1	3	2			7	85.1
合計	2	2	8	6	11	20	23	22	9	1	104	83.5
最大年齢	100歳3か月		最少年齢			55歳5か月		登録者平均年齢		83.5歳		

① 事業内容

2020年度の事業計画では、次の2つのテーマを掲げ事業の推進を行いました。

- ・人材確保・人材育成更に人材の定着を図り、訪問看護業務が円滑に遂行できる
- ・訪問看護の多様化に伴い、医療・看護・介護の連携の強化を行い看取りケアの推進を図る

9月に、非常勤1名が採用となり、職員4名で業務を行ってまいりました。

また、ICTの導入による業務の効率化を図り、精神科訪問看護という新たな分野への取り組みの強化や看取りへの推進など、2020年度は大きな変化の年でもありました。

新型コロナの影響で、計画していたいくつかの研修ができなくなったり、訪問看護を地域の皆様にご覧いただける広報活動ができなかったりと影響がありましたが、そんな中でも、私たちが取り組んでいる看取りについて発表する機会があったことは、大きな出来事でもあり、人材育成や今後の活動への意欲に繋がったと考えます。

② 2020年度事業計画に対する達成率（2020年度アクションプランに基づく）

- ・延べ登録者数 488件 新規登録者数34件、終了者数42件（前年度比88.6%）
- ・延べ実利用者数 444件（前年度比97.4%）
- ・訪問延べ件数 2829件（前年度比105.3%）
- ・看取りケアの推進 在宅での看取り17件（終了者の40.4%）
- ・ICT化への推進 80%
- ・働きやすい環境づくり 70%

③ 達成できた事項

- ・職員全員が精神科訪問看護の研修受講達成
- ・グループホームでの看取りの推進（4名）
- ・看取りに関する勉強会での事例発表
- ・業務の見直しと分担（一部）
- ・新規すべての受け入れ

④ 未達成の事項

- ・ICT化の評価
- ・地域に向けた訪問看護のPR
- ・働きやすい環境づくりに対する評価
- ・医療保険請求に対するオンライン化

⑤ 改善すべき事項

- ・更なる業務分担の見直し
- ・事業所内での勉強会、事例検討会
- ・グループホームとの連携強化
- ・地域医療機関との連携強化

⑥ 目標とする事項（2021年度事業計画）

- ・地域に向けた看取りの推進
- ・関係機関や地域とのつながりの強化
- ・専門職種をいかした訪問看護業務の推進
- ・更なる人材育成と人材確保

現在、地域包括ケアが推進されるなか、多職種連携による地域全体を見据えた取り組みが求められています。在院日数が短縮され、医療的ケアが必要な状態で在宅に戻る人が増えている状況です。こうした利用者に対し、様々なニーズに応えられるように体制を整えや専門性を重視していかなければなりません。

当ステーションも地域の中で必要とされるステーションの役割を再認識し、地域全体を見据えた上で、地域や関係機関に向けて訪問看護の効果や活用について発信していくことが大切ではないかと考えます。

23年目を迎えた今、もう一度改めて、地域に必要なステーションとしての役割を考える必要性があると考えます。働きやすい職場環境作りや地域の医療機関との連携強化、多職種との連携、グループホームへの医療連携の強化や職員との勉強会など、〈やりたいと思う看護〉〈めざす看護〉が実現できる環境作りに力を入れていきたいと思えます。また、真田町という地域で安心して看取りができることを発信していくことも必要と考えます。

今後、安定した運営と質の高い訪問看護サービスを365日24時間提供できるよう、地域に根ざしたステーションを目指し事業展開していきたいと思えます。

2020年訪問看護ステーション真田【訪問看護】事業報告

【訪問看護】

(1) 月別利用状況及び内訳

(単位:人)

	4月	5月	6月	7月	8月	9月	10月	11月	12月	1月	2月	3月	合計	月平均	
I. 契約者数	43	45	41	41	40	41	42	42	38	36	39	40	488	40.7	
II. 実利用者数	39	41	38	37	37	38	37	39	35	33	35	35	444	37.0	
内訳	介護保険	34	35	33	33	30	28	29	27	22	21	25	25	342	28.5
	(介護予防)	(2)	(2)	(2)	(2)	(2)	(3)	(3)	(3)	(4)	(3)	(3)	(2)		
	医療保険	3	4	3	2	5	7	5	9	9	9	7	8	71	5.9
III. 新規利用者数	2	3	1	2	2	3	3	5	2	2	5	4	34	2.8	
IV. 終了者数	2	4	2	3	4	4	5	7	4	1	4	2	42	3.5	
終了及び休止理由内訳	入院・ショートステイなどによる休止	3	1	3	3	0	0	1	2	1	1	1	16		
	死亡による契約解除	2	3	2	2	1	2	4	4	3	1	2	2	28	在宅での看取り18人 病院での死亡10人
	長期入所による契約解除	0	0	0	1	2	0	1	1	0	0	0	0	5	
	その他(キャンセルや軽快など)	1	2	1	1	3	2	3	2	1	2	2	2	22	

(2) 訪問延べ件数

(単位:件)

区分/月	4月	5月	6月	7月	8月	9月	10月	11月	12月	1月	2月	3月	合計	構成割合	月平均
介護保険	104	168	134	153	112	113	109	85	90	83	73	75	1299	45.9%	108.3
医療保険	82	167	153	118	149	108	111	111	120	106	109	48	1382	48.9%	115.2
在宅中重度者受入加算訪問	0	1	5	4	8	2	1	3	0	0	0	1	25	0.9%	2.1
定期巡回・随時対応型訪問介護看護	15	13	22	10	7	3	6	7	6	6	7	21	123	4.3%	10.3
合計	201	349	314	285	276	226	227	206	216	195	189	145	2829	100%	235.8

(3) 緊急時訪問状況

(単位:件)

	4月	5月	6月	7月	8月	9月	10月	11月	12月	1月	2月	3月	合計	月平均
緊急時TEL件数	27	56	40	83	27	32	42	46	45	33	39	41	511	42.6
緊急時訪問件数	5	13	15	15	13	10	16	12	12	6	15	11	143	11.9
(グループホーム医療連携緊急訪問)	35	27	8	16	5	11	19	11	16	22	5	17	192	16.0
(定期巡回・随時対応型訪問介護看護緊急訪問)	0	1	4	0	1	0	0	1	0	0	0	3	10	0.8

(4) 加算利用状況

(単位:人)

	4月	5月	6月	7月	8月	9月	10月	11月	12月	1月	2月	3月	合計	月平均
緊急時訪問看護加算	39	41	38	37	37	38	37	38	34	32	34	34	439	36.6
特別管理加算Ⅰ	4	4	6	7	7	7	5	6	3	3	5	5	62	5.2
特別管理加算Ⅱ	9	8	7	9	7	7	8	6	10	10	8	7	96	8.0
ターミナルケア加算	1	1	0	1	1	2	2	3	2	1	1	1	16	1.3
在宅中重度者受入加算	0	1	5	4	8	2	1	3	0	0	0	1	25	2.1
初回加算	2	2	1	0	0	3	2	0	1	0	2	1	14	1.2

① 事業内容 (2020 年度の総括と 2021 年に向けて)

2020 年度は、環境変化に適応し、変化できるかが試された 1 年でした。

新型コロナウイルスが猛威を振るい、人と人との接触が禁止されるという、前代未聞の状況が私たちの日常を襲いました。本来社会福祉法人の価値は、地域の中で、人と人がふれ合い支え合う事が礎にあります。それが新しい生活スタイルへ移行してかなければならない事態となりました。「感染対策の徹底」「各種制限に沿ったサービスの体制」など、「非接触」を前提とした世の中の動きに対して新たな価値提供方法への変化が求められたのです。これまでの常識を捨て、自らを変革できるか、それが各事業に試された 1 年だったと思います。

2021 年は、変化を収益に変えられるか勝負の 1 年になります。

前述のような環境変化に対応すべく、2021 年度は事業所運営の収益確保は最も重要な課題となります。After コロナを生き残るべく、サービス提供の効率化を図り、地域環境への適応を加味し、ご利用者様に選ばれるサービスを目指していきます。

当法人の 2020 年度は執行体制に大きな変化があった年でもありました。

2 期連続で理事長が変更するという異例の事態と、不穏を隠せない職員や地域の方々への対応力が求められ、翻弄する時期から 1 年がスタートしました。新理事長の丁寧な対応力に導かれ、少しずつ事態の収束を実感できたのは冬の足音が聞こえてくる季節になっていました。

公益性と非営利性を備えた民間法人である社会福祉法人が、地域のニーズにきめ細かく対応し、それらを充足していくこと、効率的・効果的に福祉サービスを供給していく観点から、適切な法人の在り方について議論をかさね、透明性が高い法人運営が図れるように規程の整備、各種契約の見直しを進めて参りました。今後も継続して体制の整備を進めて参ります。

② 2020 年度事業計画に対する達成率

- ・ 法人の理念・使命・ビジョンの周知徹底 … 60%
- ・ 法人内の委員会の統一化を図る … 30%
- ・ 人材の育成とキャリアアップシステムの構築 … 70%
- ・ 人材の確保と定着 … 90%
- ・ 地域との連携 … 20%

③ 達成できた事項

- ・ 法人の理念・使命・ビジョンの周知徹底(60%)
10 年後を考える会から実践について都度の周知を発信。理事長からの言葉を共有し周知しました。
- ・ 人材の育成とキャリアアップシステムの構築(70%)
実習生の受け入れ、資格取得補助、給与体制の見直しを協議しました。
- ・ 人材の確保と定着(90%)
学校訪問、募集の更新、職場見学会の実施。 採用 40(常勤 4)・退職 42(常勤 14)
特定求職者雇用開発助成金(特定就職困難者コース 3 名・生涯現役コース 1 名・就職氷河期世代安定雇用実現コース 1 名) 緊急就労支援事業 1 名

④ 未達成の事項

- ・ 法人内の委員会の統一化を図る(30%)
2021 年度 6 月までに新体制組織図を周知します。
- ・ 地域との連携(20%)
コロナ禍に応じた活動を社協、行政と協議して「支え合い事業」等を実施していきます。

⑤ 改善すべき事項

- ・ 2 期連続の赤字決算から、事業の健全化を行う。(サービス事業所収入に対する加算申請と適正人員の配置)
- ・ 研修体制の変化に対応し向上意識を共有する。(全職員が随時参加できる WEB 形式、録画形式を採用し、復命報告書により振り返りを徹底する)

⑥ 目標とする事項(2021 年度事業計画)

- ・ 高齢者雇用継続給付金活用の検討(人事・労務等)
- ・ 運営理念、スローガン、行動規範の職員共有遂行(研修等)
- ・ 各事業所の事業運営管理の支援(マネジメント・サポート)
- ・ 施設整備計画・執行管理(年度内予算計上整備の進行管理)
- ・ 各事業所のリスクマネジメントの推進(火災・災害・防犯対策等)
- ・ 内部検査体制の強化・充実(法令・基準等の遵守)
- ・ 財務会計に係るチェック体制の強化
- ・ 長期安定収入の確保・適正な資金運用
- ・ 実績に応じた予算作成と月次予算の厳格な執行管理

●2020 年度 理事会

令和 2 年度臨時理事会 令和 2 年 5 月 20 日(水曜日)

議案 上田市特別監査について

令和 2 年度第 1 回理事会 令和 2 年 5 月 27 日(水曜日)

- | | |
|----------|--|
| 第 1 号議案 | 2019 年度 事業報告書(案)について |
| 第 2 号議案 | 2019 年度 決算報告書(案)について |
| 第 3 号議案 | 監事監査報告について |
| 第 4 号議案 | 堀内章三理事辞任に伴う宮下俊哉氏の理事選任について |
| 第 5 号議案 | 手形貸付根保証の期限延長及び短期資金の提案について |
| 第 6 号議案 | 運営協議会委員の変更について |
| 第 7 号議案 | 国分の家(小規模多機能型居宅介護)の廃止について |
| 第 8 号議案 | 居宅介護・重度訪問介護事業の開設について |
| 第 9 号議案 | 経理規程の変更について(第 7 号、第 8 号議案に伴う変更) |
| 第 10 号議案 | 令和 2 年度(令和元年度予算繰越分)長野県地域介護・福祉空間整備等施設整備補助金の内示について |
| 第 11 号議案 | 予算の補正について(第 10 号議案に伴う補正) |
| 第 12 号議案 | 令和 2 年度第 1 回評議員会の開催について |
| 第 13 号議案 | 宮島渡理事長辞任・理事長の選定について |

令和 2 年度第 2 回理事会 令和 2 年 6 月 12 日(金曜日)

- | | |
|---------|------------------------------|
| 第 1 号議案 | 宮島渡理事辞任に伴う師川敦子氏の理事選任について |
| 第 2 号議案 | 令和 2 年度 第 1 回(定時)評議員会の開催について |
| 第 3 号議案 | 組織図の変更について |

令和 2 年度第 3 回理事会 中止

令和 2 年度第 4 回理事会 令和 2 年 10 月 23 日(金曜日)

- | | |
|---------|-------------|
| 第 1 号議案 | 各種規程の施行について |
|---------|-------------|

第2号議案 給与規程の変更について

令和2年度第5回理事会 令和3年3月12日(金曜日)

- 第1号議案 2020年(令和2年)度 予算の補正について
- 第3号議案 サテライト型居住施設の運営の変更について
- 第4号議案 居宅介護支援事業(えん)の変更について
- 第5号議案 カフェアンドギャラリーSaanの経営終了について
- 第6号議案 組織図の変更について
- ※第2号議案 規程の変更について 就業規則(役職定年削除)、経理規程(印鑑管理他)
- 第7号議案 理事・監事、評議員、評議員選任解任委員の任期満了について
- 第8号議案 2021年度 事業計画書(案)について
- 第9号議案 2021年度 予算計画書(案)について
- 第10号議案 定款の変更について
- 第11号議案 評議員会の開催について
- 第12号議案 嘱託医、産業医の契約更新について

●2020年度 評議員会

令和2年度臨時評議員会 令和2年5月20日(水曜日)
議案 上田市特別監査について

令和2年度第1回(定時)評議員会 令和2年6月26日(金曜日)

- 第1号議案 2019年度 事業報告(案)について
- 第2号議案 2019年度 決算報告(案)について
- 第3号議案 監事監査報告について
- 第4号議案 堀内章三理事辞任に伴う宮下俊哉氏の理事選任について
- 第5号議案 宮島渡理事辞任に伴う師川敦子氏の理事選任について

令和2年度第2回評議員会 令和3年3月19日(金曜日)

- 第1号議案 2020年(令和2年)度 予算の補正について
- 第2号議案 規程の変更について 就業規則(役職定年削除)、経理規程(印鑑管理)
- 第3号議案 サテライト型居住施設の運営の変更について
- 第4号議案 居宅介護支援事業(えん)の変更について
- 第5号議案 カフェアンドギャラリーSaanの経営終了について
- 第6号議案 組織図の変更について
- 第7号議案 理事・監事、評議員、評議員選任解任委員の任期満了について
- 第8号議案 2021年度 事業計画書(案)について
- 第9号議案 2021年度 予算計画書(案)について
- 第10号議案 定款の変更について
- 第11号議案 嘱託医、産業医の契約更新について

●2020年度 評議員選任解任委員会
実施なし

●2020年度 運営協議会
令和2年度第1回運営協議会 開催延期 文書通知

●2020年度 第三者委員会

令和2年度第1回第三者委員会 開催中止

令和2年度第2回第三者委員会 令和2年8月27日(木曜日)

報告

苦情受付書2件 (水道の無断使用、ケアプラン内容の相違)

令和2年度第3回第三者委員会 令和2年11月25日(水曜日)

苦情受付書1件 (ケアの内容にかかわる事項)

令和2年度第4回第三者委員会 開催中止

【2020年度の主な行事】

- 4月 14日(火) 経営会議
- 4月 23日(木) 事業推進会議、衛生委員会
- 4月 30日(木) 運営会議(5月分)
- 5月 2日(土) 新型コロナウイルス感染症 上田市発生
- 5月 4日(月) 創立記念式典、運営協議会中止案内
新型コロナウイルス感染症 上田市発生
緊急事態宣言(全国)延長~5月31日
- 5月 9日(土) 上田市特別監査 調査体制中間報告
- 5月 13日(水) 経営会議
- 5月 14日(木) 業務部会議、国分の家廃止前整理作業~16日
- 5月 16日(土) 国分の家 賃貸借契約終了前家主立会
- 5月 18日(月) 2019年度監事監査
- 5月 25日(月) 事業推進会議、衛生委員会
- 5月 27日(水) 令和2年度第1回理事会
- 5月 28日(木) 緊急職員全体会議 宮島理事長退任
- 6月 1日(月) 運営会議
- 6月 12日(金) 令和2年度第2回理事会、経営会議、業務部会議
- 6月 15日(月) 長野県地域介護・福祉空間整備等施設整備 入札会
- 6月 16日(火) Saan会議
- 6月 24日(水) 事業推進会議
- 6月 26日(金) 令和2年度定時評議員会、運転手会議
- 7月 1日(水) 職員全体会議 小林理事長挨拶
- 7月 13日(月) 施設フェンス工事、経営会議、業務部会議、定期健康診断
- 7月 20日(月) 定期健康診断
- 7月 24日(金) 運転手会議
- 7月 31日(金) 戸沢の家休止
- 8月 4日(火) 運営会議
- 8月 7日(金) 居宅介護支援センターえん実地指導
- 8月 11日(火) 経営会議、業務部会議、LPガス発電設備工事
- 8月 18日(火) Saan会議
- 8月 21日(金) ナーサリーさなだ監査、運転手会議
- 8月 24日(月) 厨房発電、自家発電設備改修工事
- 8月 27日(木) 第三者委員会
- 8月 28日(金) LPガス発電機操作説明会
- 9月 1日(火) 運営会議

- 9月 3日(木) 厨房発電、自家発電設備説明会
- 9月 8日(火) シルバー人材センター草刈りボランティア
- 9月 9日(水) 入居者対象レントゲン検査
- 9月 10日(木) 経営会議、業務部会議
- 9月 13日(日) 認知症サポーター養成研修(運転手、保育士)
- 9月 15日(火) Saan 会議
- 9月 18日(金) 運転手会議
- 9月 20日(土) 新規採用試験(1名)
- 9月 23日(水) 事業推進会議、衛生委員会、ボイラー保守点検
- 9月 24日(木) 車両点検講習会
- 9月 27日(日) 認知症サポーター養成研修(運転手、保育士)
- 10月 5日(月) 施設樹木保守作業
- 10月 12日(月) 上田労働基準監督署指導調査、車両点検講習会
- 10月 13日(火) Saan 会議
- 10月 14日(水) 車両点検講習会、配食事業上田市相談
- 10月 18日(日) 新規採用試験(4名)
- 10月 21日(水) 衛生委員会、運転手会議
- 10月 22日(木) 求人説明会(上田創造館)
- 10月 23日(金) 令和2年度第4回理事会
- 10月 27日(火) 拡大運営会議
- 11月 2日(月) 運営会議
- 11月 4日(水) 運転手適正検査 9日(月)
- 11月 11日(水) 経営会議、業務部会議、人材P
- 11月 24日(火) 事業推進会議、衛生委員会
- 11月 25日(水) 第三者委員会
- 11月 27日(金) 簡易専用水道検査
- 12月 1日(火) 運営会議
- 12月 10日(木) 経営会議、業務部会議
- 12月 17日(木) 人材P
- 12月 24日(木) 事業推進会議、衛生委員会
- 12月 28日(月) 人材P
- 1月 4日(月) 新年神事、運営会議、人材P
- 1月 12日(火) 経営会議、業務部会議
- 1月 26日(火) 事業推進会議、衛生委員会
- 2月 1日(月) 運営会議
- 2月 12日(金) 経営会議、業務部会議
- 2月 18日(木) 人材P
- 2月 22日(月) 事業推進会議、衛生委員会
- 2月 26日(金) 職員(過半数)代表者委員会
- 3月 1日(月) 運営会議
- 3月 12日(金) 令和2年度第5回理事会
- 3月 19日(金) 令和2年度第2回評議員会
- 3月 23日(火) 職員代表者委員会
- 3月 24日(水) ナーサリーさなだ卒園式
- 3月 26日(金) カフェアンドギャラリーサアン経営終了
- 3月 29日(月) カフェアンドギャラリーサアン業務委託契約
- 3月 30日(火) ボイラー保守点検

- 実習生の受け入れ
7人（栄養士・管理栄養士・社会福祉士・看護師・養護学校職業体験）
コロナウイルス感染拡大により3校は辞退
- 視察、見学者 なし
- 資格取得者
社会福祉士 1人 介護福祉士 2人
- 職員全体会議・研修会について
4月1日 中止 令和2年度事業計画配布
5月 レポート提出 「認知症ケアで自分が試みてうまく言った事例」
(レポート用紙800字)
6月 中止 令和1年度事業報告配布
7月 レポート提出 「高齢者虐待防止の取り組みについて」事例レポート
8月 中止
9月 レポート提出 「職業倫理と法令順守」理事長からのメッセージについて
以降は中止しました。

① 事業内容

2018年12月1日に企業所内保育所として、当法人と社会福祉法人かりがね福祉会の共同利用型として開園し、両法人の人材確保と職員の福利厚生のために運営され、2021年3月に初めての「卒園証書・修了証書授与式」も開催することができました。

② 2020年度事業計画に対する達成率

2020年度の途中では定員以上の方からの利用希望があり、調整する必要に迫られることが起こりました。長野県と上田市の立ち入り調査、初めての児童福祉協会からの立ち入り調査もあり、その改善指導を下に対処・運営しております。実際の運営上の書類や活動については特に支障がありませんが、会計上の改善には時間がかかることが出てきております。

③ 達成出来た事項

開設目的である「人材の確保」という意味で、「ナーサリー（企業所内保育所）」をご利用頂ける若い職員が、かりがね福祉会、恵仁福祉協会ともにいらっしゃるのはうれしいことです。また、財政的にも2020年度はプラス会計が達成できました。

④ 未達成の事項

「企業所内保育所」として運営上、原則「家庭内保育のできない日」のみが利用できる日となります。そのため、パート職員等の場合は出勤日以外のお預かりができません。通常の保育園のように月曜日から金曜日まで決まった時間に登園し、決まった時間に退園するという利用者はおりません。毎日登園する児童が異なり、時間帯もまちまちという状況での運営となります。これは園の保育士の指導上では大きなことです。工作をする時、遊びや運動など、集中して何かする特に公立での経験しかない保育士の方には難しい指導となっています。

⑤ 改善すべき事項

「コロナ感染症」対策として、「介護保険事業」としてではなく、「学校教育法」上の施設として保健・衛生事業費として助成を頂き、アルコール消毒に関する購入費等をさせて頂いておりますが、「コロナ感染症」の影響で保護者の方の参加は見送らせて頂いております。

⑥ 目標とする事項（2021年度事業計画）：

1. 保護者用懇談会の開催(コロナ感染症にて実施できないためコミュニケーションが不足)とお弁当持参日の実施
2. 保護者、園児の遠足等の企画が出来ない(コロナ感染症にて実施できない)
3. 2~3歳児用遊具の不足（園庭用遊具は安くて200万円ほどかかり財政的に厳しいため数年単位での計画となる予定）

今後も「企業所内保育所」として、若い従業員の皆様が安心して業務に専念できるよう福利厚生の一助となるよう活動していければと思っております。

2020 年度 ナーサリーさなだ (企業所内保育所) 業務実績

【登園者所属分類】

単位 人

		4月	5月	6月	7月	8月	9月	10月	11月	12月	1月	2月	3月	総数
アザレアン	本年度	1	1	3	4	3	5	3	4	3	2	1	4	34
	対前年	-1	-1	1	2	1	3	±0	2	±0	±0	-2	2	+7
か	本年度	5	2	2	1	5	3	4	2	3	4	5	2	38
	対前年	2	-1	1	-1	1	-1	2	-1	±0	-1	1	-2	-1
り	本年度	3	1	2	3	2	3	2	3	3	1	2	2	27
	対前年	3	1	2	3	2	3	2	3	±0	-2	-1	±0	+16
が	本年度	2	4	4	3	4	2	1	1	1	3	2	2	29
	対前年	1	3	3	2	3	1	±0	±0	±0	2	1	1	+17

※「通常」とは月平均16日以上の利用者。それ以下はすべて「一時」の一時保育利用者

【登園者利用分類】

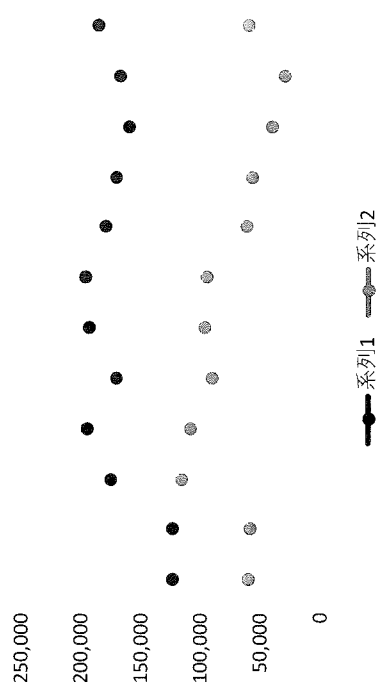
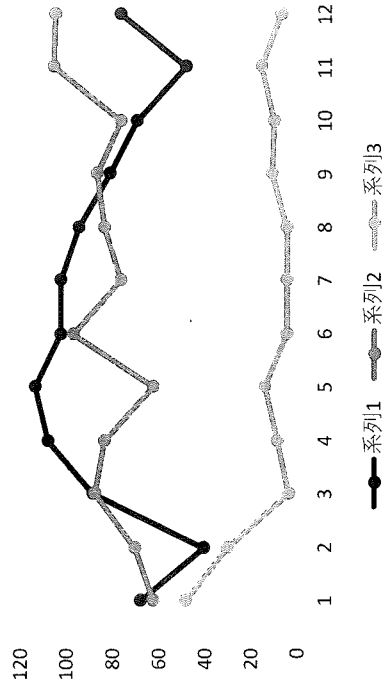
単位 人

		4月	5月	6月	7月	8月	9月	10月	11月	12月	1月	2月	3月	総数
8時間未満	対前年増減	68	41	89	108	114	103	103	95	82	70	49	77	999
		39	7	59	73	80	59	53	36	26	28	-20	12	66
11時間まで	対前年増減	63	71	88	84	63	97	77	84	87	77	106	105	1002
		37	28	64	43	30	55	19	19	33	9	78	73	488
延長	対前年増減	0	0	0	0	0	0	0	0	0	0	0	0	0
		0	0	0	0	0	0	0	0	0	0	0	0	0
キャンセル	対前年増減	49	31	4	9	14	5	5	5	11	10	16	7	166
		45	25	4	-5	3	1	-1	-3	-11	7	13	2	79

【利用金額】

単位 円

		4月	5月	6月	7月	8月	9月	10月	11月	12月	1月	2月	3月	総額
金額換算	対前年増減	124,500	124,000	176,200	195,300	171,700	194,100	197,000	179,900	172,000	160,800	167,800	186,300	2,049,600
		61,700	59,400	116,700	108,750	92,050	97,700	96,000	62,300	57,600	40,800	30,300	61,800	885,100



年度別職員状況確認表

R3. 4. 1現在 離職率=減少労働者(44)÷年初全労働者(251)×100=17.52
 R2. 4. 1現在 離職率=減少労働者(29)÷年初全労働者(253)×100=11.46
 H31. 4. 1現在 離職率=減少労働者(16)÷年初全労働者(256)×100=6.25

		常勤			非常勤			
		男	女	計	男	女	計	合計
R3. 4. 1	職員数	32	86	118	18	115	133	251
離職率	勤続年数	9.1	10.1	9.58	2.3	8.7	5.49	7.53
17.5	平均年齢	40.9	45.8	43.35	67.2	55.2	61.20	52.28
R2. 4. 1	職員数	32	97	129	15	107	122	251
離職率	勤続年数	7.8	10.8	9.30	6.1	8.0	7.05	8.18
11.46	平均年齢	39.9	47.8	43.85	63.5	56.1	59.80	51.83
H31. 4. 1	職員数	34	102	136	15	102	117	253
	勤続年数	8.6	10.5	9.55	5.8	8.0	6.90	8.23
6.25	平均年齢	39.6	47.6	43.60	63.3	57.0	60.15	51.88
H30. 4. 1	職員数	36	103	139	12	105	117	256
	勤続年数	7.1	9.6	8.35	3.8	7.9	5.89	7.12
12.89	平均年齢	38.6	47.6	43.07	64.4	56.3	60.35	51.71
H29. 4. 1	職員数	34	103	137	11	106	117	254
	勤続年数	6.8	9.1	7.98	2.7	7.4	5.06	6.52
14.56	平均年齢	37.6	47.6	42.60	63.5	55.4	59.45	51.03
H28. 4. 1	職員数	31	101	132	9	109	118	250
	勤続年数	6.6	9.9	8.21	3.4	6.8	5.09	6.65
10.71	平均年齢	38.2	50.1	44.15	65.6	53.1	59.35	51.75
H27. 4. 1	職員数	30	110	140	10	102	112	252
	勤続年数	6.9	8.8	7.84	2.2	6.8	4.49	6.17
9.92	平均年齢	38.7	47.2	42.95	61.5	54.5	57.99	50.47
H26. 4. 1	職員数	29	106	135	9	103	112	247
	勤続年数	7.0	9.4	8.17	1.9	6.3	4.11	6.14
9.31	平均年齢	37.2	48.6	42.90	57.8	53.0	55.39	49.14
H25. 4. 1	職員数	25	113	138	5	93	98	236
	勤続年数	6.65	8.42	7.54	5.21	6.02	5.62	6.58
11.01	平均年齢	38.3	48.4	43.35	64.25	53.04	58.65	51.00
H24. 4. 1	職員数	26	108	134	5	101	106	240
	勤続年数	5.5	8.0	6.78	4.5	5.6	5.07	5.92
10.41	平均年齢	36.8	47.2	42.02	61.4	53.5	57.49	49.75
H23. 4. 1	職員数	19	99	118	5	102	107	225
	勤続年数	6.1	7.6	6.83	4.6	5.4	5.03	5.93
10.66	平均年齢	36.6	45.5	41.06	55.4	52.7	54.03	47.55

