

みんなに伝えたい
大発見!



清水 琴音さん

同じ船でも
たくさん種類や
特徴があって
驚きました!

貨物を運ぶ船も
積むための
クレーンも
本当に大きかった!



野村 兎さん



辻 このみさん

港からの景色が
すこくキレイ!
敦賀港が外国と
交流してたなんて
知らなかった

港の豆知識

敦賀港にたくさん入港する RORO船ってどんな船?

RORO船とは貨物を積んだトラックやトレーラーを、そのまま運べる船のこと。トラックから船へ貨物を積み替える必要がないから、積み下ろしが素早くできるんだ。



日本とヨーロッパを結ぶ 航路は敦賀が玄関だった!?

1902年に敦賀港とロシアのウラジオストクとの間に直通航路が開かれました。ロシアのシベリア鉄道に乗ることで、ヨーロッパ全土へ速く行けるようになったのです。



なんで?

えっ?

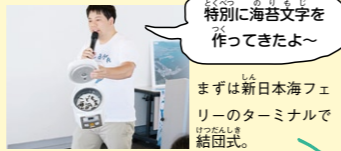
海と港の秘密を解き明かせ!

こども港調査隊の冒険に密着!

敦賀港の調査は吉本住みます芸人・飯めしがこれにおさんと一緒に、普段は乗れない業務艇や、敦賀ムゼウム、敦賀赤レンガ倉庫など、いっぱい調査してきたよ。



今日は一緒に
調査をがんばろう!



特別に海苔文字を
作ってきたよ~

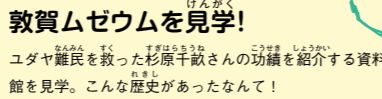
まずは新日本海フェリーのターミナルで結団式。



港は大きい
なあ~



ムゼウムは
ポーランド語で
"資料館"



敦賀ムゼウムを見学!

ユダヤ難民を救った杉原千蔵さんの功績を紹介する資料館を見学。こんな歴史があったなんて!



昔は石油を貯蔵
していたんだよ

敦賀港に鉄道があった!?

赤レンガ倉庫には国際港としてにぎわっていた昭和初期の敦賀港の姿がジオラマで再現されています。

フェリーと港を
つなぐ網は、
私たちの
腕より太い!



新日本海フェリーの所長さんに、船の種類やフェリーの仕事について聞いたよ。



次はコレを着てね

業務艇「まつかぜ」に乗船

海の上から港を守る業務艇に特別に乗船。船の中でもたくさん質問しました!



どんな風に
まとめよう?

1日の調査報告を
まとめたら、こども
調査団の認定証
をゲットだ!

ビックリ
スコイ!

日本海のみなと大発見

こども港調査隊報告書①

暮らしを支える福井一の物流港

敦賀港 (福井県)

福井県

敦賀湾の一番奥に位置する敦賀港は、江戸時代よりも前から栄えていた港で、現在は福井県の中でも一番大きく、日本全体の中でも重要な港の1つです。明治時代にはロシア行きの航路があるなど、海外への玄関口でもありました。

こんな港! 3つのまとめ

- ・福井県で貨物の取り扱いが一番多い港
- ・日本の中心部にあり、都市部へアクセス良好
- ・多くの人の命を救った人道の港だったことも



福井で一番大きい物流港



敦賀港は福井県の中で最も多くの貨物を取り扱う港。日本列島の中心部にあり、大阪府や愛知県などの大都市に効率よく貨物を運ぶことができます。フェリーを使えば北海道とも近く、日本全国に貨物を運ぶことに適した港なんです。

港には船から貨物を積み下ろすロボットみたいな機械がずらり。コンテナもいっぱいだ。



火力発電用の石炭が中心



敦賀港の輸入貨物のほとんどは石炭で、港のすぐ近くにある「敦賀火力発電所」に運ばれ、私たちの生活に必要な電気を作る燃料に。また石炭の燃えカスはセメントの原料として利用され、作ったセメントは海外へ輸出されています。

火力発電所は海に面していて、船から直接石炭が運べる! と際にはセメント工場もありました。



港を守る! 作る! プロたち



港湾業務艇「まつかぜ」に乗って、海上から敦賀港をパトロールする人たちや、防波堤用のブロックを作る人たち、大きなガントリークレーンを操縦して、コンテナ(貨物)を積み降ろしする人など、港にはたくさんの方が働いていました。

港の岸壁の材料になるコンクリートの大きな箱を作るための専用施設(ドック)も。



生き物がすみやすい港に



敦賀港はもっと多くの貨物が扱えるように、今も工事が続いています。その中で生き物がすみつきやすいブロックを使ったり、防波堤の一部を空けて、港の外の新鮮な海水を循環させる水路を作ったりと、海の生き物を守る取り組みをしています。

船の事故などで、海上に油が流出した際には、大型浮遊油回収船「白山」がかけつけます。