

助成事業完了報告書

宛先:日本財団 会長 殿

報告日付: 23年3月31日
事業ID:2009761296
事業名:親子科学教室及びオープン
スクールの開催
団体名:(財)金沢子ども科学財団
代表者名:理事長 中村 信一
TEL: 076(221)2061
FAX: 076(221)2062
事業完了日: 23年 3月31日

事業費総額 1, 617, 076円

助成金額 1, 280, 000円

事業内容:(「何を、いつ、どこで、どのように」実施したのかを具体的に記入して下さい。)

1.「広坂子ども科学スタジオ」実験教室の開催

(1)開催時期:2010年4月～2011年3月 毎週土曜日/合計46週 92回

(2)開催時間:午前の部10:00～11:30、午後の部13:30～15:00

(3)内 容:科学実験、自然観察、物づくり教室

(4)場 所:金沢市庁舎南分室横「広坂子ども科学スタジオ」、近郊の河川・海岸・里山

(5)参 加 者:未就学の年長児～小学2年生とその保護者/合計3,400名

2. 添付資料

平成22年度「広坂子ども科学スタジオ」実践報告書 1冊

事業目標の達成状況:(目標の達成状況、事業成果、成功/失敗の要因を自己評価して下さい。)

22年度も一年通して科学教室を実施してきた。年間回数は、年度初め・終わり、夏のお盆、正月を除いて、46週と設定した。毎週土曜日、午前・午後と同じ内容で1日2回、各回 20家族(スタジオ面積から割り出した数字)で1日40家族80名を目標とした。

22年度の参加者数は年長児337名、小学1年生510名、小学2年生686名、合計1,533名であった。また保護者・他学年を含めた参加者は1867名で、総計3,400名となった。これは1日あたり74名となり、目標人数にほぼ達したが、参加者数3,400名は昨年の総数3,819名より419名下回った。年長児～小学2年生の参加者が昨年より130名下回った。詳細にみると、昨年より、年長児は約40名、小学1年生が約90名減少したが、2年生はほぼ同数であった。小学1年生が昨年度年長児であったときは383名だったので、1学年進んだことによって、130名ほど増えたが、その増え方が前年度より少なかった。今年度の参加者の減少については、秋の酷暑、冬の多量の降雪が大きく影響していると思われる。(科学スタジオには駐車場がないので公共交通機関利用か自転車・徒歩で参加する)

広報活動については、昨年と同様、年3回市内全小学校・幼稚園・保育所にポスターやちらしを配布した。また、毎週新聞広報欄への掲載や当財団ホームページへの掲載等で啓蒙活動を広めた。また、参加した保護者からの口コミなどがあり、一校から22名の参加があった学校もある。

今年度も市内該当児童数約12,000人の15%を目指したが、市内該当児童数の約13%となった。しかし、金沢市内の学校62校中、一人の参加もなかった学校が18校となり、昨年度よりやや減ったものの、市内中心校で参加者なしの学校が数校有り、来年度はその学校に集中してちらし等を配布することも考えたい。

参加者には、昨年同様、毎回SD法によるアンケートと記述式の感想文、それに保護者の感想文を書いてもらった。(各週のアンケート結果、子ども・保護者の感想は実践報告書を参照されたい)その結果、子どもの教室への関心は非常に高く、「また来たい(「ぜったい来たい」を含む)」と答えた子が本年度も99%に達している。このことは子どもの興味関心をおおいに惹きつけたと考えられる。リピーター率が非常に高く、2回以上参加した子どもは56%、半数以上参加は4%、参加回数41回という子どもが1人いた。

内容に関する満足度としては、「おもしろかった」89%、「おどろいたことがあった」95%、「やっていることが分かった」98%と評価された。この結果は、こちらが目標としている「科学に親しみを持ってもらい、その面白さや不思議さを感じとり、楽しんで欲しい」ということが達成されていると実感できる。活動内容の要素として、「見て・触って・つくって・考えて」が大きく評価されたと考える。参加するときは必ず保護者同伴であるが、保護者は実験の支援者という立場で加わってもらったことが、保護者の関心をも高め、保護者自身も楽しかったと評価された方が多かった。

スタジオ内での科学教室には物理・化学・生物・地学・数学の5領域にわたっての実験や科学遊びをとり入れた物づくりを37週行った。また、野外へ出て、近郊の山・里山・海浜での自然観察・採集を6週、河川での水生動物の観察・採集を3週、科学施設としてのプラネタリウム観覧も2回行った。

5領域の多岐にわたった自然科学を楽しんでもらおうと、毎週異なった内容を目指した。このように実施することができたのは、現職小中高教員・退職教員・科学関係者、それに金沢大学や北陸学院大学の学生、大学院生等40余名の方々に講師をしていただいたお陰である。また、実験補助者として、将来教育系に就職する大学生や短大生の協力を得た。このような支援の輪が金沢子ども科学財団を中心に広がっているのが何よりである。

科学スタジオは5年目を迎えるが、より多くの学校から参加していただけるようにさらに情宣活動を行うとともに、子ども・保護者ともに科学的関心を一層高めるプログラムを企画していきたい。

また、スタジオにおけるオープンスクールは、当初20回程度を予定していたが、実際には5保育園・120名の参加であった。

この活動を通して普段体験できないことに触れた園児達は、好奇心にあふれた目で集中して学んでいた。保護者からも、家庭に帰って得意げに話をしてくれたという感謝の言葉も聞くことができた。

参加団体数が少なかった原因として、時間をかけて外に出かける活動計画が立てにくかったのではないかと考えられる。

来年度に向けて、より子どもたちに分かりやすい講座になるよう努めていきたいが、全体としては、この事業の目的をほぼ達成したといえる。

事業成果物：(作成した報告書・印刷物・ビデオなどの名称、部数を記入して下さい。)

1. 双眼鏡20台、ポスタースタンド1台

平成22年度 広坂子ども科学スタジオ活動内容

回数	月日	講師名	活動場所	活動内容
1	4月17日	南 千之	スタジオ	まわしてとぼそう
2	4月24日	西川 一美	スタジオ	ゴムであそぼう
3	5月1日	北村 弘樹	スタジオ	おり染めとマーブリングでふしぎなもようを
4	5月8日	高木 政喜	内灘権現森	ハマナスの花って見たことあるかな
5	5月15日	坂下 智婦美	スタジオ	白と黒だけの色なんだけど
6	5月22日	谷内 守	キゴ山	キゴ山 春の自然観察とプラネタリウム観覧
7	5月29日	貝田 明	スタジオ	いろんなものが笛にへんしん
8	6月5日	金沢大学S・ラボ	スタジオ	電気にふれよう
9	6月12日	山本 秀紀	犀川	川の中の水生昆虫観察1回目
10	6月19日	市川 政枝	スタジオ	タカジアスターゼって知ってる？
11	6月26日	末栄 良弘	スタジオ	ペットボトルで燃料電池をつくろう
12	7月3日	中村 晃規	角間	角間の里 初夏の自然観察会
13	7月10日	亀谷涼子・八木雅人	スタジオ	どんな貝の化石が見つかるかな？
14	7月17日	鹿野 利春	スタジオ	スライムのへんしん
15	7月24日	池田 愛	スタジオ	いろんな光を見てみよう
16	7月31日	山本 秀紀	犀川	川の中の水生昆虫観察2回目
17	8月7日	中村波子・伊藤礼子	スタジオ	ドライアイスであそぼう
18	8月21日	福井 翔太	スタジオ	まぜて冷やそう
19	8月28日	金崎 誠一	スタジオ	どんなシャボン玉になるのかな？
20	9月4日	中村 晃規	角間の里	夕日寺健民自然園 夏の自然観察会
21	9月11日	橋田 真由美	スタジオ	どんなパターンがあるのかな？
22	9月18日	金沢大学S・ラボ	スタジオ	食べものの色をしらべよう
23	9月25日	山本 秀紀	スタジオ	土の中にも小さなムシがいるんだね
24	10月2日	北村 栄一	スタジオ	空にはどんな雲があるかな
25	10月9日	池田 愛	スタジオ	星座早見傘をつくろう
26	10月16日	出島 大	こなん水辺公園	水辺の生き物観察会
27	10月23日	福井 翔太	スタジオ	野菜をつかった化学実験
28	10月30日	貝田 明	スタジオ	おもりのはたらき
29	11月6日	西井 武秀	キゴ山	キゴ山秋の実の観察会とプラネタリウム観覧
30	11月13日	酒井智史・亀谷涼子	スタジオ	化石とおなじものが生きてるって
31	11月20日	坂下 智婦美	スタジオ	さかさ万華鏡ってしってる？
32	11月27日	金沢大学S・ラボ	スタジオ	大気圧ってすごいんだよ
33	12月4日	西川 一美	スタジオ	種子をつかってあそぼう
34	12月11日	北村 弘樹	スタジオ	とびだすカードって知ってる？
35	12月18日	金沢大学S・ラボ	スタジオ	どんな音がでてくるのかな
36	1月8日	南 千之	スタジオ	色だんごをつくってあそぼう
37	1月15日	藤本 豊志	スタジオ	宇宙の生活ってどんなのかな？
38	1月22日	北陸学院大学	スタジオ	ひかりのふしぎをみつけよう
39	1月29日	貝田 明	スタジオ	やじろべえをつくろう
40	2月5日	中村波子・伊藤礼子	スタジオ	タマネギのかわでどんな色になるの？
41	2月12日	中村 晃規	角間の里	角間の里 冬の自然観察会
42	2月19日	坂下 智婦美	スタジオ	うごいたら何になって見えるかな
43	2月26日	北村 弘樹	スタジオ	コマであそぼう
44	3月5日	金崎 誠一	スタジオ	静電気モーターってしってる？
45	3月12日	金沢大学S・ラボ	スタジオ	ゆれのふしぎ
46	3月19日	福井 翔太	スタジオ	どんな絵がかけられるかな

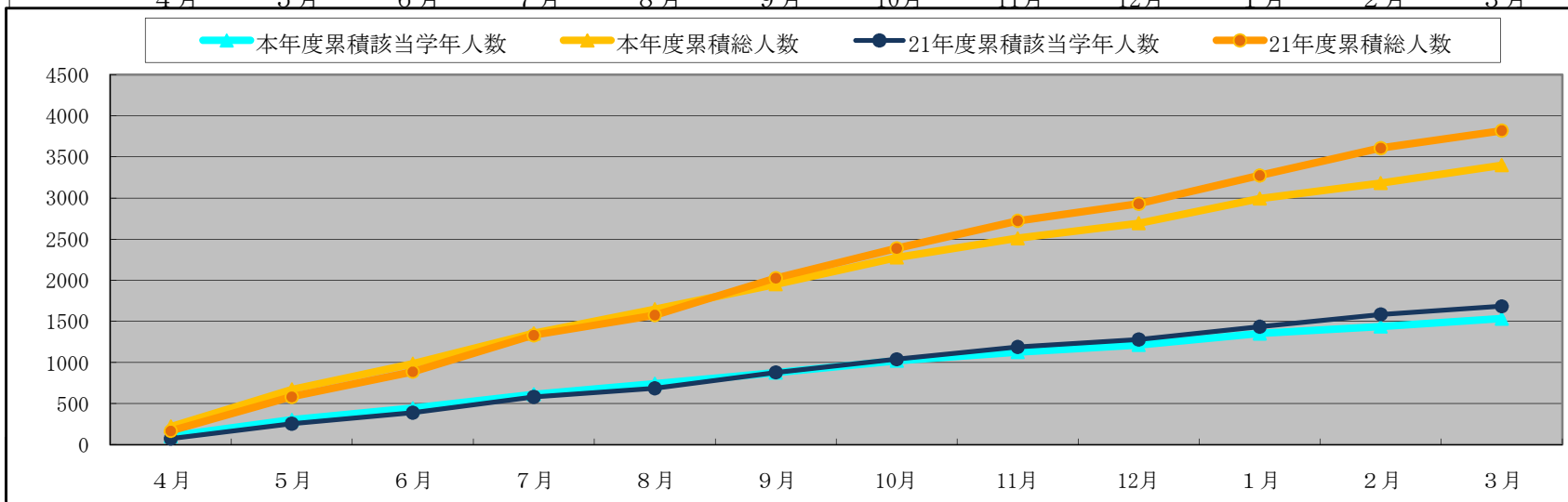
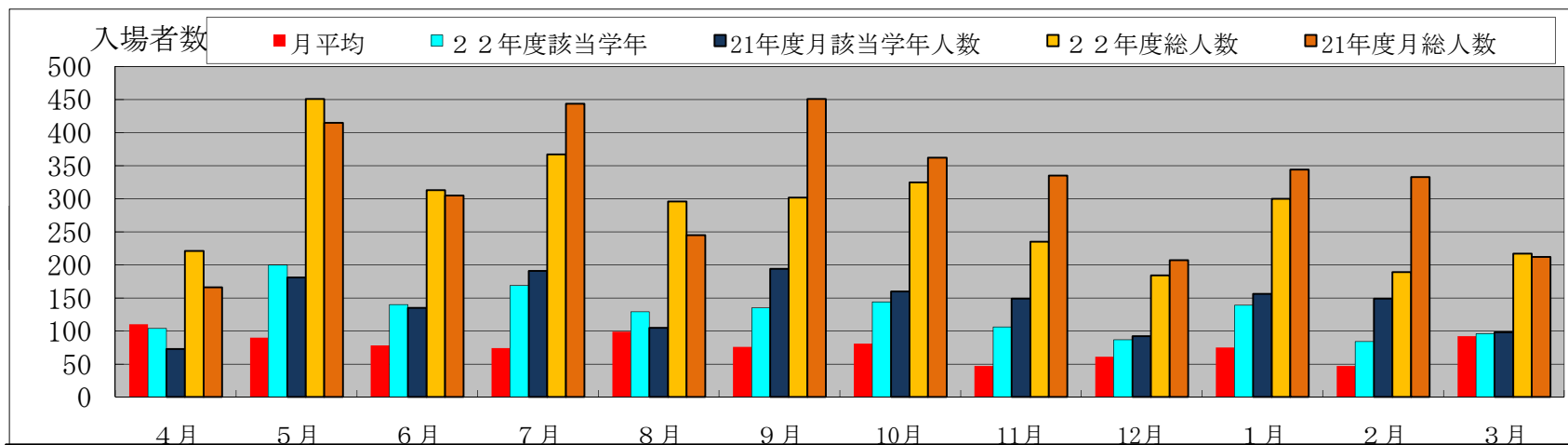
※色付きの回は野外観察・自然体験活動の実施

22年度年間(1～46回)アンケート結果

入場者数		2年生 1年生 年 長		[1]おもしろかったか		[2]おどろいたことがあ		[3]分かったか		[4]また来たいか				
				1おもしろかった	2ふつう	3あまり	1たくさんあった	2すこしあった	3なかった	1よくわかった	2すこしわかった	3わからなかった	1ぜったい来たい	2また来たい
子ども(該当)	1,533 名	686 名(44.7%)		1324	89.3%	1068	72.1%	1151	77.7%	1178	79.5%			
子ども(非)	368 名	510 名(33.3%)		152	10.3%	338	22.8%	308	20.8%	290	19.6%			
大 人	1,499 名	337 名(22%)		6	0.4%	75	5.1%	23	1.6%	14	0.9%			
入場者数総計	3,400 名		アンケート総数	1										
該当者実人数	327 名		1,482	2										
初参加	294 名			3										
1回参加	143 名		小2(s2)	670	45.2%	1	605	90.3%	511	76.3%	553	82.5%	562	83.9%
2回参加	58 名					2	63	9.4%	142	21.2%	110	16.4%	102	15.2%
3～10回参加	86 名		小1(s1)	494	33.3%	1	439	88.9%	358	72.5%	392	79.4%	354	71.7%
11～20回参加	19 名					2	53	10.7%	110	22.3%	94	19%	106	21.5%
21～30回参加	14 名					3	2	0.4%	26	5.3%	8	1.6%	5	1%
31～40回参加	5 名		幼保(s0)	318	21.5%	1	280	88.1%	199	62.6%	206	64.8%	236	74.2%
40回以上参加	1 名					2	36	11.3%	86	27%	104	32.7%	79	24.8%
最高回数41回	1 名					3	2	0.6%	33	10.4%	8	2.5%	3	0.9%
入場者数		スタジオ午前	1608 名	野外午前	155 名	一日活動		93 名						
		スタジオ午後	1386 名	野外午後	158 名	総計		3400 名	見学者		20 名			

22年度年間（1～46回）の参加者数

	4月2回	5月5回	6月4回	7月4回	8月4回	9月4回	10月4回	11月5回	12月3回	1月4回	2月4回	3月3回
	4月	5月	6月	7月	8月	9月	10月	11月	12月	1月	2月	3月
月平均	110	90	78	74	99	76	81	47	61	75	47	92
22年度該当学年	104	200	140	169	129	135	144	106	87	139	84	96
21年度月該当学年人数	73	181	135	191	105	194	160	149	92	156	149	98
22年度総人数	221	451	313	367	296	302	325	235	184	300	189	217
21年度月総人数	166	415	305	444	245	451	362	335	207	344	333	212
	4月	5月	6月	7月	8月	9月	10月	11月	12月	1月	2月	3月
本年度累積該当学年人数	104	304	444	613	742	877	1,021	1,127	1,214	1,353	1,437	1,533
本年度累積総人数	221	672	985	1,352	1,648	1,950	2,275	2,510	2,694	2,994	3,183	3,400
21年度累積該当学年人数	73	254	389	580	685	879	1,039	1,188	1,280	1,436	1,585	1,683
21年度累積総人数	166	581	886	1,330	1,575	2,026	2,388	2,723	2,930	3,274	3,607	3,819



22年度スタジオスクール・実施状況

2011.3.31

回	月日	スタジオ	人数	内容
1	6/10(木)10:00~11:30	真行寺六美苑保育園	20	スライム
2	6/30(水)10:00~11:00	野町保育園	25	スライム
3	8/26(火)10:00~11:30	さくら保育園	15	空気
4	9/2(木)10:00~11:00	ミドリ保育園	25	スライム
5	10/13(水)10:00~12:00	まどか第2保育園	35	スライム

ひろさかご

かがく

広坂子ども科学スタジオ

ねんちょうさん しょうかくせい
年長児 / 小学校1年生 / 2年生のみなさん!!

じっけん かんさつ
いっしょに実験や観察をしよう!

【かつどうび】まいしゅう どのようび

9月: 4日, 11日, 18日, 25日
10月: 2日, 9日, 16日, 23日, 30日
11月: 6日, 13日, 20日, 27日
12月: 4日, 11日, 18日

あかいろの日は、もうしこみがいらいます



おうちのひとと いっしょに いろいろなものをつくって じっけんしたり、かんさつしたりします。

ごせんとごご 1日2かいします。

ごせんは 10じ~11じはんまで、

ごごは 1じはん~3じまでです。

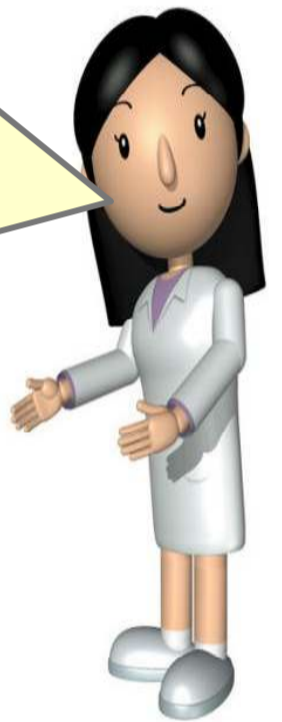
ごせんもごごも おなじことをします。

1かいのていいんは20かぞくです。

もうしこみはいりません。

おうちのひとと いっしょに、かいしじこくまでに

きてください。ちゅうしゃじょうはありません。



日本財団 助成事業
The Nippon Foundation



【おりそめをしたの。きれいな
もよようになったわ。】



【さいかわで、いしのしたに
いろんなこんちゅうがいたよ。
ヘビトンボもいたよ。】



【このかみを すこしうごかしたら
うまがパッカパッカと
はしってるように見えるんよ】



【よくはずむよ。
スライムがスーパーボールに
へんしんしたんだ。】

会場: 広坂子ども科学スタジオ
(金沢市柿木畠の市庁舎南分室横です。)

(財) 金沢子ども科学財団

(Tel) 221-2061

(Fax) 221-2062



〒920-0913

金沢市西町3番丁16番地

金沢子ども科学財団では、未就学の年長児から小学校1・2年生の児童を対象に、物づくり・科学実験や自然観察を行い、小さい頃から科学への興味・関心のある子どもを広く育てようと、「広坂子ども科学スタジオ」観察実験教室を開催しています。

ここでは、いろいろな観察実験の体験活動を通して、科学に親しみを持ってもらい、その面白さや不思議さを感じとって欲しいと願っています。

活動は児童と保護者が一緒になって行います。そのことで家に帰っても家族との話がはずみ、科学への関心が一層高まっていくことを期待しています。

◎「広坂子ども科学スタジオ」の活動をホームページで紹介しています。

ホームページは「金沢子ども科学財団」で検索するか、

<http://www.kanazawa-city.ed.jp/kodomokagaku>を入力して下さい。

平成 22 年度

広坂子ども科学スタジオ(7月)

年長児から小学1・2年生とその保護者対象

回	月日	名人のお名前	活 動 内 容	予約など
12	3日	中村 晃規 名人	角間の里 初夏の自然観察会	6/15~22
13	10日	八木・亀谷 名人	どんな貝の化石が見つかるかな	なし
14	17日	鹿野 利春 名人	スライムのへんしん	なし
15	24日	池田 愛 名人	いろいろな光をみてみよう	なし
16	31日	山本 秀紀 名人	川の中の水生昆虫観察会(2回目)	7/13~20

- ◎「広坂子ども科学スタジオ」実験教室は、午前は10時~11時30分、午後は1時30分~3時です。同じ内容で1日2回行います。
定員は1回20家族です。駐車場はありません。保護者同伴です。
- ◎予約欄「なし」となっている日は、開始時刻5分前までに受け付けをすませて下さい。子どもさんだけでは入場できません。
- ◎10日は、不要の歯ブラシがあったら、持ってきて下さい。
- ◎7月31日は予約が必要です。財団やスタジオ内のプリントをご覧ください。また、この日の欄に詳細が出ましたらご覧ください。



広坂子ども科学スタジオ
(金沢市柿木畠1-1)

(財) 金沢子ども科学財団

〒920-0913 金沢市西町三番丁16番地

電話 221-2061 Fax 221-2062

ホームページは「金沢子ども科学財団」で検索。

<http://kanazawa-city.ed.jp/kodomokagaku/>

 日本財団 助成事業
The Nippon Foundation

「この事業の一部は、日本財団の助成金を受けて実施しております。」

