

お ま え さ き と う だ い
御 前 崎 灯 台



しずおかけんさいなんたん みさき た おまえざきし
～ 静岡県最南端の岬に立つ、御前崎市のシンボル ～

おまえざきとうだい にほん のぼ とうだい き ねん じんぎし
御前崎灯台は、日本の登れる灯台16基のひとつ。1874年、イギリス人技師の
かんたく たんじょう はくあ ようしきとうだい にほん とうだい せん えら
監督のもとに誕生した白垂の洋式灯台。日本の灯台50選に選ばれているほか、
ねん にほんこくきんだいかさんぎょういさん にんてい
2009年に『日本国近代化産業遺産』に認定されている。

くに じゅうようぶんかざい
～ 国の重要文化財に？！ ～

ねん おまえざきとうだい きゅうかんしゃ くに じゅうようぶんかざい してい よてい
2021年 御前崎灯台と旧官舎が、国の重要文化財に指定される予定です！
おまえざきし みらい のこ
御前崎市のシンボルを、未来へ残していきましょう！！

おまえさきとうだいしゅうへん み どう しょくぶつ
 【 御前埼灯台周辺で観られる動・植物 】



【 トベラ 】

はな みごろ : 春 ~ 初夏

かいがん すなじ じせい しょうりよくていぼくじゆ
 海岸の砂地に自生する常緑低木樹。

がつごろ しろ にくあつ はな さ
 4 ~ 6 月頃に白く肉厚な花を咲かせる。

はな さ あと あかいろ
 花を咲かせた後には、ネバナバした赤色の
 みをつける。



【 イソギク 】

はな みごろ : 秋

かいがん すなじ じせい たねんそう
 海岸の砂地に自生する多年草。

がつごろ きいろ はな
 10 ~ 11 月頃に黄色い花をたくさん

咲かせる。葉の裏には白い毛がたくさん
 は生えている。

【 ウミウ 】

おお おお
 大きさ : カラスより大きい

かいがん み とり いわ ていぼう うえ
 海岸でよく観られる鳥。岩や堤防の上

つばさ ひろ はね かわ すがた
 で翼を広げ、羽を乾かす姿が

とくちょうてき つばさ せ はね こうたく みどり
 特徴的。翼や背の羽は光沢のある緑
 がかった黒色。



【 トビ 】

おお おお
 大きさ : カラスより大きい

かいがん かこう み とり はね
 海岸や河口などで観られる鳥。羽は

ぜんたいてき こ ちやいろ と すがた
 全体的に濃い茶色。飛んでいる姿で
 も、尾翼の形(V字)から見分けること
 ができる。



お ま え ざ き う み へ ん か
御前崎の海の変化

じ だ い へ ん か
～ 時代の変化 ～

とうだいしたかいがん
～ 灯台下海岸 ～



とうだいしたかいがん いそあそび
灯台下海岸で磯遊び
1950年ごろ



とうだいしたかいがん てんません
灯台下海岸と伝馬船
1945年ごろ



とうだいしたかいがん れすてる 御前崎
灯台下海岸とレステル御前崎
1965年ごろ



とうだいしたかいがん おまえざき
灯台下海岸と御前崎サンホテル
1974年ごろ



とうだいした ちやうえいちやうしゃじやう
灯台下 町営駐車場
1974年ごろ

えんしゅうなだかいがん げん ぎん ぎまゑさき しゅうへん
 ～ 遠州灘海岸(現 御前崎ロングビーチ周辺) ～



えんしゅうなだかいがん せいえんさぎょう
 遠州灘海岸での製塩作業
 1945年ごろ



えんしゅうなだかいがん
 遠州灘海岸
 1950年ごろ



えんしゅうなだかいがん かいそう
 遠州灘海岸 海藻ひろい
 1950年ごろ



えんしゅうなだかいがん とうだいしたかいがん
 遠州灘海岸～灯台下海岸
 1968年ごろ



えんしゅうなだかいがん
 遠州灘海岸
 1970年ごろ



えんしゅうなだかいがん
 遠州灘海岸
 1975年ごろ

お ま え ざ き う み へ ん か
御前崎の海の変化

か ん き ょ う へ ん か
～ 環境の変化 ～

か ん き ょ う へ ん か し ぼ い ん と
～ 環境の変化を知るためのPoint ～

① 砂

② 海藻

③ ゴミ

す ね び ん し ょ う
① 『砂』の減少



↑ 1957年 撮影

2001年から2014年の変化は、短い期間でとても大きな変化をしています…。
なぜこのようなことが起こってしまったのでしょうか…？



↑ 2001年 撮影

↓ 2014年 撮影



※ どの写真も御前崎灯台から西方面を撮影した写真です。

② 『海藻』の減少



海藻がたくさんある海の中には、たくさんの生きものを見つけることができます！！
しかし、海藻が減ってしまった海では、生きものを見つけることが難しいです…。

海藻が減ってしまった(生えなくなりました)状況を『磯焼け』と言います。このまま磯焼けが進んでしまうと、海の中はどうなってしまうのでしょうか…？わたしたちへの影響は、無いのでしょうか…？



③ 『海洋ゴミ』の漂着

台風の後など、海が荒れた日の後には、たくさんのプラスチックゴミが漂着します。中には、とても大きなモノも…。これらは、どこから来たのだろうか…？



大きな塊となった漁網に、からまり、引っかかってしまったウミガメ(タイマイ)。このカメは生きていたので助けることができたけど、発見がもう少し遅れていたら…。



うみ あんしん あんぜん

海での安心・安全

ビーチクリーンをしよう！



ひょうちやく なか わ
漂着ゴミの中には、割れてとがったプラスチック
クゴミもたくさんあります。安心して、安全に
あそぶためにも、海をキレイに!!



おまえざましないうみ ていきてき
御前崎市内の海では、定期的にビーチク
リーン活動が行われています！
ぜひ、ご協力ください!!

ライフジャケットを着用しよう！

みずべ あそ さい
水辺で遊ぶ際は、ライフジャケットを着用し
ましょう!!ライフジャケットの役割は…



- ① からだ う
身体が浮く！
- ② たいおん
体温をまもる！
- ③ いざという時に、とき たす
助けてもらいやすい！



事前に知ろう・調べよう！



太平洋に面した御前崎の海は、潮の流れがとても速いです。場所によっては、岩場もあります。海遊びを通して、『海』を知りましょう！わからないことがあれば、海で活躍する大人の人に聞いてみよう!!

安全に楽しく海で遊ぶためには、天候チェックはとても大切です！

『雨が降るか・降らないか』だけでなく『風・雷・波・気温・日没時間』などについても事前に調べておきましょう!!



こんなことにも注意！

海遊びに夢中になり、体調管理を忘れてしまうと大変なことになってしまいます…。以下のことに気をつけましょう！



- **日焼け** … 日焼けは軽度の火傷です。海で遊ぶときは、日焼け対策を忘れないようにしましょう！
- **熱中症** … 暑い場所でめまいや吐き気を感じたら、すぐに涼しい日陰に移動し、水分補給をしましょう！
- **低体温症** … くちびるが紫色になったら危険のサイン！海からすぐに上がり、乾いたタオルで体をふき、服を着て温まりましょう！

ちゅうい ひつよう い

注意が必要な生きもの

どく ちゅうい

【 毒があるので注意 】

これらの生きものは、海岸に打ち上がり死んでしまっても、毒はしばらく残ります。
見つけても触らないようにしましょう！！



【 カツオエボシ 】

触手



【 アンドンクラゲ 】

触手



【 アカエイ 】

尾のトゲ



【 ウミケムシ 】

全身の毛



【 ガンガゼ 】

折れやすく鋭いトゲ



【 シロガヤ 】

羽状の全体



【 ゴンズイ 】

背ビレ・胸ビレのトゲ



【 ヒョウモンダコ 】

口(咬まれると)



【 ハコセ 】

背ビレのトゲ

【 とがっているので注意 】

磯や堤防周辺で多く観られる生きもの。硬くとがっているため、手をついたり、足で踏んだりするとケガをします。移動をするときなどは慎重に！！



【 ムラサキウニ 】



【 クロフジツボ 】



【 ケガキ 】



【 オオヘビガイ 】

【 咬まれると危険 】

浅瀬にある岩陰や海藻の中にも隠れていることがあります。普段は臆病な生きものですが、危険を感じると鋭い歯でかみつきます。咬まれると大ケガをしてしまいます。むやみに手を入れないようにしましょう！！



【 ウツボ 】



【 マダコ 】

※ これらの生きものたちは、『注意が必要な生きもの』として代表的な生きものの一例です。海で遊ぶ際は、しっかり周囲を観察するクセをつけましょう！

もしものときは

セルフディフェンス



もし海に落ちてしまったら、ラッコ浮き
(背浮き)をしましょう！

～ ラッコ浮きのコツ ～

- 体のチカラを抜いてリラックス！
- 手と脚は軽く開きましょう！
- あごを上げて空を見ましょう！
- 履いている靴は脱がない！

セルフレスキュー

もし溺れている人を見つけたら・・・

• 声をかけて励まし、指示をしてあげ
ましょう！

• 近くの人にも協力してもらい、通報
をしましょう！

• ペットボトルなどの浮くモノをわたして
あげましょう！



ビニール袋でも体は浮くよ！

泳いで助けることは危険です！絶対にしないようにしましょう！！

緊急時の連絡先

- 海岸で事故が起きたときは消防署 **119**
- 海で事故が起きたときは海上保安庁 **118**
- 海岸でトラブルが起きたときは警察署 **110**

通報をするときは落ち着いて、

『いつ・どこで・何が』起きたのかを伝えましょう！

～ さ い ご に ～

しずおかけんさいなんたん みさき おまえざきし とくちょう
静岡県最南端の岬のまち『御前崎市』には、さまざまな特徴を
うみ おまえざきし うみ し まな たの
もつ海があります。御前崎市の海を知り、学び、楽しむことで、
『より海を身近に感じてもらうことができれば！』と願っています！
このガイドブックを最後まで見ていただき、ありがとうございました！

新発見!? 再発見!!

御前崎の海

発行日 2021年 8月

発行者 御前崎 渚の交番

(一般社団法人 御前崎スマイルプロジェクト)

〒437-1621 静岡県御前崎市御前崎 1565-2

TEL 0548-23-9927 FAX 0548-23-9937

URL : <http://omaezaki-nagisa-koban.com/>

作成者 NPO 法人 Earth Communication

このガイドブックは、日本財団 海と日本 PROJECT の助成金を受け
実施された『御前崎の海について学ぶ体験プログラムの実施(海と日本
2021)』事業にて作成されました。

※ このガイドブック内で使用している写真は、御前崎 渚の交番もしくは NPO 法人 Earth Communication がこれ
までに取り組んだ活動内で撮影した写真または活用させていただいた写真を使用しています。

※ 裏表紙の写真は、御前崎 渚の交番が主催したフォトコンテストにエントリーしていただいた作品を使用させていただ
いています。



Omaezaki Smile Project
一般社団法人 御前崎スマイルプロジェクト

海とあなたを結ぶ

渚の交番
The Nippon Foundation

しんはっけん さいはっけん
新発見!? 再発見!!

お ま え ざ き う み

御前崎の海



日本
財団
THE NIPPON
FOUNDATION

海と日本
PROJECT

【 もくじ 】

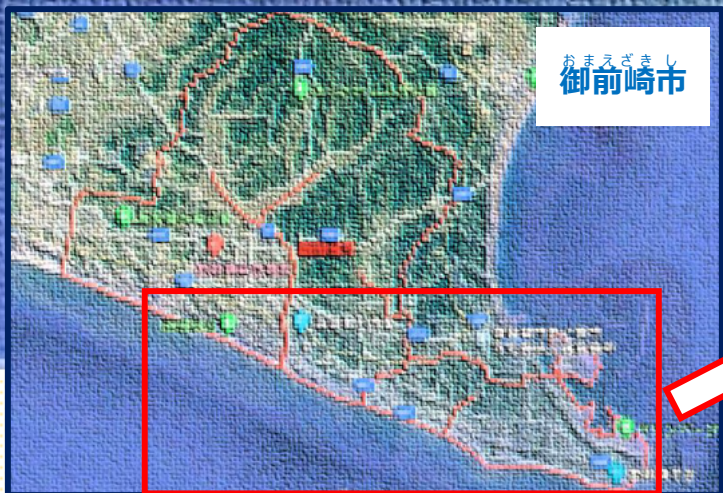
○	おまえざき うみ 御前崎の海マップ	3
○	はまおかさきゅう 浜岡砂丘	5
○	おまえざき 御前崎ロングビーチ	7
○	とうだいしたかいがん いそば 灯台下海岸の磯場	9
○	したみさきかいがん 下岬海岸	11
○	おまえざき マリパーク御前崎	13
○	おまえざきこう 御前崎港	15
○	おまえざきとうだい 御前崎灯台	17
○	おまえざき うみ へんか 御前崎の海の変化	19
○	うみ あんしん あんぜん 海での安心・安全	23
○	ちゅうい ひつよう い 注意が必要な生きもの	25
○	もしものときは	27
○	さいごに	28

お ま え ざ き う み
いろいろな御前崎の海を
み
見てみよう！



おまえざき うみ

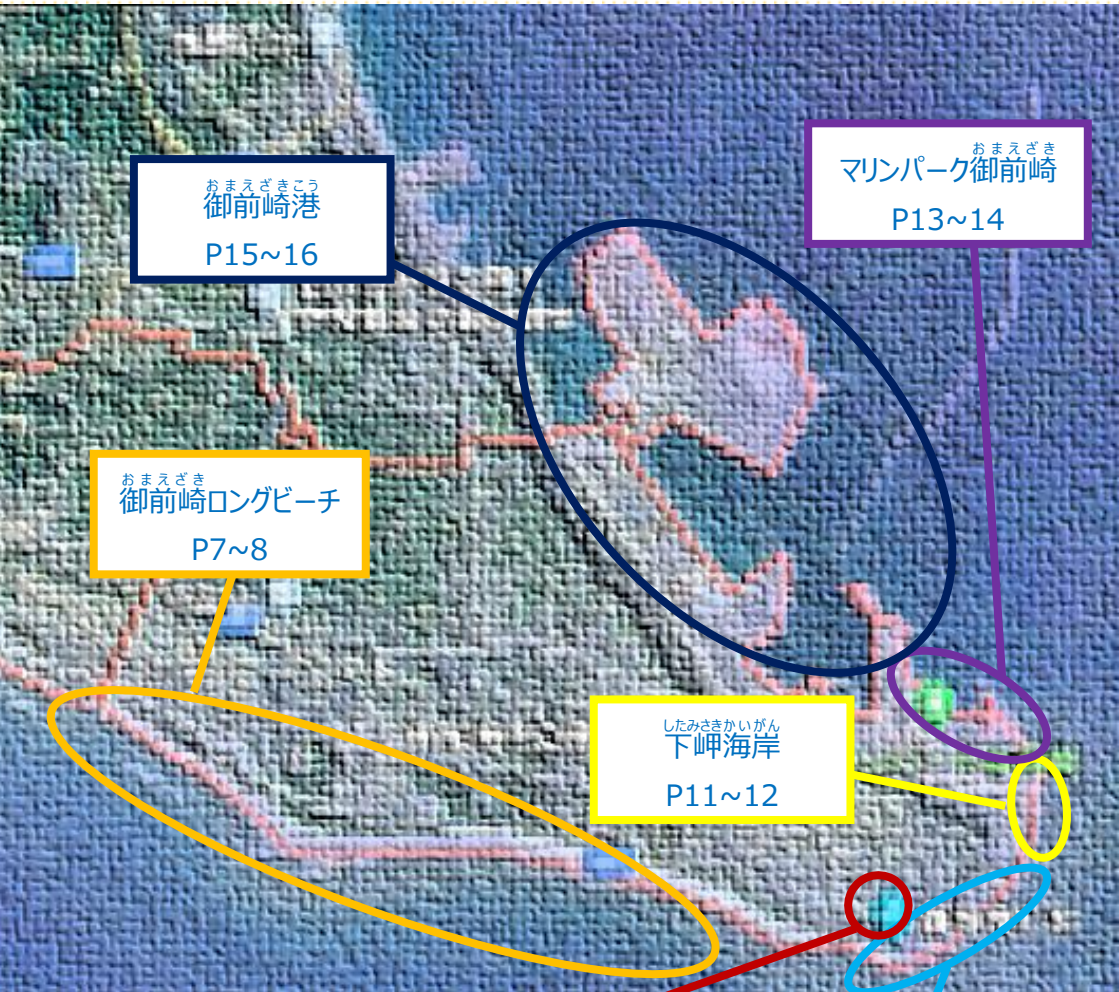
御前崎の海マップ°



おまえざきし かいがんせん おまえざきえんしゅうなだけんりつしぜんこうえん してい
御前崎市の海岸線のほとんどは、『御前崎遠州灘県立自然公園』に指定されています。

それだけでなく、さまざまな特徴を持つ海辺の環境がある、静岡県内でも珍しい場所です！

おまえざき うみ し まな たの うみ みちが かん
御前崎の海を知り、学び、楽しむことで、より海を身近に感じましょう!!このガイドブックで
おお おお とくちょう わ しょうかい おまえざき
は、大きく7つのエリアや特徴に分けて紹介します！みなさんもぜひ、いろいろな御前崎の
うみ で
海に出かけてみてくださいね!!



おまえざきこう
御前崎港
P15~16

おまえざき
マリンパーク御前崎
P13~14

おまえざき
御前崎ロングビーチ
P7~8

したみさきかいがん
下岬海岸
P11~12

おまえざきとうだい
御前崎灯台
P17~18

とうだいしたかいがん いそば
灯台下海岸の磯場
P9~10

は ま お か さ き ゅ う
浜 岡 砂 丘



たいへいようがわさいだいきゅう さきゅう
～ 太平洋側最大級の砂丘 ～

えんしゅうなだ ひろ はまおかさきゅう てんりゅうがわ なが で つち すな えんがんちようりゅう の
遠州灘に広がる浜岡砂丘は、天竜川から流れ出た土や砂が沿岸潮流に乗り、
えんしゅう から かぜ よ つよ にしかぜ ないりく はこ けいせい ひゆ
『遠州の空っ風』と呼ばれる強い西風によって内陸へ運ばれて形成される。冬には、
つよ にしかぜ つく だ しげん げいじゆつ ふうちん み
強い西風が創り出す自然の芸術『風紋』を見ることができる。

はまおかさきゅう
～ 浜岡砂丘のいま ～

げんざい さきゅう き ぼ しゆくしやうけいこう えんしゅうなだ めん かいがん
現在、砂丘の規模が縮小傾向にあります。それだけでなく、遠州灘に面した海岸
では、多くの海洋ゴミが漂着します。この現状をみなさんはどう考えますか・・・？

はまおかさきゅうしゅうへん み どう しょくぶつ
 【 浜岡砂丘周辺で観られる動・植物 】



【 ハマヒルガオ 】

はな み がる
 花の見ごろ：春

おまえざきし はな せいいてい
 『御前崎市の花』に制定されている。
 すなはま ぐんせい たねんそう がつごろ
 砂浜に群生する多年草。5～6月頃
 にうすいピンク色の花を咲かせる。砂浜
 をはうように生える。



【 コウボウムギ 】

はな み がる
 花の見ごろ：春

すなはま ぐんせい たねんそう しゅういしゅ
 砂浜に群生する多年草。雌雄異株
 で、春になると白～黄色っぽい色の小さ
 な花を咲かせる。別名『フデクサ
 (筆草)』とも言われる。

【 ハマシギ 】

おお
 大きさ：スズメより大きい
 かいがん かこう み とり なつぼね
 海岸や河口などで観られる鳥。夏羽は
 あたま つばさ はね ちゃいろ はら はね
 頭から翼の羽が茶色に、腹の羽が
 くろいろ ぶゆぼね あたま せ つばさ
 黒色になる。冬羽は、頭や背・翼が
 はいいろ
 灰色になる。



【 イソヒヨドリ 】

おお
 大きさ：ハトよりも小さい
 かいがん み とり せいちよう
 海岸でよく観られる鳥。成鳥のオスは
 せなかがわ あおいろ はらがわ
 背中側にキレイな青色、腹側にオレンジ
 いろ はね が 生えている。メスは濃い灰色で
 ウロコ模様。



お ま え ざ き
御前崎ロングビーチ



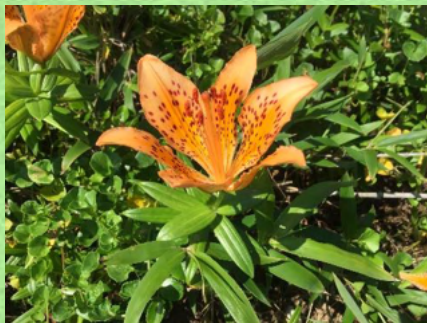
～ マリンスポーツを楽しむことができる海岸 ～

1年を通して、波を活かしたマリンスポーツを楽しむことができる海岸。サーフィンだけでなく、冬には、強く吹く西風を利用したウィンドサーフィンを楽しむこともできる。潮の流れが速い海岸のため、慣れていない方や一般遊泳をされる方は注意が必要!!

～ 日本の朝日・夕日 100選 ～

海から昇る朝日、海に沈む夕日を観ることができる、『日本の朝日・夕日 100選』に認定されている海岸です。このキレイな景色をいつまでも・・・。

【 おまえざき しゅうへん み どう しょくぶつ 御前崎ロングビーチ周辺で観られる動・植物 】



【 スカシユリ 】

はな み ごろ : 夏

かいがん いわば じせい たねんそう
海岸の岩場に自生する多年草。

がつごろ こ あかい はんでん
7～8月頃に、濃い赤色の斑点があ
るオレンジ色の花を咲かせる。

なかも
ユリの仲間。



【 ハマゴウ 】

はな み ごろ : 夏

すなはま じせい じょうりよくていぼくじゅ
砂浜に自生する常緑低木樹。7～9

がつごろ むらさきいろ はな さ み
月頃にうす紫色の花を咲かせる。実や

は かお こう しょうやく
葉をこすると香りがする。お香や生薬とし
て使われていた。

【 イソシギ 】

おお
大きさ：スズメより大きい
かいがん かこう み とり
海岸や河口などでよく観られる鳥。お
しり じょうげ ふ かいがん ある
しりを上下に振りながら、海岸を歩きま
わす すがた とくちょうてき
わる姿が特徴的。
つばさ せ はね こ ちやいろ
翼や背の羽は濃い茶色をしている。



【 ウミネコ 】

おお
大きさ：カラスと同じくらい
どうよう かいがん みなと み
カモ同様に、海岸や港でよく観られ
とり つばさ せ はね こ はいいろ お
る鳥。翼や背の羽は濃い灰色で、尾が
くろい。くちばしの先に、赤と黒の模様
がある。



とう だい した かい がん い そ ば
灯台下海岸の磯場



しずおかけん ちゅうせいぶ ちく ゆいいつ いそ
～ 静岡県 中西部地区 唯一の『磯』 ～

おまえさきとうだい した かいがん したみさきかいがん なみかぜ けず がんしょうちたい おお
御前埼灯台の下にある海岸から下岬海岸までは、波風で削られた岩礁地帯が多
く、静岡県 中西部地区では唯一の『磯』がある。春から夏にかけて、大潮の干潮時に
は、タイドプール(岩で囲まれた海の水たまり)ができ、磯遊びを楽しむことができる。

いそあそ さい ちゅうい
～ 磯遊びの際はご注意ください！ ～

いそば い かく すべ ふあんてい ぼしよ
磯場にはとがった生きものがたくさん隠れています。また、滑りやすく、不安定な場所
もあります。磯場を移動する際は、転倒に気を付けて、ゆっくり歩きましょう！

【 灯台下海岸の磯場で観られる生きもの 】



【 ヒライソガニ 】

おお
大きさは：～3 cm ほど

いそ いし した み
磯や石の下でもっともよく観られるカ
ニ。甲らの表面が平らで、一匹ずつ甲ら
の模様や色が違うことが特徴。
しゅう なか ふくばん み わ
雌雄は、お腹にある腹板で見分ける。



【 イソスジエビ 】

おお
大きさは：～5 cm ほど

タイドプールでよく観られるエビ。透明
な体に、複雑なしま模様と黄色い点
がある。尾に黄色の模様もある。よく似た
『スジエビモドキ』は単純なしま模様。



【 ホンヤドカリ 】

おお
大きさは：～1.5 cm ほど

いそ いし した み みぎ
磯や石の下でよく観られるヤドカリ。右
のハサミが大きく、脚の先が白い。しま
模様の触角があることが特徴。成長に
合わせて貝がらを住み替える。

【 アゴハゼ 】

おお
大きさは：～7 cm ほど

タイドプールでよく観られる魚。石の下
や岩のすき間に隠れていることが多い。
口が大きく、腹ビレが吸盤のようになる。
よく似た『ドロマ』という魚もいる。



した みさき かい がん 下 岬 海 岸



～ アカウミガメ ^{さんらん ぼくげん ち} 産卵の北限の地 ～

^{おまえざきし かいがん} 御前崎市の海岸は、^{かず} まとまった数のアカウミガメが^{さんらん} 産卵のために^{じょうりく} 上陸する場所として、
^{にほん ぼくげん ち} 日本の『北限の地』とされている。^{なか} 中でも^{したみさきかいがん} 下岬海岸には^{まいとし} 毎年、^{さんらん} 多くのアカウミガメが産卵の
^{じょうりく} ために上陸する。アカウミガメおよびその^{さんらんち} 産卵地は、^{くに} 国の^{てんねんきねんぶつ} 天然記念物に^{してい} 指定されている。

～ ^{くに} 国の^{てんねんきねんぶつ} 天然記念物を^{まもる} ために ～

アカウミガメは^{ぜつめつ きぐしゅ} 絶滅危惧種にも^{してい} 指定されています。^{おまえざきし} 御前崎市では^{きちょう} 貴重なアカウミガメや
その^{さんらんち} 産卵地を^{ほご} 保護・^{ほぜん} 保全するために、^{とく} さまざまな取り組みがされています。

【 下岬海岸周辺で観られる動・植物 】



【 ハマダイコン 】

はな み みる はる
花の見ごろ：春
かいがん すなじ じせい しよくぶつ
海岸の砂地に自生する植物。4～6
がつごろ にピンクや白色の花を咲かせる。
やさしい しよく なかま
野菜として食されているダイコンの仲間と
されている。



【 ハマエンドウ 】

はな み みる はる しよか
花の見ごろ：春～初夏
かいがん すなじ じせい しよくぶつ
海岸の砂地に自生する植物。4～
がつごろ こ むらさきいろ はな さ
7月頃に濃い紫色の花を咲かせる。
はな さ あと まめ
花を咲かせた後には、エンドウ豆のよう
な実をつける。



【 ハマボウフウ 】

はな み みる しよか
花の見ごろ：初夏
かいがん すなじ じせい たねんそう
海岸の砂地に自生する多年草。5
がつごろ 小さな しろ はな さ
～7月頃に小さな白い花を咲かせる。
かんぼうやく げんりよう つか しよくぶつ
漢方薬の原料としても使われる植物。
白く小さな花が特徴的。

【 アカウミガメ 】

こう おお
甲らの大きさ：4 cmほど(子ガメ)
しゃしん か こ
写真はふ化したばかりの子ガメ。
おとな おお
大人の大きさになると、1 mほど(甲らの
おお
大きさ)にまでせいちよう たまご おお
成長する。卵の大きさは、
だましていど
ピンポン玉程度。



おまえざき
マリパーク御前崎



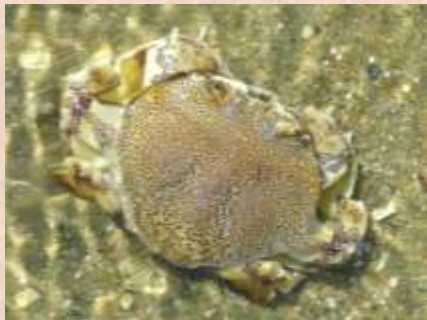
～ 日本^{にほん}の海水浴場^{かいすいよくじょう} 100選^{せん} ～

おまえざきこう ひしがわ かいひんこうえん かいすいよく わ
御前崎港の東側にある海浜公園。海水浴エリアとマリンスポーツエリアに分かれて
おり、海水浴期間中はライフセーバーも常駐している。小さなお子さんがいるご家族で
あんしん うみ たの
も、安心して海を楽しむことができる。

～ 海水浴場^{かいすいよくじょう}だけではない!! ～

オートキャンプ場^{じょう}も併設^{へいせつ}しているため、キャンプをしながら海^{うみ}を満喫^{まんきつ}することができます
す！マリンスポーツをされる方は、『御前崎^{かた} 渚^{おまえざき}の交番^{なぎさ こうばん}』へお問い合わせください！
と あ

【 マリンパーク御前崎周辺で観られる生きもの 】



【 キンセンガニ 】

おお
 大きさ：～5 cm ほど
 すなはま み こう りょうわき
 砂浜で観られるカニ。甲らの両脇に
 いっつい ひら あし つか
 一對のトゲがある。平たい脚を使い、す
 すな すな およ
 ばやく砂にもぐったり、すばやく泳ぐことが
 できる。



【 ツメタガイ 】

おお
 大きさ：～6 cm ほど
 すなはま なか く かい からだ
 砂浜の中で暮らす貝。ツメタガイの体
 から おお あし つか すな なか
 は殻より大きく、脚を使って砂の中にもぐ
 えもの かい まる あな
 る。獲物の貝に丸い穴をあけ、ストロー
 す ほしよく
 で吸うように捕食する。

【 サビハゼ 】

おお
 大きさ：～12 cm ほど
 すなはま ひがた かいちゆう み
 砂浜や干潟の海中でよく観られる
 さかな からだ ちやいろ ちやいろ はんてん
 魚。体はうすい茶色で、茶色の斑点
 がある。すなはま に ぎたいしよく した
 砂浜に似た擬態色。下あごに
 こま たすう
 細かなヒゲが多数ある。



【 オヤビツチャ 】

おお
 大きさ：～15 cm ほど
 かいちゆう いわば む およ さかな からだ
 海中の岩場などで群れて泳ぐ魚。体
 あわ はいいろ せなか まいろ くる
 は淡い灰色。背中が黄色っぽく、黒い
 ほん よこ
 5本の横じまがある。尾ビレには模様
 がない。



お ま え ざ き こ う
御 前 崎 港



～ せかいにつながるうみづの玄関 ～

2021年で開港50周年を迎える御前崎港。漁業のイメージが強い御前崎だが、御前崎漁港は、御前崎港内の施設の一つ。漁港以外にも多くの役割を担っており、大型船による国内外への海上輸送の拠点としても重要な港である。

～ じつたの おまえざきこう 実 は 楽 しい 御 前 崎 港 ？ ！ ～

船が利用する港としてだけでなく、実は、マリンパーク御前崎も港湾施設の一つです！ 2015年には『みなとオアシス御前崎』として認定・登録されました！

おまえざきこうしゅうへん み い
 【 御前崎港周辺で観られる生きもの 】



【 カモメ 】

おお
 大きさ：カラスと同じくらい
 かいがん みなと ふゆ み とり つばさ
 海岸や港で冬によく観られる鳥。翼
 や背の羽は灰色がかり、翼の先が黒
 い。くちばしと脚は黄色。頭にうす茶色
 の羽がまじるモノも。



【 ウミアイサ 】

おお
 大きさ：カラスより大きい
 かいがん みなと ふゆ み とり
 海岸や港で、冬に観られる鳥。
 こうとうぶ はね め あか とくちよう
 後頭部の羽や目が赤いことが特徴。
 オスは頭部の羽が緑色。メスは頭部の
 はね ちゃいろ
 羽が茶色。

【 イワフジツボ 】

おお
 大きさ：～0.5 cm ほど
 しろ ちい かい
 白っぽく、小さなフジツボ。貝のように
 み
 見えるが、カニやエビなどと同じ甲殻類
 な か ま いわ ひょうめん ていぼう へきめん おお
 の仲間。岩の表面や堤防の壁面で多く
 み
 観られる。



【 カメノテ 】

おお
 大きさ：～5 cm ほど
 おな こうかくるい なか ま いわ
 カニやエビと同じ、甲殻類の仲間。岩
 のすき間で観られる。形が、カメの前足
 に似ている。水中で『つるあし』を使いエ
 サをとる。

