

【予選ラウンド 三択クイズ】(15問出題)／目安20分

- ①三択クイズを出題
- ②解答用紙に1、2、3のどれかを記入
- ③正解の場合○、不正解の場合は×を記入
- ④15問終了後、得点の多い上位12人が準決勝進出
- ⑤同点の場合は別のクイズで準決勝進出者を決める

<その他特記事項>

- ・事前に解答用紙、筆記用具を各自1つずつ用意
- ・15問終了後、上位者を古川が確認。以下のようにA、Bの2組に分ける
そして、順位ごとに1～12の札を渡す
(数字は順位。同点の場合は順不同)
A:1・4・5・8・9・12
B:2・3・6・7・10・11
- ・札を渡す際に準決勝進出者の名前を聞き(先生と局スタッフ)、準決勝進出者名簿(レイアウト付)に名前を記入
※準決勝・決勝時のテーブル位置を司会者が認識できるように
- ・12位が含まれる点数を獲得した生徒が定員以上いた場合、近似値クイズを行う。
正解の数に近い者から上位とする。さらに同点の場合はジャンケンをする。
近似値クイズは以下の2問とする。(1まわしにつき1問出題する)
Q1:日本は海に面している国ですが、世界には海に面していない、つまり海がない国があります。
さて、世界には、海に面していない国がいくつあるでしょう?
A1:48か国
Q2:2014年の総務省の発表によると、日本全国のお寿司屋さんは何店舗あるでしょう?
(回転寿司は含みませんが、宅配寿司のお店は含みません)
A2:24069軒

【準決勝 早押しクイズ】(10問出題／サドンデス数問)／目安25分

早押し機チェック(順番に名前を呼んで早押し機をおしてもらう)

- ①2問正解で勝ち抜けの早押しクイズ
- ②上位3人が決勝進出
- ③1番目にボタンが点いた人は「点滅」、2番目にボタンが点いた人は「点灯」
- ④間違った場合はその問題はお休みとなり、2番目、3番目……の人に解答権が移動
- ⑤10問で決着がつかない場合、その時点で得点が多い人でサドンデス早押しクイズを行う

<その他特記事項>

- ・試合の前に各生徒に名前を聞く
- ・点数は司会者が確認する(マイクフォローの先生あるいは局スタッフが紙コップなど置く)

【決勝戦 早押しクイズ】(10問以上出題)／目安10分

- ①3問正解で優勝となる早押しクイズ
- ②1番目にボタンが点いた人は「点滅」、2番目にボタンが点いた人は「点灯」
- ③間違った場合はその問題はお休みとなり、2番目、3番目……の人に解答権が移動
- ④問題が尽きても(あるいは時間が無くなり)決着がつかない場合、その時点で得点が多い人が同時優勝となる

<その他特記事項>

- ・点数は古川が確認する(紙コップなど置く)

【準備物に関して】

解答用紙

事務局にてデータを準備します。各局にて必要枚数(生徒数)を出力して、生徒さんに渡してください。
※教室等で事前配布をお願いします。

筆記用具

生徒さん各人で準備をお願いします

1～12の札

事務局にてデータを準備します。各局にて出力してください。

準決勝進出者名簿

事務局にてデータを準備します。レイアウトは各局にて記載し、各局にて出力してください。

紙コップ

各局にて準備してください。

20位

クイズ王認定証

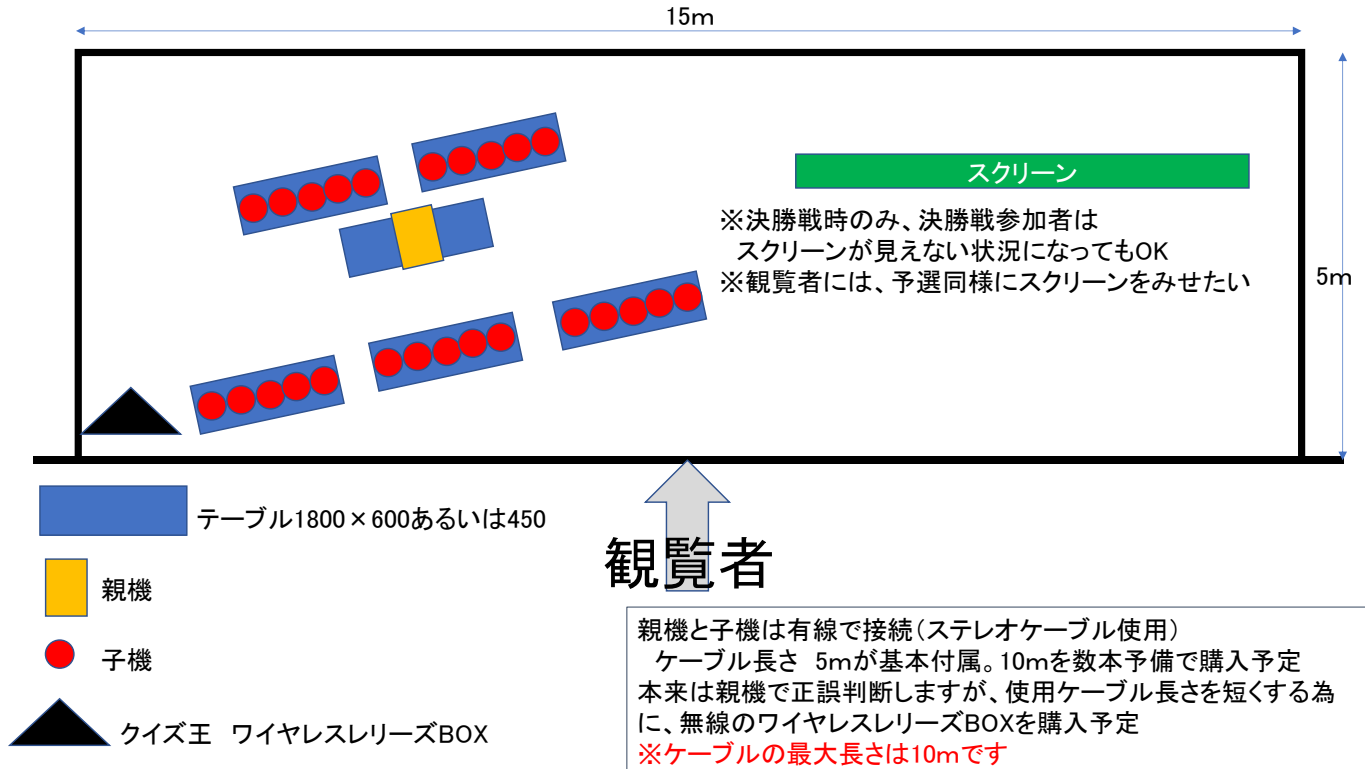
クイズ王認定証 決勝戦進出 ×5枚

クイズ王認定証 優勝 ×1枚

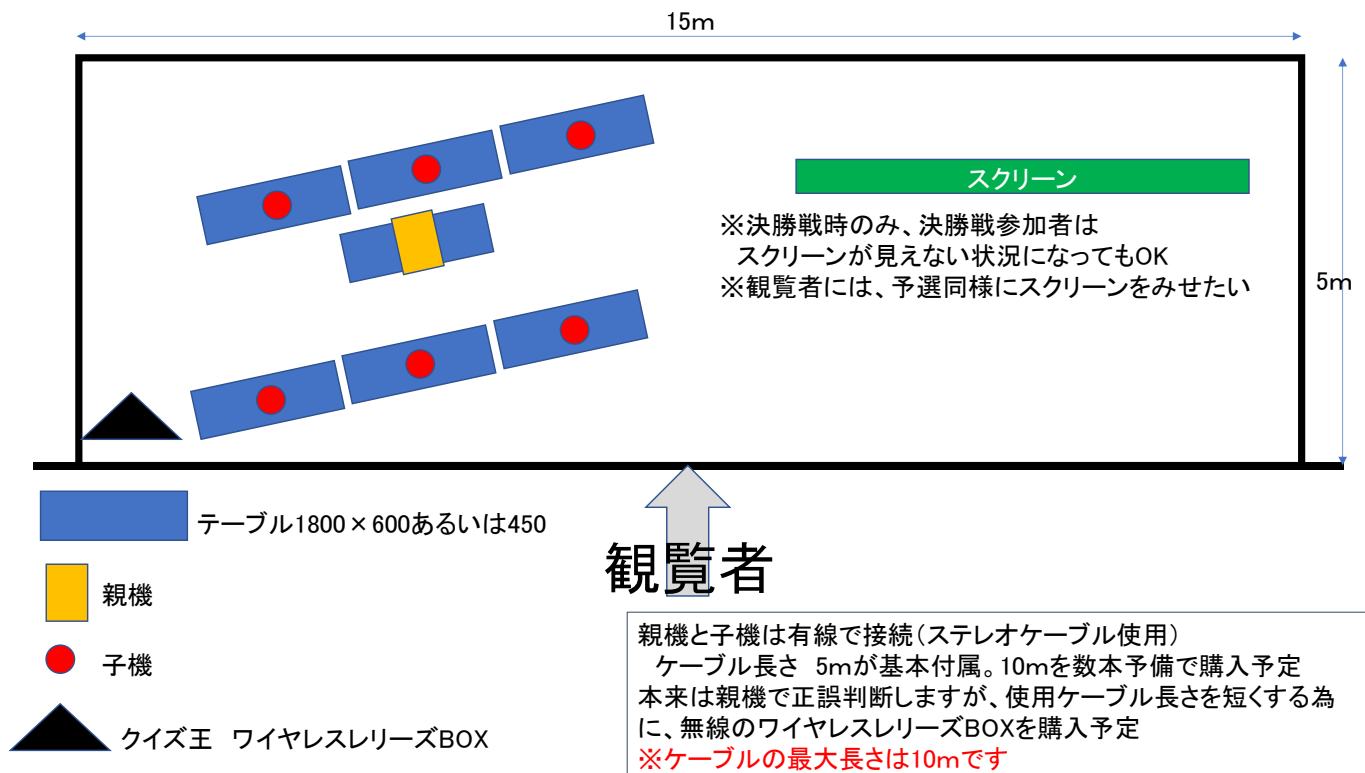
が基本数量となりますが、同時優勝を鑑み 事務局にて、決勝戦進出×5枚 優勝×6枚 を準備します

□チーム対抗戦 決勝ラウンドレイアウトイメージ

早押し機を1チームに5台(一人に一台)設置するレイアウトです。



□個人戦 準決勝ラウンド・決勝ラウンドレイアウトイメージ



製作物一覽

黄色網掛けが2021年度の新作問題

番号	問題	(三択選択肢)	答え	解説
<地方>				
東京	東京湾でとれる海産物は「江戸前」と呼ばれます。さて、次のうち、「江戸前の五大食文化」に数えられているものはどれでしょう？	浅草こんぶ 浅草のり 浅草わかめ	浅草のり	浅草にある浅草寺というお寺の境内で売っていたことからこの名がつけられました。かつて東京はのりの養殖が盛んでしたが、1964年の東京オリンピックで港の開発が進み、のりの業者は減少していきました。
岩手	宮古市にある海岸「浄土ヶ浜」には水と光によってできるきれいな光景を楽しめる洞窟があります。さて、この洞窟はそこで見る事ができる色から何と呼ばれているでしょう？	赤の洞窟 白の洞窟 青の洞窟	青の洞窟	エメラルドグリーンやコバルトブルーの透明な景色を、「さっぱ船」という小型の舟の上から楽しむことができます。
福島	いわき市にあるアクアマリンふくしまでは、「オトヒメコンニャクウオ」や「シーラカンス」の研究を行っています。これらの魚は海の中のどんな場所に住んでいるでしょう？	海のとても深い場所 海のとても水温が高い場所 海のとても塩分が濃い場所	海のとても深い場所	「オトヒメコンニャクウオ」は今年(2020年)2月にその発見が発表された新種の深海魚です。またアクアマリンふくしまでは「シーラカンス」の標本が展示されています。
新潟	冬の新潟県で多くの雪が降るのは大陸のシベリア高気圧からの冷たい風が日本海に吹くことが原因ですが、このシベリア高気圧をつくる強烈な寒さは、何と呼ばれているでしょう？	冬大王 冬貴族 冬將軍	冬將軍	「冬將軍」という言葉は、フランスの軍人・ナポレオンがロシア地方の強烈な寒さにより戦いに勝てなかったことから生まれたと言われていています。
石川	「春を告げる魚」としても知られ、能登半島の中央にある穴水町(あなみずまち)では郷土料理の材料にも使われ親しまれている魚は次のうちどれでしょう？	イサザ ハタハタ ホッケ	イサザ	イサザは加賀地方では「すべり」とも呼ばれますが、全国的には「シロウオ」の呼び名が一般的です。「イサザの卵とじ」は穴水の郷土料理となっています。
広島	広島県で養殖されている海藻の一種「海ぶどう」。プチプチした食感が人気ですが、そんな海ぶどうの別名は次のうちどれでしょう？	グリーンパピオカ グリーンナットウ グリーンキャビア	グリーンキャビア	見た目が高級食材のキャビアに似ていることからこのように呼ばれています。
愛媛	今年(2020年)4月に名称が新しくなった、愛媛県今治市にある博物館は、「村上〇〇ミュージアム」。〇〇に入る言葉は何でしょう？	戦艦 海賊 水泳	海賊	中世に瀬戸内海で活躍した「村上水軍」は、「日本最大の海賊」と呼ばれています。
長崎	長崎島の九十九島などに見られる、せまい湾が複雑に入り込んだ地形のことを何というでしょう？	リアス海岸 リアス海岸 スリア海岸	リアス海岸	「リアス海岸」の「リアス」は、スペイン語で入江を意味する「リア(ria)」に由来する名前です。リアス海岸は、元々は山だったところが海に沈んでいるのでブランクンが豊富で、養殖などに適した海
沖縄	美しいサンゴ礁が有名な沖縄の海。30℃を超える水温の状態が長期間続くと、サンゴはどうなるでしょう？	青くなる 白くなる 赤くなる	白くなる	サンゴの白い骨格が透けて見え白くなるため白化と呼ばれます。白化の原因は環境ストレスで、高い水温が続くとサンゴに強いストレスがかかるのです。
<3択>				
1	江戸時代の終わり頃に船をつかった貿易会社「海援隊」を設立した。現在の高知県生まれの人物は誰でしょう？	坂本竜馬 西郷隆盛 伊藤博文	坂本竜馬	江戸幕府の古くなった体制を終わらせて新しい政治を実現するために大きなはたらきをした坂本竜馬。そんな彼を支えたのは、航海術など海にまつわることについての日々勉強でした。
2	アメリカ・カリフォルニアのモスランディングという港町では、ある生き物の健康がプラスチックごみにより脅かされていることが問題になっています。英語では「sea otter」というその生き物とは何でしょう？	アシカ ウミネコ ラッコ	ラッコ	モスランディングでは、野生のラッコがビニール袋やプラスチックを手に持つ姿が度々目撃されています。ラッコは非常に好奇心が強い動物で、ゴミのようなものを拾って持って帰りますが、プラスチックをたくさん飲み込んでしまうと、腸がふさがってしまい、死んでしまうこともあるのです。
3	今年(2021年)に発見された、セキトイワシ科で最大の体長を持つ深海魚は次のうちどれでしょう？	コムスピイワシ オオゼキイワシ ヨコヅナイワシ	ヨコヅナイワシ	
4	明治時代の初めの1872年、日本初の気象観測所が設置された港町はどこでしょう？	函館 銚子 長崎	函館	函館では、江戸時代末期から在留する外国人によって気象観測が行われてきました。
5	海で吹く風によって起きる高波で被害が出そうなときに注意報・警報は次のうちどれでしょう？	さんきゆう そうりい はろう	はろう	海で吹く風により起きる波は「はろう」と呼ばれ、漢字では「波浪」と書かれます。
6	地方問題			
7	海と山に長く住んだ蛇は龍になるという言い伝えがその由来である、「様々な経験を積み世間の表裏を知りつくし、ずる賢いこと」という意味の「海」という漢字をつかった四字熟語は何でしょう？	海十山十 海百山百 海千山千	海千山千(うみせんやません)	この四字熟語の千は「海に千年、山に千年住んだ蛇」の千です。
8	海でクラゲに刺されたとき、してはいけないことは次のうちどれでしょう？	刺されたことに気づいたらすぐに海からあがる 刺さっている触手を抜くときは手袋やピンセットをつかう 触手がからみついているときは水道水で洗い流す	触手がからみついているときは水道水で洗い流す	クラゲに刺された時には「刺されたことに気づいたらすぐ海からあがる」、「触手は素手でさわらないように抜く」、そして「触手がからみついている場合には、刺激しないように水道水ではなく海水で洗い流す」ようにして対処することが大切です。
9	地球全体の表面積のうち、海が占める割合は何割でしょう？	3割 7割 9割	7割	北半球だけで見ると海の割合は6割ですが、南半球は8割が海となっています。
10	現在、日本では海の波の力を利用した「波力発電」についての研究も進められています。この「波力発電」の特徴として間違っているものはどれでしょう？	波が止まることはないので安定して発電できる 地球温暖化の原因となる二酸化炭素を出さない 大きな波が来てもまったく被害を受けない	大きな波が来てもまったく被害を受けない	「波力発電」には、「海の波止まることなく、安定した発電ができる」「二酸化炭素を出さず地球温暖化対策にもなる」という強みがありますが、「想定をこえたとても大きい波が来た場合の安全性が確保できていない」という課題があります。

黄色網掛けが2021年度の新作問題

番号	問題	(三択選択肢)	答え	解説
<3択>				
1	海水浴をしていて沖に流されてしまった! そんな時はどうするのが一番よいでしょう?	海岸に向かって泳ぐ 海岸と平行になるよう横方向に泳ぐ その場で身体を浮かせるようにする	海岸と平行になるよう横向きに泳ぐ	海で沖に流される大きな原因に、岸に打ち寄せた海水が沖に戻る時に起きる「離岸流(りがなりゅう)」があります。場合によってはオリンピック選手でも逆らうのが難しいほどの強さなので、体力の消費を防ぐために「離岸流」には逆らわずに抜けるように海岸線と平行に泳ぎましょう。
2	2020年、海に流れ着いた追加捨てマスクの枚数は、どのくらいだったでしょう?	約15万枚 約1500万枚 約15億万枚	約15億万枚	
3	数万羽の野生のペンギンが息をする島などは、上陸する前からペンギンがいることがわかるそうです。なぜでしょう?	羽音が大いから 島の周りに糞があるから 臭いが強いから	臭いが強いから	野生ペンギンの衝撃的な事実、とても臭いということ。特に数万匹が営巣するような島においては、上陸する前からその臭いで存在を確認できる。船のデッキに出ただけで、ペンギン臭が服にこびりついてしまうことさえあるそう。
4	昔の人が「魚は眠らない生き物だ」と信じていたことから作られた、お寺などにあり叩くと「ポクポク」という音がする楽器は何でしょう?	水魚 木魚 金魚 アユ イワシ コイ	木魚	お坊さんがお経をよみながら打ち鳴らすものですが、眠気には負けないようにという願いが込められています。
5	「水揚げされるとすぐ傷んでしまう」ということから「魚へんに弱い」という漢字で表されるようになったとされる魚は次のうちどれでしょう?	バナナ器官 キウイ器官 メロン器官	メロン器官	メロン器官
6	クジラやイルカは超音波を出して仲間と会話をしますが、この超音波を出すための器官のことを何というでしょう?	メロン器官	メロン器官	クジラは声を出してコミュニケーションをとりますが、通常その周波数は15~20ヘルツほど。しかし52ヘルツで鳴くクジラが1個体だけ確認されており、他に同じ音の高さで鳴くクジラはいません。このことから、他のどのクジラとも会話できていないと考えられるため、この52ヘルツのクジラは「世界一孤独なクジラ」と言われています。
7	台風の強さは3段階に分かれています。「強い」「非常に強い」ともう一つは何でしょう?	凶悪な台風 猛烈な台風 最大の台風	猛烈な台風	
8	2020年6月から、「耳の不自由な人」や「波の音でサイレンの音を聞き取りづらい遊泳中の人」に向けて津波が来そうなことを伝える新しいしくみが導入されていますが、そのしくみとは何でしょう?	昼でも見える大きく明るい花火を打ち上げる 赤と白の遠くからでもよく見える旗を振る 色付きのひこうき雲が出る飛行機を自動させる	赤と白の遠くからでもよく見える旗を振る	今年(2020年)の夏から、海水浴場などの場所で津波警報などを伝えるための赤と白の格子模様の「津波フラッグ」が導入されています。このデザインは海外では「海からの緊急避難」を示すものであるため、国際化との相性も良いといえます。
9	海に関する現象の一つに「エルニーニョ現象」と呼ばれるものがあります。次のうち、エルニーニョ現象についての正しい説明はどれでしょう?	北極海の水が溶けだす現象 日本近海でプランクトンが大量発生する現象 南米ペルー沖の海面水温が上昇する現象	南米ペルー沖の海面水温が上昇する現象	エルニーニョ現象が起こると、冷夏・暖冬になるなど季節差が弱くなります。反対に海面水温が低くなる現象は「ラニーニャ現象」といいます。
10	高知県名物のカツオ。初鯨のとれる季節は春ですが、戻り鯨のとれる季節はいつでしょう?	夏 秋 冬	秋	カツオの群れは春から夏にかけて北上した後、秋に暖かい海を求めてリターンしてきます。秋の9~11月に漁獲されるのが戻り鯨です。
予備	次のうち、漁獲量が10年前に比べて大きく減少している魚はどれでしょう?	サンマ イワシ ニシン	サンマ	魚の漁獲量の減少がよくニュースで報じられていますが、特にサンマは10年前の35万トンから現在は8万トンと、漁獲量が大きく減少しています。
予備	「サーフィン用のものより少し大きいボードの上に立ち、カヌーなどで使われるパドルをこいで海の上を進む」という新しいスタイルのマリンスポーツ「SUP(スタンドアップパドルボード)」。このSUPの発祥の地であり、マグロをつかった「ポキ丼」やフラダンスなどでも有名な、海外の観光地はどこでしょう?	ハワイ リオデジャネイロ シンガポール	ハワイ	日本では海外旅行の行き先としておなじみのハワイですが、サーフィンがとてさかんであることでも知られています。「SUP」はそんなハワイを発祥の地として、ここ最近じわじわと広がりを見せているとても新しいマリンスポーツです。
予備	日本海の北の端に当たる、樺太とユーラシア大陸の間にある海峡のことを、江戸時代の探検家の名前から何海峡というでしょう?	間宮海峡 伊能海峡 近藤海峡	間宮海峡	江戸時代後期の1809年に間宮林蔵が発見しました。間宮海峡の深さは、最も浅いところでは8mしかありません。
予備	日本の伝統的な料理に、魚を塩などにつけて「発酵(微生物のはたらきを利用すること)」させた「なれずし」があります。さて昔の人が「なれずし」をみだした最大の理由は何でしょう?	味の変化を楽しむため 貴重な魚を保存できる形にするため 「発酵」した食品にのみ存在する栄養があるため	貴重な魚を保存できる形にするため	日本で電気冷蔵庫が現在のように普及したのは1970年代のことでした。それより前の時代、すぐにいたんでしまう魚を長持ちさせる技術は今以上に重要と言えました。そんな中で「なれずし」は「魚を長く保存する」工夫として生まれています。ちなみに「なれずし」には独特の香りやすばさがあり、大人な味であるということもできるでしょう。
<近似値>				
1	日本は海に面している国ですが、世界には海に面していない、つまり海がない国があります。さて、世界には、海に面していない国がいくつあるでしょう?		48国	
2	2014年の総務省の発表によると、日本全国のお寿司屋さんは何店舗あるでしょう?(回転寿司は含まれますが、宅配寿司のお店は含みません)		24,069店	

黄色網掛けが2021年度の新作問題

番号	問題	答え	解説
<早押し>			
1	青森の「いずし」や北海道の「石狩鍋」に入れられることが多い、オレンジ色の身を持ち英語では「サーモン」という魚は何でしょう？	鮭	北海道や青森などの北国では鮭がよく食べられています。大みそかの年越しの時に白米などと一緒にご飯を食べる魚を「年取り魚」といいますが、東日本ではこの「年取り魚」として鮭を食べることが多いそうです。
2	頭の先に光る突起物がついているアンコウの一種を、ある照明器具の名前を使って「何アンコウ」といいますか？	チョウチンアンコウ	チョウチンアンコウは日本の近海でも見ることが出来る深海魚です。オスの体はメスよりも小さく、突起物も持っていません。
3	広島県の厳島神社のものは海の中にある、2本の柱と2本の横の木でできた、神社の入口に建てられているものは何でしょう？	鳥居	厳島神社がある宮島は、古くは島全体が神聖な場所とされていました。そのため、かつては神社の建物も島から離れたところとあり、鳥居もこのような場所に置かれたと考えられています。ちなみに「鳥居」は神社の地図記号のデザインにもなっています。
4	その見た目から、海外ではかつて「ブラック・ペーパー」と呼ばれていた、おにぎりなどに巻かれる海産物といえば何でしょう？	海苔	海苔の生産量が一番多い都道府県は佐賀県で、有明海での生産が盛んです。
5	一級小型船舶操縦士免許を持つ大野智がリーダーをつとめる、人気アイドルグループは何でしょう？	嵐	一級小型船舶操縦士免許を持つ人は距離の制限なく(二級は制限有り)小型の船を操縦できる資格を持ちます。嵐の大野智さんは「自分の操縦した船で海に出てマグロを釣る」という夢を叶えるため2019年に一級小型船舶免許を取得しました。
6	船の上にも曜日感覚を無くさぬように海上自衛隊で毎週金曜日に食べられているシーフードやキーマといった種類がある料理は何でしょう？	カレー	明治時代、「栄養がある」「作るのが比較的簡単」「おいしい」といった理由からイギリス海軍を見習い旧日本海軍が献立にカレーを採用したことが、日本でのカレーの普及につながったとする説もあります。
7	昨年7月1日から日本全国で有料化が始まった、コンビニやスーパーで買ったものを入れる袋のことを、お店でお金を支払う場所の名前をとって何袋といわれますか？	レジ袋【ポリ袋・ビニール袋・プラスチック袋などは題意にあわないためもう一回】	レジとは「レジスター」の略です。アイルランド、イスラエル、カリブ海諸国等でレジ袋禁止の法律ができてたり、いろんな規制を行ったりしたところ、海岸に漂着するレジ袋の量が8割から9割減ったという報告がありました。
8	宗介という5歳の少年が青い海からやってきた人魚の女の子と出会うところから物語が始まる、2008年公開のスタジオジブリの映画は何でしょう？	『崖の上のポニョ』	アンデルセンの「人魚姫」のお話をもとに、舞台を現代の日本に移してつくられた宮崎駿監督の映画です。
9	アカ、ムラサキ、パファン、エソパファンなどの種類がある、お寿司や丼の具材としておなじみのトゲのある生き物は？	ウニ	温暖化で海水温度が上昇している影響で、北海道ではエソパファンウニの生息域が減少しています。
10	日本近海を流れる日本海流のことを、ある色を使って何といわれますか？	黒潮	流れが速く比較的プランクトンの量も少ないため透明度が高く、深い紺色をしているので「黒潮」とよばれています。
11	魚のからだには存在しない、私たちが目を開けたり閉じたりするときに動かす、「一重」や「二重」といった種類があるからだの一部は何でしょう？	まぶた	魚にはまぶたがありませんが、目を開けたまま寝ています。マグロやカツオなど、泳ぐことを止めると死ぬてしまう魚は、ゆっくり泳ぎながら、右脳と左脳を交互に眠らせているのです。
12	アイヌ語で「柳の葉からできた魚」を意味する「ススハム」を語源とし、漢字でも「柳の葉の魚」と書く、北海道でとれる魚は何でしょう？	シシャモ	スーパーなどで「シシャモ」として販売されている魚のほとんどは、見た目や食感が似ているものの、風味が大きく異なる「カラフトシシャモ」という別の魚です。
13	毎年春には富山県の夜の海で美しく光る姿を見ることが出来る、ある昆虫の名がついた光るイカの種類は何でしょう？	ホタルイカ	ホタルイカは通常、襲ってくる敵を威嚇して身を守るために発光します。しかし富山の一斉に光る現象は、身体が海の底に触れたのをホタルイカが襲われたと勘違いしていることによるものだ、と言われていています。
14	近畿大学が1970年から研究を始め、2002年に完全養殖に成功した魚は何でしょう？	マグロ【クロマグロ、近大マグロ】	近畿大学は、人工孵化から育てた養殖マグロが産卵し、その卵をふたたび人工孵化させて次の世代のマグロを生み出すという完全養殖のサイクルを確立させました。
15	南極大陸で主に繁殖している2種類のペンギンといえば、コウテイペンギンと何でしょう？	アデリーペンギン	アデリーペンギンはJR東日本のIC乗車券「Suica」のキャラクターとしておなじみですね。なお、最も多くの種類のペンギンが生息するのはニュージーランドで、7種類のペンギンを見ることができます。
16	「海でとれた魚は腹から、川でとれた魚は背からさばけ」という意味の四字熟語は何でしょう？	海腹川背	ちなみにこの「海腹川背」という言葉、釣りざおを使って先に進むアクションゲームのタイトルにもなっています。
17	貨物船の中でも、特に石油を運搬するためのものを、英語で何といわれますか？	タンカー【オイルタンカー】	ガスなどの気体やワインなどの液体を運ぶのも「タンカー」と呼ばれることはありますが、「タンカー」という言葉はふつう石油を運ぶ船のことを指します。
18	英語では「アクアリウム」と呼ばれる、海や川などに住む生物の展示などを行う施設を日本語で何と言いますか？	水族館	魚や貝だけでなく、ペンギンやカワウソなどの生物を見て楽しむことができる水族館もあります。
19	栃木県の郷土料理「しもつかれ」は、サケの頭と大豆などを酒かすで煮込んだ料理です。この大豆は、ある行事で用意した豆の残りが使われることが多いですが、その行事とは何でしょう？	節分【豆まき】	現在では、主に2月3日または4日が「節分」と呼ばれ、袴の枝にイワシの頭をさすなど、邪気を払うための様々な風習が受け継がれています。
20	台風を中心にある風の弱い部分のことを、動物の身体のある部分に例えて「台風の何」と言いますか？	目【台風の目】	台風のうずの真ん中部分では雨風はほとんど見られず、場合によっては青空を見ることが出来ます。
番号	問題	答え	解説

黄色網掛けが2021年度の新作問題

＜早押し＞			
21	都道府県クイズです。夏のお祭りのときにハモ料理を食べる伝統でも知られる、東京に首都が移るまでの約千年間、日本の都がおかれていた都道府県はどこでしょう？	京都府【京都】	京都では7月に「祇園祭」というお祭りが開催され、ここでは高級な魚であるハモの料理が振る舞われます。ちなみに「祇園祭」は今から約1150年前にはじまった、とても歴史のあるお祭りです。
22	香川県には、ある怪物の姿をした珍しい形の灯台があります。昔話『桃太郎』では桃太郎たちに倒される、その怪物とは何でしょう？	鬼	香川県高松市の女木港には金棒を持っている鬼の形をした灯台があります。
23	石川県には、塩漬けたブリをある野菜ではさんだ郷土料理があります。「うんとこしょ、どっこいしょ」というフレーズで知られる童話にも登場する、その野菜とは何でしょう？	かぶ【かぶら。かぶら寿司もおまけで○】	塩漬けたブリをかぶではさんだ「かぶらずし」は石川県の郷土料理となっています。
24	大きな海である「太平洋」「大西洋」「インド洋」のうち、日本が面しているのはどれでしょう？	太平洋	太平洋は日本列島の東側に広がる大きな海です。問題文の中に出てきた太平洋、大西洋、インド洋は三つの大きな海と書いて「三大洋」と呼ばれる海です。
25	水泳の中でも、冬の寒い時期に身体の鍛錬などを目標として行われるものは「何水泳」と呼ばれるでしょう？	寒中水泳	日本では気持ちを新たにすることをこめて、年の初めに行われることも多いです。
26	イセ、シバ、クルマなどの種類がある、漢字では「海に老人の老」と書く生き物は何でしょう？	エビ	「海老」という表記は、エビの曲がった腰と長い髭を老人に見立てたものです。
27	値段が高く見た目が黄色いことから「黄色いダイヤ」という別名がある、お正月のおせち料理でよく目にするニシンの卵のことを何というでしょう？	数の子	数の子は粒が多いことから、子孫繁栄の願いを込めておせち料理に入られています。
28	海水から太陽熱で水分を蒸発することで作られる調味料は何でしょう？	塩【食塩、天日塩】	土佐湾を流れる黒潮から作った天日塩(てんびじお)は、ミネラルが豊富で素材の味を引き立てる絶品です。
29	日本古来の楽器に由来した名前をもつ、滋賀県にある日本で一番大きい湖は何でしょう？	琵琶湖	琵琶湖はその形が楽器の琵琶に形が似ていることから名前がつけました。滋賀県は海と接さない「海なし県」ですが琵琶湖という大きな湖があるために「海なし県」の中で唯一漁港があります。
30	秋に旬をむかえることと、細長いからだが日本刀のように見えることから、漢字で「秋の刀の魚」と書かれる美味しい魚は何でしょう？	サンマ	魚偏に秋という字を書く魚もいますが、こちらは「かじか」と読みます。
31	骨を取り除いたウナギに串をさして、醤油・みりん・酒などを合わせたタレをつけて焼いた料理を「ウナギの何焼き」といいます？	蒲焼き	ウナギをタレをつけずにやくと、「白焼き」という料理になります。
32	マグロの漁獲で知られる塩釜や、フカヒレで有名な気仙沼といった漁港がある、東北地方の県はどこでしょう？	宮城県	宮城県にはほかに石巻や女川といった漁港があります。
33	テトロドキシンという毒を持っているため、調理するには免許が必要である、刺身やちり鍋にして食べられる魚は何でしょう？	フグ	おいしいフグ料理は食べたいが、毒にあたるのは恐ろしいということから、「結果の恐ろしさや物事をなかなか実行に移せない」という意味の「ふぐ」は食いたし命は惜しいということわざがあります。
34	別名を「CO2」ともいう、地球温暖化の原因となる化合物を日本語で何でしょう？	二酸化炭素	現在、海が二酸化炭素を吸収し、温暖化を緩和してくれています。が、海水の温度が上がると海水に溶ける二酸化炭素の量が減ってしまうため、さらに温暖化が進行すると考えられています。
35	有名な演歌のタイトルにも使われている、北海道と本州の間にある海峡は何海峡でしょう？	津軽海峡	津軽海峡には動植物の分布境界線の一つであるブラキストン線がひかれており、ニホンザル・ツキノワグマ・ニホンカモシカ・モグラ科などの北限、ヒグマ・クロテン・ナキウサギ・シマリスなどの南限となっています。
36	世界の海の魚の全体量が減少していることなどにより、最近ではこの方式による漁獲量は少なくなっている。港からとても離れた場所にある海で長い期間行われる漁業を特に何というでしょう？	遠洋漁業	遠洋漁業では、刺身としての価値があり採算の面で有利であるマグロやカンパチといった魚が中心にとられます。
37	「カクレクマノミ」という種類の魚を主人公とする、ディズニーの映画は何でしょう？	『ファインディング・ニモ』	『ファインディング・ニモ』に登場するマーリンとニモの親子は、カクレクマノミという種類の魚です。カクレクマノミは、生まれた時は全てオスで、成熟するにつれ集団の中で最も大きい個体がメスに、次に大きい個体がオスになるという不思議な生態をしています。
38	日本初のもは1869年に神奈川県観音崎に建てられた、光を發して海上の船に陸地の場所を伝える施設を何というでしょう？	灯台	灯台は船が安全に海を移動できるように建てられています。人工衛星を利用して位置がわかるGPSの発達により、現在の日本では灯台の数が減りつつあります。
39	国民の祝日のひとつ・海の日があるのは、毎年何月でしょう？	7月	1996年(平成8年)から施行されている国民の祝日で、当初は7月20日に固定されていました。
予備	来年(2021年)開催予定の東京五輪ではお台場の海と陸地が会場となる、1人の選手が水泳・自転車・マラソンの3つを連続して行う競技は何でしょう？	トライアスロン【鉄人レース】	トライアスロンは、五輪では水泳1.5km、自転車40km、マラソン10kmの合計51.5kmで競われます。水泳の会場となるお台場の海は水質に課題があり、水質改善のための対策が行われています。

■レクチャーパート スライドデータ (2021年度は挿絵を貼付しました)



漁業について

販売されているシシャモのほとんどがカベリンという別の魚

本物のシシャモは北海道でとることが出来る

シシャモはアイヌ語で柳の葉から出来た魚という意味で漢字でも柳葉魚と書く

新種の魚類発見

今年1月、静岡県沖の駿河湾で体長1メートルを超える深海魚の新種が発見

セキトリーワシ科の魚の中で最大のことから「ヨコツナイワシ」と命名

養殖マグロ

クロマグロは養殖の方が多く、近畿大学ではマグロを完全養殖

最近ではマグロのサイズや重量をAIで測る技術も

海の文化

世界遺産にも登録された厳島神社(広島)海の中に鳥居がある事で有名

坂本竜馬が設立した「海援隊」海から土佐藩を支えるという意味

海の安全

海水浴の時「離岸流」によって流されてしまう事がある

そんな時は・・・岸と平行に泳いで離岸流から脱出!

海の仕事

小型漁船を運転する「小型船舶操縦士」嵐のリーダー・大野智さんは難しい一級の学科試験に満点合格

日本初の気象観測

1872年に開始

初の観測所は東京では無かった

日本初の気象観測所が設立された場所は?

①長崎
②函館
③銚子

<正解>
②函館

当時、重要な港町だった函館では、外国人が独自で気象観測をしていた

海の生き物について

アデリーペンギン興奮するとどうなる?

①頭が三角になる
②身体が真っ赤になる
③空を飛ぶ

<正解>
①頭が三角になる

・アデリーペンギンは南極にいるペンギン
・ニュージーランドではたくさんのペンギンに会える!
・でも注意! 実はペンギンは結構クサい!
・近づきただけで腹に匂いがこびりついてしまう事も

新型コロナウイルスの影響

海に流れ込んだ使い捨てマスクは15億6000万枚

→世界で製造されているマスクの3%

・マスクが足に絡んだカモメなど野生動物の被害も報告

新型コロナウイルスの影響 環境改善

・ハワイ(アメリカ)ではビーチが閉鎖され、アザラシの数が増えアオウミガメが巣を作るようになった

・ベネチア(イタリア)では観光客のゴミが減り、運河の水質が良くなり水底が見えるようになった



..... 35ページ作成

■三択クイズ（各地域別＆チーム対抗戦・個人戦別、12種）

（2021年度は挿絵を貼付しました）



【予選ラウンド 三択クイズ】

- ① 三択クイズを出題 → チーム全員が起立して三択札で解答
- ② 正解の場合は起立のまま、間違えたら着席
- ③ 起立チームが5以下になったら、そのチームが決勝戦進出
- ④ 10分終了時点で起立チームが6チーム以上の場合・・・別のクイズがジャンケンで決勝進出チームを決める

三択クイズ Q6 (東京都)

東京都でとれる海産物は「江戸前」と呼ばれます。さて、次のうち、「江戸前の五大食文化」に数えられているものはどれでしょう？

- ① 浅草こんぶ
- ② 浅草のり
- ③ 浅草わかめ

＜正解＞

② 浅草のり

三択クイズ Q8

海でクラゲに刺されたときに行ってはダメなことは次のうちどれでしょう？

- ① すぐに海から上がる
- ② 触手を抜く時にピンセットなどを使う
- ③ 触手を水道水で洗い流す

＜正解＞

③ 触手を水道水で洗い流す

三択クイズ Q9

地球全体の表面積のうち海が占める割合は何パーセントでしょう？

- ① 30パーセント
- ② 70パーセント
- ③ 90パーセント

＜正解＞

② 70パーセント

近似値クイズ Q1

日本は海に面している国ですが、世界には海に面していない、つまり海がない国があります。さて、世界には、海に面していない国がいくつあるでしょう？

＜正解＞

48ヶ国

三択クイズ Q1

海水浴をしていて沖に流されてしまった!! そんな時はどうするのが一番よいでしょう？

- ① 海岸に向かって泳ぐ
- ② 海岸と平行に横方向に泳ぐ
- ③ その場で身体を浮かせる

＜正解＞

② 海岸と平行に横方向に泳ぐ

三択クイズ Q2

2020年、海に流れ着いた使い捨てマスクの枚数は、どのくらいだったでしょう？

- ① 約15万枚
- ② 約1,500万枚
- ③ 約15億枚

＜正解＞

③ 約15億枚

三択クイズ Q6

クジラやイルカは超音波を出して仲間と会話をしますが、この超音波を出すための器官のことを何というでしょう？

- ① パナナ器官
- ② キウイ器官
- ③ メロン器官

＜正解＞

③ メロン器官

三択クイズ Q8

2020年6月から耳の不自由な人などに向けて津波が来そうなことを伝える新しいしくみが導入されていますがそのしくみとは何でしょう？

- ① 昼でも見える大きく明るい花火を打ち上げる
- ② 赤と白の遠くからでもよく見える旗を振る
- ③ 色付きのひこうき雲が出る飛行機を出動させる

＜正解＞

② 赤と白の遠くからでもよく見える旗を振る

..... 65ページ作成

■早押しクイズ：準決勝・決勝用（チーム対抗戦・個人戦別、2種）



【決勝ラウンド 早押しクイズ】

- 3問正解で優勝となる早押しクイズ
- 誤答があった場合（間違ってしまった場合）は、チーム全体でその問題はお休みとなる
- 自分以外の人のボタンが点いた場合、選手は全員ボタンから手を放す
- 他のチームに誤答があった場合、誤答のブザーを聞いてから他のチームは早押しを再開して良い

注意

早押しボタンの連打は禁止です。ボタンが壊れてしまいます

注意しても連打をやめない人がいるチームは失格となります



早押しクイズ Q1

青森のいずしや
北海道の石狩鍋に入れられることが多い
オレンジ色の身を持ち
英語ではサーモンという魚は何でしょう？



早押しクイズ Q2

頭の先に光る突起物がついている
アンコウの一種をある照明器具の名前を使って 何アンコウ というでしょう？



早押しクイズ Q3

広島県の厳島神社のものは海の中にある
2本の柱と2本の横の木でできた
神社の入口に建てられているものは何でしょう？



早押しクイズ Q4

その見た目から海外ではかつて
ブラック・ペーパーと呼ばれていた
おにぎりなどに巻かれる
海産物といえば何でしょう？



早押しクイズ Q7

2020年7月1日から日本全国で有料化がまった
コンビニやスーパーで買ったものを入れる袋の
ことをお店でお金を支払う場所の名前をとって
何袋というでしょう？



..... 125ページ作成

■ステッカー 91×44 角丸 (2500枚)



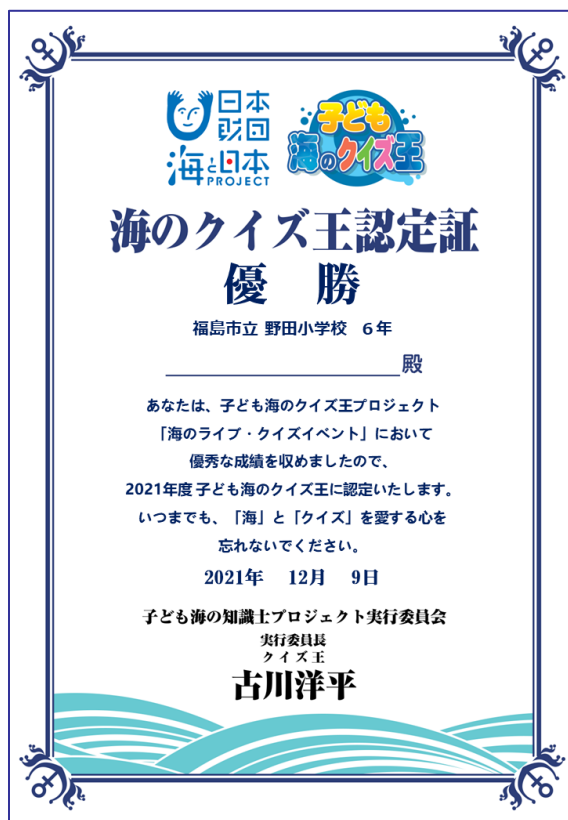
■横断幕 1500×600



■三折札 A4縦



■クイズ王認定証 A4縦



■小学生「未来の海に出来ること宣言用紙」

みらい うみ で き せんげん(もくひょう)

「未来の海に出来ること」宣言(目標)

こ ども 海 の クイズ王 プロジェクト「海 の ライブ・クイズ イベント」を 体験 して
 みな さん が 感じ た「今 海 に おこ っ て い る 問 題」。
 それ を 解 決 す る た め に、こ れ か ら の よ う な 行 動 を と れ ば、素 敵 な 海 を ず っ と
 残 っ て い る か。

した せんげん(もくひょう) きにゅうらん せんげん(もくひょう) きにゅう
 下 の 宣 言 (目 標) 記 入 欄 に、宣 言 (目 標) を 記 入 し て く だ さ い。

せんげん(もくひょう) れい
 宣 言 例 (目 標 例)

- ・レジ袋を使わないでゴミを減らす!
- ・海に生きている生物を知って海をもっと好きになる!
- ・海での事故を無くすためにライフセーバーになる!

むずか ことば ひつよう みな おも かん ぎにゅう
 難 しい 言 葉 は 必 要 あり ませ ん。皆 さん が 思 っ た、感 じ た こ と を そ の ま ま 記 入 し て く だ さ い

みらい うみ で き せんげん(もくひょう) きにゅうらん
 「未来の海に出来ること」宣言(目標) 記入欄

■準決勝進出者配布カード（1～12） 名刺サイズ



■個人戦回答用紙 A4

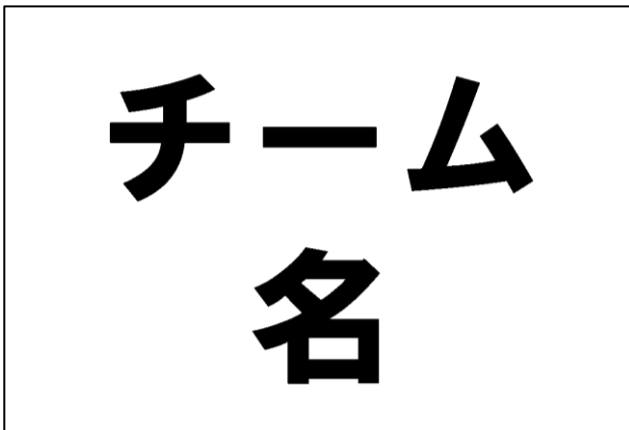
予選ラウンド ^{さいえんらうど} 解答用紙 ^{かいとうし}	
名前	
問題番号	解答記入欄 ^{かいとうきり欄} 1か2か3の数字を記入
Q1	
Q2	
Q3	
Q4	
Q5	
Q6	
Q7	
Q8	
Q9	
Q10	
Q11	
Q12	
Q13	
Q14	
Q15	
同点の時に使用	
近似値クイズ ^{きんじち} 記入欄 ^{きり欄} 1	
近似値クイズ ^{きんじち} 記入欄 ^{きり欄} 2	

■準決勝進出者名簿 A4

準決勝進出者 名簿		
カード	グループ	氏名
1	A	
2	B	
3	B	
4	A	
5	A	
6	B	
7	B	
8	A	
9	A	
10	B	
11	B	
12	A	

レイアウト記入例（各局にて記載をお願いします）

■チーム名ボード A3ホワイトボード使用



■チーム名ボード裏面

チーム名ボードの裏面	
さんじち ^{きんじち} 近似値クイズ記入欄 ^{きり欄} 1	
さんじち ^{きんじち} 近似値クイズ記入欄 ^{きり欄} 2	

■早押し機 32端子（早押し子機32台）×2セット製作

早稲田式 クイズ早押し機



親機(16端子)と大ランプ子機

ワイヤレスリレーズBOX(手前、オプション)。中央奥は小ランプ子機

基本仕様

- ・有線 16 端子(4~32 端子に変更可能)
- ・動作モードは 4 種類
 - <1 位判定モード> 通常の早押しモード
 - <2 位判定モード> 1 位はランプ点滅、2 位はランプ点灯
 - <全順位判定モード> 解答権者はランプ点滅、次の人はランプ点灯、不正解で順次繰上げ
 - <時間差ハンデモード> 指定した子機のボタンが 2 秒遅延で反応

<親機>

- ・正解ボタン(赤)と不正解ボタン(青)装備。ランプ点滅で動作内容を識別可能
- ・正解ボタン(赤)と不正解ボタン(青)の同時押しによるリセット機能を搭載
- ・スピーカーと音量調整つまみを内蔵。外部オーディオ出力端子付き(3.5mm ステレオジャック)
- ・AC アダプター(5V)で動作。モバイルバッテリー(5V、3000mA 以上)でも動作可能

<子機>

- ・オムロン製の定番マイクロスイッチ使用
- ・小ランプ子機ケース 75×50×30mm(ランプ部突起 10×10×10mm)
- ・大ランプ子機ケース 125×70×40mm(ランプ部突起 直径 45×高さ 55mm)
- ・子機は親機との接続に 3.5mm ステレオケーブルを使用。市販ケーブルで代用可能

<付属品>

USB 電源アダプター(5V)、スイッチ付き電源ケーブル、子機接続用ケーブル(3m/5m)

* 電圧の異なる電源アダプターは故障や破損の原因になるので絶対に使用しないでください

<オプション>

- ・ワイヤレスリレーズ BOX(離れた場所で正誤判定ができます)
正解/不正解ボタンとパイロットランプ付きで、単 3 乾電池 2 本で動作します
見通せる範囲で最大数十mまで通信可能(使用環境により変動します)

広報

■開催二週間前に開催地の「県政記者クラブ」「市政記者クラブ」に投げ込み

ご取材のお願い

2022年10月27日



報道関係者各位 一般社団法人日本知識士協会

小学生が【海の難問クイズ】にチャレンジ！

クイズで楽しみながら海の問題を子ども達が学べる

「海のライブ・クイズイベント」を開催します！

2022年11月11日 10時30分～ 内灘町立白帆台小学校

拝啓、時下ますますご清栄のこととお慶び申し上げます。平素は格別のご高配を賜り、心より厚く御礼申し上げます。一般社団法人日本知識士協会は、海のことを楽しく学べる「海のライブ・クイズイベント」を2022年11月11日(金)に開催いたします。(内灘町立白帆台小学校6年生69名が対象です)

世界的にも課題となっている海洋問題を、より多くの子ども達に自分事として考えてもらうのがこのイベントの目的です。近年、海洋ごみや魚の乱獲などといった海の問題が、深刻化しています。17の目標がある持続可能な目標・SDGsの14番目は「海の豊かさを守ろう」ですが、四方を海に囲まれている日本では特に大きな影響があります。海洋と海洋資源を未来に向けて保全し、持続可能な形で利用することを目標とし、子ども達が楽しみながら積極的に取り組めるクイズの形式で海について多くのことを知ってもらいます。



当日は石川テレビアナウンサーが学校を訪れ、子ども達にクイズを出題していきます。子ども達が海のことを真剣に学ぶ様子や、生まれて初めて早押しボタンをドキドキしながら押す様子などをぜひ取材いただけたらと思います。

このイベントは、次世代へ海を引き継ぐために、海を介して人と人とのつながる「日本財団「海と日本プロジェクト」」の一環です。ご多忙の折、誠に恐縮ではございますが、万障お繰り合わせの上、ご出席くださいましたら幸いです。

添付の返信フォーマットに必要事項をご記入の上、**2022年11月10日(木)までにご返信くださいようお願い申し上げます。**

敬具

<イベント概要>

日時	2022年11月11日(金)10時30分～12時10分 (受付開始10時00分～)
会場	内灘町立白帆台小学校 石川県河北郡内灘町白帆台2丁目168 ◆当日の連絡先:080-1951-0701 (担当:石川テレビ 釜田)
アクセス	◆金沢駅から車で30分
プログラム	<チーム対抗戦> 1. 海のレクチャータイム 2. 予選ラウンド(三択の問題を出題) 3. 決勝ラウンド(早押しクイズ対決)

<プロフィール> 平井 美優(石川テレビアナウンサー)




司会は、情報番組『石川さん情報Liveリフレッシュ』などでお馴染みの石川テレビアナウンサー 平井美優が務めます。

持ち前の明るいキャラクターで、子どもたちの気分を盛り上げながらクイズイベントを進行します。

団体概要

団体名称 : 一般社団法人日本知識士協会
 本社所在地 : 東京都港区赤坂7-10-9 赤坂伊藤ビル2F
 電話番号 : 090-2549-3012
 代表理事 : 高橋純子
 設立 : 2021年3月
 URL : https://twitter.com/Umi_Quiz



日本財団「海と日本プロジェクト」

さまざまなかたちで日本人の暮らしを支え、時に心の安らぎやワクワク、ひらめきを与えてくれる海。そんな海で進行している環境の悪化などの現状を、子どもたちをはじめ全国の人が「自分ごと」としてとらえ、海を未来へ引き継ぐアクションの輪を広げていくため、オールジャパンで推進するプロジェクトです。

<https://uminohi.jp/>

イベント会場のご案内

- 会場: 内灘町立白帆台小学校 石川県河北郡内灘町白帆台2丁目168
- 会場アクセス: 金沢駅から車で30分

<本件に関するメディアの方のお問い合わせはこちらまでお願い致します>

団体 : 海と日本プロジェクトin石川県実行委員会(石川テレビ内) 担当: 釜田 麻依子
 本社所在地 : 石川県金沢市観音堂町18番地
 電話番号 : 076-267-6483
 メールアドレス: ma-kamada@ishikawa-tv.co.jp

お手数ではございますが、本返信フォーマットに必要事項をご記入の上、

11月10日(木)中までにご返信くださいませう、お願い申し上げます。

FAX返信先:076-268-6963

メール返信先: ma-kamada@ishikawa-tv.co.jp

子ども海のクイズ王プロジェクト「海のライブ・クイズイベント」

【ご記入必要事項】

□ご出席 ・ □ご欠席

貴社名: _____

番組/媒体名: _____

部署名: _____

御芳名/参加人数: _____ 様(他 _____ 名)

電話番号: _____

メールアドレス: _____

カガラ持ち込み: 有り(スチール / ムービー) ・ 無し _____

No.	媒体種	媒体名	媒体社名	放送日	放送尺
開催日 開催県 開催小学校					
2021年7月13日(火) 東京都 東京学芸大学附属世田谷小学校					
1	TV	みんなのあおいろ	テレビ東京	2021年8月21日	130秒
2	インターネット	クイズイベントの司会は先生 「子ども海のクイズ王」の新たな挑戦	ソーシャルバージョンニュース	2021年8月21日	6分
2021年11月1日(月) 岩手県 紫波町立 西の杜小学校					
	TV	8っぴーサタデーPLUS	岩手めんこいテレビ	2021年11月6日	260秒
2021年11月9日(火) 愛媛県 松山市立双葉小学校					
1	TV	EBC Live News	テレビ愛媛	2021年11月9日	155秒
2	TV	イチ推し!	テレビ愛媛	2021年11月25日	60秒
2021年11月11日(木) 新潟県 新潟市立早通南小学校					
1	TV	スマイルナビゲーション	NST新潟総合テレビ	2021年11月24日	60秒
2021年11月15日(月) 新潟県 新潟市立葛塚小学校					
1	TV	スマイルナビゲーション	NST新潟総合テレビ	2021年11月30日	60秒
2021年11月19日(金) 長崎県 諫早市立喜々津小学校					
1	TV	KTNニュース	KTNテレビ長崎	2021年11月22日	150秒
2021年11月25日(金) 長崎県 島原市立第一小学校					
1	TV	海と日本プロジェクトinながさき	KTNテレビ長崎	2021年12月11日	150秒
2	TV	デイリーひまわりタイムズ	ひまわりテレビ	2021年12月9日	180秒
3	TV	こちらしまばら情報局	カボチャテレビ	2021年12月8日	260秒
4	新聞	長崎新聞	長崎新聞	2021年12月7日	
5	新聞	島原新聞	島原新聞	2021年12月28日	
2021年11月26日(金) 福島県 福島市立瀬上小学校					
1	TV	スマイルプラス	福島テレビ	2021年12月15日	90秒
2021年12月9日(木) 福島県 福島市立小学校野田小学校					
1	TV	スマイルプラス	福島テレビ	2022年1月17日	90秒
2	TV	Nスタ	テレビユー 福島	2021年12月9日	132秒
3	新聞	読売新聞 福島県版	読売新聞	2021年12月10日	
4	新聞	福島民報	福島民報	2021年12月16日	
5	新聞	福島民友	福島民友	2021年12月18日	
2021年12月9日(木) 愛媛県 松前町立岡田小学校					
1	TV	イチ推し!	テレビ愛媛	2022年1月4日	60秒
2021年12月15日(水) 岩手県 盛岡市立本宮小学校					
1	TV	8っぴーインフォ	岩手めんこいテレビ	2021年12月22日	110秒
2022年1月19日(水) 石川県 金沢市立木曳野小学校					
1	TV	いしかわの海	石川テレビ放送	2022年1月29日	5分
2	新聞	北陸中日新聞	北陸中日新聞	2022年1月20日	
2022年2月9日(水) 広島県 広島市立皆実小学校					
1	TV	T満点ママプラス	テレビ新広島	2022年2月18日	60秒
2022年2月25日(金) 広島県 広島大学附属小学校					
1	TV	TSS ライク!	テレビ新広島	2022年2月25日	70秒
2	TV	満点ママプラス	テレビ新広島	2022年3月11日	60秒
2	インターネット	YAHOO! ニュース	YAHOO! ニュース	2022年2月25日	
2022年6月30日(木) 沖縄県 うるま市立南原小学校					
1	TV	ワッターまちやぐわー	沖縄テレビ放送	2022年7月28日	90秒
2	インターネット	OKITIVEニュース	OKITIVE	2022年7月28日	
2022年11月10日(木) 沖縄県 うるま市立勝連小学校					
1	TV	ワッターまちやぐわー	沖縄テレビ放送	2022年12月1日	90秒
2					
2022年11月11日(金) 石川県 内灘町立白帆台小学校					
1	TV	北陸中日新聞ニュース	石川テレビ放送	2022年11月11日	70秒
2	新聞	北國新聞	北國新聞	2022年11月12日	
3	TV	いしかわの海	石川テレビ放送	2022年12月24日	180秒
2021年9月23日(木祝) 大阪府 (一社)寝屋川青年会議所と共催					
1	TV	海と日本プロジェクトin大阪	テレビ大阪	2021年10月19日	90秒

■子ども海のクイズ王 公式ツイッター

【公式】 子ども海のクイズ王プロジェ... @Umi... · 2021年7月9日 ...
今年度初の東京イベントが無事、盛況で終わりました！ありがとうございました！
#子ども海のクイズ
#日本財団
#海と日本プロジェクト



古川洋平 (クイズ制作/カブリティオ)

【公式】 子ども海のクイズ王プロジェ... @Umi... · 2021年7月13日 ...
今日は東京学芸大学附属世田谷小学校でクイズイベントです。事業初の先生MCで開催します！
#子ども海のクイズ王
#日本財団
#海と日本PROJECT



古川洋平 (クイズ制作/カブリティオ)

【公式】 子ども海のクイズ王プロジェ... @Umi... · 2021年9月23日 ...
覆屋川青年会議所主催「挑戦！子どものクイズ王〜クイズで学び考える〜」イベント、終了しました！参加者の皆さんも本当に楽しそうでした！ありがとうございました！

#古川洋平
#子ども海のクイズ王
#日本財団
#海と日本PROJECT
#覆屋川青年会議所



【公式】 子ども海のクイズ王プロジェ... @Umi... · 2021年11月1日 ...
これから紫波市立西の杜小学校で子ども海のクイズ王ライブイベントです！
#子ども海のクイズ王プロジェクト
#古川洋平
#海と日本PROJECT
#日本財団



古川洋平 (クイズ制作/カブリティオ)

【公式】 子ども海のクイズ王プロジェ... @Umi... · 2021年11月9日 ...
今回は愛媛県立松山市立双葉小学校で子ども海のクイズ王イベントでした！沢山盛り上がりました！ありがとうございました！
#子ども海のクイズ王
#日本財団
#海と灯台プロジェクト
#古川洋平



【公式】 子ども海のクイズ王プロジ... @Umi... · 2021年11月19日 ...
本日、長崎県の喜々津小学校で子ども海のクイズ王イベントしてきました！またまた大盛り上がりでした！！ありがとうございました！
#子ども海のクイズ王
#日本財団
#海と日本プロジェクト



■子ども海のクイズ王 公式ツイッター

【公式】🌊子ども海のクイズ王プロジェクト @Umi... · 2021年11月26日 ...
 今日のは福島県の瀬上小学校で子ども海のクイズ王ライブイベントでした！
 MCを担当して下さったムッシュサイター氏が盛り上げ、皆さん、元気いっっぱいのイベントになりました！ありがとうございました！
 #子ども海のクイズ王
 #日本財団
 #海と日本プロジェクト



【公式】🌊子ども海のクイズ王プロジェクト... @Umi_Q... · 1月19日 ...
 金沢市立木曳野小学校でのクイズイベント、大盛況で終了しました！レクチャーパートは真剣に、クイズ大会は白熱したものとなりました！本当にありがとうございました！
 #子ども海のクイズ王
 #日本財団
 #海と日本PROJECT



【公式】🌊子ども海のクイズ王プロジェクト @Umi_Quiz · 2月9日 ...
 広島市立皆実小学校でのクイズ大会は子ども達にとって久しぶりのイベント！レクチャーではメモを真剣に取り、個人戦でのクイズ大会は超白熱！本当にありがとうございました！
 #子ども海のクイズ王
 #日本財団
 #海と日本PROJECT



【公式】🌊子ども海のクイズ王プロジェクト... @Umi_Q... · 6月30日 ...
 本日は沖縄県うるま市立南原小学校で子ども海のクイズ王ライブクイズイベントを行います！天気は快晴☀️熱中症にならないよう気をつけて頑張るー！
 #子ども海のクイズ王
 #日本財団
 #海と日本PROJECT



■子ども海のクイズ王 地元司会者ツイッター

まちだちほ @heymatty610 · Nov 10 ...
 海と日本プロジェクト『子ども海のクイズ王』で、勝連小学校にお邪魔しました👏
 ピュアで元気な5年生と一緒に、今年度ラストのクイズ王！

人生で初めて、プリントの裏に（署名のような）サインを書きまくるとい
 うレア体験も出来ました🥰
 価値が出るように頑張るねー！
 勝連小の5年生、ありがと♡



まちだちほ @heymatty610 · Jun 30 ...
 日本財団海と日本プロジェクト『子ども海のクイズ王』がうるま市南原小学校で開催されました👏👏👏

今年も司会を担当させて頂きました🥰

イベントの中止と延期を繰り返し、やっと会えた子どもたち！
 ピュアで元気で、クイズの出題にも気合いが入りました🔥

可愛い挨拶トンネルもくぐって来ました👏



■2021年7月27日公開 映像尺 6分00秒 <https://social-innovation-news.jp/?p=1269>

クイズイベントの司会は学校の先生〜クイズ王・古川洋平プロデュース
「子ども海のクイズ王プロジェクト」の新たななる挑戦〜



「子ども海のクイズ王プロジェクト」が、目黒区立五本木小学校で7月9日に開催されました。このプロジェクトでは、海洋問題をテーマに、小学生が参加できるクイズ大会イベントを2020年から全国で実施しています。イベントの最中、盛り上がる子ども達のそばで、ひとり真剣な眼差しで見つめ、メモを取る人がいました。東京学芸大学附属世田谷小学校の教諭・名瀬浩司さんです。名瀬教諭はこのクイズ大会の司会という大役を任されることになっています。

この日の司会は、「クイズ王」として数々のテレビ番組に出演しつつ、クイズ作家やYouTuberとしても活躍している「クイズ法人 カプリティオ」の代表・古川洋平さんです。子ども海のクイズ王プロジェクトでは、問題の作成から現地での司会まで担当するなど、主軸として関わっています。プロジェクトは今年が2年目、古川さんはさらに進化させたいと考えていました。「今後も小学校の数や規模を広げていって、私達が現地に赴かない場合でも“再現”で展開していきたい」と昨年度の取材時に語っていました。その再現のひとつとして考えていたのが、現地の学校の先生に司会を担当してもらうというものです。その第一歩として、名瀬教諭が司会を担当するクイズ大会が開催されることになりました。「この話をもらった時から緊張している」と話す名瀬教諭は、司会の経験など全くありません。そのため、まずは古川さんから事前にオンラインでレクチャーをしてもらうことに。その中で印象に残ったのが、「クイズイベントの参加者は9割以上が敗者になる。負けた人が面白かったと思えるものに私達だけでも握っておくのが非常に大事。そのために“承認”というのを重要視している」ということだったそう。また、「テンションを上げたりとか、進行の方法であったりとかは、授業づくりとすごく似ているところがある」と名瀬教諭は語っています。古川さんは「今回はクイズの持っているネガティブな面やマイナスな面や起こりうる失敗というのを事前にしっかりと直視して、クイズがいかにつまらないかというのを考えるのが非常に重要。そのつまらない面を私たち大人がしっかり潰して行くという感覚」とレクチャーで共有したいことができたと話しています。さらに、レクチャーだけではなく、古川さんの司会を見学しに五本木小学校へ。名瀬教諭は「紙で見た時は不安感の方が大きかったが、実際にしてみると楽しみ感の方がやっぱり勝る」と話していました。ただ、やはり不安も募ったようで、イベント終了後には、クイズ大会の前に海洋問題などについて学ぶ「レクチャーパート」について古川さんに相談していました。

そして、7月13日、遂に本番当日です。イベント直前、名瀬教諭は「めちゃくちゃ緊張している。初めての自分への挑戦でもあるので、今までにない緊張と期待がある」と語っていました。まずは、不安視していたレクチャーパートです。しかし、順調に進み、児童たちは真剣に聞いています。そして、クイズ大会が始まると、児童たちは大興奮。大盛り上がりでイベントは終了しました。児童たちは「すごい楽しかった。勝たなかったからレクチャーパートも真剣に聞いていた」と大満足だったようです。イベントを終えた名瀬教諭は「やってみて楽しくできた。学校教育で順位をつけることについて色んな議論があると思うが、勝者敗者が出ることを楽しむ場づくりというのが、このイベントではパッケージングとしてできていると思う」と話していました。また、「授業と結構違うなと思ったのは、古川さんから『さあ、問題！』と言うだけで、クイズが始まるよという空気ができることと教わり、やってみたら本当にそういう空気できた」と、古川さんからのアドバイスも活用できたと言います。見守っていた古川さんは「先生が素晴らしかった。学校の先生が司会というアットホームの中で、クイズ大会という非日常を体験するという理想的な授業になった」と大成功だったと感じたようです。そして、今後の抱負について「全国の色んなところで、我々がいなくてもイベントを実現できるような形をつくっていくのが大事になってくる。海というのを軸に、学校の中でクイズというあまり親和性がないと思われていたものが、学芸会とか運動会とか修学旅行と並んだり、コロナ禍においては変わったりする存在になれるようにしたい」と語っています。

開催地別 実施報告書

■古川洋平 出演

1

■ 実施概要

主催
TV局名

一般社団法人 日本知識士協会

担当者名

有限会社クリル 片山敦士

開催小学校名

目黒区立五本木小学校

開催小学校
住所

東京都目黒区五本木2-24-3

参加人数/学年

56人 / 5年生

実施日 時間

2021年7月9日(金) 10:30~12:20

実施状況
所見

海のレクチャータイムは、世界的にも課題となっている海洋問題や、海にまつわる文化・歴史など難しい事柄を東京目黒という都会の海に接点の少ない子どもたちにとって分かりやすく楽しく海を学ぶことができるクイズ形式のレクチャーを実施。

またこれから先に行われるクイズ予選、クイズ決勝戦に出題されるかも！と児童の皆さんはレクチャーを真剣な眼差しで参加していました。なおチーム戦ということもあり、チーム内で役割を決め、相談している様子も伺うことができました。

予選の三択問題では、チーム内で相談しながら回答し、正解すると飛び跳ねて喜び、顔を見合わせてガッツポーズをする様子なども見られました。

4問めまで全チームが正解。しっかりレクチャータイムを聞いた結果かな。

5チームが決勝戦に進出。予選とは違い、早押しクイズ！児童がそれぞれ早押しボタンを押して練習！始めて触った早押しボタン、正解・不正解にかかわらず、体育館は熱気につつまれました。

児童からは「今日のクイズを楽しみにして、海洋について教科書を読んで勉強してきました。優勝できると思っていなかったから嬉しい！」「早押しボタンを押すとき、手が震えた。」

担当の先生からは「学校のいろいろな行事が中止となってしまう、子どもたちには少しでもポジティブな経験をしてほしいと思っています。日頃から学校でもSDGsについて教えたりしていますが、こうしてクイズを通して学べたことが良かったなと思います。」といった感想が聞かれました。

■古川洋平 出演

記録写真

2

2021年7月9日（金） 目黒区立五本木小学校



■開催学校の先生が司会進行

1

■実施概要

主催
TV局名

一般社団法人 日本知識士協会

担当者名

有限会社クリル 片山敦士

開催小学校名

東京学芸大学附属世田谷小学校

開催小学校
住所

東京都世田谷区深沢4-10-1

参加人数/学年

101人 / 6年生

実施日 時間

2021年7月13日(火)10:40~12:20

実施状況
所見

新型コロナウイルスの感染拡大が激しく広がり、開催小学校からは来場人数を最低限に、ようお願いされ、事務局からは2名のスタッフのみ参加となった。

その為、本来は1日で準備～本番を行うのだが、前日に準備、そして司会の名淵先生のリハーサル(確認会を実施しました。

というのも、クイズ王プロジェクト初めての試みで、クイズ王(古和洋平)あるいはプロの司会者の司会進行ではなく、開催小学校の先生にて司会を行うという内容でした。

事前にZoomにて「司会進行のコツ」打合せを行い、一週間ほど前に開催した目黒区立五本木小学校にも名淵先生にお越しいただき、準備万端でこの日を迎えました。

職業として常に子供に接している「先生目線」で、関係スタッフの予想以上のしっかりした進行で、子どもたちも大喜びの中、終了しました。

児童からは「勝ちたかったのでレクチャータイムをしっかり聞きました。知らないことがいっぱいありました」

名淵先生からは「司会をやってみて最初は緊張しましたが、直ぐに自分も楽しみながらできました。学校教育の中で順位を付けることに色んな議論があるかと思いますが、勝者・敗者ができる場づくりをしっかりとできれば良いと実感しました。このクイズ王というのは、しっかりパッケージされた学校教育といえるのでは。参加者全員がとても楽しく海の事を勉強できました。ありがとうございました」との言葉をいただいた。

■開催学校の先生が司会進行

記録写真

2

2021年7月13日（火） 東京学芸大学附属世田谷小学校



■開催学校の先生が司会進行

■メディア露出 インターネット

3

- 番組名 : ソーシャルイノベーションニュース
クイズイベントの司会は学校の先生
～クイズ王・古川洋平プロデュース
「子ども海のクイズ王プロジェクト」の新たなる挑戦～
- 放送日時 : 2021年7月29日にアップ
(2022年11月現在もYouTubeにて閲覧可能)
- 放送尺 : 6分

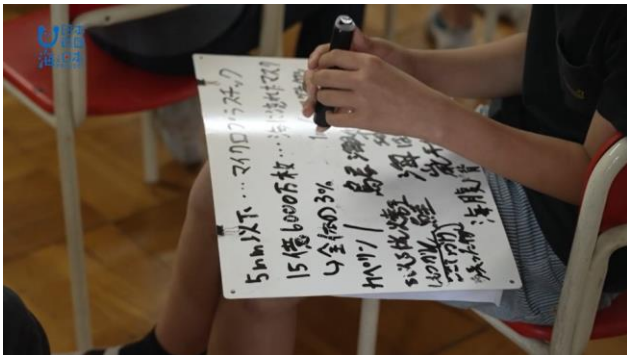


■開催学校の先生が司会進行

メディア露出 テレビ

4

放送局名 : テレビ東京
 番組名 : みんなのあおいろ
 放送日時 : 2021年8月21日
 放送尺 : 2分10秒



■古川洋平 出演

■ 実施概要

1

主催
TV局名

岩手めんこいテレビ

担当者名

前川 浩一

開催小学校名

紫波町立 西の杜小学校

開催小学校
住所

参加人数/学年

5年生44名

実施日 時間

11月1日(月)14:00～15:30

実施状況
所見

西の杜小学校5年生2クラス44名と参加は少なかったですが、クイズ王古川洋平さんの講義を聞く姿勢や予選パート、準決勝・決勝早押しパートも一人の生徒も集中を切らすことなく盛り上がったと感じた。
こちらの学校は少子化に伴い今年4月に3校が合併し1校となった新設校で、先生方だけではなく副校長や校長も大変協力いただきました。

優勝者の生徒、参加してくれた生徒のインタビューにもありますが、海の環境をもっとよりよくしていきたいという気持ちが強くなったと感じます。

また、校長先生のインタビューでこのイベントは素晴らしいという絶賛のコメントがありました。

スタッフ含めうれしく感じました。

■古川洋平 出演

記録写真

2

実施月日 小学校名

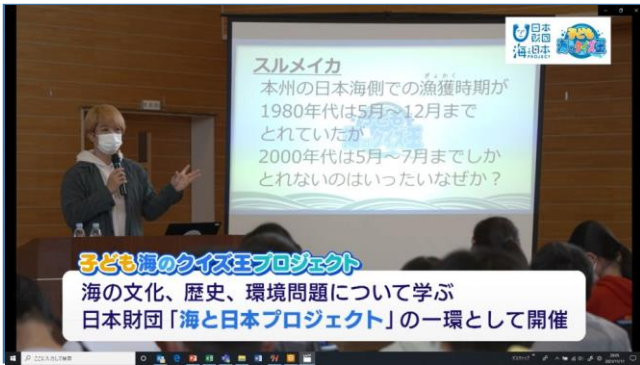


■古川洋平 出演

メディア露出 TV

3

放送局名 : 岩手めんこいテレビ
 番組名 : 8っぴーサタデー P L U S
 放送日時 : 11月6日 (土) 11:25~11:50
 放送尺 : 260秒



■古川洋平 出演

1

■ 実施概要

主催
TV局名

テレビ愛媛

担当者名

事業部 梶雄理

開催小学校名

松山市立双葉小学校

開催小学校
住所

愛媛県松山市土居田町123-3

参加人数/学年

70人 / 6年生

実施日 時間

2021年11月9日 9:25～11:15

実施状況
所見

今年度愛媛では1校目の実施。昨年度開催した松山市立垣生小学校の先生からの紹介で実施が決定したため、早い段階で学校側とも実施イメージを共有できていました。実施前に全国的にコロナが落ち着いてきていたため、古川さんの来校希望で実施。昨年度と同様、古川さんご一行が前日の打ち合わせに対応していただき、先生方の安心感を得られたように感じます。松山市中心部に近い立地でありながら、6年生は2クラス約70人と比較的小規模な学校で、児童同士が良く知った間柄であることが、よりイベントを盛り上げているように感じました。

4～5人一組(一部欠席者があり3人のチームも)の全17チームで争う団体戦で実施。第1ラウンドは3択の予選で残り8チームで近似値クイズへ。第1ラウンドから近似値クイズを行うことで、出題の幅ができました。決勝戦の団体早押しクイズでは、決勝進出した5チームがまんべんなく正解し、白熱しました。第2ラウンドも同様に予選から近似値クイズを実施。2回目の決勝戦では児童たちも慣れてきたのか、問題文の早い段階でボタンが押されるシーンが多くみられました。

第1、第2ラウンドを通して感じたのは、2クラスの小規模校であるためか、予選で負けてしまっても決勝に残った同じクラスのチームを応援する子供たちの態度が印象的でした。予選では、レクチャーパートでとったメモを見ながらの回答を許可していたため、子供たちの学ぶ姿勢も強く感じられました。

ちなみに、実施の前週に放送されたフジテレビ「突然ですが占ってもいいですか？」に古川さんが出演していたこともあり、古川さんが登場した時の非日常感を非常に強く感じていたようでした。休憩時間中に子供たちのサイン攻めに快く対応していただいた古川さん、本当にありがとうございました。