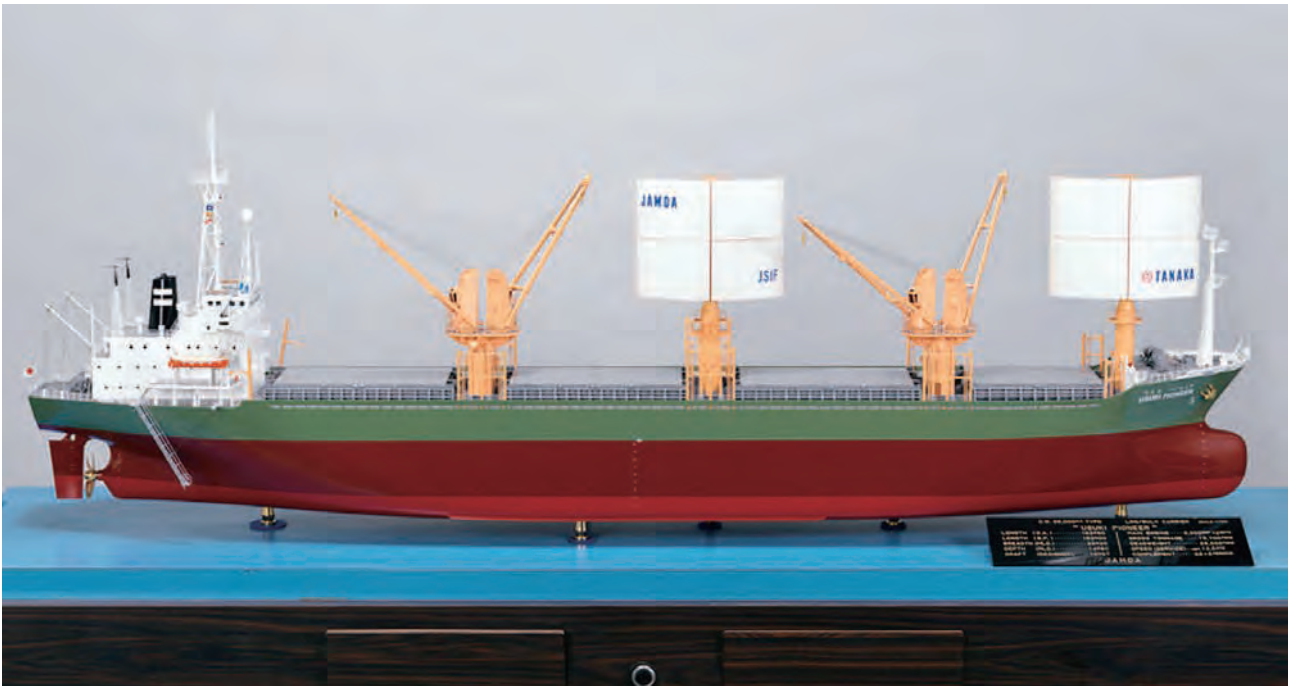




129. LNGタンカー「琴若丸」 1984年 縮尺1/100



130. 冷蔵運搬船「かすがりいふあ」 1984年 縮尺1/100



131. 帆装商船「ウスキ・パイオニア」 1984年 縮尺 1/100



132. パイロットボート「つくば」 1984年 縮尺 1 / 50



133. 浚渫船「雲取」 1986年 縮尺 1/50



134. 巡視船PLH22「やしま」 1988年 縮尺 1/100



135. 練習帆船「海王丸」 1989年 縮尺 1/50



136. タグボート「あさぎり」 1989年 縮尺 1/50



137. カーフェリー「しゃとるよこすか」 1989年 縮尺1/100



138. カーフェリー「へるめす」 1990年 縮尺1/100



139. RORO貨物船「日産むさし丸」 1991年 1/150



140. 漁業調査船「開洋丸」 1991年 縮尺1/100



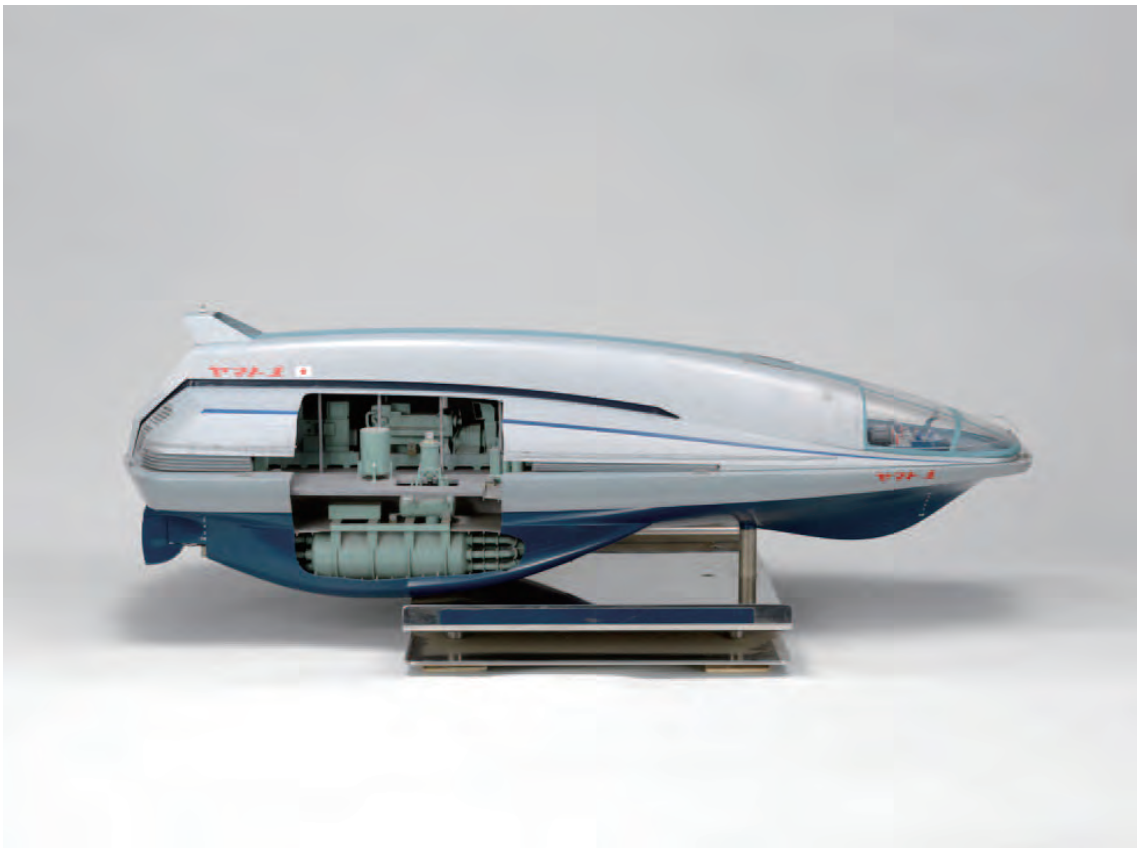
141. クルーズ客船「飛鳥」 1991年 縮尺1/100



142. ジェットフォイル「すいせい」 1991年 縮尺1/50



143. 消防艇「みやこどり」 1991年 縮尺1/50



144. 超電導電磁推進船「ヤマト1」 1992年 縮尺1/30



145. 護衛艦DDG173「こんごう」 1993年 縮尺1/100



146. カーフェリー「さんふらわあ みた」 1993年 縮尺1/100



147. テクノスーパーライナー「疾風」 1994年 縮尺 1/20



148. テクノスーパーライナー「飛翔」 1994年 縮尺 1/70



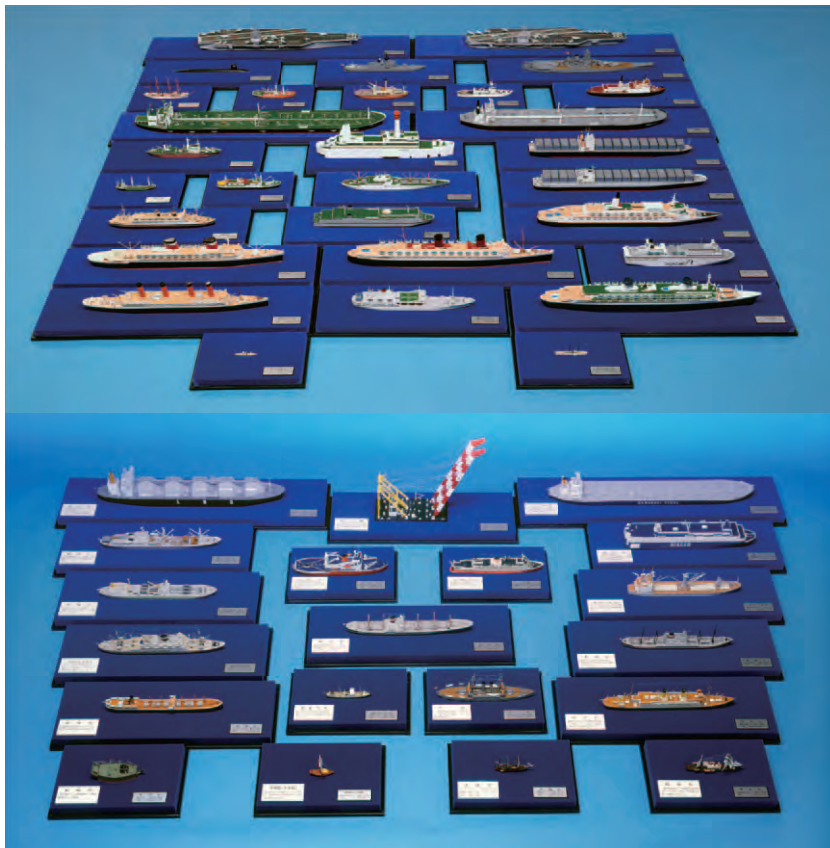
149. カーフェリー「はやぶさ」 1994年 縮尺1/80



150. カーフェリー「びなす」 1995年 縮尺1/100



151. 北朝鮮工作船「長漁3705」 2001年 縮尺1/72
 152. 北朝鮮工作船「搭載小船」 2001年 縮尺1/72



153. 1/500統一縮尺模型 50点



154. 1/700ウォーターラインシリーズ艦艇模型 179点



155. 1/1250統一ダイキャスト国際規格模型 330点

第2章 主な船舶模型<解説>

1. ギリシャのトライリーム

紀元前5世紀 縮尺1/50
資料番号：19740019B
資料寸法：1,515×835×623

船首に長く突き出た突起（衝角）は、敵船に体当たりをして破壊する役割をもち、戦いの勝敗はスピードと機動力が決め手でした。サラミスの海戦（紀元前480年）においてペルシャ軍を破ったギリシャ軍は、船を接舷して甲板上で戦うのではなく、船首の衝角で突入して敵船を破壊する作戦をとりました。本模型は、当財団の発注により増田艦船模型製作所と舂山船舶模型製作所で制作されたものです。

2. 遣唐使船

8世紀 縮尺1/20
資料番号：19980224B
資料寸法：1,655×490×1,010

遣唐使船の大きさや構造についての史料は、現在のところ発見されていません。しかし、140人程の人が乗り長期航海を続けたことを考えると、造船技術の進んだ中国系大型ジャンク技術の導入があったものと想像されます。本模型は、日本海事史学会の石井謙治氏監修のもと、当財団の発注により船型科学研究所で制作されたものです。



遣唐使船

3. 北欧の船（コグ）

13世紀 縮尺1/50
資料番号：19740020B
資料寸法：710×333×440

1本のマストに1枚の横帆をもつヴァイキング型をした北欧の船（コグ）は、13世紀に入ると船体も大型になり、船を操ったり、有利な高い位置から攻撃できるよう、船首と船尾に楼閣のような構造物をもつようになります。船の方向を変える舵は、右舷側にオール状のものを備えていたものが、13世紀の末頃になると舵を船体中心線の船尾に位置させたことにより、操舵性能が向上するなど帆船として大きな発展がみられました。本模型は、当財団の発注により増田艦船模型製作所と舂山船舶模型製作所で制作されたものです。

4. 鎌倉時代の準構造船

13世紀 縮尺1/20
資料番号：19960282B
資料寸法：1,450×335×600

準構造船とは、丸木を削りぬいた刳船部材を前後に繋いだ船底部に舷側板を取り付けた船のことで、200石積（30トン）程度の船であれば森林資源の豊富な当時であれば十分建造は可能であったと思われます。本模型は、『北野天神縁起』（承久本）に描かれた13世紀前後の大型海船の絵を参考に、日本海事史学会の石井謙治氏の監修のもと、当財団の発注により船型科学研究所で制作されたものです。

5. 遣明船

15世紀 縮尺1/20
資料番号：19950416B
資料寸法：1,420×900×938

遣明船は使節船であると同時に貿易船であったため、使節一行と船頭以下の乗組員や多数の商人を乗せていました。当然、大型船が必要でしたが遣明船は遣唐使船のように特別な船を新造したわけではなく、国内に

あった大型船を借入れて居住室用の屋形を増設したり、艀装品を補充するなど改修を施したりして使用しました。本模型は、『真如堂縁起』等に描かれた絵図を参考に、日本海事史学会の石井謙治氏監修のもと、当財団の発注により船型科学研究所で制作されたものです。

6. ^{がたはんせん}カラック型帆船「サンタ・マリア」

15世紀後期 縮尺1/50
資料番号：19720004B
資料寸法：780×325×550

15世紀頃になって、北欧の横帆船と地中海の三角帆船とが融合して、カラックという新しい船型が生まれ、大洋の航海がより容易になりました。1492年（明応元）、イタリア人コロンブスは“サンタ・マリア”に乗船し、2隻の帆船を率いてスペインを出港、大西洋を西に向かい69日後に大西洋を横断し、北アメリカの西インド諸島に達しました。しかし、これから約500年前の1000年頃に、ヴァイキングがアイスランド、グリーンランドを経てヴィンランド（現在のラブラドル半島付近）に上陸していたことがほぼ確実となっています。“サンタ・マリア”の要目は不明な点が多く、唯一明らかなのは帆装だけで、その他のものは同時代の船からの推定となっています。本模型は、当財団の発注により増田艦船模型製作所と舩山船舶模型製作所で制作されたものです。

- ・トン数 … 約230トン
- ・全長 … 約24メートル

7. ^{あたくねがたぐんせん}安宅型軍船

16世紀後期 縮尺1/20
資料番号：19680023B
資料寸法：1,000×475×860

16世紀末期、武田勝頼の遺臣が小早川秀秋に仕えて習得したと言われる軍船です。船体構造は、戸立造りと言う箱型の船首が特徴の伊勢船型で、上廻りは総矢倉の胴壁造りと言って船体上部のほぼ全体を矢倉で囲い、装甲板で覆うなど、さしずめ今日の戦艦と言える船でした。本模型は、個人より購入後、舩山船舶模型製作所で補修されたものです。

8. ^{せきぶねがたぐんせん}関船型軍船

16世紀後期 縮尺1/20
資料番号：19680022B
資料寸法：850×350×260

慶長14年（1609）以降水軍の主力となった関船は、快速を得るため尖鋭で細長い線形をもち、長く突き出した船首が特徴で、総矢倉の装甲は軽量を図って竹が使用されているのをはじめ、各部に実戦的な艀装が見られます。本模型は、個人から購入後、舩山船舶模型製作所で補修されたものです。

9. ^{ござぶね てんちまる}御座船「天地丸」

1630年 縮尺1/13.5
資料番号：19680056B
資料寸法：2,060×600×1,020

寛永7年（1630）三代将軍家光が御座船として建造した美しい朱漆塗りの“天地丸”は、大型関船の典型として安宅型軍船の建造禁止以降、諸大名の関船建造の模範となりました。また、“天地丸”は建造以来、数回にわたる大修理によって幕末の文久2年（1862）に廃船となるまで、実に233年間という船歴を誇りました。本模型は、個人より購入後、舩山船舶模型製作所で補修、更に日本海事史学会の石井謙治氏監修のもと京都科学で艀装品の補修・追加されたものです。

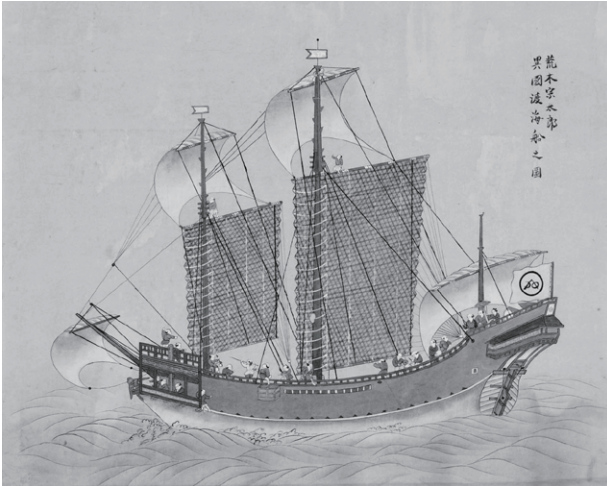
- ・全長…34メートル
- ・櫓数…76挺立
- ・帆の反数…16反

10. ^{ごしゅいんせん すえつぐぶね}御朱印船「末次船」

1634年 縮尺1/20
資料番号：19860151B
資料寸法：1,100×400×920

御朱印船は、船体、艀装とも中国の航洋型ジャンクを基本として、舵や船尾構造そして帆装の一部に当時のヨーロッパのガレオン船の技術を取り入れ、かつ日本の伝統技術も加味した特異な折衷形式の船で、この船型を「日本前」と称しました。寛永12年（1635）、日本人の海外渡航が禁止されると、外国との交流も制限され御朱印船の技術も消滅してし

まいりました。本模型は、長崎の清水寺に寛永11年(1634)奉納された絵馬に描かれた船図を基に、日本海事史学会の石井謙治氏監修のもと、当財団の発注により京都科学で制作されたものです。



御朱印船

11. 17世紀イギリスのガレオン船

17世紀前期 縮尺 1/50

資料番号：19910334B

資料寸法：632×255×652

江戸時代前期、特に寛永期(1624～1643)東南アジアに渡航して貿易に活躍した御朱印船は、中国式のジャンク構造に西欧のガレオン船の技術を取り入れた「和・洋・中」折衷の航洋船でした。本模型は、御朱印船に採り入れられたガレオン船の構造・特徴を示すため、日本海事史学会の山形欣哉氏監修のもと、当財団の発注により共立模型製作所で制作されたものです。

12. ジャンク

12世紀～20世紀 縮尺 1/30

資料番号：19970152B

資料寸法：1,300×300×1,020

中国宋代以降大きく発達した「ジャンク」には、構造材のキールやフレームが無く、その代わり船体が多数の水密隔壁で区画されているため、耐波性に優れ、船体の一部が破損浸水しても沈没することはありませんでした。また、伸子帆の使用によって風上への切り上りに優れ、横風に対する安定性など帆走

性能が高いのが特徴でした。本模型は、マイ・シッピングクラブ会員の藤田仁一氏と増渕利光氏が制作したもので、両氏より寄贈されたものです。

13. 御座船「至徳丸」

1649年 縮尺 1/20

資料番号：19970062B

資料寸法：1,510×787×1,185

“至徳丸”は、卍に下半分を斜めに染め分けた帆印の徳島藩蜂須賀家の海御座船です。慶安2年(1649)の新造で、総朱漆塗りの船体に多数の金銅金具で装飾をし、屋形は破風造りで内部は春慶塗りが施されるなど豪華な船です。本模型は、日本海事史学会の石井謙治氏監修のもと、当財団の発注により船型科学研究所で制作されたものです。

- ・全長 … 26メートル
- ・櫓数 … 56挺立
- ・帆の反数 … 16反

14. 戦列艦「ソレイユ・ロワイヤル」

1669年 縮尺 1/77

資料番号：19920142B

資料寸法：990×425×860

大砲106門を搭載したフランス王国海軍の三層甲板戦列艦で、艦名は「太陽王」ルイ14世を意味しています。艦尾を中心に、艦全体が豪華な彫刻で飾られていました。ツールビル提督の旗艦として、1690年(元禄3)にピーチーヘッドの海戦でイギリス艦隊を破りますが、1692年(元禄5)のバルフルール岬の海戦で大破し、シェルブール港へ逃げ込んだところを焼き討ちされ炎上しました。本模型は、伊東屋より購入したものです。

15. 川御座船

1753年 縮尺 1/20

資料番号：19970056B

資料寸法：1,390×295×270

川御座船は軍船としての機能は無く、大きくて豪華な屋形が設けられていました。そして大型の船には珍しく帆の設備が無く、船を進めるのに櫓と槳が

使用されました。幕府や中国、四国、九州地方の大名が大阪に置いた川御座船は、朝鮮通信使や琉球使節の送迎にも使用されたため、船体や屋形などがとりわけ豪華に装飾されていまいた。本模型は、18世紀中期の船匠金沢氏の図面に基づき、日本海事史学会の石井謙治氏監修のもと、当財団の発注により京都科学で制作されたものです。

16. 武装商船「ル・ブローニュ」 ぶ そうしゅうせん

1761年 縮尺1/48
資料番号：20120091B
資料寸法：1,237×468×887

“ル・ブローニュ”は、フランス東インド会社の貿易船として、同社の拠点であったロリアンで建造されました。インド貿易船としては小型の600トン級ですが、海賊の襲撃に備えて武装を施しており、また有事には砲門を増やして軍艦に転用できるようになっていました。本模型は、フランスの海事研究者J・ブードリオ氏の研究書を基に、ザ・ロープ会員の竹内久氏が制作したもので、同氏より寄贈されたものです。

17. 戦列艦「ヴィクトリー」 せんれつかん

1765年 縮尺1/48
資料番号：19730016B
資料寸法：2,118×708×1,465

“ヴィクトリー”は、ネルソン提督が座乗するイギリス艦隊の旗艦として、1805年（文化2）のトラファルガー沖海戦において、フランス・スペインの連合艦隊を破りました。この海戦は、ナポレオンのイギリス本土進攻の野望を打ち砕き、その後イギリスの優位を動かないものとした歴史的な戦いでした。“ヴィクトリー”は、1765年（明和2）に建造されキールは楡の木、フレームと外板は櫟の木で造られ、船腹は銅板を張って船喰虫の害を防いでいました。同艦は今でも現役艦の扱いでポーツマスのドックで保存されています。本模型は、当財団の発注によりイギリス（ロンドン）の模型職人J・グロ

サップ氏により制作されたものです。

- ・トン数 … 2,162排水トン
- ・全長 … 67メートル



戦列艦「ヴィクトリー」

18. 菱垣廻船 ひ がきかいせん

18世紀後期 縮尺1/20
資料番号：19930369B
資料寸法：1,790×1,150×1,620

菱垣廻船は元和5年（1619）に始まったといわれ、木綿・油・醤油・紙・薬などの日用品を、大坂から江戸に輸送した菱垣廻船問屋仕立ての商船で、名称は垣立下部の菱組の格子に由来します。菱組の格子は天保12年（1841）の株仲間解散によって廃止されました。本模型は、日本海事史学会の石井謙治氏監修のもと、当財団の発注により船型科学研究所で制作されたものです。

19. 五大力船 ご だいきぶね

1802年 縮尺1/20
資料番号：19860518B
資料寸法：1,050×230×190

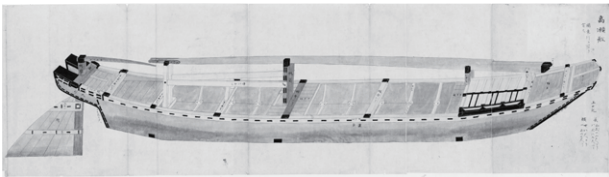
江戸湾を中心とする関東周辺で用いられていた50石から500石積級の小廻り廻船で、干鯛なども扱ったことから鯛商船とも呼ばれ昭和初期まで使われました。本来は帆走専用の海船ですが、江戸市中の河岸に乗り入れるため弁才船よりも喫水が浅く細長い船型で、川筋での棹使用に両舷に台と呼ぶ長い棹走りが設けてありました。本模型は、『船鑑』に基づき、

日本海事史学会の石井謙治氏監修のもと、当財団の発注により船型科学研究所で制作されたものです。

20. 高瀬船^{たかせぶね}

1802年 縮尺1/20
資料番号：19890041B
資料寸法：1,240×230×160

高瀬つまり浅瀬用の荷船として全国の河川で用いられた船で、10石積程度の比較的小型なものが一般的でした。関東の利根川水系の高瀬船は、東廻り航路で廻米船が銚子に入港し米が陸揚げされ、高瀬船に積み代えて江戸まで輸送する必要から最大500石積と極めて大型化されています。この利根川ルートは、海路江戸へ直行するより運賃は高くつきましたが、廻米期にあたる冬期は海況が悪いので大いに利用されました。本模型は、『船鑑』に基づき、日本海事史学会の石井謙治氏監修のもと、当財団の発注により船型科学研究所で制作されたものです。



高瀬船

21. 船船^{ひらたぶね}

1802年 縮尺1/20
資料番号：19900015B
資料寸法：1,230×238×150

関東の川船として高瀬船に次ぐ大型船が船船です。高瀬船とほぼ類似した船型をしていますが、棚（舷側板）を二階造りとし、船首を太い一本水押しにして尖鋭な形状としたところが大きな違いでした。また、船船には、利根川水系の上州船、荒川水系の川越船が知られ、上州船は棚の内側にアバラを入れ、船首近くに「世事」と言う居室が設けてありました。本模型は、『船鑑』に基づき、日本海事史学会の石井謙治氏監修のもと、当財団の発注により船型科学研究所で制作されたものです。

22. 押送船^{おしおくりぶね}

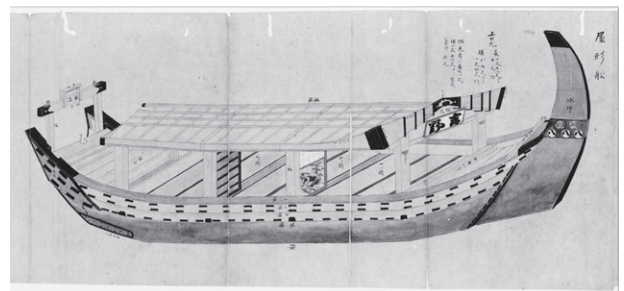
1802年 縮尺1/20
資料番号：19860519B
資料寸法：548×158×55

江戸湾を中心に関東周辺の漁村より、鮮魚を積み江戸日本橋の魚市場に運搬した快速の小船です。帆走は従として、風向きの如何に関わらず櫓を押して走る事からこの名があります。さらに、米穀や薪炭なども運んで江戸を中心とする商品流通に少なからぬ役割を果たしました。本来は海船ですが、江戸市中の河岸などに乗り入れるため、川船役所の統制支配下となりました。また、快速性及び凌波性が買われて浦賀奉行所などの番船としても重用されました。本模型は、『船鑑』に基づき、日本海事史学会の石井謙治氏監修のもと、当財団の発注により船型科学研究所で制作されたものです。

23. 屋形船^{やかたぶね}

1802年 縮尺1/20
資料番号：19890042B
資料寸法：860×220×160

17世紀後期に船遊山が流行し、江戸では裕福な町人が屋形船の豪華さを競ったため、金銀の金具や障壁画など過度の装飾が禁止され、更には船体と屋形に寸法規制が加えられました。船は海船造り系船体に派手な切妻の屋形が標準化し18世紀中期から再度隆盛期を迎えましたが、寛政の改革で急速に衰え明治維新頃には姿を消しました。なお、大坂などでは大小を問わず屋形船と呼び、江戸の様に小船は屋根船とする区別をしなかったようです。本模型は、『船鑑』に基づき、日本海事史学会の石井謙治氏監



屋形船

修のもと、当財団の発注により船型科学研究所で制作されたものです。

24. 屋根船 (日除船)

1802年 縮尺 1/20

資料番号：19890043B

資料寸法：440×110×90

大型で豪華な屋根船に対して、手軽な船遊びや交通手段に使われたのが屋根船(日除船)でした。屋根船と屋根船は明確に区別され、船型や水押(みよし)、屋根の造りの違いから一見して判別できました。武士以外は障子を立てることも禁じられ、庶民はすだれを用いましたが、これも風紀上の問題からおろすことは制限されていました。本模型は、『船鑑』に基づき、日本海事史学会の石井謙治氏監修のもと、当財団の発注により船型科学研究所で制作されたものです。

25. 箱造り日除船

1802年 縮尺 1/20

資料番号：19900016B

資料寸法：540×130×100

日除船を一回り大きく、高級な造りにしたのが箱造り日除船でした。船首を従来の尖った水押ではなく、ゆったりとした箱造りにしているのが特徴です。屋形も大きく、障子を立ててあることから、武家の船遊び専用であったと考えられています。本模型は、『船鑑』に基づき、日本海事史学会の石井謙治氏監修のもと、当財団の発注により船型科学研究所で制作されたものです。

26. 瀬取船 (大茶船)

1802年 縮尺 1/20

資料番号：19860520B

資料寸法：880×165×130

瀬取船とは、沖掛かりした大型の廻船の積荷を移し換え、河岸や物揚場との間を往復する船のことで、江戸の瀬取船は大型で65石積を基本とする一本水押の海船造りのため、大茶船とも呼ばれました。またこの船の推進具としては、帆は用いず、沖では

櫓を漕ぎ川筋では棹を使用しました。本模型は、『船鑑』に基づき日本海事史学会の石井謙治氏監修のもと、当財団の発注により船型科学研究所で制作されたものです。

27. 荷足船

1802年 縮尺 1/20

資料番号：20080106B

資料寸法：560×98×70

江戸湾や市中河川で小荷物・客輸送のほか投網漁業など多目的に用いられた一本水押の小型船の船型呼称です。長さは快速の猪牙船と同程度ながら幅が3割以上も広く、速さより積載量や安定性を重視した船でした。本模型は、『船鑑』に基づき、日本海事史学会の石井謙治氏監修のもと、当財団の発注により船型科学研究所で制作されたものです。

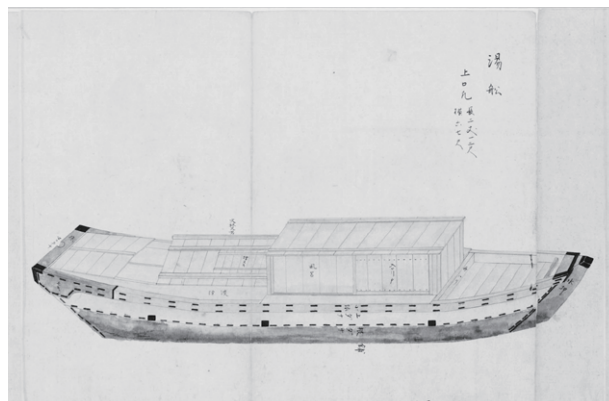
28. 湯船

1802年 縮尺 1/20

資料番号：19890044B

資料寸法：450×110×95

船に風呂を設けたのが湯船です。中央に囲いのある風呂場とその後に火たき所を設けて湯を沸かし、利用者から湯銭を取る風呂屋船とも言うべき船でした。沖がかりした大型の弁才船などの廻船や、河岸の人足などが利用したものと思われま。これが浴槽を意味する「湯船」の語源となりました。本模型は、『船鑑』に基づき、日本海事史学会の石井謙治氏監修のもと、当財団の発注により船型科学研究所で制作されたものです。



湯船

29. 猪牙船ちよきぶね ちやぶね（茶船）

1802年 縮尺1/20
資料番号：19860521B
資料寸法：600×80×80

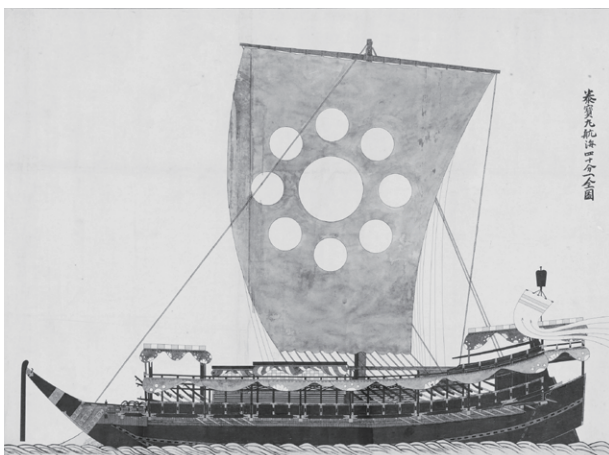
江戸市中の水路などで用いられた小舟で、水押（船首）が反り上がって猪の牙の様だったので、この名が付いたと言われています。正徳4年（1714）に櫓二挺立が禁止され、それ以後は一挺立となって以前にも増し市中の水上タクシー的な乗り物として重宝されました。この船は、速力を出すため長さの割に幅が狭く船底を絞っているのが特徴で、これが櫓を漕ぐときの横揺れを大きくして櫓の推進力を増幅させ快速を誇りました。本模型は、『船鑑』に基づき、日本海事史学会の石井謙治し監修、当財団の発注により船型科学研究所で制作されたものです。

30. 御座船ござぶね たいほうまる「泰寶丸」

19世紀前期 縮尺1/13.5
資料番号：19670235B
資料寸法：2,171×615×2,095

“泰寶丸”は、江戸時代後期に肥後細川藩の御召替御座船として、同藩の船大工棟梁竹内家の手により、熊本県川尻町で建造されました。船体は黒の総漆塗りで各所に豪華な金銅の装飾が施されていました。本模型は、通信博物館より当財団に管理替えとなり、初山船舶模型製作所にて補修・整備されたものです。

- ・全 長 … 29.6メートル
- ・櫓 数 … 68挺立
- ・帆の反数 … 17反



御座船「泰寶丸」

31. 砲艦ほうかん「ホットスパー」

1803年 縮尺1/48
資料番号：20120089B
資料寸法：1,103×384×863

C・S・フォレスターの有名な海洋冒険小説「ホーンブローワー」シリーズに登場する架空の船で、主人公ホーンブローワーが艦長として初めて指揮を執った艦です。偵察や商船護衛などを任務とする小型の「スループ艦（フランスやオランダではコルベットと称する）」で、砲18門を備えていました。本模型は、フォレスターの小説『砲艦ホットスパー』の記述と、同時代の船の資料を基に、ザ・ロープ会員の竹内久氏が制作したもので、同氏より寄贈されたものです。

32. コルベットかん艦「イレーネ」

1805年 縮尺1/48
資料番号：20120090B
資料寸法：1,084×368×839

ナポレオン戦争当時、欧州各国はコルベット（英米ではスループ）と呼ばれる小型艦を多数建造し、哨戒や伝令、商船の護衛等に用いています。ブリック型（2本マスト）とシップ型（3本マスト）がありましたが、大きさの割に重武装のものが多く、復元性や乗組員の居住性には問題がありました。“イレーネ”は、もともとイギリスで建造されたブリック型の“グラスホッパー”でしたが、1811年（文化8）のクリスマスに北海でオランダに捕獲され、以後は練習艦として用いられました。本模型は、E・W・ペータージェス博士の研究書を基に、ザ・ロープ会員の竹内久氏が製作したもので、同氏より寄贈されたものです。

- ・全 長 … 23.56メートル

33. 北前船きたまえぶね

19世紀前期 縮尺1/20
資料番号：19920213B
資料寸法：1,500×1,100×1,430

北前船の呼称は、大坂を中心とする瀬戸内方面で、北国の地方から来た廻船を呼ぶときに使われたと考えられています。一般の運賃積弁才船と比べ、大量

の荷物を積む買積船（商品を安い土地で仕入れ、高く売れる土地に運んで売り、その差額を利益とする）のため、船首尾を大きくそらして荷物を積む胴の間の幅を広くした船型が特徴です。本模型は、奥津媛神社奉納板図に基づき、日本海事史学会の石井謙治氏監修のもと、当財団の発注により船型科学研究所で制作されたものです。

34. 捕鯨船「チャールス・W・モーガン」

1841年 縮尺1/50
資料番号：19890031B
資料寸法：997×283×813

1841年（天保12）にアメリカの捕鯨基地であったニュー・ベドフォードで建造されたアメリカ式木造捕鯨船です。当初の帆装はシップ型でしたが、後にミズンマストが縦帆のバーク型に改装されました。同船は約52,000ドルで建造されましたが、最初の航海（1航海約3年）で56,000ドル相当の鯨油と鯨骨を持ち帰りました。更に同船は退役するまでの約80年間に37回航海をしています。一度も海難に遭わなかった強運の船でもあります。現在はミスティック・シーポートで保存・公開されています。本模型は、日本海事史学会の山形欣哉氏監修のもと、当財団の発注により共立模型製作所で制作されたものです。

- ・トン数 … 314総トン
- ・全 長 … 34メートル

35. クリッパー型帆船「シー・ウィッチ」

1846年 縮尺1/40
資料番号：19730024B
資料寸法：1,326×267×918

1793年（寛政5）から1815年（文化12）にかけてイギリスとフランスが戦っている間、独立したばかりのアメリカは中立国として海運力を延ばし、造船に大胆な設計を行いました。その代表がウエッグ、グリフィス、マッケイの3人であり、“シー・ウィッチ”は、ジョン・グリフィスの代表作で中国の広州を目的地とする航海につきました。また、ゴールド・ラッ

シュに沸くサンフランシスコへの航海では、1850年（嘉永3）にニューヨークから97日で到着する新記録をたてました。本模型は、当財団の発注によりAB船級協会（アメリカ）で制作されたものです。

- ・トン数 … 907総トン
- ・全 長 … 51.82メートル

36. 蒸気軍艦「観光丸」

1850年 縮尺1/50
資料番号：19680016B
資料寸法：1,325×380×750

安政2年（1855）オランダ国王ウィレム3世より13代将軍徳川家定に贈呈された“観光丸”（原名“スンビン”）は、長崎海軍伝習所に配属され、わが国初の蒸気機関を搭載した練習艦として活躍しました。そこでは、オランダ人士官により砲術、機関実習、航海実習などが、幕臣のほか広く諸藩の士から選ばれた実習生に教授されました。長崎海軍伝習所閉鎖後は、佐賀藩に委託され三重津海軍所で運用されましたが、明治元年（1868）明治政府所管となり明治9年（1876）に除籍・解体されました。本模型は、当財団の発注により京都科学で制作されたものです。

- ・トン数 … 353排水トン
- ・全 長 … 52.7メートル

37. 洋式軍艦「昇平丸」

1854年 縮尺1/50
資料番号：19900171B
資料寸法：965×240×600

嘉永6年（1853）に薩摩藩が古い造船蘭書の図面と翻訳造船書に基づいて桜島で起工、翌年完成した3本マストのバーク型帆船で、安政2年（1855）8月幕府に献納され“昌平丸”と改名し、江戸から長崎海軍伝習所への第1次伝習生派遣に従事するなどしています。明治2年（1869）には“咸臨丸”とともに北海道開拓使所感の輸送船となりましたが、翌年3月に江差近海で座礁してしまいました。本模型は、日本海事史学会の山形欣哉氏監修のもと、当

財団の発注により共立模型製作所で制作されたものです。

- ・トン数 … 370排水トン（推定）
- ・全 長 … 31メートル

38. 洋式軍艦「鳳凰丸」 ようしきぐんかん ほうおうまる

1854年 縮尺1/50

資料番号：19970055B

資料寸法：1,145×420×870

ペリー艦隊の来航を契機に、早急に海防体制の整備・強化を迫られた幕府は、浦賀奉行所に初の国産洋式軍艦“鳳凰丸”の建造を命じ、嘉永6年（1853）9月に起工、嘉永7年（1854）5月10日に竣工、翌11日に試験航海を行いました。この純国産艦は、竜骨、肋骨、外板、甲板で構成されたいわゆる洋式構造船であったにもかかわらず、浦賀奉行所の与力中島三郎助や春山弁蔵らと船大工棟梁粕屋勘左衛門たちの努力によって、和船技術を取り入れ8か月という驚異的な早さで完成をみえています。本模型は、日本海事史学会の石井謙治氏、山形欣哉氏の監修のもと、当財団の発注により共立模型製作所で制作されたものです。

- ・トン数 … 550排水トン（推定）
- ・全 長 … 36.4メートル

39. スクナー型帆船「君沢形」 がたはんせん きみざわがた

1855年 縮尺1/50

資料番号：19970054B

資料寸法：667×164×555

安政元年（1854）11月の地震による津波でロシアの軍艦“ディアナ”が沈没したため、翌年同艦の乗組員たちは、伊豆の戸田で代船のスクナーを建造しました。この時幕府は、資材の他に船大工を提供するなどして、図らずも外国人から直接洋式船建造技術を習得する機会を得ました。その後幕府は、この時建造されたスクナーを、地名にちなんで“君沢形”と名付け、以降同型のスクナーを10隻建造して輸送船や練習船にしました。本模型は、日本海事史学会の石井謙治氏と山形欣哉氏の監修のも

と、当財団の発注により共立模型製作所で制作されたものです。

- ・トン数 … 87.52排水トン（推定）
- ・全 長 … 52.7メートル

40. 蒸気軍艦「咸臨丸」 じょうきぐんかん かんりんまる

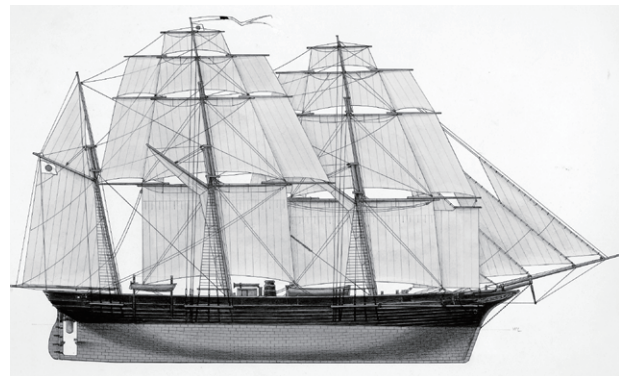
1856年 縮尺1/50

資料番号：19720003B

資料寸法：1,314×346×773

“咸臨丸”は、徳川幕府が海軍を創設するため、オランダ国に発注して建造した軍艦の第1船で、安政3年（1856）“ヤパン”として竣工し、わが国に回航され、直ちに長崎の海軍伝習所に配属されました。安政7年（1860）、日米修好条約批准交換のため、遣米使節（米船に搭乗）の護衛艦として、軍艦奉行木村撰津守、勝麟太郎（海舟）ら107人が乗りこみ、浦賀から37日をかけて太平洋を横断してサンフランシスコに達しました。これは日本人の手による最初の太平洋横断とされていますが、同乗していた米海軍のブルック大尉らの助力が大きかったようです。その後、蒸気機関を撤去して帆装輸送船となり、維新後の明治4年（1871）に北海道で座礁沈没しました。本模型は、オランダに残されていた図面を元に、ロッテルダム市のプリンス・ヘンドリック海事博物館で制作されたもので、“咸臨丸”の姿を最も正確に伝えている模型です。

- ・トン数 … 625排水トン
- ・全 長 … 49.68メートル



蒸気軍艦「咸臨丸」

41. 樽廻船「住吉丸」

19世紀中期 縮尺1/5
資料番号：19870255B
資料寸法：7,260×4,000×6,830

江戸時代は、大坂と江戸の二大中央市場を軸とする全国的海運網の展開があって、日本の経済は急速な発展をとげました。瀬戸内で発達した弁才船は、100石積から2,000石積位まであり、俗に「千石船」と呼ばれて全国の航路に就航し、江戸中期以後の商船は弁才船一色となりました。樽廻船は、灘など上方（関西）産の酒荷を江戸へ専門に運んだ船です。本模型は、安政6年（1859）の図面を基に日本海事史学会の石井謙治氏監修で船型科学研究所が制作し、大阪帆船パレードでの帆走実験後に購入したものです。

- ・全長 … 34メートル
- ・大きさ … 1,600石積（酒樽3200個積載）

42. クリッパー型帆船「カティ・サーク」

1869年 縮尺1/50
資料番号：19730017B
資料寸法：1,425×472×810

“カティ・サーク”は、中国から欧州へお茶を運ぶため1869年に建造された木鉄交造船でした。就航後1877年（明治10）まではティー・クリッパーとして中国航路に就航し、その後ウール・クリッパーとして1897年（明治30）までオーストラリアからイギリスへ羊毛を運びました。このとき新型の蒸気船を追い抜いて名声を得ますが、やがて積み荷を得られなくなり、その後何度か転売され船名や帆装も変わりました。1922年（大正11）にイギリスに買い戻され、かつての姿に復元されました。2007年（平成19）、修復作業中の失火で船体木造部を焼失しましたが、2012年（平成24）に修復が完了し一般公開されています。本模型は、当財団の発注によりイギリス（ロンドン）の模型職人J・グロサップ氏により制作されたものです。

- ・トン数 … 963総トン
- ・全長 … 64.74メートル

43. 外輪蒸気船「通運丸」

1877年 縮尺1/20
資料番号：19890045B
資料寸法：1,100×225×280

“通運丸”は、石川島平野造船所で建造された外輪蒸気船です。内国通運会社（現在の日本通運）によって、明治10年（1877）に東京・深川扇橋と栃木県生井村の間で運航されました。喫水が浅く、スクリュー推進よりも進退が自由なため、河川での航行に適しており、後に同型船が江戸川・利根川・霞ヶ浦等の航路で活躍しました。本模型は、当財団の発注により京都科学で制作されたものです。

- ・トン数 … 19総トン
- ・全長 … 20.09メートル

44. ブリガンチン型帆船「宮島丸」

1892年 縮尺1/50
資料番号：19910335B
資料寸法：834×260×548

明治政府の西洋型帆船奨励策を受けて橋立（石川県）の北前船主広海家が、大阪で建造した帆船です。2本マストに横帆と縦帆を備えたブリガンチン型で、縦帆だけのスクーナー型帆船とともに、明治期から内航海運に使用された西洋型の大代表的な帆船です。本模型は、日本海事史学会の山形欣哉氏監修のもと、当財団の発注により共立模型製作所で制作されたものです。

- ・トン数 … 212総トン

45. 蒸気タービン船「タービニア」

1894年 縮尺1/50
資料番号：19870275B
資料寸法：610×54×102

蒸気タービンを、はじめて船にとり入れたのはイギリスのチャールズ・パーソンズでした。パーソンズは1894年（明治27）船舶用蒸気タービンの特許を取って試験船“タービニア”を建造し、ヴィクトリア女王在位60周年記念の大観艦式が行われた1897年（明治30）、その式典に飛び入りで走らせ注目をあびました。同船の成功によって蒸気タービン

機関は、軍艦や大型船に次々と採用されていきました。現在“タービニア”は、イギリスのニューカッスルの科学館で保存展示されています。本模型は、当財団の発注により共立模型製作所で制作されたものです。

- ・トン数 … 44.5排水トン
- ・全 長 … 30.5メートル

46. 合の子船「西浜丸」

明治30年頃 縮尺1/20
資料番号：19910333B
資料寸法：1,900×600×1,260

明治政府は、明治20年（1887）に500石以上の日本型船新造禁止令を施行して、和船を廃して洋式船を積極的に導入することを策しました。しかし、船主、船頭の多くは建造が容易で船価も安く、荷役や操船に慣れている便利な弁才船を諦めきれず、船体はこれまでの弁才船に、舵や帆装は洋式を取り入れた和洋折衷の「合の子船」を登場させて延命を図りました。本模型は、日本海事史学会の石井謙治氏の監修のもと、当財団の発注により船型科学研究所で制作されたものです。

47. 戦艦「敷島」

1900年 縮尺1/48
資料番号：19720002B
資料寸法：2,750×530×1,230

1900年（明治33）、イギリスのテムズ造船所で建造され、当時の最新鋭戦艦でした。2年後に竣工した戦艦“三笠”とともに、日露戦争における旅順攻略作戦や日本海海戦などに参加し活躍しましたが、大正12年（1923）に軍艦籍を除かれて練習特務艦となり、昭和20年（1945）に除籍されました。なお、艦名の“敷島”とは日本国を示す別名です。本模型は、テムズ造船所の竣工模型で、イギリス国防省より寄贈された後、初山船舶模型製作所で補修を行ったものです。

- ・トン数 … 14,850排水トン（常備）
- ・全 長 … 133.5メートル

48. 戦艦「三笠」

1902年 縮尺1/50
資料番号：19770001B
資料寸法：2,570×520×1,220

明治38年（1905）5月、日露戦争における日本海々戦でロシアのバルチック艦隊を壊滅させた日本海軍連合艦隊の旗艦です。イギリスのヴィッカーズ造船所に発注・建造され、明治35年（1902）に完成した当時、世界最大・最新鋭の戦艦でした。大正11年（1922）、ワシントン軍縮会議の締結により除籍となりましたが、大正15年（1926）に記念艦として永久保存が決定し、以降は神奈川県横須賀で保存・展示されています。本模型は、大坪船舶模型が制作・保有していたものを、当財団で購入したものです。

- ・トン数 … 15,140排水トン
- ・全 長 … 121.9メートル



戦艦「三笠」

49. 駆逐艦「白雲」

1902年 縮尺1/48
資料番号：20010139B
資料寸法：940×105×230

戦艦をも撃沈できる魚雷を搭載した水雷艇から、主力艦を護衛するために登場した「水雷艇駆逐艦」は、やがて自らも魚雷を搭載し主力艦に肉薄する汎用戦闘艦に発展します。日本海軍は早くからこの新艦種に注目し、比較検討のため複数のイギリス企業に発注しました。“白雲”はソーニクロフト社に発注されたうちの1隻で、日露戦争では主力駆逐艦と

して活躍しました。本模型は、イズミ・アソシエーツ会員の宇野為夫氏が制作したもので、同氏より寄贈されたものです。

- ・トン数 … 332排水トン
- ・全 長 … 65.9メートル

50. 貨客船「うめが香丸」^{かきやくせん かまる}

1907年 縮尺1/50

資料番号：19670238B

資料寸法：2,175×275×800

三菱長崎造船所で建造された、帝国海事協会に所属する貨客船です。日露戦争後、平時は客船で有事は仮装巡洋艦となる貨客船として造船奨励法の適用を受けて建造されました。神戸～基隆、青森～函館でも使用されましたが、大正元年（1912）に門司沖で沈没し解体されました。本模型は、逓信博物館より当財団に管理替えとなり、京都科学にて補修・整備されたものです。

- ・トン数 … 3,273総トン
- ・垂線間長 … 102.1メートル



貨客船「うめが香丸」

51. 客船「モレタニア」^{きやくせん}

1907年 縮尺1/50

資料番号：19890149B

資料寸法：4,760×570×1,260

“モレタニア”は、世界初の3万総トン級高速客船“ルシタニア”の姉妹船として、1907年（明治40）11月に竣工しました。主機関に蒸気タービンを本格的に採用した結果、北大西洋横断航路を平均

25ノットの高速で4日間で横断することに成功し、以後22年間にわたって最高速客船の栄誉を示すブルー・リボンを保有し続けました。しかし、1929年（昭和4）ドイツ客船“ブレーメン”の登場によりその記録は破られ、1935年（昭和10）に解体されました。本模型は、イギリスから取り寄せた同船の図面に基づき、当財団の発注により共立模型製作所で制作されたものです。

- ・トン数 … 31,938.00総トン
- ・全 長 … 232.00メートル

52. オイルタンカー「紀洋丸」^{きようまる}

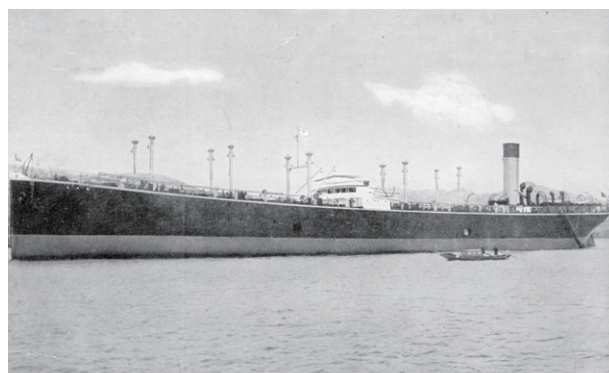
1909年 縮尺1/100

資料番号：19680018B

資料寸法：1,450×178×290

東洋汽船は、将来の石油時代到来を予想して、明治42年（1909）にわが国最初の外航オイルタンカー“紀洋丸”を進水させました。しかし、儀装中に石油輸入関税引上げなどからオイルタンカーとして運航が難しくなり、貨客船に改装され南米西航路や南米、メキシコへの移民船に転用されました。その後、大正10年（1921）再びオイルタンカーに復元されて、昭和9年（1934）に解体されるまで長期にわたり活躍しました。本模型は、当財団の発注により京都科学で制作されたものです。

- ・トン数 … 10,820載貨重量トン
- ・全 長 … 143.26メートル



オイルタンカー「紀洋丸」

53. 南極探検船「開南丸」

1910年 縮尺1/50

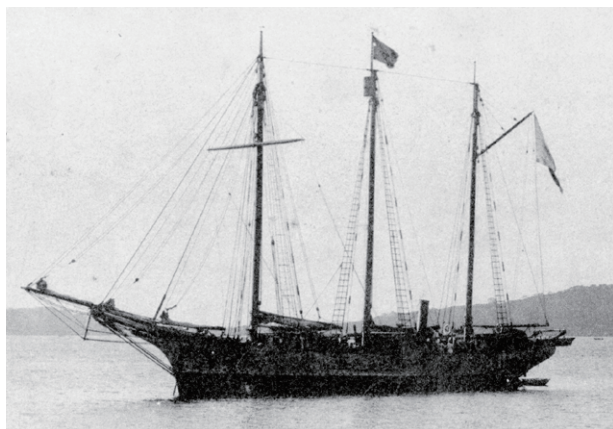
資料番号：19800001B

資料寸法：1,010×165×595

報效義会は、明治43年（1910）三重県大湊の市川造船所で3本マスト・トップスルスクーナーの木造漁船“第二報效丸”を建造しました。その後、南極探検を目指す白瀬 轟の後援団体「南極探検後援会」が同船を購入し、石川島造船所で18馬力の補助エンジンを搭載し、船体には厚さ7.6cm、幅15.2cmの角材を取り付けその上に厚さ6mmの鉄板で補強する等の改装が行われ、東郷平八郎によって“開南丸”と命名されました。極地探検に用いるには、あまりに貧弱な船でしたが、白瀬探検隊はアムンゼン隊、スコット隊に伍して南極探検を成し遂げました。本模型は、当財団の発注により不二美術模型で制作されたものです。

・トン数 … 199総トン（一説では204総トン）

・全長 … 30メートル



南極探検船「開南丸」

54. ロイヤルバージ「スパンナホン」

1911年 縮尺1/13

資料番号：19850042B

資料寸法：3,655×364×680

タイ王室のロイヤルバージは、国王の生誕記念や国家行事、数年に一度行われるロイヤルバージ・プロセスionsの際に、チャオプラヤ川を航行する王室の船です。最も勇壮な船は、明治44年（1911）にラマ6世により建造されたヒンドゥー教の神「ブ

ラフマー」の乗り物である「ホング」を船首に抱く“スパンナホン”です。本模型は、つくば万博のタイパビリオンに展示されていたもので、タイ王国より寄贈されたものです。

・全長 … 48.15メートル

55. 貨物船「秋田丸」

1916年 縮尺1/75

資料番号：19740022B

資料寸法：1,310×205×380

第一次世界大戦中、三菱長崎造船所では、貨物船について標準型を定め同型船を多数建造しましたが、その中で中型貨物船の標準型の第1船が“秋田丸”です。同船は、日本郵船の注文によって大正5年（1916）に建造され、同年8月に開設されたニュージーランド航路の第1船として神戸から処女航海に出航、その後の、南洋航路、カルカッタ・ニューヨーク航路、マドラス航路の開設においても第1船として就航する輝かしい歴史を持っています。太平洋戦争の勃発に伴い陸軍に傭船されましたが、昭和17年（1942）敵の雷撃を受け東シナ海に沈みました。本模型は、上野喜一郎氏監修のもと、当財団の発注により初山船舶模型製作所で制作されたものです。

・トン数 … 3,817総トン

・全長 … 105.16メートル

56. 戦艦「陸奥」

1920年 縮尺1/100

資料番号：19810064B

資料寸法：2,300×360×570

大正10年（1921）、世界初の40センチ砲搭載戦艦“長門”型の2番艦として竣工し、昭和9～11年（1934～1936）にかけて大改装が行われ、攻撃力、防御力ともに飛躍的に強化されました。しかし、太平洋戦争中の昭和18年（1943）、瀬戸内海の柱島の南西約2kmの海域に停泊中、原因不明の火薬庫爆発事故を起こし沈没しました。船の科学館には、引き揚げられた“陸奥”の実物の40センチ主砲1門が展

示されています。本模型は、大坪船舶模型が制作し、同社より寄贈されたものです。

- ・トン数 … 39,050排水トン
- ・全 長 … 201.4メートル

57. 駆逐艦「夕風」 くちくかん ゆうかぜ

1921年 縮尺1/96

資料番号：20010141B

資料寸法：1,043×88×280

日本の駆逐艦は、英国の駆逐艦を模範として発達しましたが、激しい波浪の日本近海での使用には不向きな点もありました。こうした点に配慮し大正6～7年（1917～1918）度計画で、独自に設計・建造した駆逐艦の第一陣とも言うべき艦が一等駆逐艦 峯風型です。“夕風”はその10番艦で、太平洋戦争中は空母“鳳翔”の直衛任務につき、戦後引き揚げ業務に従事した後、英国に引き渡されました。本模型は、イズミ・アソシエーツ会員の宇野為夫氏が制作し、同氏より寄贈されたものです。

- ・トン数 … 1,215排水トン
- ・全 長 … 102.6メートル

58. 駆逐艦「芙蓉」 くちくかん ふよう

1923年 縮尺1/96

資料番号：20010140B

資料寸法：935×88×237

英国式の設計から脱却した日本式駆逐艦の嚆矢とも言うべき峯風型の小型縮小版と言えるのが、大正6年（1917）度計画で建造された縦型及びその改良型の若竹型です。“芙蓉”は若竹型の5番艦で、太平洋戦争中は対潜哨戒、船団護衛等に使われましたが昭和20年（1945）5月に米海軍の潜水艦の雷撃を受けて沈没しました。本模型は、イズミ・アソシエーツ会員の宇野為夫氏が制作し、同氏より寄贈されたものです。

- ・トン数…820排水トン
- ・全 長…83.8メートル

59. 駆逐艦「睦月」 くちくかん むつき

1926年 縮尺1/100

資料番号：20030096B

資料寸法：1,035×140×250

峯風型、神風型と発展してきた一等駆逐艦第1世代の最終型というべき駆逐艦が睦月型です。艦型をより大型として強力な61センチ魚雷を初搭載し、大正12年度計画で12隻の建造が決められ、昭和2年（1927）までに相次いで竣工しました。ネームシップである本艦は竣工当初は、第19号駆逐艦と呼ばれていましたが、昭和3年（1928）に固有の艦名が付くことになり“睦月”と改名されました。本模型は、イズミ・アソシエーツ会員の矢座伸行氏が制作し、同氏より寄贈されたものです。

- ・トン数 … 1,315排水トン
- ・全 長 … 102.72メートル

60. 巡洋艦「古鷹」 じゆんようかん ふるたか

1926年 1/200

資料番号：20000667B

資料寸法：930×192×170

ワシントン軍縮条約によって制限された主力艦を補うため、1万トン以下で20センチ砲を搭載した、いわゆる条約巡洋艦の第一船として建造されたのが古鷹型です。その高性能と重武装は、世界の海軍関係者の注目を集めることとなり、竣工後一等巡洋艦に類別され、ウェーク島攻略作戦、珊瑚海海戦などに参戦しましたが、サボ島沖海戦において被弾大破し沈没しました。本模型は、白井利昌氏が制作し、同氏より寄贈されたものです。

- ・トン数 … 10,507排水トン（改装後）
- ・全 長 … 185.17メートル

61. オイルタンカー「さんぺどろ丸」 まる

1927年 縮尺1/100

資料番号：19680017B

資料寸法：1,330×175×340

明治42年（1909）にオイルタンカー“紀洋丸”が完成した後、しばらくの間大型オイルタンカーの建造をみませんでした。第一次世界大戦後、石油

需要が増大したため、オイルタンカーの建造が活発になり、ひさしぶりにこの種の船の新造が計画されました。“さんべどろ丸”は、昭和2年（1927）に三菱商事が建造したオイルタンカーで、日本で初めて大型ディーゼル機関を搭載したオイルタンカーでした。本模型は、当財団の発注により杣山船舶模型製作所で制作されたものです。

- ・トン数 … 10,638載貨重量トン
- ・全長 … 131.06メートル



オイルタンカー「さんべどろ丸」

62. 巡洋艦「青葉」

1927年 縮尺1/200
資料番号：20000666B
資料寸法：1,020×214×200

ワシントン軍縮条約下で誕生した巡洋艦 古鷹型の改良型とも言うべき巡洋艦が、昭和2年（1927）に竣工した青葉型の1番艦“青葉”です。昭和13～15年（1938～1940）にかけて近代化改装が行われ、主砲、航空兵装などの武装強化が図られました。太平洋戦争においては、“古鷹”と共にウェーク島攻略作戦、珊瑚海海戦、サボ島沖夜戦など多くの作戦に参加し、幾度も被弾損傷しますが沈没は免れています。昭和20年（1945）3月の呉空襲で大破し、戦後に除籍、解体されました。本模型は、白井利昌氏が制作し、同氏より寄贈されたものです。

- ・トン数 … 10,822排水トン
- ・全長 … 185.17メートル

63. 巡洋艦「妙高」

1927年 縮尺1/100
資料番号：19680019B
資料寸法：2,450×250×445

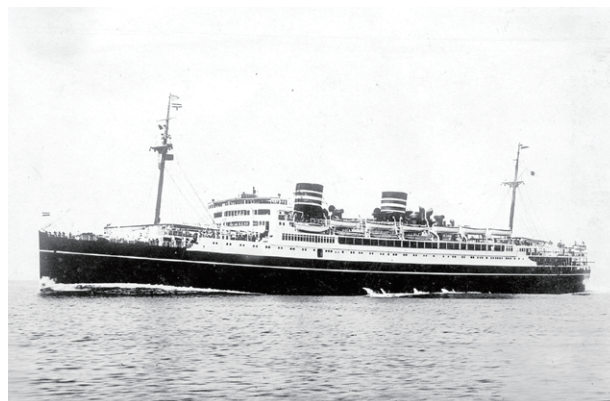
大正11年（1922）に結ばれたワシントン軍縮条約は、その対象外となった排水量1万トン以下、主砲口径20センチ以下のいわゆる条約型巡洋艦を各国が競って建造する結果となりました。こうした中、旧日本海軍が建造したのが妙高型の4隻で、攻守にバランスのとれた優秀艦として世界の注目を集めました。“妙高”はその1番艦で、幸運にも終戦まで生き延びましたが、英軍により海没処分されました。本模型は、当財団の発注により杣山船舶模型製作所で制作されたものです。

- ・トン数 … 10,980排水トン
- ・全長 … 203.8メートル

64. 貨客船「浅間丸」

1928年 縮尺1/65
資料番号：19730018B
資料寸法：2,760×380×780

大正時代の末期、北太平洋航路には各国が新造の優秀船を就航させたので、旧来の客船を運行していた東洋汽船は、各国の競争の渦中であって苦境に立ち航路と就航船舶を日本郵船に移譲しました。これを受けて、日本郵船はサンフランシスコ航路用として17,000総トン、20ノット級客船3隻の建造を計画し、昭和3年（1928）に建造した第1船が“浅間丸”でした。本船は、船型、構造諸設備にいずれも豪華な装飾をこらしたもので、イギリスの古典様式をとり入れたその



貨客船「浅間丸」

優雅さは「太平洋航路の女王」の名に恥じないものでした。“浅間丸”は当時わが国最大の客船であったばかりでなく、大型ディーゼル客船として世界にもその例が少なかったのです。本模型は、ロンドンのラングフォーズ・シルバー・ギャラリーより購入したものです。

- ・トン数 … 16,947総トン
- ・全長 … 170.68メートル

65. 巡洋艦「那智」

1928年 縮尺1/200
資料番号：20000665B
資料寸法：1,020×214×200

古鷹型巡洋艦の建造実績を基礎に、拡大発展型として建造されたのが妙高型巡洋艦で、“那智”はその2番艦です。昭和9～11年（1934～1936）に主砲の仰角を増すなど武装強化が図られた一方、重量増大に伴い速力の低下が見られましたが、同種の軍艦としては世界最高水準を行く性能を誇りました。太平洋戦争においては、スラバヤ沖海戦、珊瑚海海戦、アッツ島沖海戦などに参戦しましたが、比島沖海戦後に米空母艦載機の雷爆撃で沈没しました。本模型は、白井利昌氏が制作し、同氏より寄贈されたものです。

- ・トン数 … 14,984排水トン
- ・全長 … 203.7メートル

66. 河川用貨客船「洛陽丸」

1929年 縮尺1/100
資料番号：19680001B
資料寸法：1,112×200×335

江南造船廠（中国）で建造された、日清汽船所属の河川用貨客船です。揚子江航路に就航し「長江の女王」と呼ばれて親しまれましたが、昭和12年（1937）8月上海で中国軍の空爆を受けて沈没しました。本模型は、初山艦船模型製作所で制作された竣工模型で、戦前「海軍館」で展示されていたものです。

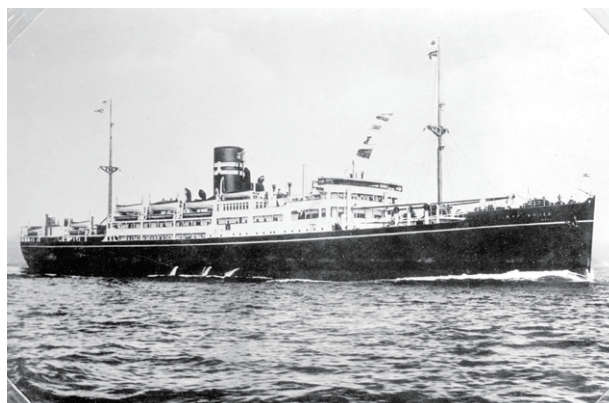
- ・トン数 … 4,378総トン
- ・垂線間長 … 100.5メートル

67. 貨客船「ぶゑのすあいれす丸」

1929年 縮尺1/100
資料番号：19680024B
資料寸法：1,470×215×470

大阪商船は、増大する南米移民輸送に应运、さんとす丸型3隻に加え、ぶゑのすあいれす丸型2隻を建造しました。“ぶゑのすあいれす丸”は、その第1船として昭和4年（1929）に建造され、従来の移民船に比べて3等客室が渡航する移民のため広く設けられ、復航は貨物倉として使用できるなどの改善が加えられました。また、太平洋戦争開戦とともに病院船としても活躍しましたが、昭和18年（1943）11月西カロリン諸島海域で空爆を受けて沈没しました。本模型は、個人より購入後、初山船舶模型製作所において補修したものです。

- ・トン数 … 9,626総トン
- ・全長 … 140.21メートル



貨客船「ぶゑのすあいれす丸」

68. 駆逐艦「浦波」

1929年 縮尺1/100
資料番号：20010142B
資料寸法：1,170×102×254

ワシントン軍縮条約によって主力艦の保有を対米英6割に制限されたことにより、制限外での高性能大型駆逐艦として誕生したのが特型駆逐艦です。速力、砲力、雷撃力ともに高性能の吹雪型はその最初の型で、“浦波”は10番艦にあたり、ミッドウェー海戦他に参戦しましたが、昭和19年（1944）10月米軍機の空襲を受けて沈没しました。本模型は、イ

ズミ・アソシエーツ会員の宇野為夫氏が制作し、同氏より寄贈されたものです。

- ・トン数 … 1,680排水トン
- ・全 長 … 112.0メートル

69. 練習帆船「日本丸」

1930年 縮尺1/50
資料番号：19810054B
資料寸法：2,000×450×1,035

“日本丸”と姉妹船“海王丸”は、公立商船学校の練習用としていずれも昭和5年（1930）に建造されました。“日本丸”は同年3月に竣工し、7月から訓練航海に従事し、国内航海はもとより遠洋航海にも定期的に活躍しました。太平洋戦争中の昭和18年（1943）に帆装が外され、船体も黒く塗られて石炭運搬に従事します。戦後、しばらく引揚者の輸送に用いられ、帆装が復旧したのは昭和27年（1952）でした。「太平洋の白鳥」と呼ばれた“日本丸”は、55年間の長期航海で老朽化が進み昭和59年（1984）退役、今では横浜港で保存展示されています。本模型は、当財団の発注により不二美術模型で制作されたものです。

- ・トン数 … 2,284総トン
- ・全 長 … 97.05メートル

70. ダルマ船「泰晴丸」

1930年頃 縮尺1/20
資料番号：19920022B
資料寸法：1,150×290×210

昭和初期に港湾荷役等で盛んに使用された大型の木造船。荷役岸壁が未整備の港湾では、貨物船は沖掛かりの状態でした。その貨物船から荷物を積換え倉庫に運んだり、逆に倉庫から貨物船へと荷物を運ぶ時等に、ダルマ船が使用されました。また、ダルマ船は無動力船であったため、沖掛かりの貨物船と倉庫の間は、引き船に依って2隻、3隻と連ねて曳航されました。本模型は、青山知子氏より寄贈されたものです。

71. 水雷艇「雉」

1937年 縮尺1/100
資料番号：20010138B
資料寸法：890×82×215

ワシントン軍縮条約に続くロンドン軍縮条約により、制限外とされた600トン以下の艦艇で駆逐艦に匹敵する重武装・高性能の水雷艇を目指して建造された千鳥型は、過大な装備から重心点が上がり復元力が劣って、3番艦“友鶴”が荒天中に転覆する大事故を起こしました。この反省から全面的な設計の見直しを行って建造したのが水雷艇 鴻型です。“雉”は鴻型の5番艦で、太平洋戦争中は船団護衛等に多用されましたが、戦後引き揚げ輸送に従事した後、ロシア（旧ソ連）に引き渡されました。本模型は、イズミ・アソシエーツ会員の宇野為夫氏が制作し、同氏より寄贈されたものです。

- ・トン数 … 840排水トン
- ・全 長 … 88.5メートル

72. 南極観測船「宗谷」

1938年 縮尺1/50
資料番号：19800006B
資料寸法：1,695×410×660

昭和13年（1938）、旧ソ連向け耐氷型貨物船として建造されましたが、日本海軍に徴用され特務艦“宗谷”と命名され活躍しました。昭和31年（1956）には南極観測船として大改装され、国民の期待を背負って南極へ出発、見事にその役目を果たし昭和37年（1962）までの間に6度も南極へ赴きました。その後は北洋の巡視船として活躍しましたが昭和



南極観測船「宗谷」

53年（1978）退役、現在は船の科学館で展示・公開されています。本模型は、当財団の発注によりアキモトシップスで制作されたものです。

- ・トン数 … 2,736.06総トン
- ・全長 … 83.66メートル

73. 巡洋艦「利根」 じゅんようかん とね

1938年 縮尺1/100

資料番号：20060126B

資料寸法：2,030×310×400

もとは最上型巡洋艦として起工されましたが、用兵側から水上偵察機の搭載数を増やすよう要求されたため、砲塔4基をすべて前部甲板に配置して、後部を偵察機運用に充てる独特のスタイルで完成しました。戦闘中でも主砲の爆風に影響されずに偵察機を運用でき、空母機動部隊の目として緒戦で活躍しましたが、昭和20年（1945）の呉空襲で大破着底し、戦後解体されました。本模型は、武藤忠春氏が制作したもので、同氏より寄贈されたものです。

- ・トン数 … 13,320排水トン
- ・全長 … 201.6メートル

74. 貨客船「新田丸」 かきやくせん にったまる

1939年 縮尺1/50

資料番号：19730019B

資料寸法：3,650×450×1,030

日本郵船は、優秀客船隊の新造計画に基づき、N.Y.Kにちなんで“新田丸”（N），“八幡丸”（Y），“春日丸”（K）と名付けた3隻の姉妹船を建造しま



貨客船「新田丸」

した。ところが“新田丸”が完成した頃はすでに第二次世界大戦が勃発していたため、予定の欧州航路には就航できず一時北米航路に就航した後、海軍に徴用（後に買収）されて航空母艦“冲鷹”に改造されましたが、昭和18年（1943）12月、八丈島沖で米潜水艦の雷撃を受けて沈没しました。本模型は初山艦船模型製作所において制作された竣工模型で、船主であった日本郵船より寄贈されたものです。

- ・トン数 … 17,150総トン
- ・全長 … 168.00メートル

75. 潜水艦「伊-15」 せんすいかん い

1940年 縮尺1/100

資料番号：19680021B

資料寸法：1,087×93×175

より高速と長い航続力を併せ持つ高性能艦との要求に答えて、昭和12年度の艦艇補充計画に甲、乙、丙の3型式の潜水艦が加えられました。“伊-15”は、このうち水上偵察機を搭載する乙型潜水艦の第1番艦として昭和15年（1940）に竣工しました。乙型潜水艦は総計29隻建造され、アメリカの空母“ワスプ”を撃沈するなど数々の戦果を上げましたが、終戦時に残存した2艦を除き全てが沈没もしくは行方不明になりました。本模型は、当財団の発注により拓洋社で制作されたものです。

- ・トン数 … 2,198排水トン
- ・全長 … 108.7メートル

76. 空母「瑞鶴」 くうぼ ずいかく

1941年 縮尺1/100

資料番号：20060125B

資料寸法：2,575×500×390

川崎造船所で建造された、翔鶴型航空母艦の2番艦です。日米開戦となった真珠湾攻撃作戦にも参加し緒戦で活躍し強運を誇りましたが、昭和19年（1944）10月の比島沖海戦で米艦載機の攻撃を受けて沈没しました。本模型は、武藤忠春氏が長年の調査・研究と10年の歳月を要し南太平洋海戦時を再

現して制作されたもので、同氏より寄贈されたものです。

- ・トン数 … 25,675排水トン
- ・全 長 … 257.5メートル

77. 戦艦「大和」

1941年 縮尺1/100
資料番号：19740048B
資料寸法：2,630×380×550

日本海軍に所属した世界最大の戦艦です。列強に先駆けて口径46センチの主砲9門を搭載し、それに見合う防御力を備えた大艦巨砲主義を象徴する戦艦でした。昭和16年（1941）呉海軍工廠で極秘裏に竣工しましたが、海戦の主役は航空機に移っており、ミッドウェー海戦等に参加したものの、活躍の場を得ることはできず、昭和20年（1945）沈没しました。本模型は竣工時の姿を再現したもので、当財団の発注により拓洋社で制作されたものです。

- ・トン数 … 65,000排水トン（基準）
- ・全 長 … 263.0メートル

78. 戦艦「大和」

1941年 縮尺1/50
資料番号：19840336B
資料寸法：5,330×780×1,100

史上最大の戦艦として歴史に名をとどめる戦艦“大和”ですが、増大する航空機の脅威を無視できず、昭和18年（1943）に両舷の副砲を撤去して高角砲と機銃を増設し、測距儀の上には電探（レーダー）も装備しました。マリアナ沖海戦、比島沖海戦などに参加した後、昭和20年（1945）に九州坊ノ岬沖でアメリカ空母の艦載機の攻撃を受けて沈没しました。本模型は最終時の状況を再現しており、日本海軍艦艇模型保存会の河井登喜夫氏により制作され、同氏より寄贈されたものです。

- ・トン数 … 72,809排水トン（満載）
- ・全 長 … 263.0メートル

79. 駆逐艦「夕雲」

1941年 縮尺1/100
資料番号：19680020B
資料寸法：1,190×115×248

夕雲型駆逐艦は、昭和16～19年（1941～44）にかけて同型艦20隻が建造されました。陽炎型駆逐艦を基に主砲の仰角を最大75度として対空射撃能力を向上させ、燃料の搭載量を増大させるなどの改良が施されました。“夕雲”は、本型の1番艦で第二次世界大戦における諸戦に参加しましたが、昭和18年（1943）アメリカの水上部隊と交戦中、駆逐艦の魚雷を受けて沈没しました。本模型は、当財団の発注により拓洋社で制作されたものです。

- ・トン数 … 2,077排水トン（基準）
- ・全 長 … 111.0メートル（垂線間長）

80. 潜水艦「伊-180」

1943年 縮尺1/100
資料番号：20060127B
資料寸法：1,060×115×195

横須賀工廠で建造された一等潜水艦で、伊176型（海大7型）の5番艦です。就役後、南太平洋作戦では3隻撃沈2隻撃破の戦果を挙げましたが、昭和19年（1944）5月アリュシャン方面での作戦行動中に行方不明となり亡失と認定されました。本模型は、武藤忠春氏が制作したもので、同氏より寄贈されたものです。

- ・トン数 … 2,602排水トン（水中）
- ・全 長 … 105.5メートル

81. 釣船（ノメリ型）

1955年 縮尺1/10
資料番号：19830037B
資料寸法：1,010×260×490

漁船は、対象なる漁法や海域に適した船とするため、魚種や地域によって船型が異なります。船足には、水押や船首の形状が大きな影響を及ぼしますが、船首の下がっているノメリ型の漁船は波を切るように進み、安定した船足と風で水押が流されにくいと言われています。本模型は、当財団の

発注により勝鬨の元船大工 山崎順太郎氏が制作したものです。

82. 網船 (屋形)

1955年 縮尺 1/10
資料番号：19830039B
資料寸法：980×220×180

屋形船は、6月中頃から9月初め頃まで柳橋や浜町河岸当たりの船宿から客を乗せ、お台場あたりで舟遊びに使われました。この船は本来網船ですが、夏場は組立式の屋根を掛けて屋形船として使い、獲った魚を船上で刺身や天麩羅に料理して振舞う等にも用いられました。本模型は、当財団の発注により勝鬨の元船大工 山崎順太郎氏が制作したものです。

83. 海苔ベカ船

1955年 縮尺 1/10
資料番号：19830038B
資料寸法：390×90×55

山本周五郎の小説『青べか物語』にも登場する「ベカ船」は、東京湾内で海苔採りや貝採りに用いられた小型木造船です。強く押すとペコペコするほど薄い船板を用いたことから、「ペコ」が転訛して「ベカ」と呼ばれるようになったとされています。本模型は、当財団の発注により勝鬨の元船大工 山崎順太郎氏が制作したものです。

84. 駆潜艇PC305 かもめ型

1957年 縮尺 1/100
資料番号：20120097B
資料寸法：1,110×140×330

駆潜艇は、爆雷を装備した対潜水艦用の艦艇で、主に沿岸・泊地など局地防御を目的としています。かもめ型は、かり型の改良型として戦後2番目に建造され、海上自衛隊の地方隊で使用されました。

本模型は、設計・建造過程で、武器等の最適機装配置検討するために制作された模型で、菅野健一郎氏より寄贈されたものです。

- ・基準排水量 … 330トン
- ・全長 … 54.0メートル

85. 捕鯨母船「第三日新丸」

1961年 縮尺 1/200
資料番号：19910213B
資料寸法：990×120×240

わが国の母船式捕鯨は、昭和9年(1934)より開始され、昭和30年代になると捕鯨各社は船団数を確保するとともに、ノルウェーなどの保有する捕鯨枠を取得するため、外国の捕鯨船団の購入を盛んに行いました。大洋漁業は、昭和36年(1961)10月にノルウェーの捕鯨母船“コスモスⅢ”(1947進水)を購入し“第三日新丸”としました。昭和62年(1987)3月14日、この船が母船となった船団による第42次南水洋捕鯨の終了をもって南水洋商業捕鯨は幕を閉じ、平成3年(1991)、“第三日新丸”は解体のため中国に売却されました。本模型は、不二美術模型が制作し、各社の捕鯨部門を統合した共同船舶より寄贈されました。

- ・トン数 … 23,406総トン
- ・全長 … 184.9メートル

86. クルーズ客船「にっぽん丸」

1962年 縮尺 1/100
資料番号：19860148B
資料寸法：1,500×220×410

ユーゴスラビアで建造されたブラジルの客船を商船三井が購入し、“セブン・シーズ”として運行していましたが、昭和52年(1977)に改名され外航クルーズ客船“にっぽん丸”(2代目)となりました。平成2年(1990)、現“にっぽん丸”(3代目)の竣工に伴って引退、インドネシアに売却されました。本模型は、当財団の発注により佐藤船舶工芸で制作されたものです。

- ・トン数 … 9,773総トン
- ・全長 … 150.0メートル

87. 貨客船「すみれ丸」

1963年 縮尺 1/50
資料番号：19800011B
資料寸法：1,660×235×584

浦賀船渠 浦賀工場で建造された、関西汽船所属

の内航客船です。阪神～別府航路に就航し、昭和60年（1985）に引退・売却されました。本模型は、羽山船舶模型製作所で制作された竣工模型で、関西汽船より寄贈されたものです。

- ・トン数 … 2,694総トン
- ・全長 … 83.2メートル

88. 水中翼船「シュプラマルPT-50」

1963年 縮尺1/4.8
資料番号：19740024B
資料寸法：5,750×2,100×2,620

水中翼船は、明治39年（1906）にイタリアの技術者フォルラニーニが、スイスとの国境にあるマッジョーレ湖で試験実験を行ったのが最初で、この時38ノット（時速約70km）の高速で快走しました。実用船としては、スイスのシュプラマル社が昭和27年（1952）に第1船を建造し、その後昭和37年（1962）に日立造船がシュプラマル社と技術提携してPT-20型を、昭和38年（1963）にはこのPT-50型が建造されました。本模型は、水中翼船を建造した日立造船より寄贈されたものです。

- ・トン数 … 130総トン
- ・全長 … 27.90メートル

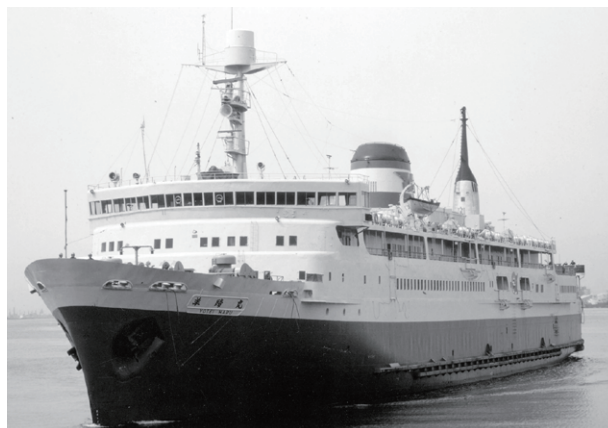
89. 青函連絡船「羊蹄丸」

1965年 縮尺1/87
資料番号：19950122B
資料寸法：2,390×495×510

青函連絡船“羊蹄丸”は、「連絡船近代化計画」によって誕生した新型船 津軽丸型の1隻です。最新設備の導入により大幅な自動化・省力化を達成したほか、“洞爺丸”の事故を教訓として、安全設備にも力を入れています。23年にわたって活躍した後、青函トンネルの開通に伴い、昭和63年（1988）3月13日上り22便、函館側最終便を務めて運航を終了。平成8年（1996）から船の科学館別館「フローティングパビリオン羊蹄丸」として展示公開されていましたが、平成23年（2011）9月に展示を終了、翌年3月に新居浜東港へ回航し、一般公開された後にシッ

プリサイクル研究のため解体されました。本模型は、当財団の発注により共立模型製作所で制作されたものです。

- ・トン数 … 5,375.93総トン
- ・全長 … 132.0メートル



青函連絡船「羊蹄丸」

90. 南極観測船「ふじ」

1965年 縮尺1/50
資料番号：19670001B
資料寸法：2,000×440×850

初代南極観測船“宗谷”から任務を引き継いだ海上自衛隊に所属する砕氷艦です。昭和40年（1965）の第7次から昭和58年（1983）の第24次までの南極観測隊を支援しました。引退後は名古屋港で繋留・公開されています。本模型は、当財団の発注により拓洋社で制作されたものです。

- ・トン数 … 5,250排水トン
- ・全長 … 100.0メートル



南極観測船「ふじ」

91. オイルタンカー「出光丸」^{いでみつまる}

1966年 縮尺1/100

資料番号：19670234B

資料寸法：3,442×498×500

原油の海上輸送コストを引き下げる方法として、オイルタンカーは次第に大型化しました。昭和41年（1966）に竣工した“出光丸”は当時世界最大の船で、主機関のタービンも世界最大出力でした。しかし、昭和43年（1968）アメリカのNBC社所属の“ユニバース・アイルランド”（326,585載貨重量トン）が竣工すると同船が変わって世界最大となるなど、次々に大型船が建造されました。本模型は、当財団の発注により京都科学で制作されたものです。

・トン数 … 209,413載貨重量トン

・全長 … 344.28メートル



オイルタンカー「出光丸」

92. 巡視船PL31「いず」^{じゆんしせん}

1967年 縮尺1/50

資料番号：19740025B

資料寸法：1,907×240×635

昭和40年（1965）のマリアナ諸島海域における鰹漁船7隻遭難事故を受けて、500から1,200海里までの遠隔地の警備救難に対応でき、気象用レーダーを搭載した2000トン型巡視船として、昭和42年（1967）7月に日立造船向島工場で竣工しました。2番船の“みうら”は舞鶴重工で昭和44年（1969）3月に竣工し、いずれも横浜の第三管区海上保安本部に配属されました。本模型は、当財団の発注によ

りエグチエレクトで制作されたものです。

・トン数 … 1,820総トン

・全長 … 95.5メートル

93. シー・ビー船「ドクター・ライクス」^{せん}

1967年 縮尺1/100

資料番号：19740033B

資料寸法：2,640×310×480

陸上荷役施設が未整備な港湾での荷役や、海上荷役の合理化を目指したシー・ビー船は、1967年（昭和42）アメリカのライクス・ブラザーズ汽船が開発した船です。沖合に停泊するシー・ビー船まで引き船で運ばれたバージ（はしけ）は、船尾に備えられた電動油圧式エレベーターで所定の甲板まで揚収され、指定された位置に移動、収納されるシステムです。“ドクター・ライクス”は、世界で最初のシー・ビー船です。本模型は、初山船舶模型製作所で制作されたものです。

・トン数 … 38,410載貨重量トン

・全長 … 266.98メートル

94. ラッシュ船「アケイディア・フォレスト」^{せん}

1969年 縮尺1/45

資料番号：19740045B

資料寸法：5,180×788×870

ラッシュ船は、1962年（昭和37）アメリカの造船技師ジェローム・ゴールドマンが開発した船です。外形的にはシー・ビー船とよく似ていますが、バージ（はしけ）の荷役方法が異なり、シー・ビー船が船尾に備えたエレベーターでバージの昇降をするのに対し、ラッシュ船はエレベーターのかわりに、大型ガントリー・クレーンでバージの昇降を行います。“アケイディア・フォレスト”は世界で最初のラッシュ船です。本模型は、同船を建造した住友重機械工業より寄贈されたものです。

・トン数 … 43,000載貨重量トン

・全長 … 234.00メートル

95. 原子力船「むつ」^{げんしりょくせん}

1969年 縮尺1/50

資料番号：19870279B

資料寸法：2,570×420×630

少量の燃料で高い出力のさせる原子力の利用が世界的に注目された時、日本においても原子力船時代の到来を予想して昭和44年（1969）原子力船の実験船として“むつ”が建造されました。しかし、原子炉の出力上昇試験の際に少量の放射線もれが生じたため試験が中断されました。“むつ”は、その後安全性を確保したのちむつ市関根浜の定係港に係留されていましたが、海上試験を終えた後、原子炉容器を外し現在は海洋観測船の“みらい”に生まれ変わっています。本模型は、当財団の発注により共立模型製作所で制作されたものです。

- ・トン数 … 8,242総トン
- ・全長 … 130.00メートル

96. クルーズ客船「クイーン・エリザベス2」^{きょくせん}

1969年 縮尺1/200

資料番号：19860147B

資料寸法：1,495×180×310

1967年（昭和42）9月29日、エリザベス女王臨席のもとジョン・ブラウン造船所で“クイーン・エリザベス2”の進水式が執り行われました。1982年（昭和57）に勃発したフォークランド紛争時には、イギリス海軍に徴用され輸送船として運航されたこともありました。長くキュナード社のフラッグシップとして活躍し、1987年（昭和62）には、主機を蒸気タービンからディーゼル電気推進に換装、



クルーズ客船「クイーン・エリザベス2」

キャビンも増設するなどの大改装が行われましたが、2008年（平成20）に引退しました。本模型は竣工当時の姿を再現したもので、当財団の発注により佐藤船舶工芸で制作されたものです。

- ・トン数 … 69,053総トン
- ・全長 … 293.5メートル

97. コンテナ船「えるべ丸」^{せんまる}

1971年 縮尺1/80

資料番号：19740023B

資料寸法：3,340×405×655

ヨーロッパ航路がコンテナ化されると、船の大型・高速化はさらに進み、ついに5万総トン、30ノット級のコンテナ船が登場してきました。大阪商船三井船舶の“えるべ丸”は、このヨーロッパ航路に投入されるため建造された大型・高速のフルコンテナ船です。最大1,842個の20フィート型コンテナの搭載が可能で、主機にディーゼル・エンジンの3機3軸方式を採用して最大速力30.96ノットを記録しました。本模型は、同船を建造した三井造船より寄贈されたものです。

- ・トン数 … 51,623.2総トン
- ・全長 … 269.0メートル

98. オイルタンカー「日石丸」^{にっせきまる}

1971年 縮尺1/100

資料番号：19730021B

資料寸法：3,460×560×705

“日石丸”は、石油の海上輸送の合理化と日本の石油安定供給に大きな役割を果たすため、日本石油グルー



オイルタンカー「日石丸」

プが鹿児島県の喜入に建設した石油貯蔵基地に、ペルシャ湾から原油を運ぶために昭和46年（1971）に建造しました。建造当時、世界最大のオイルタンカーで、昭和60年（1985）に函館で解体されるまでの14年間にペルシャ湾と喜入の間を84往復、約3,000万トンの原油を運び、総航走距離は地球を55周するほどの距離になりました。本模型は、同船を建造した石川島播磨重工業より寄贈されたものです。

- ・トン数 … 372,698載貨重量トン
- ・全 長 … 346.75メートル

99. 貨客船「ふりいじあ丸」

1971年 縮尺1/50
資料番号：19730020B
資料寸法：1,690×315×570

昭和46年（1971）に田熊造船で竣工した東海汽船“ふりいじあ丸”は、東京－三宅島－八丈島航路に就航しました。昭和53年（1978）、同航路に“すとれちあ丸”が就航すると貨客船に改装され、東京－伊豆大島－利島－新島－式根島－神津島航路に就航しました。昭和61年（1986）に加藤汽船に売却され“はびねす2”と船名を変えています。

本模型は、同船の船主であった東海汽船より寄贈されたものです。

- ・トン数 … 2,286総トン
- ・全 長 … 84.17メートル

100. 潜水調査船「はくよう」

1971年 縮尺1/10
資料番号：19740030B
資料寸法：640×160×300

昭和46年（1971）川崎重工神戸造船所で完成し、同年8月11日三浦半島沖で第1回潜航が行なわれた。付帯設備の「シーリフトクレーン」は同船を安全にそして確実に吊り下ろし、吊り揚げることのできるクレーンとして、昭和47年（1972）3月に試作が完成しています。また、同船は水深300メートル以浅の大陸棚や海底低質の調査、サンプル採取など、特に海底作業を目的とした高性能小型潜水調査船で

す。平成14年（2002）5月には北朝鮮の工作船の引き揚げ調査の潜水作業を実施し、平成25年（2013）に引退しました。本模型は、天城工芸社で制作されたものです。

- ・トン数 … 6.6排水トン
- ・全 長 … 6.40メートル

101. コンテナ船「東米丸」

1972年 縮尺1/100
資料番号：19890146B
資料寸法：2,460×320×490

“東米丸”は、ニューヨーク航路のコンテナ化第一船として就航した山下新日本汽船のフルコンテナ船です。同船はパナマ運河を経由して、日本とニューヨーク間を約25ノットの高速で航海し、荷役日数を含めて49日で往復し従来の定期客船に比べて約40日も短縮しました。また、“東米丸”は高速に適した球状船首を備えた細長やせ型の船型で、当時わが国では最大の2段減速45,000馬力の蒸気タービンエンジンを搭載していました。本模型は、笠井商会で制作され、船主のナビックスラインより寄贈されたものです。

- ・トン数 … 35,491.76総トン
- ・全 長 … 245.93メートル

102. コンテナ船「比叡丸」

1972年 縮尺1/100
資料番号：19880081B
資料寸法：2,150×300×500

第27次計画造船により日本郵船及び昭和海運の共有船として、三菱重工業神戸造船所で建造されたコンテナ船です。箱崎丸型の第2番船で、コンテナ積載量は1,006個（TEU, 20フィート換算）。翌昭和48年（1973）より昭和海運の単独保有となりましたが、昭和61年（1986）引退し解体のため売却されました。本模型は大阪模型製作所で制作された竣工模型で、昭和海運より寄贈されたものです。

- ・トン数 … 23,765総トン
- ・全 長 … 212.5メートル

103. 護衛艦DDH141「はるな」 ごえいかん

1972年 縮尺1/50

資料番号：19740031B

資料寸法：3,050×320×830

海上自衛隊が初めて建造したヘリコプター搭載護衛艦です。大型ヘリコプター3機を運用する後部の広い発着甲板と、中央部に設けられた大きな格納庫が特徴で、対潜水艦戦能力を重視した護衛艦として完成しました。その後、FRAM（艦艇近代化）改造工事により、シースパロー（対空ミサイル）、CIWS（高性能機関砲）などを追加装備し、防空・近接防御能力などを向上させて、生れ変わりましたが、平成21年（2009）除籍されました。本模型は、当財団の発注により拓洋社で制作されたもので、竣工時の姿を再現しています。

- ・トン数 … 4,700排水トン
- ・全 長 … 153.0メートル

104. 測量船HLO1「昭洋」 そくりようせん しょうよう

1972年 縮尺1/100

資料番号：19740029B

資料寸法：800×120×310

海洋の総合的な調査を行うため、昭和45年度（1970）より2カ年計画で建造された大型測量船です。海洋観測や海底の測量作業に便利のように、バウスラスタ（横移動装置）や後部操船室を設けており、各種の採水・採泥機や音響測深機を用いて各種観測業務を実施してきましたが、平成10年（1998）老朽化に伴い解役されました。本模型は、海上保安庁より寄贈されたものです。

- ・トン数 … 1,841総トン
- ・全 長 … 80.0メートル

105. 大型トロール漁船「第二天洋丸」 おおがた ぎよせん だいに てんようまる

1972年 縮尺1/100

資料番号：19930371B

資料寸法：1,120×180×380

“第二天洋丸”は、昭和47年（1972）に長崎の林兼造船で建造されたスタントロール式（船尾のスリップウエイから投網や揚網をする）の大型トロー

ル漁船です。主な漁場はベーリング海でスケトウダラを漁獲して、船内の自動化された装置ですり身などの加工品を生産しました。本模型は、当財団の発注により共立模型製作所で制作されたものです。

- ・トン数 … 5,181総トン
- ・全 長 … 112.0メートル

106. 鯉一本釣漁船「第一東丸」 かつおいっほんづりぎよせん だいちあづまる

1972年 縮尺1/75

資料番号：19900267B

資料寸法：630×110×300

鯉の一本釣りは、撒き餌で魚をおびき寄せて擬餌針で釣り上げる漁法です。漁網を使うよりも魚が傷つきにくく、一本釣りで漁獲した鯉やマグロは高値で取引されています。“第一東丸”は、大洋漁業が近海及び遠洋での鯉漁獲を目的に、昭和47年（1972）6月に金指造船で建造した船橋楼型の鯉一本釣漁船です。本模型は、船主の大洋漁業より寄贈されたものです。

- ・トン数 … 288.57総トン
- ・全 長 … 47.32メートル

107. カーフェリー「さんふらわあ5」

1973年 縮尺1/30

資料番号：19850009B

資料寸法：6,160×1,170×1,210

さんふらあクラスの改良型“さんふらわあ5”は、東京～那智勝浦～高知間を旅客とともに、乗用車やトラックなどを運ぶ大型長距離フェリーとして、昭和48年（1973）3月に竣工しました。さらに、同年6月には姉妹船の“さんふらあ8”も竣工し、同航路に就航しました。両船とも一見してそれとわかる船体の太陽のマークとともに、長距離フェリー時代の花形として活躍しました。本模型は、船主であった日本高速フェリーより寄贈されたものです。

- ・トン数 … 12,710.58総トン
- ・全 長 … 185.00メートル

108. 地質調査船「白嶺丸」 ちしつちようきせん ほくれいまる

1974年 縮尺1/100

資料番号：20120096B

資料寸法：900×180×298

“白嶺丸”は、海洋資源として注目を浴びたマンガン団塊（マンガン、ニッケル、コバルト、銅等を含む）を探索するため、通産省（当時）が21億円をかけて昭和48年（1973）に三菱重工業下関造船所で建造したわが国初の本格的な地質調査船です。昭和49年（1974）の竣工から、平成12年（2000）の退役まで26年間、海洋地質学の発展に大きく貢献しました。本模型は、同船の保有先であった金属鉱業事業団より寄贈されたものです。

- ・トン数 … 1,821総トン
- ・全長 … 77.0メートル

109. カーフェリー「さっぽろ丸」 まる

1974年 縮尺1/72

資料番号：19800008B

資料寸法：2,290×500×520

東京～苫小牧間を旅客とともに乗用車やトラックなどを運ぶカーフェリー“さっぽろ丸”は、昭和49年（1974）7月に竣工しました。船体中央にある魚のヒレの様なフィンスタビライザー（横揺れを防ぐ装置）や船首にバウスラスタ（横方向に移動させる装置）などを装備して、船の横揺れ防止や離着岸時の操船が容易に行えるようになっています。本模型は、船主であった日本沿海フェリーより寄贈されたものです。

- ・トン数 … 11,097.65総トン
- ・全長 … 164.00メートル

110. 警備艇「ふじ」 けいびてい

1974年 縮尺1/50

資料番号：19970128B

資料寸法：420×110×170

昭和49年（1974）に隅田川造船所で竣工した警備艇“ふじ”は、警視庁東京水上警察署に所属し東京港及び運河・河川域での各種警備業務に従事しました。平成5年（1993）には、最新鋭の警備艇“ふじ”に

バトンタッチし引退しました。本模型は、当財団の発注によりアキモトシップスで制作されたものです。

- ・トン数 … 54.44総トン
- ・全長 … 21メートル

111. 通船「第二十七東港丸」 つうせん だいにじゅうななとうこうまる

1974年 縮尺1/50

資料番号：19960220B

資料寸法：285×80×65

昭和49年（1974）板倉造船所で竣工した木造の通船“第二十七東港丸”は、東京シップサービスに所属し、港湾業務関係者の輸送や入港船の綱取りなどの業務に従事しました。本模型は、当財団の発注により共立模型製作所で制作されたものです。

- ・トン数 … 14.36総トン
- ・全長 … 13.60メートル

112. セメント運搬船「第一すみせ丸」 うんぱんせん だいいち ます

1975年 縮尺1/100

資料番号：20110027B

資料寸法：1,051×164×310

桧垣造船所で建造された、住友セメント所属のセメント運搬船です。兵庫県赤穂市や青森県八戸市のセメント工場と全国各地の貯蔵基地とを結んで活躍しましたが、平成6年（1994）引退・売却されました。本模型は、初山船舶模型製作所で制作された竣工模型で、住友セメントシステム開発より寄贈されたものです。

- ・トン数 … 3,983総トン
- ・全長 … 105.1メートル

113. 消防船「きよたき」 しょうぼうせん

1975年 縮尺1/100

資料番号：19880083B

資料寸法：257×104×310

船舶の火災に備え建造された、海上災害防止センター所属の大型消防船です。巨大船にも対応する高い檣と、これをささえる双胴の船型が特徴で、放水量は1分間に約25トン、消防自動車の約7台分にも相当します。この他、化学消火剤やオイルフェンス、

オイル処理剤なども備えています。本模型は、当財団の発注により不二美術模型で制作されたものです。

- ・トン数 … 195.2総トン
- ・全 長 … 27.5メートル

114. 木材ばら積兼用船「せーぬ丸」

1977年 縮尺1/100

資料番号：19850460B

資料寸法：1,836×276×510

“せーぬ丸”は、甲板上や船倉内に木材を積んで運ぶ木材専用船と同じ働きをしますが、船倉内の木材のかわりに石炭などをばら積み（貨物を梱包しないでそのまま船倉に積み込みをする方法）にして運ぶ荷役装置や構造を備えているため木材／ばら積兼用船と呼ばれます。本模型は、当財団の発注により共立模型製作所で制作されたものです。

- ・トン数 … 40,542載貨重量トン
- ・全 長 … 183.67メートル

115. 巡視船PL01「そうや」

1978年 縮尺1/100

資料番号：19970129B

資料寸法：986×156×310

南極観測に活躍した巡視船PL107“宗谷”に代り、昭和52年（1977）度より2カ年計画で建造されたヘリコプター搭載の大型巡視船がPL01“そうや”です。氷に閉ざされることの多い、北方海域における警備・救難活動を主眼として誕生した本格的な砕氷型の巡視船で、約1.5メートルの砕氷能力があります。本模型は、海上保安庁より寄贈されたものです。

- ・トン数 … 3,137総トン
- ・全 長 … 98.6メートル

116. 巡視船PL101「しれとこ」

1978年 縮尺1/100

資料番号：19790001B

資料寸法：778×96×300

警備・救難活動の広域化に伴い、900トン型（だいおう型）巡視船の後継として、耐波性向上のため

船首形状を改良して船型を大型化し、1,000トン型として新たに計画されたのが本船です。“しれとこ”はこの1番船（ネームシップ）で、これ以降武装などに違いがあるものの、同型船が30隻以上も建造され、海上保安庁の主力巡視船となっています。本模型は、海上保安庁より寄贈されたものです。

- ・トン数 … 965総トン
- ・全 長 … 77.8メートル

117. 半没水型双胴船「シーガル」

1979年 縮尺1/50

資料番号：19820012B

資料寸法：718×370×420

三井造船千葉事業所で建造され、“めいさ80”として実証実験を行なった後、東海汽船の東京～大島・新島航路に就航しました。セミ・サブマージド・カタマラン（SSC=半没水型双胴船）と呼ばれるユニークな船型が特徴の客船で、高速時でも船体の揺れが少ないことが特徴でした。平成元年（1989），“シーガル2”の就航に伴って引退・売却されました。本模型は、当財団の発注により共立模型製作所で制作されたものです。

- ・トン数 … 672総トン
- ・全 長 … 35.9メートル

118. 巡視艇PC206「あきぐも」

1979年 縮尺1/100

資料番号：19790075B

資料寸法：310×63×170

12海里と定められたわが国の領海内の警備を主な目的として、昭和52年（1977）度より建造が開始されたのが、30メートル型（むらくも型）巡視艇です。外国船の監視取締りといった業務から高速を要求され、軽合金製の船体と2,400馬力2基の大パワーで最高速力30ノット以上という機動力を特徴としています。本模型は、海上保安協会より寄贈されたものです。

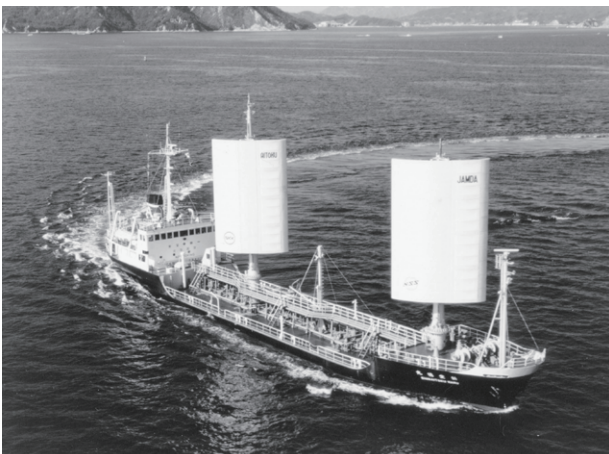
- ・トン数 … 157総トン
- ・全 長 … 31.0メートル

119. 帆装タンカー「新愛徳丸」

1980年 縮尺1/100
資料番号：19820013B
資料寸法：1,490×210×540

“新愛徳丸”は、昭和55年（1980）に竣工した操帆に人手を必要としない世界で最初の省エネ帆装商船の実用化第1船です。燃料消費を節約するために自然の風力エネルギーを利用するもので、日本船舶振興会の援助を受けて日本舶用機器開発協会が研究開発し実用化にこぎつけました。操帆の自動化をはじめとして、船型やプロペラ、エンジンなどにも改善を行い、同型の在来船と比較して約50%も燃料の節約をすることができました。本模型は、当財団の発注により不二美術模型で制作されたものです。

- ・トン数 … 699.16総トン
- ・全 長 … 63.85メートル



帆装タンカー「新愛徳丸」

120. 清掃船「第七清海丸」

1980年 縮尺1/50
資料番号：19970125B
資料寸法：250×135×105

“第七清海丸”は、ジンベエザメが口を開けて進むことでプランクトンを捕獲しているように、開口された双胴の間にゴミを導きローターで更に中央の集塵コンテナ（容量15m³）に取り入れて海上に浮遊するゴミを回収する清掃船です。そのため各種作業が効率を考え、双胴船の利点を生かした広い作業甲板となっています。本模型は、当財団の発注によ

りアキモトシップスで制作されたものです。

- ・トン数 … 10.9トン
- ・全 長 … 10.9メートル

121. 深海潜水調査船支援母船「なつしま」

1980年 縮尺1/50
資料番号：19820015B
資料寸法：1,525×260×550

深海潜水調査船“しんかい2000”が、その優れた機能を十分に発揮できるよう専用の洋上基地として昭和55年（1980）建造されたのが、深海潜水調査船支援母船“なつしま”です。本船には、“しんかい2000”専用の格納庫、着水・揚収装置が設置され、波浪中においても安全な運行支援が可能となっています。また、潜水調査に必要な各種の音響機器を用いて、目標への誘導などを指示する総合管制室も備えています。本模型は、当財団の発注により不二美術模型で制作されたものです。

- ・トン数 … 1,553総トン
- ・全 長 … 67.4メートル

122. 深海潜水調査船「しんかい2000」

1981年 縮尺1/5
資料番号：19820014B
資料寸法：1,940×850×950

新たな海洋開発の時代を迎え、深海域における各種の調査・研究に深海潜水調査船は欠かせないものです。こうした要求にこたえ、日本初の潜航深度2,000メートル級の深海潜水調査船として完成したのが、“しんかい2000”です。厚さ30ミリ、直径2.8メートルの超高張力鋼製の球に3人の乗員を乗せ、自由にコントロールできるマニピュレータや、水中テレビカメラをはじめとする各種観測機器を搭載し、日本の経済水域の約30%の調査をすることができました。本模型は、当財団の発注により不二美術模型で制作されたものです。

- ・空中重量 … 24トン
- ・全 長 … 9.3メートル

123. 船体構造模型「せんたいこうぞう も けいばしふいつく丸まる」

1981年 縮尺1/100

資料番号：19970282B

資料寸法：1,695×272×440

船は大きさに比べ外板が非常に薄くできており、外板をはがすと多数の隔壁や縦フレームが組み合わさっていて、外部のさまざまな力から船体の強度を保つように造られています。本模型は、商船三井の一般貨物船“ばしふいつく丸”を例に大型貨物船の構造が分かるよう、当財団の発注により共立模型製作所で制作された船体構造模型です。

- ・トン数 … 22,240載貨重量トン
- ・全長 … 169.5メートル

124. 貨物船「かもつせんばなま丸まる」

1981年 縮尺1/100

資料番号：19850461B

資料寸法：1,695×270×430

近年、先進国間の貨物輸送には大型フルコンテナ船による、海陸一貫輸送体制が確立されました。“ばなま丸”は、発展途上国など港湾が未整備の状況でも、船自体に荷役装置を装備し、どこの港でも一般貨物やコンテナの荷役ができる構造の多目的な貨物船として活躍しています。本模型は、当財団の発注により共立模型製作所で制作されたものです。

- ・トン数 … 22,597載貨重量トン
- ・全長 … 169.50メートル

125. LPGタンカー「ベニー・クイーン」

1981年 縮尺1/100

資料番号：19960155B

資料寸法：2,245×322×540

“ベニー・クイーン”は、気体のままでは容積が大きいプロパンやブタンを冷却することで体積の小さい液体にして、大量に輸送するLPG船（液化石油ガス運搬船）で、主に日本とペルシャ湾岸の産出地の間を18日間（片道）で約41,000トンの液化石油ガスを運ぶことができます。船体はガスが船外に漏れないように、ガスを液体の状態に保つための保冷タンクとそれを取り囲む船体の二重構造になって

います。本模型は、船主の丸紅エネルギーと丸紅より寄贈されたものです。

- ・トン数 … 42,931総トン
- ・全長 … 224.5メートル

126. 自動車専用船「じどうしゃせんようせんぐろーばるはいうえい」

1982年 縮尺1/100

資料番号：19850291B

資料寸法：1,999×322×470

“ぐろーばるはいうえい”は、普通乗用車6,337台を一度に運ぶことができる船です。同船は、自動車が容積の割には重量がないため他の貨物船に比べて、水面上の船体部分が大きな箱型になっているのが特徴です。内部の構造は、自動車がたくさん積めるように甲板間の高さを低くして甲板の数を多くしています。自動車の積み降ろしは、船の中央と船尾にある出入口と岸壁とを結ぶカー・ラダーと呼ぶ橋を使って行われます。本模型は、当財団の発注によりアキモトシップスで制作されたものです。

- ・トン数 … 15,148載貨重量トン
- ・全長 … 199.90メートル

127. まき網漁船「あみぎよせん だいな第七わかば丸まる」

1982年 縮尺1/75

資料番号：19860505B

資料寸法：795×155×490

カツオ・マグロのまき網漁法については、古くは明治・大正時代にもアメリカ式まき網漁船の技術導入が図られ、戦後再びこの漁法が脚光を浴び一部では好成績のものもありましたが、殆ど失敗の連続でした。昭和47年（1972）頃、アメリカの模倣から徐々にわが国独自のまき網漁船へ移行して、昭和53年（1978）から54年（1979）にかけて499トン型のまき網漁船が相次いで建造されました。“第七わかば丸”は、極洋が昭和56年（1981）9月に新潟鐵工所で建造した499トン型のまき網漁船で、船尾に搭載しているスキフ（大伝馬）と母船との間に網を張り、2隻で魚群を囲い込みます。船尾に魚倉と作業スペースを確保するため、機関は船首側に搭載され

ています。本模型は、ユニバースモデルで制作され船主の極洋より寄贈されたものです。

- ・トン数 … 499.41総トン
- ・全長 … 51.96メートル

なんぎょくかんそくせん

128. 南極観測船「しらせ」

1982年 縮尺1/100

資料番号：19830008B

資料寸法：1,340×280×480

南極観測船“しらせ”は、老朽化した“ふじ”の後継船として、昭和57年（1982）に竣工した砕氷艦です。低温用高張力鋼（最大45mm厚）を用いた氷海航行用の特殊船型が最大の特徴で、前進・後進をスムーズに行える電気推進方式の採用や、物資輸送用の大型ヘリコプター2機、最新の航海・観測機器の搭載など数々の特色を備えていました。昭和58年（1983）の第25次隊から49次隊まで、25年にわたって南極観測を支援しましたが、平成21年（2009）2代目“しらせ”の就役に伴い引退、現在は船橋港で係留・公開されています。本模型は、当財団の発注によりアキモトシップスで制作されたものです。

- ・トン数 … 11,600排水トン
- ・全長 … 134メートル



南極観測船「しらせ」

ことわかまる

129. LNGタンカー「琴若丸」

1984年 縮尺1/100

資料番号：19850290B

資料寸法：2,810×442×680

“琴若丸”は、メタンを主成分とする液化天然ガス（LNG）を専門に運ぶ船です。天然ガスは、気

体のままでは体積が大きく輸送効率が悪いのですが、マイナス161.5°Cまで冷却すると液化し、体積が600分の1になります。LNG船は、このガスの性質を利用して液化天然ガスを一度に大量に運ぶため、超低温を維持する設備や、この低温から船体を保護するための設備、また、気化したガスの処理、火災対策など多くの高度な技術が加えられた船です。本模型は、当財団の発注によりアキモトシップスで制作されたものです。

- ・トン数 … 70,833載貨重量トン
- ・全長 … 281.00メートル

れいぞうらんぱんせん

130. 冷蔵運搬船「かすがりいふあ」

1984年 縮尺1/100

資料番号：19850289B

資料寸法：1,498×205×390

“かすがりいふあ”は、魚類、肉類、果物などを冷蔵して運ぶ船です。船倉が大きな冷蔵庫になっており、貨物を適度な温度に保つための防熱装置と冷却装置が設置されています。また、効率よく運航するため冷蔵貨物以外にも自動車の輸送ができる設備を備えています。このため上甲板上には、貨物の揚げ降ろしのための装置（デリックブーム）を、舷側には、サイドポートドアを装備して、荷役作業の省力化を図っています。本模型は、当財団の発注により不二美術模型で制作されたものです。

- ・トン数 … 10,641載貨重量トン
- ・全長 … 149.88メートル

ほんそうしゅうせん

131. 帆装商船「ウスキ・パイオニア」

1984年 縮尺1/100

資料番号：20120098B

資料寸法：1,600×250×520

石油環境の悪化に伴い、高騰する燃料費等に対処するため船舶の省エネルギー化の推進が強く要求されるようになり、日本船用機器開発協会は自動化帆装装置の基礎研究を行い、その研究の成果により昭和55年（1980）に“新愛徳丸”が建造されました。同船の50%の省エネなど優れた成果を基に完成したの

が26,000載貨重量トンの帆装バルクキャリア船“ウスキ・パイオニア”です。本模型は、同船の開発先である日本船用機器開発協会より寄贈されたものです。

- ・トン数 … 26,000載貨重量トン
- ・全 長 … 152.0メートル

132. パイロットボート「つくば」

1984年 縮尺1/50
資料番号：19960221B
資料寸法：270×70×100

昭和59年（1984）に安田造船で竣工したパイロットボート“つくば”は、東京水先人区水先人会に所属し、入港する大型船舶に港や操船に精通したパイロットを運んだり、出港した船舶までパイロットを迎えに行くなどの業務に活躍しました。

- ・トン数 … 9.7総トン
- ・全 長 … 13.4メートル

133. 浚渫船「雲取」

1986年 縮尺1/50
資料番号：19970126B
資料寸法：1,590×795×580

浚渫船にはポンプ浚渫船、グラブ式浚渫船、ディッパー浚渫船、バケット式浚渫船の4つのタイプがあります。“雲取”はバケット式と言われるタイプの浚渫船で、75個の連続したバケットを回転させることにより土砂を浚渫します。

“雲取”には浚渫機能しかなく、他に測量船、警戒船、土運船、押船や支援船などで船団を組んで作業が進められています。本模型は、当財団の発注によりアキモトシップスで制作されたものです。

- ・トン数 … 2,220排水トン（満載状態）
- ・全 長 … 58.0メートル

134. 巡視船PLH22「やしま」

1988年 縮尺1/100
資料番号：19880082B
資料寸法：1,300×180×550

国際条約に基づいた広域哨戒体制の整備に伴い建造されたのがヘリコプター2機搭載型巡視船PLH22

“やしま”です。海上保安庁に所属する巡視船みずほ型の2番船で、第三管区海上保安本部に所属し、主に太平洋を舞台にした警備・救難活動に活躍しています。本模型は、当財団の発注により不二美術模型で制作されたものです。

- ・トン数 … 5,300総トン
- ・全 長 … 130.0メートル



巡視船「やしま」

135. 練習帆船「海王丸」

1989年 縮尺1/50
資料番号：20000014B
資料寸法：2,200×480×1,130

初代“海王丸”の代船として、国及び日本財団の補助金や一般からの寄付によって住友重機械工業浦賀工場で建造されました。旅客船としての設備も有し、船員教育訓練のみならず一般青少年の体験航海等にも用いられ、洋上を帆走する優美な姿は「海の貴婦人」とも呼ばれ、姉妹船“日本丸”と共に多く



練習帆船「海王丸」

の人々に親しまれています。本模型は、当財団の発注により共立模型製作所で制作され、甲板上には乗組員や実習生の姿も再現されています。

- ・トン数 … 2,556総トン
- ・全 長 … 110.1メートル

136. タグボート「あさぎり」

1989年 縮尺1/50

資料番号：19970127B

資料寸法：730×210×335

“あさぎり”は、平成元年（1989）に金川造船で建造されたタグボートで、前進時48トン、後進時46.5トンの曳航力を発揮し、大型船が岸壁などにスムーズに離着棧できるよう支援しました。

本模型は、当財団の発注によりアキモトシップスで制作されたものです。

- ・トン数 … 216.0総トン
- ・全 長 … 31.5メートル

137. カーフェリー「しゃとるよこすか」

1989年 縮尺1/100

資料番号：20070040B

資料寸法：1,750×395×388

石川島播磨重工業東京第1工場で、日本沿海フェリーの大型長距離フェリー“えりも丸”として当初建造されました。平成16年(2004)からは、シャトル・ハイウェイライン所属の“しゃとるよこすか”として大分～横須賀航路に就航しましたが、運航開始からわずか3年半で航路休止となり、海外に転売されました。本模型は竣工模型として制作され、シャトル・ハイウェイラインより寄贈されたものです。

- ・トン数 … 11,272総トン
- ・全 長 … 178.0メートル

138. カーフェリー「へるめす」

1990年 縮尺1/100

資料番号：20070034B

資料寸法：1,962×340×430

東日本フェリーの直江津～室蘭／岩内航路開設に合わせて、三菱重工業下関造船所で建造された大

型長距離フェリーです。車両搭載数、トラック150台、乗用車77台、船客定員は700名でしたが、平成11年（1999）に引退しギリシャに売却されました。本模型はアキモトシップスで制作された竣工模型で、東日本フェリーより寄贈されたものです。

- ・トン数…13,384総トン
- ・全 長…192.0メートル

139. RORO貨物船「日産むさし丸」

1991年 1/150

資料番号：19960015B

資料寸法：1,045×280×260

内海造船瀬戸田工場で建造された、九州急行フェリー所属の内航ロールオン・ロールオフ貨物船です。優れた性能と優美な外観が評価されシップ・オブ・ザ・イヤー'91を受賞しました。平成15年（2003）、現“むさし丸”就航に伴い中国に売却され、船名を“シャンハイ・スーパー・エクスプレス”と改めました。本模型は竣工模型として制作されたもので、九州急行フェリーより寄贈されたものです。

- ・トン数 … 7,389総トン
- ・全 長 … 145.6メートル

140. 漁業調査船「開洋丸」

1991年 縮尺1/100

資料番号：19930368B

資料寸法：995×153×305

水産資源の保護・育成のために、世界中の海を調査・研究できるハイテク調査船として建造されたのが“開洋丸”です。同船は、資源調査に必要な大型の中層曳きトロール網や高精度の観測機器を装備し、北洋から南氷洋までのあらゆる海域において効率的な調査・研究が可能な最新システムを導入しています。本模型は、当財団の発注によりアキモトシップスで制作されたものです。

- ・トン数 … 2,630総トン
- ・全 長 … 93.0メートル

141. クルーズ客船「飛鳥」^{きやくせん あすか}

1991年 縮尺1/100

資料番号：19930361B

資料寸法：1,928×287×480

“飛鳥”は、日本郵船の発注により三菱重工業長崎造船所で建造された、当時日本最大の豪華クルーズ客船でした。クルーズ人口が増加し、より大型の客船が必要になったため、平成20年（2006）の“飛鳥Ⅱ”（旧“クリスタル・ハーモニー”）投入に伴い引退、現在はドイツの船会社により“アマデア”という名で運行されています。本模型は、当財団の発注により不二美術模型で制作されたものです。

- ・トン数 … 28,717総トン
- ・全 長 … 192.8メートル

142. ジェットフォイル「すいせい」

1991年 縮尺1/50

資料番号：19950328B

資料寸法：580×170×340

ジェットフォイルは、航空機メーカーとして有名なアメリカのボーイング社によって開発された画期的な超高速船で、川崎重工業がライセンス生産をしています。船体の前後に引き上げ式の水の中翼を装備し、ガスタービンによるウォータージェット推進システムにより、最高速力45ノット（時速約83キロメートル）の高速で翼走します。“すいせい”は、新潟～両津（佐渡島）に就航した佐渡汽船第4番目のジェットフォイルで、両港間を約1時間で結んでいます。本模型は、当財団の発注により共立模型製作所で制作されたものです。

- ・トン数 … 170総トン
- ・全 長 … 28.3メートル

143. 消防艇「みやこどり」^{しょうぼうてい}

1991年 縮尺1/50

資料番号：19920164B

資料寸法：660×125×450

大型化学消防艇“みやこどり”は、東京消防庁が所有する最大の消防艇で、タンカーや沿岸危険物施設等の火災に対応するため、強力な放水銃を6基装

備し、ポンプ車25台分の放水を可能にしているほか、有事に沿海区域を航行するために必要なレーダー等を装備しています。平成25年（2013）3月、新“みやこどり”の竣工に伴い退役しました。本模型は、当財団の発注によりアキモトシップスで制作されたものです。

- ・トン数 … 119.0総トン
- ・全 長 … 32.0メートル

144. 超電導電磁推進船「ヤマト1」^{ちやうでんどうでんじ すいしんせん}

1992年 縮尺1/30

資料番号：19930191B

資料寸法：950×345×290

“ヤマト1”は、スクリュープロペラのない未来の船をめざしてシップ・アンド・オーシャン財団が日本財団の資金援助を得て研究開発した世界初の超電導電磁推進船です。平成4年（1992）6月、神戸港内において世界で初めての海上航走に成功し、超電導電磁推進船の第一歩を踏み出しました。本模型は、シップ・アンド・オーシャン財団より寄贈されたものです。

- ・トン数 … 166.0総トン
- ・全 長 … 30.0メートル

145. 護衛艦DDG173「こんごう」^{ごえいかん}

1993年 縮尺1/100

資料番号：19950417B

資料寸法：1,610×210×510

わが国で初めて、イージス装置を搭載した最新鋭護衛艦（いわゆるイージス艦）の1番艦です。イージス装置とは、高性能レーダーとコンピュータ等により同時に多数の目標を捜索・探知から情報処理・攻撃まで自動処理する対空ミサイルシステムのことです。“こんごう”の同型艦は4隻が建造され、護衛隊群に1隻ずつ配属されて、空からの攻撃から艦隊を守るカサの役割をはたしています。本模型は、当財団の発注により共立模型製作所で制作されたものです。

- ・トン数 … 7,250排水トン
- ・全 長 … 161メートル

146. カーフェリー「さんふらわあ みと」

1993年 縮尺1/100

資料番号：20090010B

資料寸法：1,830×345×420

三菱重工業下関造船所で建造された、ブルーハイウェイライン所属の大型長距離フェリーで、大洗～苫小牧航路に就航しました。平成13年（2001）商船三井フェリーに移籍、さらに平成18年（2006）東日本フェリーに移籍して、平成19年（2007）に韓国のパンスター・ラインに売却され、大阪～釜山航路に就航しました。本模型は竣工模型として制作され、商船三井フェリーより寄贈されたものです。

- ・トン数…11,782総トン
- ・全長…186.0メートル

147. テクノスーパーライナー「^{はやて}疾風」

1994年 縮尺1/20

資料番号：19950371B

資料寸法：860×317×430

飛行機の翼のような水中翼の揚力と没水体の浮力による揚力式複合支船型の実験船“疾風”は、平成6年（1994）6月に竣工しました。その後、“疾風”は数々の海上試験を行い、実験目標のスピードを達成するなど揚力式のテクノスーパーライナーの優れた特性と安全性を実証しました。本模型は、本船の実験主体であったテクノスーパーライナー技術研究組合より寄贈されたものです。

- ・トン数…約40トン
- ・全長…17.1メートル

148. テクノスーパーライナー「^{ひしょう}飛翔」

1994年 縮尺1/70

資料番号：19950370B

資料寸法：1,078×650×320

ホバークラフトのような空気圧力と船体の浮力による空気圧力式複合支持船型の実験船“飛翔”は、平成6年（1994）7月に竣工しました。その後、数々の海上試験を行い、実験目標のスピードを達成するなど空気圧力式のテクノスーパーライナーの優れた

特性と安全性を実証しました。本模型は、本船の実験主体であったテクノスーパーライナー技術研究組合より寄贈されたものです。

- ・トン数…約1,590総トン
- ・全長…70.0メートル

149. カーフェリー「はやぶさ」

1994年 縮尺1/80

資料番号：20050004B

資料寸法：1,230×235×380

九四フェリーボートが運行していた波浪貫通型高速双胴カーフェリーで、最高速力35ノットの快速を誇りました。「ジェットフェリー」の愛称で親しまれていましたが、平成16年（2004）に引退し、海外に売船されました。本模型は大阪模型製作所で制作されたもので、九四フェリーボートより寄贈されたものです。

- ・トン数…2,250総トン
- ・全長…99.78メートル

150. カーフェリー「びなす」

1995年 縮尺1/100

資料番号：20070035B

資料寸法：1,366×210×380

三菱重工業下関造船所の記念すべき1,000番船として竣工した大型フェリーです。東日本フェリーに所属し、津軽海峡フェリーの青森～室蘭航路に就航しましたが、同社撤退後の平成20年（2008）、津軽海峡フェリーの青森～函館航路に就航することになりました。本模型は竣工模型として制作され、東日本フェリーより寄贈されたものです。

- ・トン数…7,198総トン
- ・全長…136.6メートル

151. 北朝鮮工作船「^{きたちょうせんこうさくせん}長漁^{ちょうりょう}3705」

2001年 縮尺1/72

資料番号：20050035B

資料寸法：440×80×101

平成13年（2001）12月、九州南西海域に出現した不審船は度重なる停船命令を無視し逃走を図った



北朝鮮工作船

ため、海上保安庁は正当防衛射撃を実施、同船は自爆沈没しました。翌平成14年（2002）9月、同船は水深90mの海底から引揚げられ、調査の結果北朝鮮の工作船と断定されました。この工作船は、平成15年（2003）5月より約9ヶ月間、船の科学館で一般公開された後、現在は海上保安庁横浜海上防災基地において展示・公開されています。本模型は、TSMC会員の佐竹政夫氏が制作し、同氏より寄贈されたものです。

152. 北朝鮮工作船「搭載小船」

2001年 縮尺1/72
資料番号：20050036B
資料寸法：102×35×35

引揚げられた工作船を調査したところ、船腹からボルボの船外機を3基搭載した上陸用の小型高速艇が発見されました。本模型は、TSMC会員の佐竹政夫氏が制作し、同氏より寄贈されたものです。

153. 1/500 統一縮尺模型 50点

船の種類による大きさや外観の違いが具体的に理解できるように、縮尺を1/500に統一し、世界最大のタンカーや世界最大の戦艦など様々な船49隻を抽出するとともに、船の科学館も併せて同一縮尺で制作したのが1/500統一縮尺模型です。本模型は、当財団の発注によりアキモトシッブスで制作されたものです。

154. 1/700 ウォーターラインシリーズ艦艇模型 179点

喫水線より上の艦船模型をウォーターライン模型と呼びます。プラモデルに於いては、昭和46年（1971）静岡に本社を置く4社が静岡模型教材協同組合を構成して縮尺1/700の統一縮尺艦艇模型の発売を開始し、今日まで製品が発売され続けており、世界的な統一規格として認知されるまでに成長しました。本模型群は、艦船模型研究家の伊東直一氏が制作し、同氏より寄贈されたものです。

155. 1/1250 統一ダイキャスト国際規格模型 330点

ウォーターライン模型の中でも、金属製の艦船ダイキャスト模型として国際的な規格となっているのが縮尺1/1250です。軍艦、客船、貨物船、カーフェリー等、世界中の様々な艦船模型が、各国から発売されています。

第3章 所蔵船舶模型一覽

資料番号	資料名	資料寸法	制作者 (個人・会社)	寄贈・ 購入先(会社)	写真 番号
19860744B	船舶模型 輸送艦「102号」(1/700)	108	伊東直一氏	伊東直一氏	
19860745B	船舶模型 輸送艦「103号」(1/700)	108	伊東直一氏	伊東直一氏	
19860742B	船舶模型 輸送艦「127号」(1/700)	108	伊東直一氏	伊東直一氏	
19860750B	船舶模型 海防艦「1号」(1/700)	113	伊東直一氏	伊東直一氏	
19860943B	船舶模型 輸送艦「1号」(1/700)	134		伊東直一氏	
19860740B	船舶模型 輸送艦「2号」(1/700)	134	伊東直一氏	伊東直一氏	
19860741B	船舶模型 輸送艦「3号」(1/700)	134	伊東直一氏	伊東直一氏	
19740045B	船舶模型 ラッシュ船「ACADIA FOREST」 (アケイディア・フォレスト)(1/45)	5,180 × 788 × 870		住友重機械工業	94
19950290B	船舶模型 駆逐艦「ACONIT」(1/1250) 1	102			
19960132B	船舶模型 駆逐艦「ACONIT」(1/1250) 2	102			
19840069B	船舶模型 ロイヤルバージ「ANANTANAKARAJ」 (アナタナーガ)(1/13)	610		笹川良一氏	
19950275B	船舶模型 フリゲート「ANDROMEDA」 (1/1250)	27			
19810035B	船舶模型 原子力砕氷船「APKT И КА」 (アルクチカ)(1/500)	278	アキモトシップス		
19950297B	船舶模型 カーフェリー「APOLLO」(1/1250) 1	88			
19960089B	船舶模型 カーフェリー「APOLLO」(1/1250) 2	90			
19950154B	船舶模型 貨客船「ARAMIS」(1/1250) 1	137			
19960067B	船舶模型 貨客船「ARAMIS」(1/1250) 2	137			
19950144B	船舶模型 貨客船「ARANDORA STAR」(1/1250)	130			
19950317B	船舶模型 指揮通信艦「ARLINGTON」(1/1250)	169			
19950381B	船舶模型 砲艦「ATAKA」(1/1250)	57			
19950234B	船舶模型 巡洋艦「ATLANTA」(1/1250)	131			
19950260B	船舶模型 軍艦「AUDE」(1/1250) 1	72			
19960114B	船舶模型 軍艦「AUDE」(1/1250) 2	72			
19950282B	船舶模型 兵員輸送艦「BARRET」(1/1250)	134			
19950258B	船舶模型 軍艦「BAYFIELD」(1/1250) 1	120			
19960112B	船舶模型 軍艦「BAYFIELD」(1/1250) 2	120			
19960155B	船舶模型 LPGタンカー「BENNY QUEEN」 (ベニー・クイーン)(1/100)	2,245 × 322 × 540		丸紅 丸紅エネルギー	125
19950175B	船舶模型 クルーズ客船「BERLIN」(1/1250) 1	98			
19960082B	船舶模型 クルーズ客船「BERLIN」(1/1250) 2	98			
19950380B	船舶模型 空母「BOGUE」(1/1250)	120			
19950389B	船舶模型 掃海艦「BRECON」(1/1250) 1	50			
19950390B	船舶模型 掃海艦「BRECON」(1/1250) 2	50			
19950278B	船舶模型 フリゲート BREMEN型 (1/1250) 1	102			
19960130B	船舶模型 フリゲート BREMEN型 (1/1250) 2	102			
19960273B	船舶模型 フリゲート BREMEN型 (1/1250) 3	102			
19960274B	船舶模型 フリゲート BREMEN型 (1/1250) 4	102			
20060077B	船舶模型 クルーズ客船「BREMEN」(1/1250)	88		的場禎子氏	
19950156B	船舶模型 ロイヤルヨット「BRITANNIA」 (1/1250)	100			
19950372B	船舶模型 貨客船「BULOLO」(1/1250)	101			
19950301B	船舶模型 軍艦 C3-S-A型 (1/1250)	118			
19950312B	船舶模型 貨物船 C4-S-1型 (1/1250)	135			
19910003B	船舶模型 オイルタンカー「CALTEX PLYMOUTH」 (カルテックス・プリモス)(1/100)	2,230 × 330 × 365		日立造船	

資料番号	資料名	資料寸法	制作者 (個人・会社)	寄贈・ 購入先(会社)	写真 番号
20060084B	船舶模型 クルーズ客船「CANBERRA」(1/1250)	125		的場禎子氏	
19950385B	船舶模型 空母「CARLVINSON」(1/1250)	265			
19950259B	船舶模型 軍艦「CAVINA」(1/1250) 1	112			
19960113B	船舶模型 軍艦「CAVINA」(1/1250) 2	112			
19960109B	船舶模型 徴用船「CEN.G.M.RANDALL」(1/1250)	156			
19890031B	船舶模型 捕鯨船「CHARLES W. MORGAN」 (チャールズ・W・モーガン) (1/50)	997 × 283 × 813	共立模型製作所 監修：山形欣哉氏		34
19950429B	船舶模型 オイルタンカー「CHEVRON NORTH」 (1/1250)	296		小西製作所	
19950243B	船舶模型 給油艦「CIMARRON」(1/1250)	135			
19950186B	船舶模型 客船「CIUDAD DE VALENCIA」 (1/1250) 1	113			
19960091B	船舶模型 客船「CIUDAD DE VALENCIA」 (1/1250) 2	112			
19960272B	船舶模型 フリゲート「CLEOPATRA」(1/1250) 1	92			
19950274B	船舶模型 フリゲート「CLEOPATRA」(1/1250) 2	92			
19960127B	船舶模型 フリゲート CLEOPATRA型 (1/1250)	90			
19810026B	船舶模型 外輪蒸気船「CLERMONT」(クラ ーモン) (1/500)	707	アキモトシッブス		
19950246B	船舶模型 軍艦「COMTESTE」(1/1250)	135			
19950288B	船舶模型 駆逐艦「CONTZ」(1/1250) 1	126			
19960131B	船舶模型 駆逐艦「CONTZ」(1/1250) 2	126			
19960277B	船舶模型 武装商船「CORONEL」(1/1250)	107			
19950173B	船舶模型 クルーズ客船「CROWN ODYSSEY」 (1/1250) 1	147			
19950174B	船舶模型 クルーズ客船「CROWN ODYSSEY」 (1/1250) 2	147			
19960081B	船舶模型 クルーズ客船「CROWN ODYSSEY」 (1/1250) 3	147			
19950162B	船舶模型 クルーズ客船「CRYSTAL HARMONY」 (クリスタル・ハーモニー) (1/1250) 1	195			
19950441B	船舶模型 クルーズ客船「CRYSTAL HARMONY」 (クリスタル・ハーモニー) (1/1250) 2	195		小西製作所	
19960073B	船舶模型 クルーズ客船「CRYSTAL HARMONY」 (クリスタル・ハーモニー) (1/1250) 3	195			
19960074B	船舶模型 クルーズ客船「CRYSTAL HARMONY」 (クリスタル・ハーモニー) (1/1250) 4	195			
19950168B	船舶模型 クルーズ客船「CUNARD COUNTESS」 (1/1250) 1	130			
19960079B	船舶模型 クルーズ客船「CUNARD COUNTESS」 (1/1250) 2	131			
19730017B	船舶模型 クリッパー型帆船「CUTTY SARK」 (カティ・サーク) (1/50)	1,425 × 472 × 810	J・グロサップ氏 (イギリス)		42
19950374B	船舶模型 クルーズ客船「DELFIN CLIPPER」 (1/1250)	95			
20020057B	船舶模型 ショーボート「DELTA QUEEN」 (デルタ・クイーン) (1/73)	1,390		豊田佳子氏	
19950190B	船舶模型 鉄道連絡船「DEUTSHLAND」(1/1250)	116			
19900100B	船舶模型 帆装フリゲート「DIANA」(ディアナ) (1/50)	1,200		長崎旅博覧会 「ソ連館」	
19740033B	船舶模型 シービー船「DOCTOR LYKES」(ド クター・ライクス) (1/100)	2,640 × 310 × 480	初山船舶模型製 作所		93
19950150B	船舶模型 貨客船「DONNOTTAR CASTEL」 (1/1250)	135			
19950147B	船舶模型 貨客船「EKATERINO SLAV」 (1/1250)	115			

資料番号	資料名	資料寸法	制作者 (個人・会社)	寄贈・ 購入先(会社)	写真 番号
19950158B	船舶模型 貨客船「EL KAWTRRA」(1/1250)	95			
19810038B	船舶模型 原子力空母「ENTERPRISE」(エンタープライズ)(1/500)	667	アキモトシップス		
19910001B	船舶模型 練習帆船「ESMERALDA」(エスメラルダ)(1/100)	1,200		伊東屋	
20060079B	船舶模型 クルーズ客船「EUROPE」(1/1250)	157		的場禎子氏	
19810034B	船舶模型 カーフェリー「FINLANDIA」(フィンランディア)(1/500)	319	アキモトシップス		
19910332B	船舶模型 クリッパー型帆船「FLYING CLOUD」(フライング・クラウド)(1/50)	1,800	京都科学		
19810032B	船舶模型 コンテナ船「FRANKFURT EXPRESS」(フランクフルト・エクスプレス)(1/500)	560	アキモトシップス		
19960279B	船舶模型 客船「FUNNY GIRL」(1/1250)	56			
19950313B	船舶模型 巡洋艦「GLAMORGAN」(1/1250)	128			
19790173B	船舶模型 ラッシュ船「GOLDEN BEAR」(ゴールデン・ベア)(1/100)	1,500			
19950261B	船舶模型 軍艦「GOLO」(1/1250) 1	75			
19960115B	船舶模型 軍艦「GOLO」(1/1250) 2	75			
20060078B	船舶模型 クルーズ客船「GORDEN ODESSEY」(1/1250)	104		的場禎子氏	
19950303B	船舶模型 カーフェリー「GRAND MANAN5」(1/1250) 1	60			
19960090B	船舶模型 カーフェリー「GRAND MANAN5」(1/1250) 2	60			
19960278B	船舶模型 客船「GUSTAV VASA」(1/1250)	104			
19950195B	船舶模型 カーフェリー「HABIB」(1/1250)	115			
19950194B	船舶模型 カーフェリー「HAMBURG」(1/1250) 1	125			
19960096B	船舶模型 カーフェリー「HAMBURG」(1/1250) 2	125			
19950277B	船舶模型 駆逐艦「HAMBURG」(1/1250)	105			
20020055B	船舶模型 ダブルカヌー「HE WAKA-A VESSEL CARRIER」	895		日本郵船	
19950309B	船舶模型 駆逐艦「HERMES」(1/1250)	80			
19960105B	船舶模型 駆逐艦「HERMES D」(1/1250)	79			
19950178B	船舶模型 クルーズ客船「HORIZON」(1/1250)	167			
20120089B	船舶模型 砲艦「HOTSPUR」(ホットスパー)(1/48)	1,103 × 384 × 863	竹内久氏	竹内久氏	31
20120090B	船舶模型 コルベット艦「IRENE」(イレーネ)(1/48)	1,084 × 368 × 839	竹内久氏	竹内久氏	32
19950378B	船舶模型 カーフェリー「JAN HEWELIUSZ」(1/1250)	100			
19950159B	船舶模型 貨客船「KAISER」(1/1250)	78			
20020056B	船舶模型 タグボート「KARINAN」	1,180		豊田佳子氏	
19950316B	船舶模型 貨客船「KARITANE」(1/1250)	70			
19950176B	船舶模型 クルーズ客船「KAZAKHSTAN」(1/1250)	125			
19950295B	船舶模型 商船「KIEL」(1/1250)	75			
19950373B	船舶模型 クルーズ客船「KONG HARALD」(1/1250)	97			
19950250B	船舶模型 徴用船「KORMORAN」(1/1250)	132			
19960070B	船舶模型 客船「LAISER」(1/1250)	78			
20120091B	船舶模型 武装商船「LE BOULLONGNE」(ル・ブローニュ)(1/48)	1,237 × 468 × 887	竹内久氏	竹内久氏	16
19950291B	船舶模型 パトロール艇「LEESD CASTLE」(1/1250)	65			
19950235B	船舶模型 巡洋艦「LEIPZIG」(1/1250)	140			

資料番号	資料名	資料寸法	制作者 (個人・会社)	寄贈・ 購入先(会社)	写真 番号
19960111B	船舶模型 軍艦「LIBERTY SHIP」(1/1250) 1	107			
19950257B	船舶模型 軍艦「LIBERTY SHIP」(1/1250) 2	107			
19950300B	船舶模型 航洋曳船「LLOYDMAN」(1/1250)	65			
19950287B	船舶模型 原子力巡洋艦「LONGBEACH」(1/1250)	175			
19950296B	船舶模型 RORO船「LUBECK LINK」(1/1250)	153			
19950145B	船舶模型 客船「LUSITANIA」(1/1250)	192			
19950273B	船舶模型 巡洋艦「MANCHESTER」(1/1250)	113			
19950204B	船舶模型 商船「MARIE HENRIETTE」(1/1250)	85			
19950289B	船舶模型 戦闘給糧艦「MARS」(1/1250)	101			
19890149B	船舶模型 客船「MAURETANIA」(モレタニア) (1/50)	4,760 × 570 × 1,260	共立模型製作所		51
19950169B	船舶模型 クルーズ客船「MAXIM GORKI」 (1/1250)	155			
19950306B	船舶模型 鉄道連絡船「MEKLEN BURG」 (1/1250) 1	70			
19960097B	船舶模型 鉄道連絡船「MERLEN BURG」 (1/1250) 2	70			
19960275B	船舶模型 鉄道連絡船「MERLEN BURG」 (1/1250) 3	70			
19950286B	船舶模型 測量船「METEOR 2」(1/1250)	67			
19950443B	船舶模型 クルーズ客船「MICHELANGELO」 (ミケランジェロ) (1/1250)	225		小西製作所	
19950198B	船舶模型 カーフェリー「MOBY PRINCE」 (1/1250)	104			
19950310B	船舶模型 貨物船「NECKAR」(1/1250) 1	132			
19970217B	船舶模型 セネガルのピノグ「NGOR」	525		千里文化財団	
19970216B	船舶模型 セネガルのピノグ 「SOUMBEDIOUNE」	525		千里文化財団	
20060087B	船舶模型 クルーズ客船「NIEUW AMSTERDAM」 (1/1250)	158		的場禎子氏	
19870310B	船舶模型 タグボート「NIIGATA NO3」(1/20)	1,950		新潟鉄工所	
19810031B	船舶模型 原子力空母「NIMITZ」(ニミッツ) (1/500)	654	アキモトシップス		
19950245B	船舶模型 軍艦「NIPPON MARU」(1/1250)	128			
19950182B	船舶模型 クルーズ客船「NOR STAR」(1/1250)	145			
19950146B	船舶模型 客船「NORMAN」(1/1250)	124			
19950377B	船舶模型 カーフェリー「NORRONA」(1/1250)	105			
19960086B	船舶模型 カーフェリー「NORSTAR」(1/1250)	143			
19810030B	船舶模型 クルーズ客船「NORWAY」(ノル ウェー) (1/500)	618	アキモトシップス		
20060085B	船舶模型 クルーズ客船「NORWAY」(1/1250)	150		的場禎子氏	
19950386B	船舶模型 フリゲート「O.H.PERRY」(1/1250) 1	109			
19950387B	船舶模型 フリゲート「O.H.PERRY」(1/1250) 2	109			
19950388B	船舶模型 フリゲート「O.H.PERRY」(1/1250) 3	109			
19950307B	船舶模型 自航式台船「OCEAN SERVANT」 (1/1250) 1	89			
19960098B	船舶模型 自航式台船「OCEAN SERVANT」 (1/1250) 2	89			
19950179B	船舶模型 クルーズ客船「ODESSA」(1/1250) 1	110			
19960084B	船舶模型 クルーズ客船「ODESSA」(1/1250) 2	110			
19810033B	船舶模型 原子力潜水艦「OHIO」(オハイオ) (1/500)	280	アキモトシップス		
19950294B	船舶模型 客船「OLAU BRITANIA」(1/1250)	125			
19950206B	船舶模型 客船「OLAU HOLLANDIA」(1/1250)	130			

資料番号	資料名	資料寸法	制作者 (個人・会社)	寄贈・ 購入先(会社)	写真 番号
19950148B	船舶模型 貨客船「ORION」(1/1250) 1	164			
19960068B	船舶模型 貨客船「ORION」(1/1250) 2	164			
19950314B	船舶模型 貨客船「PATRICIA」(1/1250)	57			
19950391B	船舶模型 輸送艦「PAUL REVERE」(1/1250)	138			
19950244B	船舶模型 軍艦「PECOS」(1/1250)	129			
19950251B	船舶模型 徴用船「PENGUIN」(1/1250)	125			
19950305B	船舶模型 フェリー「PERE MARQUETITE」 (1/1250)	97			
19950188B	船舶模型 カーフェリー「PETER PAN」(1/1250)	120			
19950382B	船舶模型 パトロール船「PHILANTE」(1/1250)	64			
19950281B	船舶模型 軍艦「PINE ISLAND」(1/1250) 1	135			
19960128B	船舶模型 軍艦「PINE ISLAND」(1/1250) 2	135			
19950183B	船舶模型 クルーズ客船「POMERANIA」(1/1250)	103			
19960087B	船舶模型 カーフェリー「POMERANIA」(1/1250)	103			
19950298B	船舶模型 商船「PRINCE ALBERT」(1/1250)	89			
19950160B	船舶模型 客船「PRINCE DAVID」(1/1250) 1	95			
19960071B	船舶模型 客船「PRINCE DAVID」(1/1250) 2	95			
19960072B	船舶模型 客船「PRINCE DAVID」(1/1250) 3	95			
19950180B	船舶模型 客船「PRINCESS MAUD」(1/1250) 1	80			
19960085B	船舶模型 客船「PRINCESS MAUD」(1/1250) 2	80			
19950196B	船舶模型 カーフェリー「PRINCESS RAGNHILD」 (1/1250)	138			
19950181B	船舶模型 クルーズ客船「PRINCESS VICTORIA」 (1/1250)	78			
19950249B	船舶模型 徴用船「PRINZ EITEL FRIEDRICH」 (1/1250)	125			
19950191B	船舶模型 鉄道連絡船「PRINZ HENRIK」 (1/1250) 1	115			
19960093B	船舶模型 鉄道連絡船「PRINZ HENRIK」 (1/1250) 2	117			
19960280B	船舶模型 魚雷艇「PT143」(1/1250) 1	47			
19960281B	船舶模型 魚雷艇「PT143」(1/1250) 2	47			
19810036B	船舶模型 客船「QUEEN ELIZABETH」 (クイーン・エリザベス) (1/500)	610	アキモトシップス		
19810039B	船舶模型 クルーズ客船「QUEEN ELIZABETH 2」 (クイーン・エリザベス 2) (1/500)	586	アキモトシップス		
19860147B	船舶模型 クルーズ客船「QUEEN ELIZABETH 2」 (クイーン・エリザベス 2) (1/200)	1,495 × 180 × 310	佐藤船舶工芸		96
19950437B	船舶模型 クルーズ客船「QUEEN ELIZABETH 2」 (クイーン・エリザベス 2) (1/1250)	240		小西製作所	
20030103B	船舶模型 浚渫船「QUEEN OF PENTA-OCEAN」 (1/500) 1	340		五洋建設	
20050056B	船舶模型 浚渫船「QUEEN OF PENTA-OCEAN」 (1/500) 2	340		五洋建設	
19950304B	船舶模型 鉄道連絡船「RAIL SHIPI」(1/1250)	121			
19950255B	船舶模型 徴用船「RANDALL」(1/1250)	156			
19950153B	船舶模型 貨客船「REINA DEL PACIFICO」 (1/1250)	140			
19950375B	船舶模型 クルーズ客船「RENAISSANCE2」 (1/1250)	70			
19950189B	船舶模型 カーフェリー「ROBINHOOD」 (1/1250)	121			
19950193B	船舶模型 鉄道連絡船「ROMSO」(1/1250) 1	105			
19960095B	船舶模型 鉄道連絡船「ROMSO」(1/1250) 2	105			
19960129B	船舶模型 駆逐艦「ROMMEL」(1/1250) 1	107			

資料番号	資料名	資料寸法	制作者 (個人・会社)	寄贈・ 購入先(会社)	写真 番号
19950276B	船舶模型 駆逐艦「ROMMEL」(1/1250) 2	107			
19950155B	船舶模型 貨客船「ROSLIN CASTLE」(1/1250) 1	109			
19960069B	船舶模型 貨物船「ROSLIN CASTLE」(1/1250) 2	109			
19950293B	船舶模型 鉄道連絡船「ROSTOCK」(1/1250)	128			
20060083B	船舶模型 クルーズ客船「ROTTERDAN」 (1/1250)	300		的場禎子氏	
19910040B	船舶模型 戦列艦「ROYAL LOUIS」(ロワイヤル・ルイ)(1/90)	1,100		伊東屋	
20060086B	船舶模型 クルーズ客船「ROYAL PRINCESS」 (1/1250)	163		的場禎子氏	
20060088B	船舶模型 クルーズ客船「ROYAL VIKING STAR」 (1/1250)	335		的場禎子氏	
20060080B	船舶模型 クルーズ客船「SAGAFJORD」 (1/1250)	153		的場禎子氏	
19720004B	船舶模型 カラック型帆船「SANTA MARIA」 (サンタ・マリア)(1/50)	780 × 325 × 550	増田艦船模型製作所／ 初山船舶模型製作所		6
19810037B	船舶模型 原子力商船「SAVANNAH」(サバンナ) (1/500)	343	アキモトシップス		
19860415B	船舶模型 原子力商船「SAVANNAH」(サバンナ) (1/80)	911	不二美術模型		
19960276B	船舶模型 客船「SAVARONA」(1/1250)	107			
19950149B	船舶模型 貨客船「SCYTHIA」(1/1250)	153			
19730024B	船舶模型 クリッパー型帆船「SEA WITCH」 (シー・ウィッチ)(1/40)	1,326 × 267 × 918	AB船級協会 (アメリカ)		35
19950177B	船舶模型 クルーズ客船「SEA WARD」(1/1250) 1	172			
19960083B	船舶模型 クルーズ客船「SEW WARD」(1/1250) 2	172			
19810029B	船舶模型 オイルタンカー「SEA WISE GIANT」 (シーワイズ・ジャイアント)(1/500)	911	アキモトシップス		
19750001B	船舶模型 米国帆装漁船「SMUGGLER」(スマグララー)	756	E・C・クリーブランド氏 (アメリカ)	E・C・クリーブランド氏 (アメリカ)	
19920142B	船舶模型 戦列艦「SOLEIL ROYAL」(ソレイユ・ロワイヤル)(1/77)	990 × 425 × 860		伊東屋	14
19950170B	船舶模型 クルーズ客船「SONG OF AMERICA」 (1/1250)	174			
19950172B	船舶模型 クルーズ客船「SOVEREIGN OF THE SEAS」 (1/1250)	214			
19950187B	船舶模型 カーフェリー「SPIRIT OF FREE ENTERPRISE」 (1/1250) 1	102			
19960092B	船舶模型 カーフェリー「SPIRIT OF FREE ENTERPRISE」 (1/1250) 2	102			
19950205B	船舶模型 客船「ST.PATRICK」(1/1250)	98			
19950315B	船舶模型 貨客船「ST.SUNNIVA」(1/1250)	73			
19950376B	船舶模型 客船「STARKE」(1/1250)	78			
19950184B	船舶模型 カーフェリー「STENA DANICA」 (1/1250) 1	126			
19960088B	船舶模型 カーフェリー「STENA DANICA」 (1/1250) 2	128			
19950299B	船舶模型 オイルタンカー「STENA QUEEN」 (1/1250)	300			
19950252B	船舶模型 徴用船「STIER」(1/1250)	106			
19850042B	船舶模型 ロイヤルバージ「SUPHANNAHONGSE」 (スパンナホン)(1/13)	3,655 × 364 × 680		タイ王国	54
20000140B	船舶模型 ばら積み船「SWIFTNES」(1/100)	1,600			
20010257B	船舶模型 オイルタンカー「T.L.RENZEN」(1/240)	1,070	江頭三郎氏	江頭三郎氏	
19960110B	船舶模型 貨物船「NECKAR」(1/1250) 2	132			

資料番号	資料名	資料寸法	制作者 (個人・会社)	寄贈・ 購入先(会社)	写真 番号
19830003B	船舶模型 ばら積み船「TAKASAGO」(1/150)	1,820		第一中央汽船	
19950254B	船舶模型 軍艦「TAMO」(1/1250) 1	109			
19960108B	船舶模型 軍艦「TAMO」(1/1250) 2	109			
19950171B	船舶模型 クルーズ客船「THE AZUR」(1/1250) 1	114			
19960080B	船舶模型 クルーズ客船「THE AZUR」(1/1250) 2	114			
19950192B	船舶模型 鉄道連絡船「THEODOR HUESS」 (1/1250) 1	107			
19960094B	船舶模型 鉄道連絡船「THEODOR HUESS」 (1/1250) 2	108			
19950253B	船舶模型 徴用船「THOR」(1/1250)	95			
19950218B	船舶模型 空母「TICONDEROGA」(1/1250)	213			
19810025B	船舶模型 客船「TITANIC」(タイタニック) (1/500)	526	アキモトシッブス		
19950185B	船舶模型 カーフェリー「TRANS FINLANDIA」 (1/1250)	125			
19810027B	船舶模型 蒸気タービン船「TURBINIA」(ター ビニア) (1/500)	48	アキモトシッブス		
19870275B	船舶模型 蒸気タービン船「TURBINIA」(ター ビニア) (1/50)	610 × 54 × 102	共立模型製作所		45
19950207B	船舶模型 カーフェリー「TURELLA」(1/1250) 1	110			
19960099B	船舶模型 カーフェリー「TURELLA」(1/1250) 2	110			
19950247B	船舶模型 駆逐艦母艦「TYNE」(1/1250)	153			
19810040B	船舶模型 客船「UNITED STATES」(ユナイ テッド・ステーツ) (1/500)	586	アキモトシッブス		
19880141B	船舶模型 客船「UNITED STATES」(ユナイ テッド・ステーツ) (1/350)	950		長谷川製作所	
19870289B	船舶模型 オイルタンカー「UNIVERSE IRELAND」 (ユニバース・アイルランド) (1/50)	6,900		石川島播磨重工業	
20120098B	船舶模型 帆装商船「USUKI PIONEER」(ウス キ・パイオニア) (1/100)	1,600 × 250 × 520	斎藤工芸	日本船用機器開 発協会	131
19730016B	船舶模型 戦列艦「VICTORY」(ヴィクトリー) (1/48)	2,118 × 708 × 1,465	J・グロサップ氏 (イギリス)		17
19950197B	船舶模型 クルーズ客船「VISTAMAR」(1/1250)	96			
19950157B	船舶模型 貨客船「WAHINE」(1/1250)	92			
19950208B	船舶模型 客船「WARRENDORF」(1/1250)	72			
19860611B	船舶模型 巡洋艦「青葉」(1/700)	264	伊東直一氏	伊東直一氏	
20000666B	船舶模型 巡洋艦「青葉」(1/200)	1,020 × 214 × 200	白井利昌氏	白井利昌氏	62
19860591B	船舶模型 空母「赤城」(1/700)	372	伊東直一氏	伊東直一氏	
19830017B	船舶模型 貨物船「赤城丸」(1/500)	278	アキモトシッブス		
19860658B	船舶模型 工作艦「明石」(1/700)	224	伊東直一氏	伊東直一氏	
19860646B	船舶模型 巡洋艦「阿賀野」(1/700)	250	伊東直一氏	伊東直一氏	
19790075B	船舶模型 巡視艇PC206「あきぐも」(1/100)	310 × 63 × 170		海上保安協会	118
19860690B	船舶模型 駆逐艦「秋雲」(1/700)	167	伊東直一氏	伊東直一氏	
19860700B	船舶模型 駆逐艦「秋霜」(1/700)	167	伊東直一氏	伊東直一氏	
19740022B	船舶模型 貨物船「秋田丸」(1/75)	1,310 × 205 × 380	舩山船舶模型製 作所 監修：上 野喜一郎氏		55
19860702B	船舶模型 駆逐艦「秋月」(1/700)	188	伊東直一氏	伊東直一氏	
19950236B	船舶模型 駆逐艦 秋月型 (1/1250) 1	108			
19960231B	船舶模型 駆逐艦 秋月型 (1/1250) 2	108			
19960232B	船舶模型 駆逐艦 秋月型 (1/1250) 3	108			
19960233B	船舶模型 駆逐艦 秋月型 (1/1250) 4	108			
19960234B	船舶模型 駆逐艦 秋月型 (1/1250) 5	108			
19960235B	船舶模型 駆逐艦 秋月型 (1/1250) 6	108			

資料番号	資料名	資料寸法	制作者 (個人・会社)	寄贈・ 購入先(会社)	写真 番号
19960236B	船舶模型 駆逐艦 秋月型 (1/1250) 7	108			
19960237B	船舶模型 駆逐艦 秋月型 (1/1250) 8	108			
19960238B	船舶模型 駆逐艦 秋月型 (1/1250) 9	108			
19960239B	船舶模型 駆逐艦 秋月型 (1/1250) 10	108			
19960240B	船舶模型 駆逐艦 秋月型 (1/1250) 11	108			
19960241B	船舶模型 駆逐艦 秋月型 (1/1250) 12	108			
19860650B	船舶模型 水上機母艦「秋津州」(1/700)	165	伊東直一氏	伊東直一氏	
19950242B	船舶模型 水上機母艦「秋津洲」(1/1250)	93			
19860667B	船舶模型 駆逐艦「曙」(1/700)	164	伊東直一氏	伊東直一氏	
19970127B	船舶模型 タグボート「あさぎり」(1/50)	730×210×335	アキモトシップス		136
19860677B	船舶模型 駆逐艦「朝雲」(1/700)	164	伊東直一氏	伊東直一氏	
19860675B	船舶模型 駆逐艦「朝潮」(1/700)	164	伊東直一氏	伊東直一氏	
19730018B	船舶模型 貨客船「浅間丸」(1/65)	2,760×380×780		ラングフォーズ・シルバー・ギャラリー	64
19810049B	船舶模型 貨客船「浅間丸」(1/500)	340	アキモトシップス		
19950140B	船舶模型 貨客船「浅間丸」(1/1250)	144			
19950256B	船舶模型 徴用船「浅間丸」(1/1250)	145			
19950440B	船舶模型 貨客船「浅間丸」(1/1250)	140		小西製作所	
19860614B	船舶模型 巡洋艦「足柄」(1/700)	288	伊東直一氏	伊東直一氏	
19930361B	船舶模型 クルーズ客船「飛鳥」(1/100)	1,928×287×480	不二美術模型		141
19950163B	船舶模型 クルーズ客船「飛鳥」(1/1250) 1	158			
19950442B	船舶模型 クルーズ客船「飛鳥」(1/1250) 2	158		小西製作所	
19680023B	船舶模型 安宅型軍船 (1/20)	1,000×475×860	補修：初山船舶 模型製作所		7
19830010B	船舶模型 御座船「安宅丸」(1/500)	110	アキモトシップス		
19860617B	船舶模型 巡洋艦「愛宕」(1/700)	288	伊東直一氏	伊東直一氏	
19860639B	船舶模型 巡洋艦「阿武隈」(1/700)	226	伊東直一氏	伊東直一氏	
19950270B	船舶模型 護衛艦 DDG163「あまつかぜ」(1/1250) 1	105			
19950418B	船舶模型 護衛艦 DDG163「あまつかぜ」(1/1250) 2	105		小西製作所	
19960122B	船舶模型 護衛艦 DDG163「あまつかぜ」(1/1250) 3	105			
19960123B	船舶模型 護衛艦 DDG163「あまつかぜ」(1/1250) 4	105			
19860760B	船舶模型 海防艦「奄美」(1/700)	112	伊東直一氏	伊東直一氏	
19830039B	船舶模型 網船(屋形) (1/10)	980×220×180	山崎順太郎氏		82
19850279B	船舶模型 和船建造工程模型 網船(仮屋) (1/10) 1	1,150	山崎順太郎氏		
19850492B	船舶模型 和船建造工程模型 網船(屋形) (1/10) 2	950	山崎順太郎氏		
19850493B	船舶模型 和船建造工程模型 網船(屋形) (1/10) 3	950	山崎順太郎氏		
19860666B	船舶模型 駆逐艦「綾波」(1/700)	164	伊東直一氏	伊東直一氏	
19860688B	船舶模型 駆逐艦「嵐」(1/700)	166	伊東直一氏	伊東直一氏	
19860676B	船舶模型 駆逐艦「荒潮」(1/700)	164	伊東直一氏	伊東直一氏	
19830018B	船舶模型 貨客船「あるぜんちな丸」(1/500)	308	アキモトシップス		
19950143B	船舶模型 貨客船「あるぜんちな丸」(1/1250) 1	136			
19950439B	船舶模型 貨客船「あるぜんちな丸」(1/1250) 2	136		小西製作所	
19920133B	船舶模型 グラブ式浚渫船「安房」(1/100)	480	大滝工務店		
19860710B	船舶模型 潜水艦「伊-1」(1/700)	149	伊東直一氏	伊東直一氏	
19680021B	船舶模型 潜水艦「伊-15」(1/100)	1,087×93×175	拓洋社		75
19860718B	船舶模型 潜水艦「伊-15」(1/700)	155	伊東直一氏	伊東直一氏	
19860725B	船舶模型 潜水艦「伊-16」(1/700)	156	伊東直一氏	伊東直一氏	
19860730B	船舶模型 潜水艦「伊-168」(1/700)	149	伊東直一氏	伊東直一氏	
19860719B	船舶模型 潜水艦「伊-17」(1/700)	155	伊東直一氏	伊東直一氏	
19860731B	船舶模型 潜水艦「伊-171」(1/700)	149	伊東直一氏	伊東直一氏	
19860732B	船舶模型 潜水艦「伊-172」(1/700)	149	伊東直一氏	伊東直一氏	
19860733B	船舶模型 潜水艦「伊-176」(1/700)	149	伊東直一氏	伊東直一氏	

資料番号	資料名	資料寸法	制作者 (個人・会社)	寄贈・ 購入先(会社)	写真 番号
19860726B	船舶模型 潜水艦「伊-18」(1/700)	156	伊東直一氏	伊東直一氏	
20060127B	船舶模型 潜水艦「伊-180」(1/100)	1,060 × 115 × 195	武藤忠春氏	武藤忠春氏	80
19860720B	船舶模型 潜水艦「伊-19」(1/700)	155	伊東直一氏	伊東直一氏	
19860711B	船舶模型 潜水艦「伊-2」(1/700)	149	伊東直一氏	伊東直一氏	
19860727B	船舶模型 潜水艦「伊-20」(1/700)	156	伊東直一氏	伊東直一氏	
19860721B	船舶模型 潜水艦「伊-21」(1/700)	155	伊東直一氏	伊東直一氏	
19860728B	船舶模型 潜水艦「伊-22」(1/700)	156	伊東直一氏	伊東直一氏	
19860722B	船舶模型 潜水艦「伊-23」(1/700)	155	伊東直一氏	伊東直一氏	
19860729B	船舶模型 潜水艦「伊-24」(1/700)	156	伊東直一氏	伊東直一氏	
19860723B	船舶模型 潜水艦「伊-25」(1/700)	155	伊東直一氏	伊東直一氏	
19860724B	船舶模型 潜水艦「伊-26」(1/700)	155	伊東直一氏	伊東直一氏	
19860712B	船舶模型 潜水艦「伊-3」(1/700)	149	伊東直一氏	伊東直一氏	
19860734B	船舶模型 潜水艦「伊-361」(1/700)	105	伊東直一氏	伊東直一氏	
19860735B	船舶模型 潜水艦「伊-362」(1/700)	105	伊東直一氏	伊東直一氏	
19860736B	船舶模型 潜水艦「伊-370」(1/700)	105	伊東直一氏	伊東直一氏	
19860737B	船舶模型 潜水艦「伊-371」(1/700)	105	伊東直一氏	伊東直一氏	
19860713B	船舶模型 潜水艦「伊-4」(1/700)	149	伊東直一氏	伊東直一氏	
19860738B	船舶模型 潜水艦「伊-400」(1/700)	174	伊東直一氏	伊東直一氏	
19950383B	船舶模型 潜水艦「伊-400」(1/1250) 1	100			
19950384B	船舶模型 潜水艦「伊-400」(1/1250) 2	100			
19960265B	船舶模型 潜水艦「伊-48」(1/1250) 1	88			
19960266B	船舶模型 潜水艦「伊-48」(1/1250) 2	88			
19860714B	船舶模型 潜水艦「伊-5」(1/700)	149	伊東直一氏	伊東直一氏	
20120086B	船舶模型 潜水艦「伊-58」(1/700)	155	伊東直一氏	伊東直一氏	
19860715B	船舶模型 潜水艦「伊-6」(1/700)	140	伊東直一氏	伊東直一氏	
19860716B	船舶模型 潜水艦「伊-7」(1/700)	156	伊東直一氏	伊東直一氏	
19860717B	船舶模型 潜水艦「伊-9」(1/700)	162	伊東直一氏	伊東直一氏	
19860669B	船舶模型 駆逐艦「雷」(1/700)	164	伊東直一氏	伊東直一氏	
19740025B	船舶模型 巡視船 PL31 「いず」(1/50)	1,907 × 240 × 635	エグチエレクト		92
19860636B	船舶模型 巡洋艦「五十鈴」(1/700)	226	伊東直一氏	伊東直一氏	
19950229B	船舶模型 巡洋艦「五十鈴」(1/1250)	131			
19860584B	船舶模型 戦艦「伊勢」(1/700)	315	伊東直一氏	伊東直一氏	
19950212B	船舶模型 戦艦「伊勢」(1/1250)	177			
19860685B	船舶模型 駆逐艦「磯風」(1/700)	166	伊東直一氏	伊東直一氏	
19670234B	船舶模型 オイルタンカー「出光丸」(1/100)	3,442 × 498 × 500	京都科学		91
19860670B	船舶模型 駆逐艦「電」(1/700)	164	伊東直一氏	伊東直一氏	
19860749B	船舶模型 海防艦「鵜来」(1/700)	112	伊東直一氏	伊東直一氏	
19860668B	船舶模型 駆逐艦「潮」(1/700)	164	伊東直一氏	伊東直一氏	
19860606B	船舶模型 空母「海鷹」(1/700)	238	伊東直一氏	伊東直一氏	
19670238B	船舶模型 貨客船「うめが香丸」(1/50)	2,175 × 275 × 800	補修：京都科学	通信博より管理替え	50
19810051B	船舶模型 巡視船 PL04 「うらが」(1/500)	190	アキモトシップス		
19860684B	船舶模型 駆逐艦「浦風」(1/700)	166	伊東直一氏	伊東直一氏	
19860665B	船舶模型 駆逐艦「浦波」(1/700)	166	伊東直一氏	伊東直一氏	
20010142B	船舶模型 駆逐艦「浦波」(1/100)	1,170 × 102 × 254	宇野為夫氏	宇野為夫氏	68
19860605B	船舶模型 空母「雲鷹」(1/700)	257	伊東直一氏	伊東直一氏	
19860607B	船舶模型 空母「雲龍」(1/700)	324	伊東直一氏	伊東直一氏	
19960157B	船舶模型 練習帆船「ESMERALDA」(エスメラルダ) (1/50)	1,100		本島ゆき子氏	
19860751B	船舶模型 海防艦「択捉」(1/700)	112	伊東直一氏	伊東直一氏	
19860056B	船舶模型 コンクリート製ヨット「エリカ」(1/20)	710		笹川良一氏	
19740023B	船舶模型 コンテナ船「えるべ丸」(1/80)	3,340 × 405 × 655		三井造船	97
19850043B	船舶模型 オルウ 1	470		カルバゲ社	

資料番号	資料名	資料寸法	制作者 (個人・会社)	寄贈・ 購入先(会社)	写真 番号
19850044B	船舶模型 オルウ (大)	640		カルバゲ社	
19850045B	船舶模型 オルウ (小)	524		カルバゲ社	
19850480B	船舶模型 オルウ (北方型) 1	255		カルバゲ社	
19850481B	船舶模型 オルウ (北方型) 2	333		カルバゲ社	
19850482B	船舶模型 オルウ 2	367		カルバゲ社	
19850483B	船舶模型 オルウ 3	556		カルバゲ社	
19860631B	船舶模型 巡洋艦「大井」(1/700)	217	伊東直一氏	伊東直一氏	
19860603B	船舶模型 空母「大鷹」(1/700)	257	伊東直一氏	伊東直一氏	
19860747B	船舶模型 水雷艇「鴻」(1/700)	117	伊東直一氏	伊東直一氏	
19860649B	船舶模型 巡洋艦「大淀」(1/700)	270	伊東直一氏	伊東直一氏	
19950227B	船舶模型 巡洋艦「大淀」(1/1250)	152			
19950302B	船舶模型 ケーブル敷設船「小笠原丸」 (1/1250)	66			
19860519B	船舶模型 押送船 (1/20)	548 × 185 × 55	船型科学研究所 監修：石井謙治氏		22
19830026B	船舶模型 自動車運搬船「追浜丸」(1/500)	367	アキモトシップス		
19860683B	船舶模型 駆逐艦「親潮」(1/700)	170	伊東直一氏	伊東直一氏	
20000014B	船舶模型 練習帆船「海王丸」(1/50)	2,200 × 480 × 1,130	共立模型製作所		135
20010137B	船舶模型 海軍12M型長官艇 (1/100)	620	宇野為夫氏	宇野為夫氏	
20000269B	船舶模型 人間魚雷「回天Ⅱ型」	750		吉沢	
19800001B	船舶模型 南極探検船「開南丸」(1/50)	1,010 × 165 × 595	不二美術模型		53
19830019B	船舶模型 貨物船「甲斐丸」(1/500)	323	アキモトシップス		
19930368B	船舶模型 漁業調査船「開洋丸」(1/100)	995 × 153 × 305	アキモトシップス		140
19860592B	船舶模型 空母「加賀」(1/700)	343	伊東直一氏	伊東直一氏	
19950237B	船舶模型 駆逐艦 陽炎型 (1/1250) 1	95			
19960242B	船舶模型 駆逐艦 陽炎型 (1/1250) 2	95			
19960243B	船舶模型 駆逐艦 陽炎型 (1/1250) 3	95			
19960244B	船舶模型 駆逐艦 陽炎型 (1/1250) 4	95			
19960245B	船舶模型 駆逐艦 陽炎型 (1/1250) 5	95			
19960246B	船舶模型 駆逐艦 陽炎型 (1/1250) 6	95			
19860610B	船舶模型 巡洋艦「加古」(1/700)	264	伊東直一氏	伊東直一氏	
19860645B	船舶模型 巡洋艦「鹿島」(1/700)	185	伊東直一氏	伊東直一氏	
19810071B	船舶模型 コンテナ船「春日丸」(1/500)	568	アキモトシップス		
19850289B	船舶模型 冷蔵貨物船「かすがりいふぁ」(1/100)	1,498 × 205 × 390	不二美術模型		130
19860680B	船舶模型 駆逐艦「霞」(1/700)	164	伊東直一氏	伊東直一氏	
19950426B	船舶模型 コンテナ船「葛城」(1/1250)	238		小西製作所	
20080036B	船舶模型 クリッパー型帆船「CUTTY SARK」 (カティ・サーク) (1/80)	1,100		今村初子氏	
19860644B	船舶模型 巡洋艦「香取」(1/700)	185	伊東直一氏	伊東直一氏	
19950231B	船舶模型 巡洋艦「香取」(1/1250)	102			
19950269B	船舶模型 練習艦 TV3501「かとり」(1/1250)	105			
19670172B	船舶模型 カヌー [アウトリガーカヌー エリス諸島]	630		ペリー・N・ トラックス氏	
19840338B	船舶模型 カヌー (小笠原)	627		南マンズリー	
19840039B	船舶模型 シングル・アウトリガー・カヌー (ミ クロネシア)	910		笹川良一氏	
19840041B	船舶模型 ポリネシアカヌー (ダブル・カヌー ハワイ諸島)	800		笹川良一氏	
19960282B	船舶模型 鎌倉時代の準構造船 (1/20)	1,450 × 335 × 600	船型科学研究所 監修：石井謙治氏		4
19950141B	船舶模型 貨客船「鎌倉丸」(1/1250) 1	142			
19960066B	船舶模型 貨客船「鎌倉丸」(1/1250) 2	142			
19950436B	船舶模型 コンテナ船「鎌倉丸」(1/1250)	141		小西製作所	

資料番号	資料名	資料寸法	制作者 (個人・会社)	寄贈・ 購入先(会社)	写真 番号
19860660B	船舶模型 駆逐艦「神風」(1/700)	143	伊東直一氏	伊東直一氏	
19950248B	船舶模型 水上機母艦「神川丸」(1/1250) 1	123			
19960107B	船舶模型 水上機母艦「神川丸」(1/1250) 2	123			
20120097B	船舶模型 駆潜艇 PC305かもめ型(1/100)	1,110 × 140 × 330		菅野健一郎氏	84
19910028B	船舶模型 流水砕氷船「ガリンコ号」	250		笹川良一氏	
19910334B	船舶模型 17世紀のイギリスのガレオン船(1/50)	632 × 255 × 652	共立模型製作所 監修：山形欣哉氏		11
19970056B	船舶模型 川御座船(1/20)	1,390 × 295 × 270	京都科学 監修：石井謙治氏		15
19680016B	船舶模型 蒸気軍艦「観光丸」(1/50)	1,325 × 380 × 750	京都科学		36
19950241B	船舶模型 水雷母艦「韓崎」(1/1250)	110			
19720003B	船舶模型 蒸気軍艦「咸臨丸」(1/50)	1,314 × 346 × 773	プリンス・ヘン ドリック海事博 物館(オランダ)		40
19830011B	船舶模型 蒸気軍艦「咸臨丸」(1/500)	83	アキモトシップス		
19860661B	船舶模型 駆逐艦「菊月」(1/700)	143	伊東直一氏	伊東直一氏	
20090011B	船舶模型 護衛艦 DD165「きくづき」(1/200)	655		中名生正己氏	
20010138B	船舶模型 水雷艇「雉」(1/100)	890 × 82 × 215	宇野為夫氏	宇野為夫氏	71
19860633B	船舶模型 巡洋艦「木曾」(1/700)	226	伊東直一氏	伊東直一氏	
19860632B	船舶模型 巡洋艦「北上」(1/700)	227	伊東直一氏	伊東直一氏	
19920213B	船舶模型 北前船(1/20)	1,500 × 1,100 × 1,430	船型科学研究所 監修：石井謙治氏		33
19860638B	船舶模型 巡洋艦「鬼怒」(1/700)	226	伊東直一氏	伊東直一氏	
19860612B	船舶模型 巡洋艦「衣笠」(1/700)	262	伊東直一氏	伊東直一氏	
19860653B	船舶模型 水上機母艦「君川丸」(1/700)	217	伊東直一氏	伊東直一氏	
19970054B	船舶模型 スクナー型帆船「君沢形」(1/50)	667 × 146 × 555	共立模型製作所 監修：石井謙治氏 ・山形欣哉氏		39
19950430B	船舶模型 ばら積み船「キューピッド・アロー」 (1/1250)	180		小西製作所	
19680018B	船舶模型 オイルタンカー「紀洋丸」(1/100)	1,450 × 178 × 290	京都科学		52
19830014B	船舶模型 オイルタンカー「紀洋丸」(1/500)	275	アキモトシップス		
19860699B	船舶模型 駆逐艦「清霜」(1/700)	167	伊東直一氏	伊東直一氏	
19880083B	船舶模型 消防船「きよたき」(1/100)	275 × 104 × 310	不二美術模型		113
19860707B	船舶模型 駆逐艦「桐」(1/700)	140	伊東直一氏	伊東直一氏	
19860581B	船舶模型 戦艦「霧島」(1/700)	313	伊東直一氏	伊東直一氏	
20050083B	船舶模型 戦艦「霧島」(1/96)	2,300	市村佐市氏	笠井ひさ氏	
19740028B	船舶模型 巡視船 PM74「くま」(1/50)	1,287			
19950230B	船舶模型 巡洋艦「球磨」(1/1250)	130			
19860624B	船舶模型 巡洋艦「熊野」(1/700)	283	伊東直一氏	伊東直一氏	
19960103B	船舶模型 巡洋艦「熊野」(1/1250)	160			
19970126B	船舶模型 浚渫船「雲取」(1/50)	1,590 × 795 × 580	アキモトシップス		133
19670204B	船舶模型 くり船	290			
19850291B	船舶模型 自動車専用船「ぐろーばるはいうえい」 (1/100)	1,999 × 322 × 470	アキモトシップス		126
19860706B	船舶模型 駆逐艦「桑」(1/700)	140	伊東直一氏	伊東直一氏	
19980224B	船舶模型 遣唐使船(1/20)	1,655 × 490 × 1,010	船型科学研究所 監修：石井謙治氏		2
19950416B	船舶模型 遣明船(1/20)	1,420 × 900 × 938	船型科学研究所 監修：石井謙治氏		5
20000268B	船舶模型 甲標的甲型(1/20)	1,205		吉沢	
20030095B	船舶模型 神戸税関監視艇「こうべ」(1/20)	1,350		三浦高速艇研究所	
19740020B	船舶模型 北欧の船(コゲ)(1/50)	710 × 333 × 440	増田艦船模型製作所 初山船船模型製作所		3

資料番号	資料名	資料寸法	制作者 (個人・会社)	寄贈・ 購入先(会社)	写真 番号
19860518B	船舶模型 五大力船 (1/20)	1,050 × 230 × 190	船型科学研究所 監修：石井謙治氏		19
19850290B	船舶模型 LNGタンカー「琴若丸」(1/100)	2,810 × 442 × 680	アキモトシップス		129
19860578B	船舶模型 戦艦「金剛」(1/700)	313	伊東直一氏	伊東直一氏	
19950417B	船舶模型 護衛艦 DDG173「こんごう」(1/100)	1,610 × 210 × 510	共立模型製作所		145
19950422B	船舶模型 護衛艦 DDG173「こんごう」(1/1250)	130		小西製作所	
19800008B	船舶模型 カーフェリー「さっぽろ丸」(1/72)	2,290 × 500 × 520		日本沿海フェリー	109
19960156B	船舶模型 カラック型帆船「SANTA MARIA」 (サンタ・マリア) (1/50)	740		本島ゆき子氏	
19750021B	船舶模型 カーフェリー「さんふらわあ」(1/70)	2,050		日本高速フェリー	
19950167B	船舶模型 カーフェリー「さんふらわあ」(1/1250) 1	150			
19950432B	船舶模型 カーフェリー「さんふらわあ」(1/1250) 2	150		小西製作所	
19960078B	船舶模型 クルーズ客船「さんふらわあ 7」(1/1250)	148			
19850009B	船舶模型 カーフェリー「さんふらわあ 5」(1/30)	6,160 × 1,170 × 1,210		日本高速フェリー	107
20090010B	船舶模型 カーフェリー「さんふらわあ ひとみ」(1/100)	1,830 × 345 × 420		商船三井フェリー	146
19680017B	船舶模型 オイルタンカー「さんべどろ丸」(1/100)	1,330 × 175 × 340	舩山船舶模型製 作所		61
19860659B	船舶模型 オイルタンカー「さんべどろ丸」(1/700)	182	伊東直一氏	伊東直一氏	
19820012B	船舶模型 半没水型双胴船「シーガル」(1/50)	718 × 370 × 420	不二美術模型		117
19720002B	船舶模型 戦艦「敷島」(1/48)	2,750 × 530 × 1,230	テムズ造船所	イギリス国防省	47
20050034B	船舶模型 巡視船 PLH31「しきしま」(1/130)	1,140		岡 昇氏	
19740004B	船舶模型 ホバークラフト「しぐなす」(1/13)	2,000		三井造船	
19860674B	船舶模型 駆逐艦「時雨」(1/700)	153	伊東直一氏	伊東直一氏	
19970062B	船舶模型 御座船「至徳丸」(1/20)	1,510 × 787 × 1,185	船型科学研究所 監修：石井謙治氏		13
19860608B	船舶模型 空母「信濃」(1/700)	380	伊東直一氏	伊東直一氏	
19740027B	船舶模型 巡視艇 PC54「しののめ」(1/50)	510			
19860701B	船舶模型 駆逐艦「島風」(1/700)	170	伊東直一氏	伊東直一氏	
19860752B	船舶模型 海防艦「占守」(1/700)	112	伊東直一氏	伊東直一氏	
19860705B	船舶模型 駆逐艦「霜月」(1/700)	188	伊東直一氏	伊東直一氏	
19990466B	船舶模型 クルーザー「鯨6号」	640		マリンスポーツ財団	
19990467B	船舶模型 クルーザー「鯨9号」	1,110		マリンスポーツ財団	
20070040B	船舶模型 カーフェリー「しゃとるよこすか」 (1/100)	1,750 × 395 × 388		シャトル・ハイ ウェイライン	137
19970152B	船舶模型 ジャンク	1,300 × 300 × 1,020	藤田仁一氏・ 増渕利光氏	藤田仁一氏・ 増渕利光氏	12
19740024B	船舶模型 水中翼船「シュプラマルPT-50」(1/48)	5,750 × 2,100 × 2,620		日立造船	88
19950216B	船舶模型 空母「隼鷹」(1/1250) 1	180			
19950217B	船舶模型 空母「隼鷹」(1/1250) 2	180			
19860595B	船舶模型 空母「翔鶴」(1/700)	368	伊東直一氏	伊東直一氏	
19950213B	船舶模型 空母「翔鶴」(1/1250)	205			
19900171B	船舶模型 洋式軍艦「昇平丸」(1/50)	965 × 240 × 600	船型科学研究所 監修：山形欣哉氏		37
19740029B	船舶模型 測量船 HL01「昭洋」(1/100)	800 × 120 × 310		海上保安庁	104
20010139B	船舶模型 駆逐艦「白雲」(1/48)	940 × 105 × 230	宇野為夫氏	宇野為夫氏	49
19830008B	船舶模型 南極観測船「しらせ」(1/100)	1,340 × 280 × 480	アキモトシップス		128
19830028B	船舶模型 南極観測船「しらせ」(1/500)	268	アキモトシップス		
19860673B	船舶模型 駆逐艦「白露」(1/700)	153	伊東直一氏	伊東直一氏	
19860682B	船舶模型 駆逐艦「不知火」(1/700)	166	伊東直一氏	伊東直一氏	
19810043B	船舶模型 護衛艦 DDH143「しらね」(1/500)	303	アキモトシップス		
19950262B	船舶模型 護衛艦 DDH143「しらね」(1/1250) 1	128			
19950263B	船舶模型 護衛艦 DDH143「しらね」(1/1250) 2	128			
19950419B	船舶模型 護衛艦 DDH143「しらね」(1/1250) 3	128		小西製作所	

資料番号	資料名	資料寸法	制作者 (個人・会社)	寄贈・ 購入先(会社)	写真 番号
19960267B	船舶模型 護衛艦 DDH143「しらね」(1/1250) 4	128			
19960116B	船舶模型 護衛艦 DDH143「しらね」(1/1250) 5	128			
19960117B	船舶模型 護衛艦 DDH143「しらね」(1/1250) 6	128			
19790001B	船舶模型 巡視船PL101「しれとこ」(1/100)	778 × 96 × 300		海上保安庁	116
19810047B	船舶模型 帆装タンカー「新愛徳丸」(1/500)	115	アキモトシップス		
19820013B	船舶模型 帆装タンカー「新愛徳丸」(1/100)	1,490 × 210 × 540	不二美術模型		119
19900007B	船舶模型 帆装タンカー「新愛徳丸」(1/30)	2,400		日本船用機器開 発協会	
19820014B	船舶模型 深海潜水調査船「しんかい2000」(1/5)	1,940 × 850 × 950	不二美術模型		122
19860654B	船舶模型 潜水母艦「迅鯨」(1/700)	180	伊東直一氏	伊東直一氏	
19950240B	船舶模型 潜水母艦「迅鯨」(1/1250) 1	103			
19960106B	船舶模型 潜水母艦「迅鯨」(1/1250) 2	103			
19810042B	船舶模型 クルーズ客船「新さくら丸」(1/500)	332	アキモトシップス		
19860640B	船舶模型 巡洋艦「神通」(1/700)	226	伊東直一氏	伊東直一氏	
19860596B	船舶模型 空母「瑞鶴」(1/700)	368	伊東直一氏	伊東直一氏	
20060125B	船舶模型 空母「瑞鶴」(1/100)	2,575 × 500 × 390	武藤忠春氏	武藤忠春氏	76
19950328B	船舶模型 ジェットフォイル「すいせい」(1/50)	580 × 170 × 340	共立模型製作所		142
19860598B	船舶模型 空母「瑞鳳」(1/700)	287	伊東直一氏	伊東直一氏	
19860151B	船舶模型 御朱印船「末次船」(1/20)	1,100 × 400 × 920	京都科学 監修：石井謙治氏		10
19860708B	船舶模型 駆逐艦「杉」(1/700)	140	伊東直一氏	伊東直一氏	
19860623B	船舶模型 巡洋艦「鈴谷」(1/700)	282	伊東直一氏	伊東直一氏	
19960102B	船舶模型 巡洋艦「鈴谷」(1/1250)	160			
19950223B	船舶模型 巡洋艦 鈴谷型 (1/1250)	160			
19810028B	船舶模型 貨客船「すつれちあ丸」(1/500)	220	アキモトシップス		
19870255B	船舶模型 樽廻船「住吉丸」(1/5)	7,260 × 4,000 × 6,830	船型科学研究所 監修：石井謙治氏		41
19800011B	船舶模型 貨客船「すみれ丸」(1/50)	1,660 × 253 × 584	舩山船舶模型製 作所	関西汽船	87
19950152B	船舶模型 貨客船「諏訪丸」(1/1250)	125			
19850460B	船舶模型 木材ばら積兼用船「せーぬ丸」(1/100)	1,836 × 276 × 510	共立模型製作所		114
19680022B	船舶模型 関船型軍船 (1/20)	850 × 350 × 260	補修：舩山船舶 模型製作所		8
19860520B	船舶模型 瀬取船(大茶船) (1/20)	880 × 165 × 130	船型科学研究所 監修：石井謙治氏		26
19830020B	船舶模型 LNGタンカー「泉州丸」(1/500)	545	アキモトシップス		
19950424B	船舶模型 LNGタンカー「泉州丸」(1/1250)	228		小西製作所	
19860641B	船舶模型 巡洋艦「川内」(1/700)	226	伊東直一氏	伊東直一氏	
20030002B	船舶模型 石炭運搬船「泉祐丸」(1/100)	1,160		泉汽船	
19950379B	船舶模型 貨客船「善洋丸」(1/1250)	115			
20070005B	船舶模型 双胴船	623		京品ボート	
19800006B	船舶模型 南極観測船「宗谷」(1/50)	1,695 × 410 × 660	アキモトシップス		72
19810048B	船舶模型 南極観測船「宗谷」(1/500)	168	アキモトシップス		
19870059B	船舶模型 南極観測船「宗谷」(1/200)	420		秋山勇氏	
19970129B	船舶模型 巡視船PL01「そうや」(1/100)	986 × 156 × 310		海上保安庁	115
20120087B	船舶模型 特務艦「宗谷」(1/700)	125	伊東直一氏	伊東直一氏	
19860594B	船舶模型 空母「蒼龍」(1/700)	324	伊東直一氏	伊東直一氏	
19950214B	船舶模型 空母「蒼龍」(1/1250)	181			
19900267B	船舶模型 鯉一本釣漁船「第一東丸」(1/75)	630 × 110 × 300	不二美術模型	大洋漁業	106
20110027B	船舶模型 セメント運搬船「第一すみせ丸」 (1/100)	1,051 × 164 × 310	舩山船舶模型製 作所	住友セメントシ ステム開発	112
19910213B	船舶模型 捕鯨母船「第三日新丸」(1/200)	990 × 120 × 240	不二美術模型	共同船舶	85
19920022B	船舶模型 ダルマ船「泰晴丸」(1/20)	1,150 × 290 × 210		青山知子氏	70

資料番号	資料名	資料寸法	制作者 (個人・会社)	寄贈・ 購入先(会社)	写真 番号
19970125B	船舶模型 清掃船「第七清海丸」(1/50)	250×135×105	アキモトシップス		120
19860505B	船舶模型 まき網漁船「第七わかば丸」(1/75)	795×155×490	ユニバースモデル	極洋	127
19960220B	船舶模型 通船「第二十七東港丸」(1/50)	285×80×65	共立模型製作所		111
19930371B	船舶模型 大型トロール漁船「第二天洋丸」 (1/100)	1,120×180×380	共立模型製作所		105
19860602B	船舶模型 空母「大鳳」(1/700)	372	伊東直一氏	伊東直一氏	
19670235B	船舶模型 御座船「泰寶丸」(1/13.5)	2,171×615×2,095	補修：初山船舶 模型製作所	通信博より管理替え	30
20070008B	船舶模型「大洋丸」	794		京品ボート	
19870019B	船舶模型 ダウ船	750		笹川良一氏	
19860618B	船舶模型 巡洋艦「高雄」(1/700)	288	伊東直一氏	伊東直一氏	
19950222B	船舶模型 巡洋艦 高雄型 (1/1250)	163			
19890041B	船舶模型 高瀬船 (1/20)	1,240×230×160	船型科学研究所 監修：石井謙治氏		20
19860695B	船舶模型 駆逐艦「高波」(1/700)	167	伊東直一氏	伊東直一氏	
19950284B	船舶模型 掃海艇 MSC630「たかみ」(1/1250) 1	41			
19960126B	船舶模型 掃海艇 MSC630「たかみ」(1/1250) 2	41			
19950268B	船舶模型 護衛艦 DDG168「たちかぜ」(1/1250) 1	115			
19950420B	船舶模型 護衛艦 DDG168「たちかぜ」(1/1250) 2	115		小西製作所	
19960121B	船舶模型 護衛艦 たちかぜ型 (1/1250)	115			
19960270B	船舶模型 護衛艦 たちかぜ型 (1/1250) 1	114			
19960271B	船舶模型 護衛艦 たちかぜ型 (1/1250) 2	114			
19860628B	船舶模型 巡洋艦「龍田」(1/700)	204	伊東直一氏	伊東直一氏	
19860630B	船舶模型 巡洋艦「多摩」(1/700)	226	伊東直一氏	伊東直一氏	
19860692B	船舶模型 駆逐艦「玉波」(1/700)	167	伊東直一氏	伊東直一氏	
19950272B	船舶模型 護衛艦 DD215「ちくご」(1/1250) 1	78			
19960125B	船舶模型 護衛艦 DE215「ちくご」(1/1250) 2	76			
19830013B	船舶模型 貨客船「筑後川丸」(1/500)	98	アキモトシップス		
19860626B	船舶模型 巡洋艦「筑摩」(1/700)	282	伊東直一氏	伊東直一氏	
19860600B	船舶模型 空母「千歳」(1/700)	256	伊東直一氏	伊東直一氏	
19860651B	船舶模型 水上機母艦「千歳」(1/700)	275	伊東直一氏	伊東直一氏	
19860746B	船舶模型 水雷艇「千鳥」(1/700)	117	伊東直一氏	伊東直一氏	
19950239B	船舶模型 水雷艇 千鳥型 (1/1250)	60			
19960258B	船舶模型 水雷艇 千鳥型 (1/1250) 1	60			
19960259B	船舶模型 水雷艇 千鳥型 (1/1250) 2	60			
19960260B	船舶模型 水雷艇 千鳥型 (1/1250) 3	60			
19960261B	船舶模型 水雷艇 千鳥型 (1/1250) 4	60			
19960262B	船舶模型 水雷艇 千鳥型 (1/1250) 5	60			
19960263B	船舶模型 水雷艇 千鳥型 (1/1250) 6	60			
19960264B	船舶模型 水雷艇 千鳥型 (1/1250) 7	60			
19860604B	船舶模型 空母「沖鷹」(1/700)	248	伊東直一氏	伊東直一氏	
19860619B	船舶模型 巡洋艦「鳥海」(1/700)	288	伊東直一氏	伊東直一氏	
20050035B	船舶模型 北朝鮮工作船「長漁3705」(1/72)	440×80×101	佐竹政夫氏	佐竹政夫氏	151
20050036B	船舶模型 北朝鮮工作船搭載子船 (1/72)	102×35×35	佐竹政夫氏	佐竹政夫氏	152
19860521B	船舶模型 猪牙船(茶船) (1/20)	600×80×80	船型科学研究所 監修：石井謙治氏		29
19860601B	船舶模型 空母「千代田」(1/700)	266	伊東直一氏	伊東直一氏	
19890045B	船舶模型 外輪蒸気船「通運丸」(1/20)	1,100×225×280	京都科学		43
19960221B	船舶模型 パイロットボート「つくば」(1/50)	270×70×100	アキモトシップス		132
19830037B	船舶模型 釣船(ノメリ型) (1/10)	1,010×260×490	山崎順太郎氏		81
19950292B	船舶模型 戦時交換船「帝亜丸」(1/1250)	139			
19950311B	船舶模型 貨物船「帝仙丸」(1/1250)	108			

資料番号	資料名	資料寸法	制作者 (個人・会社)	寄贈・ 購入先(会社)	写真 番号
19670179B	船舶模型 竹筏 (テッパイ) 1	520		逋信博より管理替え	
19670180B	船舶模型 竹筏 (テッパイ) 2	350		逋信博より管理替え	
19670181B	船舶模型 竹筏 (テッパイ) 3	410		逋信博より管理替え	
19670182B	船舶模型 竹筏 (テッパイ) 4	370		逋信博より管理替え	
20010433B	船舶模型 関釜連絡船「天山丸」(1/590)	260		美代 弘氏	
19680056B	船舶模型 御座船「天地丸」(1/13.5)	2,060 × 600 × 1,020	補修：初山船舶 模型製作所		9
19860487B	船舶模型 天頭 (テントウ) 船 (1/10)	880	山分善一郎氏	山分善一郎氏	
19830015B	船舶模型 貨客船「天洋丸」(1/500)	316	アキモトシップス		
19860627B	船舶模型 巡洋艦「天龍」(1/700)	199	伊東直一氏	伊東直一氏	
19960229B	船舶模型 巡洋艦「天龍」(1/1250) 1	112			
19960230B	船舶模型 巡洋艦「天龍」(1/1250) 2	112			
19950233B	船舶模型 巡洋艦 天龍型 (1/1250)	115			
19870327B	船舶模型 中国闘船	500			
19870131B	船舶模型 胴船 (1/10)	690	山分善一郎氏	山分善一郎氏	
19890146B	船舶模型 コンテナ船「東米丸」(1/100)	2,460 × 320 × 490	笠井商会	ナビックスライン	101
19860625B	船舶模型 巡洋艦「利根」(1/700)	283	伊東直一氏	伊東直一氏	
20060126B	船舶模型 巡洋艦「利根」(1/100)	2,030 × 310 × 400	武藤忠春氏	武藤忠春氏	73
19950224B	船舶模型 巡洋艦 利根型 (1/1250)	160			
19740019B	船舶模型 ギリシャのトライリーム (1/50)	1,515 × 835 × 623	増田艦船模型製 作所/初山船舶 模型製作所		1
19740047B	船舶模型 半潜水式石油掘削装置「トランス ワールドリグ61」(1/75)	1,630		佐世保重工業	
19950425B	船舶模型 コンテナ船「トルカ」(1/1250)	165		小西製作所	
19950279B	船舶模型 補給艦 AOE422 「とわだ」(1/1250)	135			
19830023B	船舶模型 青函連絡船「十和田丸」(1/500)	243	アキモトシップス		
19860642B	船舶模型 巡洋艦「那珂」(1/700)	226	伊東直一氏	伊東直一氏	
19830024B	船舶模型 セメント運搬船「中興丸」(1/500)	308	アキモトシップス		
19860376B	船舶模型 戦艦「長門」	1,915		北村士守氏	
19860586B	船舶模型 戦艦「長門」(1/700)	321	伊東直一氏	伊東直一氏	
19950211B	船舶模型 戦艦「長門」(1/1250)	180			
19860693B	船舶模型 駆逐艦「長波」(1/700)	167	伊東直一氏	伊東直一氏	
19860634B	船舶模型 巡洋艦「長良」(1/700)	226	伊東直一氏	伊東直一氏	
19860615B	船舶模型 巡洋艦「那智」(1/700)	291	伊東直一氏	伊東直一氏	
19960100B	船舶模型 巡洋艦「那智」(1/1250)	164			
20000665B	船舶模型 巡洋艦「那智」(1/200)	1,020 × 214 × 200	白井利昌氏	白井利昌氏	65
19860679B	船舶模型 駆逐艦「夏雲」(1/700)	164	伊東直一氏	伊東直一氏	
19820015B	船舶模型 深海潜水調査船支援母船「なつしま」 (1/50)	1,525 × 260 × 550	不二美術模型		121
19860637B	船舶模型 巡洋艦「名取」(1/700)	226	伊東直一氏	伊東直一氏	
19910333B	船舶模型 合の子船「西浜丸」(1/20)	1,900 × 600 × 1,260	船型科学研究所 監修：石井謙治氏		46
20080106B	船舶模型 荷足船 (1/20)	560 × 98 × 70	船型科学研究所 監修：石井謙治氏		27
19720001B	船舶模型 オイルタンカー「日蘭丸」(1/100)	2,260		昭和海運	
19960015B	船舶模型 RORO貨物船「日産むさし丸」 (1/150)	1,045 × 280 × 260		九州急行フェリー	139
19860652B	船舶模型 水上機母艦「日進」(1/700)	262	伊東直一氏	伊東直一氏	
19810041B	船舶模型 オイルタンカー「日精丸」(1/500)	752	アキモトシップス		
19730021B	船舶模型 オイルタンカー「日石丸」(1/100)	3,460 × 560 × 705		石川島播磨重工業	98
19730019B	船舶模型 貨客船「新田丸」(1/50)	3,650 × 450 × 1,030	初山艦船模型製 作所	日本郵船	74

資料番号	資料名	資料寸法	制作者 (個人・会社)	寄贈・ 購入先(会社)	写真 番号
19810046B	船舶模型 練習帆船「日本丸」(1/500)	167	アキモトシッブス		
19810054B	船舶模型 練習帆船「日本丸」(1/50)	2,000 × 450 × 1,035	不二美術模型		69
19860148B	船舶模型 クルーズ客船「にっぽん丸」(1/100)	1,500 × 220 × 410	佐藤船舶工芸		86
19860416B	船舶模型 練習帆船「日本丸」(1/80)	1,350		大輪田俊雄氏	
19910080B	船舶模型 クルーズ客船「にっぽん丸」(1/1250)	135		オレンジビーアール	
19950165B	船舶模型 クルーズ客船「にっぽん丸」(二代目) (1/1250)	138			
19950166B	船舶模型 クルーズ客船「にっぽん丸」(三代目) (1/1250)	122			
19950434B	船舶模型 クルーズ客船「にっぽん丸」(二代目) (1/1250) (ウォーターラインモデル)	120		小西製作所	
19950435B	船舶模型 クルーズ客船「にっぽん丸」(三代目) (1/1250) (ウォーターラインモデル)	140		小西製作所	
19960077B	船舶模型 クルーズ客船「にっぽん丸」(1/1250)	137			
19960158B	船舶模型 洋上ジオラマ 帆船「日本丸」他 (1/100)	910		本島ゆき子氏	
20060081B	船舶模型 クルーズ客船「にっぽん丸」(二代目) (1/1250)	138		的場禎子氏	
20060082D	船舶模型 クルーズ客船「にっぽん丸」(1/1250)	137		的場禎子氏	
19900008B	船舶模型 クルーズ客船「にっぽん丸」(1/1250)	123		笹川良一氏	
20080105B	船舶模型 日本海海戦 日露艦隊 一式 (1/700)	199		伊東直一氏	
19810044B	船舶模型 カーフェリー「ニューすずらん」 (1/500)	365	アキモトシッブス		
19740032B	船舶模型 消防艇 FM01「ぬのびき」(1/50)	470			
19860671B	船舶模型 駆逐艦「子日」(1/700)	150	伊東直一氏	伊東直一氏	
19860647B	船舶模型 巡洋艦「能代」(1/700)	245	伊東直一氏	伊東直一氏	
19830038B	船舶模型 海苔ベカ船 (1/10)	390 × 90 × 55	山崎順太郎氏		83
19860687B	船舶模型 駆逐艦「野分」(1/700)	166	伊東直一氏	伊東直一氏	
19740030B	船舶模型 潜水調査船「はくよう」(1/10)	640 × 160 × 300	天城工芸社		100
20120096B	船舶模型 地質調査船「白嶺丸」(1/100)	900 × 180 × 298		金属鉱業事業団	108
19860616B	船舶模型 巡洋艦「羽黒」(1/700)	288	伊東直一氏	伊東直一氏	
19950220B	船舶模型 巡洋艦「羽黒」(1/1250)	165			
19900016B	船舶模型 箱造り日除船 (1/20)	540 × 130 × 100	船型科学研究所 監修：石井謙治氏		25
19970282B	船舶模型 船体構造模型「ばしふいつく丸」(1/100)	1,695 × 272 × 440	共立模型製作所		123
19950266B	船舶模型 護衛艦 DDG171「はたかぜ」(1/1250) 1	120			
19950421B	船舶模型 護衛艦 DDG171「はたかぜ」(1/1250) 2	120		小西製作所	
19960119B	船舶模型 護衛艦 DDG171「はたかぜ」(1/1250) 3	120			
19950285B	船舶模型 掃海艦 MSO302「はつしま」(1/1250)	47			
19860703B	船舶模型 駆逐艦「初月」(1/700)	188	伊東直一氏	伊東直一氏	
19950267B	船舶模型 護衛艦 DD122「はつゆき」(1/1250)	105			
19960120B	船舶模型 護衛艦 はつゆき型 (1/1250)	105			
19960268B	船舶模型 護衛艦 はつゆき型 (1/1250) 1	104			
19960269B	船舶模型 護衛艦 はつゆき型 (1/1250) 2	104			
19850461B	船舶模型 貨物船「ばなま丸」(1/100)	1,695 × 270 × 430	共立模型製作所		124
19860698B	船舶模型 駆逐艦「浜波」(1/700)	167	伊東直一氏	伊東直一氏	
19950283B	船舶模型 清掃母艦 MST462「はやせ」(1/1250)	82			
19950371B	船舶模型 テクノスーパーライナー「疾風」(1/20)	860 × 317 × 430		テクノスーパー ライナー技術研 究組合	147
19860697B	船舶模型 駆逐艦「早波」(1/700)	167	伊東直一氏	伊東直一氏	
20050004B	船舶模型 カーフェリー「はやぶさ」(1/80)	1,230 × 235 × 380	大阪模型製作所	九四フェリーボート	149
19740031B	船舶模型 護衛艦 DDH141「はるな」(1/50)	3,050 × 320 × 830	拓洋社		103
19860580B	船舶模型 戦艦「榛名」(1/700)	313	伊東直一氏	伊東直一氏	

資料番号	資料名	資料寸法	制作者 (個人・会社)	寄贈・ 購入先(会社)	写真 番号
19950264B	船舶模型 護衛艦 DDH141「はるな」(1/1250) 1	125			
19950265B	船舶模型 護衛艦 DDH141「はるな」(1/1250) 2	125			
19960118B	船舶模型 護衛艦 DDH141「はるな」(1/1250) 3	125			
19950428B	船舶模型「播州丸」(1/1250)	229		小西製作所	
19950423B	船舶模型「はんばーぶりっじ」(1/1250)	220		小西製作所	
19860579B	船舶模型 戦艦「比叡」(1/700)	313	伊東直一氏	伊東直一氏	
19880081B	船舶模型 コンテナ船「比叡丸」(1/100)	2,150 × 300 × 500	大阪模型製作所	昭和海運	102
19860656B	船舶模型 潜水母艦「日枝丸」(1/700)	225	伊東直一氏	伊東直一氏	
19930369B	船舶模型 菱垣廻船(1/20)	1,790 × 1,150 × 1,620	船型科学研究所 監修：石井謙治氏		18
19950142B	船舶模型 貨客船「氷川丸」(1/1250) 1	135		小西製作所	
19950151B	船舶模型 貨客船「氷川丸」(1/1250) 2	130			
19950433B	船舶模型 貨客船「氷川丸」(1/1250) 3	135		小西製作所	
20010055B	船舶模型 ピサの古代船(1/10)	804		イタリア ピサ市	
19950370B	船舶模型 テクノスーパーライナー「飛翔」(1/70)	1,078 × 650 × 320	西日本模型	テクノスーパー ライナー技術研 究組合	148
19950438B	船舶模型 貨物船「常陸丸」(1/1250)	110		小西製作所	
20070035B	船舶模型 カーフェリー「びなす」(1/100)	1,366 × 210 × 380	横浜精密	東日本フェリー	150
19860585B	船舶模型 戦艦「日向」(1/700)	315	伊東直一氏	伊東直一氏	
19860597B	船舶模型 空母「飛鷹」(1/700)	312	伊東直一氏	伊東直一氏	
19900015B	船舶模型 艦船(1/20)	1,230 × 238 × 150	船型科学研究所 監修：石井謙治氏		21
19860593B	船舶模型 空母「飛龍」(1/700)	324	伊東直一氏	伊東直一氏	
19950215B	船舶模型 空母「飛龍」(1/1250)	180			
19680024B	船舶模型 貨客船「ぶゑのすあいれす丸」(1/100)	1,470 × 215 × 470	補修：初山艦船 模型製作所		67
19670001B	船舶模型 南極観測船「ふじ」(1/50)	2,000 × 440 × 850	拓洋社		90
19810053B	船舶模型 南極観測船「ふじ」(1/500)	200	アキモトシップス		
19970128B	船舶模型 警備艇「ふじ」(1/50)	420 × 110 × 170	アキモトシップス		110
19860696B	船舶模型 駆逐艦「藤波」(1/700)	167	伊東直一氏	伊東直一氏	
19910089B	船舶模型 クルーズ客船「ふじ丸」(1/1250) 1	138		オレンジピーアール	
19950164B	船舶模型 クルーズ客船「ふじ丸」(1/1250) 2	138			
19950431B	船舶模型 クルーズ客船「ふじ丸」(1/1250) 3	138		小西製作所	
19960075B	船舶模型 クルーズ客船「ふじ丸」(1/1250) 4	138			
19960076B	船舶模型 クルーズ客船「ふじ丸」(1/1250) 5	138			
19860582B	船舶模型 戦艦「扶桑」(1/700)	300	伊東直一氏	伊東直一氏	
19810052B	船舶模型 船の科学館(1/500)	450	アキモトシップス		
19950238B	船舶模型 駆逐艦 吹雪型(1/1250) 1	108			
19960247B	船舶模型 駆逐艦 吹雪型(1/1250) 2	108			
19960256B	船舶模型 駆逐艦 吹雪型(1/1250) 3	108			
19960257B	船舶模型 駆逐艦 吹雪型(1/1250) 4	108			
19960248B	船舶模型 駆逐艦 吹雪型(1/1250) 5	108			
19960249B	船舶模型 駆逐艦 吹雪型(1/1250) 6	108			
19960250B	船舶模型 駆逐艦 吹雪型(1/1250) 7	108			
19960251B	船舶模型 駆逐艦 吹雪型(1/1250) 8	108			
19960252B	船舶模型 駆逐艦 吹雪型(1/1250) 9	108			
19960253B	船舶模型 駆逐艦 吹雪型(1/1250) 10	108			
19960254B	船舶模型 駆逐艦 吹雪型(1/1250) 11	108			
19960255B	船舶模型 駆逐艦 吹雪型(1/1250) 12	108			
20010140B	船舶模型 駆逐艦「芙蓉」(1/96)	935 × 88 × 237	宇野為夫氏	宇野為夫氏	58
19730020B	船舶模型 貨客船「ふりいじあ丸」(1/50)	1,690 × 315 × 570		東海汽船	99
19740021B	船舶模型 プリガンチン型帆船(1/50)	1,330			

資料番号	資料名	資料寸法	制作者 (個人・会社)	寄贈・ 購入先(会社)	写真 番号
19860609B	船舶模型 巡洋艦「古鷹」(1/700)	264	伊東直一氏	伊東直一氏	
19950228B	船舶模型 巡洋艦「古鷹」(1/1250)	147			
20000667B	船舶模型 巡洋艦「古鷹」(1/200)	930 × 192 × 170	白井利昌氏	白井利昌氏	60
19830021B	船舶模型 鉾石兼ばら積船「ふろんちあ丸」(1/500)	610	アキモトシップス		
19860655B	船舶模型 潜水母艦「平安丸」(1/700)	225	伊東直一氏	伊東直一氏	
19670239B	船舶模型 弁才船	840		通信博より管理替え	
19830009B	船舶模型 弁才船(1/500)	44	アキモトシップス		
20070034B	船舶模型 カーフエリー「へるめす」(1/100)	1,962 × 340 × 430	アキモトシップス	東日本フェリー	138
19970055B	船舶模型 洋式軍艦「鳳凰丸」(1/50)	1,145 × 420 × 870	共立模型製作所 監修：石井謙治氏・山形欣哉氏		38
19860589B	船舶模型 空母「鳳翔」(1/700)	235	伊東直一氏	伊東直一氏	
19830025B	船舶模型 トロール漁船「鵬洋丸」(1/500)	326	アキモトシップス		
20070007B	船舶模型 木造モーターボート	1,015		京品ボート	
19900011B	船舶模型 馬艦(マーラン)	600		笹川良一氏	
19860709B	船舶模型 駆逐艦「楨」(1/700)	140	伊東直一氏	伊東直一氏	
19860694B	船舶模型 駆逐艦「巻波」(1/700)	167	伊東直一氏	伊東直一氏	
19860620B	船舶模型 巡洋艦「摩耶」(1/700)	291	伊東直一氏	伊東直一氏	
19960101B	船舶模型 巡洋艦「摩耶」(1/1250)	164			
19830022B	船舶模型 重量物運搬船「まらっか丸」(1/500)	292	アキモトシップス		
19950280B	船舶模型 輸送艦 LST4151「みうら」(1/1250)	81			
19770001B	船舶模型 戦艦「三笠」(1/50)	2,570 × 520 × 1,220	大坪船舶模型	大坪船舶模型	48
19830016B	船舶模型 戦艦「三笠」(1/500)	238	アキモトシップス		
20000735B	船舶模型 戦艦「三笠」(1/300)	435			
20100067B	船舶模型 戦艦「三笠」サウンド付ディスプレイモデル(1/500)	265		天賞堂	
19860662B	船舶模型 駆逐艦「三日月」(1/700)	143	伊東直一氏	伊東直一氏	
19860622B	船舶模型 巡洋艦「三隈」(1/700)	283	伊東直一氏	伊東直一氏	
19960104B	船舶模型 巡洋艦「三隈」(1/1250) 1	160			
19960228B	船舶模型 巡洋艦「三隈」(1/1250) 2	160			
19860748B	船舶模型 海防艦「御蔵」(1/700)	112	伊東直一氏	伊東直一氏	
19860681B	船舶模型 駆逐艦「峯雲」(1/700)	164	伊東直一氏	伊東直一氏	
19920164B	船舶模型 消防艇「みやこどり」(1/50)	660 × 125 × 450	アキモトシップス		143
19910335B	船舶模型 プリガンチン型帆船「宮島丸」(1/50)	834 × 260 × 548	共立模型製作所 監修：山形欣哉氏		44
19680019B	船舶模型 巡洋艦「妙高」(1/100)	2,450 × 250 × 445	初山船舶模型製作所		63
19860613B	船舶模型 巡洋艦「妙高」(1/700)	288	伊東直一氏	伊東直一氏	
19950221B	船舶模型 巡洋艦 妙高型(1/1250)	165			
19830027B	船舶模型 クレーン船「武蔵」(1/500)	332	アキモトシップス		
19860588B	船舶模型 戦艦「武蔵」(1/700)	372	伊東直一氏	伊東直一氏	
19950210B	船舶模型 戦艦「武蔵」(1/1250) 1	215			
19950308B	船舶模型 戦艦「武蔵」(1/1250) 2	215			
19810050B	船舶模型 原子力船「むつ」(1/500)	240	アキモトシップス		
19810064B	船舶模型 戦艦「陸奥」(1/100)	2,300 × 360 × 570	大坪船舶模型	大坪船舶模型	56
19870279B	船舶模型 原子力船「むつ」(1/50)	2,570 × 420 × 630	共立模型製作所		95
20030096B	船舶模型 駆逐艦「陸月」(1/100)	1,035 × 140 × 250	矢座伸行氏	矢座伸行氏	59
19830012B	船舶模型 灯台視察船「明治丸」(1/500)	128	アキモトシップス		
19860621B	船舶模型 巡洋艦「最上」(1/700)	283	伊東直一氏	伊東直一氏	
19960227B	船舶模型 巡洋艦「最上」(1/1250)	160			
19950225B	船舶模型 巡洋艦 最上型(1/1250)	160			
19860663B	船舶模型 駆逐艦「望月」(1/700)	143	伊東直一氏	伊東直一氏	
19950161B	船舶模型 通報艦「八重山」(1/1250)	81			

資料番号	資料名	資料寸法	制作者 (個人・会社)	寄贈・ 購入先(会社)	写真 番号
19890042B	船舶模型 屋形船 (1/20)	860 × 220 × 160	船型科学研究所 監修：石井謙治氏		23
19880082B	船舶模型 巡視船PLH22「やしま」(1/100)	1,300 × 180 × 550	不二美術模型		134
19860657B	船舶模型 潜水母艦「靖国丸」(1/700)	225	伊東直一氏	伊東直一氏	
19930030B	船舶模型「野性号2」(1/30)	440	共立模型製作所		
19890043B	船舶模型 屋根船(日除船)(1/20)	440 × 110 × 90	船型科学研究所 監修：石井謙治氏		24
19860648B	船舶模型 巡洋艦「矢矧」(1/700)	245	伊東直一氏	伊東直一氏	
19950226B	船舶模型 巡洋艦「矢矧」(1/1250)	140			
19860678B	船舶模型 駆逐艦「山雲」(1/700) 1	167	伊東直一氏	伊東直一氏	
19860691B	船舶模型 駆逐艦「山雲」(1/700) 2	167	伊東直一氏	伊東直一氏	
19860583B	船舶模型 戦艦「山城」(1/700)	300	伊東直一氏	伊東直一氏	
19950209B	船舶模型 貨客船「山城丸」(1/1250) 1	130			
19950427B	船舶模型 貨客船「山城丸」(1/1250) 2	130	小西製作所		
19740048B	船舶模型 戦艦「大和」(1/100)	2,630 × 380 × 550	拓洋社		77
19810045B	船舶模型 戦艦「大和」(1/500)	510	アキモトシッブス		
19840336B	船舶模型 戦艦「大和」(1/50)	5,330 × 780 × 1,100	日本海軍艦艇模 型保存会 河井 登喜夫氏	日本海軍艦艇模 型保存会 河井 登喜夫氏	78
19860587B	船舶模型 戦艦「大和」(1/700)	375	伊東直一氏	伊東直一氏	
19930191B	船舶模型 超電導電磁推進船「ヤマト I」(1/30)	950 × 345 × 290		シップ・アンド・ オーシャン財団	144
19840013B	船舶模型 山原船	1,020		笹川良一氏	
20010141B	船舶模型 駆逐艦「夕風」(1/96)	1,043 × 88 × 280	宇野為夫氏	宇野為夫氏	57
19680020B	船舶模型 駆逐艦「夕雲」(1/100)	1,190 × 115 × 248	拓洋社		79
19860689B	船舶模型 駆逐艦「夕雲」(1/700)	167	伊東直一氏	伊東直一氏	
19860664B	船舶模型 駆逐艦「夕月」(1/700)	143	伊東直一氏	伊東直一氏	
19860643B	船舶模型 巡洋艦「夕張」(1/700)	195	伊東直一氏	伊東直一氏	
19950232B	船舶模型 巡洋艦「夕張」(1/1250)	113			
19950271B	船舶模型 護衛艦 DE227「ゆうばり」(1/1250) 1	72			
19960124B	船舶模型 護衛艦 DE227「ゆうばり」(1/1250) 2	72			
19860761B	船舶模型 駆逐艦「雪風」(1/700)	166	伊東直一氏	伊東直一氏	
19890044B	船舶模型 湯船 (1/20)	450 × 110 × 95	船型科学研究所 監修：石井謙治氏		28
19860635B	船舶模型 巡洋艦「由良」(1/700)	226	伊東直一氏	伊東直一氏	
19950122B	船舶模型 青函連絡船「羊蹄丸」(1/87)	2,390 × 495 × 510	共立模型製作所		89
19680001B	船舶模型 河川用貨客船「洛陽丸」(1/100)	1,112 × 200 × 335	舩山艦船模型製 作所		66
19860590B	船舶模型 空母「龍驤」(1/700)	250	伊東直一氏	伊東直一氏	
19950219B	船舶模型 空母「龍驤」(1/1250)	143			
20080130B	船舶模型 空母「龍驤」(1/200)	860		高橋則昭氏	
19860599B	船舶模型 空母「龍鳳」(1/700)	300	伊東直一氏	伊東直一氏	
19880076B	船舶模型 レバ船 1	500		内田修氏	
19880077B	船舶模型 レバ船 2	640		内田修氏	
19860704B	船舶模型 駆逐艦「若月」(1/700)	188	伊東直一氏	伊東直一氏	
19860672B	船舶模型 駆逐艦「若葉」(1/700)	150	伊東直一氏	伊東直一氏	
20070006B	船舶模型 和船	820		京品ボート	

寸法：全長×幅×高さの順番です。

全長→ジブブーム、バウスプリットなど最先端から船尾外面まで。和船の舵板などがある場合はその外面。

幅→船殻の幅ではなく、模型全体の一番幅が広い部分。

◆帆がある船(洋式帆船・和船・蒸気軍艦など)：ヤード・帆桁の両端。

◆現代の軍艦：ボートダビットなどを張り出している場合は、その外面。

◆櫓や檣を横に張り出している船：収納して展示しているもの以外は外面。

高さ→船台に関係なく、船底からマストトップなど船の一番高い部分。

船の科学館収蔵資料目録1 <船舶模型>

2013年3月発行

発行者 森田文憲

発行所 船の科学館

〒135-8587 東京都品川区東八潮3番1号

電話 03 (5500) 1113 FAX 03 (5500) 1190

印刷／製本 社会福祉法人 恩賜財団 東京都同胞援護会事業局

© MUSEUN OF MARITIME SCIENCE 2013

