

運輸振興

発行所
 国土交通省 運輸振興協会
 〒102-8533 千代田区千代田1-5
 TEL 03-3221-8131
 FAX 03-3221-8133
 ホームページ
<https://www.transport-gorp.jp>
 Eメールアドレス
transport@hh-ho.jp
 〒102-8533 千代田区千代田1-5
 〒102-8533 千代田区千代田1-5
 〒102-8533 千代田区千代田1-5

年頭挨拶………1
 歳会委員のひらび………5
 国土と交通に関する図画コンクール………17
 フラットホムム事故ゼロ運動………17
 最新たび情報………18
 新春特別企画 紫式部………19

自由を危うくする田々しきことであり、このような行為を断固非難します。こうした考えを国際社会にも働きかけていくため、同日、ロンドンで行われた国際海事機関（IMO）総会において、國場国土交通副大臣より、このような行為は船舶だけでなく国際海上輸送にも深刻な脅威となるとして、断固非難するとともに、脅威に対し連帯して対応していくためIMOや関係諸国と緊密に連携していくことを発言したところであります。

国土交通省では、船舶及び船員の解放のため、関係省庁や船社と緊密に連携し、緊張感を持って取り組んでいるところであります。今後への影響を注視しつつ、関係国や国際社会と連携して、必要な対応を行ってまいります。

令和4年4月に、北海道知床において小型旅客船が沈没し、乗客乗員計26名が死亡・行方不明となる重大な事故が発生しました。改めて、お亡くなりになられた方々とその御家族の皆様方に対し、心よりお悔やみを申し上げるとともに、今回の事故に遭遇された皆様とその御家族に重ねて心よりお見舞い申し上げます。

国土交通省では、事故発生以来、海上保安庁の巡視船舶、航空機による捜索に加え、北海道警察や釧路市などの関係機関等と連携し、潜水士等による海岸部の捜索を実施してきました。また、釧路航空基地へ機動開放等の措置を確実に実施するよう取組を進めてまいります。

鉄道分野においては、令和3年10月に発生した東上線車内傷害事件等を受けて、同年12月に取りまとめた対策等を踏まえ、非常用設備の表示の共通化を進めるためのガイドラインの運用、非常時の通報装置の活用や、危険物の持ち運びの呼びかけ等に取り組んでいくほか、鉄道連検規程等を改正し、新幹線や利用者の多い在来線の新車両への車内防犯カメラの設置を義務付けました。このほか、地域の公共交通機関である鉄道に対し、安全な輸送を確保するための必要設備更新等への支援を行うなど、引き続き、関係省庁、鉄道事業者等と連携し、鉄道における安全・安心の確保に取り組んでまいります。

自動車分野においては、「事業用自動車総合安全」に関する取組として、昨年3月に見直しを行った連輸安全マネジメント評価の基本方針に基づき、小型旅客船事業者に対する取組の強化も含め、各エドの運輸事業者の安全管理体制を一層向上させることにより、輸送の安全確保に取り組んでまいります。

このほか、昨年発生したピックアップトラックの不正乗車をめぐり、自動車整備業界における同種事案の再発防止を図るべく、車体整備の消費者に対する透明性の確保策や効果的な監査のあり方について、速やかに検討を進めてまいります。また、タイハツ工業による型式指定申請における不正行為についての調査結果の報告を受け、国土交通省として厳正に対処するとともに、不安を感じるユーザーへの丁寧な説明と対応を、引き続き指導してまいります。

航空分野においては、引き続き、航空輸送に関する事業者等に対する厳正な審査・監査等とともに、空飛ぶクルマなどの新たな空のモビリティに関しても安全な運航の実現に向けた取組を進めるなど、発展著しい航空輸送の安全の確保に努めてまいります。

（経済安全保障等）
 四面を海に囲まれ、エネルギーや食料等をはじめとする物資の貿易量の99.6%を海上輸送に依存する我が国においては、船舶やこれを構成する船舶機器の安定的な供給調達が、国民生活及び経済活動の維持に不可欠です。このため、経済安全保障推進法に基づいて、安全確保推進法に基づいて特定重要物資に指定された船舶の運航に欠かせないエンジン、プロペラ及びソナーのサプライチェーンの強靱化に取り組んでまいります。

（次頁へつづく）

新年を迎え、謹んで新春の御挨拶を申し上げます。新型コロナウイルス感染症も、6月から9月にかけて拡大からの3年間を乗り越え、我が国の経済状況は改善しつつありますが、一方で、昨今の物価高や、いわゆる「2024年問題」など、解決すべき様々な課題にも直面しています。

国土交通省の行政分野においても、資材価格や住宅価格、自動車・船舶・航空機等の燃料価格が高騰し、また、物流や建設業における物価の確保や生産性の向上が喫緊の課題となっております。

国土交通省として、国民生活や事業活動を守る観点から、関係省庁と緊密に連携しつつ、物価高対策、働き方改革、継続的な賃上げへの取組などを、迅速かつ着実に必要な対策を進めてまいります。

また、我が国では、気候変動に伴う自然災害の激甚化・頻発化により、毎年のように被害による深刻な被害が発生しています。昨年、発生した梅雨前線や線状降水帯、台風等により、各地で大きな被害が生じました。また、年末には、多くの地域で記録的な積雪に見舞われました。

これからの防災・減災対策等により、被害の未然防止や大幅な軽減につながる事例も数多くあります。今後とも、国民の生命・財産を守るとして、国土交通省の極めて重要な使命を果たすべく、事前防災対策を含む防災・減災、国土強靱化を強力に推進してまいります。

このほか、厳しさを増す外交・安全保障環境、少子高齢化や人口減少などを踏まえ、国土交通行政において、多くの課題に対応していく必要があると認識しています。こうした様々な課題に的確に対応していくためには、現場の声を耳を傾け、国民のニーズをしっかりと捉えることが重要です。

昨年9月には、田中総理とともに、トラック事業の営業所を訪問し、荷役作業や運行管理の現場を視察し、経営者やドライバーの皆様から直接ご意見を伺いました。

以下、3つの柱に重点を置いて課題に取り組んでまいります。

①国民の安全・安心の確保
 ②持続的な経済成長の実現
 ③個性をいかした地域づくりと分散型国づくり

新年の挨拶

国土交通大臣 齊藤 鉄夫

東日本大震災からの復興・再生は、政府の最優先課題の一つです。引き続き、現場の声にしっかりと耳を傾け、被災者の方々のお気持ちに寄り添いながら、「第2期復興・創生期間」における震災からの復興・再生に、福島の復興・再生に、気象と防災、まちづくりと地域交通など、分野間の連携を促進して、組織の総合力を發揮してまいります。

また、国土交通省の現場を持つ強みを活かして、また、気象と防災、まちづくりと地域交通など、分野間の連携を促進して、組織の総合力を發揮してまいります。

こうした姿勢を常に忘れず、施策の立案・実行に全力で取り組む、国土交通省一丸となって、より豊かな国民生活の実現に貢献していく所存です。

本年は、引き続き、特に推進に関する支援を行ってまいります。

（一）道路等における交通安全
 令和5年6月に発生した千葉県八街市での交通事故を受けて実施した通学路合同点検の結果を踏まえ、道路などにも取り組んでいまして、令和4年6月には、被控者の対策も必要箇所について、個別補助制度も活用し、交通安全対策を進めてまいります。令和5年度末まで損害賠償保険法改正により、要定の安全対策を含む

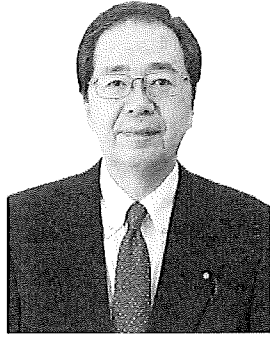
（二）国民の安全・安心の確保
 国土交通省では、船舶及び船員の解放のため、関係省庁や船社と緊密に連携し、緊張感を持って取り組んでいるところであります。今後への影響を注視しつつ、関係国や国際社会と連携して、必要な対応を行ってまいります。

（三）自動車分野においては、「事業用自動車総合安全」に関する取組として、昨年3月に見直しを行った連輸安全マネジメント評価の基本方針に基づき、小型旅客船事業者に対する取組の強化も含め、各エドの運輸事業者の安全管理体制を一層向上させることにより、輸送の安全確保に取り組んでまいります。

このほか、昨年発生したピックアップトラックの不正乗車をめぐり、自動車整備業界における同種事案の再発防止を図るべく、車体整備の消費者に対する透明性の確保策や効果的な監査のあり方について、速やかに検討を進めてまいります。また、タイハツ工業による型式指定申請における不正行為についての調査結果の報告を受け、国土交通省として厳正に対処するとともに、不安を感じるユーザーへの丁寧な説明と対応を、引き続き指導してまいります。

航空分野においては、引き続き、航空輸送に関する事業者等に対する厳正な審査・監査等とともに、空飛ぶクルマなどの新たな空のモビリティに関しても安全な運航の実現に向けた取組を進めるなど、発展著しい航空輸送の安全の確保に努めてまいります。

（経済安全保障等）
 四面を海に囲まれ、エネルギーや食料等をはじめとする物資の貿易量の99.6%を海上輸送に依存する我が国においては、船舶やこれを構成する船舶機器の安定的な供給調達が、国民生活及び経済活動の維持に不可欠です。このため、経済安全保障推進法に基づいて、安全確保推進法に基づいて特定重要物資に指定された船舶の運航に欠かせないエンジン、プロペラ及びソナーのサプライチェーンの強靱化に取り組んでまいります。



国土交通省として、国民生活や事業活動を守る観点から、関係省庁と緊密に連携しつつ、物価高対策、働き方改革、継続的な賃上げへの取組などを、迅速かつ着実に必要な対策を進めてまいります。

また、我が国では、気候変動に伴う自然災害の激甚化・頻発化により、毎年のように被害による深刻な被害が発生しています。昨年、発生した梅雨前線や線状降水帯、台風等により、各地で大きな被害が生じました。また、年末には、多くの地域で記録的な積雪に見舞われました。

これからの防災・減災対策等により、被害の未然防止や大幅な軽減につながる事例も数多くあります。今後とも、国民の生命・財産を守るとして、国土交通省の極めて重要な使命を果たすべく、事前防災対策を含む防災・減災、国土強靱化を強力に推進してまいります。

このほか、厳しさを増す外交・安全保障環境、少子高齢化や人口減少などを踏まえ、国土交通行政において、多くの課題に対応していく必要があると認識しています。こうした様々な課題に的確に対応していくためには、現場の声を耳を傾け、国民のニーズをしっかりと捉えることが重要です。

昨年9月には、田中総理とともに、トラック事業の営業所を訪問し、荷役作業や運行管理の現場を視察し、経営者やドライバーの皆様から直接ご意見を伺いました。

以下、3つの柱に重点を置いて課題に取り組んでまいります。

①国民の安全・安心の確保
 ②持続的な経済成長の実現
 ③個性をいかした地域づくりと分散型国づくり

国土交通省では、船舶及び船員の解放のため、関係省庁や船社と緊密に連携し、緊張感を持って取り組んでいるところであります。今後への影響を注視しつつ、関係国や国際社会と連携して、必要な対応を行ってまいります。

令和4年4月に、北海道知床において小型旅客船が沈没し、乗客乗員計26名が死亡・行方不明となる重大な事故が発生しました。改めて、お亡くなりになられた方々とその御家族の皆様方に対し、心よりお悔やみを申し上げるとともに、今回の事故に遭遇された皆様とその御家族に重ねて心よりお見舞い申し上げます。

国土交通省では、事故発生以来、海上保安庁の巡視船舶、航空機による捜索に加え、北海道警察や釧路市などの関係機関等と連携し、潜水士等による海岸部の捜索を実施してきました。また、釧路航空基地へ機動開放等の措置を確実に実施するよう取組を進めてまいります。

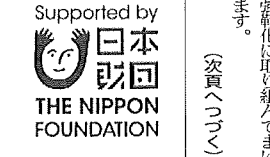
鉄道分野においては、令和3年10月に発生した東上線車内傷害事件等を受けて、同年12月に取りまとめた対策等を踏まえ、非常用設備の表示の共通化を進めるためのガイドラインの運用、非常時の通報装置の活用や、危険物の持ち運びの呼びかけ等に取り組んでいくほか、鉄道連検規程等を改正し、新幹線や利用者の多い在来線の新車両への車内防犯カメラの設置を義務付けました。このほか、地域の公共交通機関である鉄道に対し、安全な輸送を確保するための必要設備更新等への支援を行うなど、引き続き、関係省庁、鉄道事業者等と連携し、鉄道における安全・安心の確保に取り組んでまいります。

自動車分野においては、「事業用自動車総合安全」に関する取組として、昨年3月に見直しを行った連輸安全マネジメント評価の基本方針に基づき、小型旅客船事業者に対する取組の強化も含め、各エドの運輸事業者の安全管理体制を一層向上させることにより、輸送の安全確保に取り組んでまいります。

このほか、昨年発生したピックアップトラックの不正乗車をめぐり、自動車整備業界における同種事案の再発防止を図るべく、車体整備の消費者に対する透明性の確保策や効果的な監査のあり方について、速やかに検討を進めてまいります。また、タイハツ工業による型式指定申請における不正行為についての調査結果の報告を受け、国土交通省として厳正に対処するとともに、不安を感じるユーザーへの丁寧な説明と対応を、引き続き指導してまいります。

航空分野においては、引き続き、航空輸送に関する事業者等に対する厳正な審査・監査等とともに、空飛ぶクルマなどの新たな空のモビリティに関しても安全な運航の実現に向けた取組を進めるなど、発展著しい航空輸送の安全の確保に努めてまいります。

（経済安全保障等）
 四面を海に囲まれ、エネルギーや食料等をはじめとする物資の貿易量の99.6%を海上輸送に依存する我が国においては、船舶やこれを構成する船舶機器の安定的な供給調達が、国民生活及び経済活動の維持に不可欠です。このため、経済安全保障推進法に基づいて、安全確保推進法に基づいて特定重要物資に指定された船舶の運航に欠かせないエンジン、プロペラ及びソナーのサプライチェーンの強靱化に取り組んでまいります。



(前頁からのつづき)

このほか、造船市場における国際競争の中で我が国が世界に伍していくためには、船舶の建造効率や性能面での技術的な優位性が必要である。...

②持続的な経済成長の実現 (原油価格・物価高騰等への対応) 令和3年から続く原油価格の高騰により、鉄道ト...

おり、引き続き、経営に大

め、私自身が議長として「地域の公共交通」をテーマにした状況踏まえ、昨年6月に、会議では、移動実態に...

引き続き、地域の公共交通の活性化やデジタル田園都市国家構想の実現に不可欠であるが、人口減少等による需...

物流が停滞するおそれがある

この状況踏まえ、昨年6月に、会議では、移動実態に合わせた対応として、昨年6月に、会議では、移動実態に合わせた対応として、昨年6月に、会議では、移動実態に...

引き続き、地域の公共交通の活性化やデジタル田園都市国家構想の実現に不可欠であるが、人口減少等による需...

内容の高度化等に取り組み

引き続き、地域の公共交通の活性化やデジタル田園都市国家構想の実現に不可欠であるが、人口減少等による需...

引き続き、地域の公共交通の活性化やデジタル田園都市国家構想の実現に不可欠であるが、人口減少等による需...

引き続き、地域の公共交通の

活性化やデジタル田園都市国家構想の実現に不可欠であるが、人口減少等による需...

引き続き、地域の公共交通の活性化やデジタル田園都市国家構想の実現に不可欠であるが、人口減少等による需...

引き続き、地域の公共交通の

活性化やデジタル田園都市国家構想の実現に不可欠であるが、人口減少等による需...

引き続き、地域の公共交通の活性化やデジタル田園都市国家構想の実現に不可欠であるが、人口減少等による需...

引き続き、地域の公共交通の

活性化やデジタル田園都市国家構想の実現に不可欠であるが、人口減少等による需...

引き続き、地域の公共交通の活性化やデジタル田園都市国家構想の実現に不可欠であるが、人口減少等による需...

引き続き、地域の公共交通の

活性化やデジタル田園都市国家構想の実現に不可欠であるが、人口減少等による需...

引き続き、地域の公共交通の活性化やデジタル田園都市国家構想の実現に不可欠であるが、人口減少等による需...

引き続き、地域の公共交通の

活性化やデジタル田園都市国家構想の実現に不可欠であるが、人口減少等による需...

引き続き、地域の公共交通の活性化やデジタル田園都市国家構想の実現に不可欠であるが、人口減少等による需...

引き続き、地域の公共交通の

活性化やデジタル田園都市国家構想の実現に不可欠であるが、人口減少等による需...

引き続き、地域の公共交通の活性化やデジタル田園都市国家構想の実現に不可欠であるが、人口減少等による需...

引き続き、地域の公共交通の活性化やデジタル田園都市国家構想の実現に不可欠であるが、人口減少等による需...

引き続き、地域の公共交通の活性化やデジタル田園都市国家構想の実現に不可欠であるが、人口減少等による需...

引き続き、地域の公共交通の活性化やデジタル田園都市国家構想の実現に不可欠であるが、人口減少等による需...

引き続き、地域の公共交通の活性化やデジタル田園都市国家構想の実現に不可欠であるが、人口減少等による需...

引き続き、地域の公共交通の活性化やデジタル田園都市国家構想の実現に不可欠であるが、人口減少等による需...

引き続き、地域の公共交通の活性化やデジタル田園都市国家構想の実現に不可欠であるが、人口減少等による需...

引き続き、地域の公共交通の活性化やデジタル田園都市国家構想の実現に不可欠であるが、人口減少等による需...

引き続き、地域の公共交通の活性化やデジタル田園都市国家構想の実現に不可欠であるが、人口減少等による需...

引き続き、地域の公共交通の活性化やデジタル田園都市国家構想の実現に不可欠であるが、人口減少等による需...

引き続き、地域の公共交通の活性化やデジタル田園都市国家構想の実現に不可欠であるが、人口減少等による需...



「前頁からのつぎ」
 港湾分野においては、我が国の産業や港湾の競争力強化と脱炭素社会の実現に貢献するため、脱炭素化に配慮した港湾機能の高度化や水素・アンモニア等の受入環境の整備を図るカーボンニュートラルポート(CNP)の形成を推進し

また、再生・創出に取組むための導入拡大に向け、再生エネルギーの活用を促進するよう取り組んでまいります。
 (国土交通分野におけるDXの推進)
 国土交通省の所管分野において、デジタル化を推進し、行政サービスの効率化を進めるとともに、DX(デジタルトランスフォーメーション)の普及を促進し、新たな価値を生み出すことに取り組んでまいります。
 また、再生・創出に取組むための導入拡大に向け、再生エネルギーの活用を促進するよう取り組んでまいります。
 (国土交通分野におけるDXの推進)
 国土交通省の所管分野において、デジタル化を推進し、行政サービスの効率化を進めるとともに、DX(デジタルトランスフォーメーション)の普及を促進し、新たな価値を生み出すことに取り組んでまいります。

また、再生・創出に取組むための導入拡大に向け、再生エネルギーの活用を促進するよう取り組んでまいります。
 (国土交通分野におけるDXの推進)
 国土交通省の所管分野において、デジタル化を推進し、行政サービスの効率化を進めるとともに、DX(デジタルトランスフォーメーション)の普及を促進し、新たな価値を生み出すことに取り組んでまいります。

また、再生・創出に取組むための導入拡大に向け、再生エネルギーの活用を促進するよう取り組んでまいります。
 (国土交通分野におけるDXの推進)
 国土交通省の所管分野において、デジタル化を推進し、行政サービスの効率化を進めるとともに、DX(デジタルトランスフォーメーション)の普及を促進し、新たな価値を生み出すことに取り組んでまいります。

年頭のご挨拶

一般財団法人 運輸振興協会 会長
安富 正文

本年もポストコロナにあたって、経済活動を確実に推進させるための様々な取組を進められています。
 運輸交通政策においては、人口減少、少子高齢化への対応、地域公共交通の維持・確保(リ・デザイン)、「再構築に向けた取組」(MaaSや交通インフラ等)の推進が期待されています。
 また、再生・創出に取組むための導入拡大に向け、再生エネルギーの活用を促進するよう取り組んでまいります。
 (国土交通分野におけるDXの推進)
 国土交通省の所管分野において、デジタル化を推進し、行政サービスの効率化を進めるとともに、DX(デジタルトランスフォーメーション)の普及を促進し、新たな価値を生み出すことに取り組んでまいります。

また、再生・創出に取組むための導入拡大に向け、再生エネルギーの活用を促進するよう取り組んでまいります。
 (国土交通分野におけるDXの推進)
 国土交通省の所管分野において、デジタル化を推進し、行政サービスの効率化を進めるとともに、DX(デジタルトランスフォーメーション)の普及を促進し、新たな価値を生み出すことに取り組んでまいります。

また、再生・創出に取組むための導入拡大に向け、再生エネルギーの活用を促進するよう取り組んでまいります。
 (国土交通分野におけるDXの推進)
 国土交通省の所管分野において、デジタル化を推進し、行政サービスの効率化を進めるとともに、DX(デジタルトランスフォーメーション)の普及を促進し、新たな価値を生み出すことに取り組んでまいります。

また、再生・創出に取組むための導入拡大に向け、再生エネルギーの活用を促進するよう取り組んでまいります。
 (国土交通分野におけるDXの推進)
 国土交通省の所管分野において、デジタル化を推進し、行政サービスの効率化を進めるとともに、DX(デジタルトランスフォーメーション)の普及を促進し、新たな価値を生み出すことに取り組んでまいります。

また、再生・創出に取組むための導入拡大に向け、再生エネルギーの活用を促進するよう取り組んでまいります。
 (国土交通分野におけるDXの推進)
 国土交通省の所管分野において、デジタル化を推進し、行政サービスの効率化を進めるとともに、DX(デジタルトランスフォーメーション)の普及を促進し、新たな価値を生み出すことに取り組んでまいります。

また、再生・創出に取組むための導入拡大に向け、再生エネルギーの活用を促進するよう取り組んでまいります。
 (国土交通分野におけるDXの推進)
 国土交通省の所管分野において、デジタル化を推進し、行政サービスの効率化を進めるとともに、DX(デジタルトランスフォーメーション)の普及を促進し、新たな価値を生み出すことに取り組んでまいります。

また、再生・創出に取組むための導入拡大に向け、再生エネルギーの活用を促進するよう取り組んでまいります。
 (国土交通分野におけるDXの推進)
 国土交通省の所管分野において、デジタル化を推進し、行政サービスの効率化を進めるとともに、DX(デジタルトランスフォーメーション)の普及を促進し、新たな価値を生み出すことに取り組んでまいります。

また、再生・創出に取組むための導入拡大に向け、再生エネルギーの活用を促進するよう取り組んでまいります。
 (国土交通分野におけるDXの推進)
 国土交通省の所管分野において、デジタル化を推進し、行政サービスの効率化を進めるとともに、DX(デジタルトランスフォーメーション)の普及を促進し、新たな価値を生み出すことに取り組んでまいります。

※紙面の都合上、一部省略してあります。



新年あけましておめでとうございます。今年も元日に能登半島地震が、翌二日に羽田空港で日本航空機と海上保安庁機の衝突事故が発生し、大変厳しい年明けとなりました。

令和五年九月の内閣改造で、文部科学大臣を拝命しました。平成十七(二〇〇五)年の初当選以来、落選中も含め、これまでお支え下さいました運輸振興協会会員の方をはじめとする多くの皆様方のご支援のおかげである、心より感謝申し上げます。



新年あけましておめでとうございます。今年も、「令和6年能登半島地震」と「羽田空港での日本航空機と海上保安庁機の衝突事故」が発生し、被災された方々等には、心よりお悔やみとお見舞いを申し上げます。一日も早い復旧・復興をお祈りいたします。

一般財団法人運輸振興協会(通称「運輸振興」)の読者の皆様並びに関係者の皆様には、謹んで新年のお慶びを申し上げます。旧年中に頂きましたご厚情に厚く御礼申し上げます。

私は、初当選は、昨年自民党政務調査会会長代理や税制調査会幹事を再任された後、11月13日付で財務副大臣に就任し、大変なやりがいを感じながら、かつ、少しでも多くの国民の皆様のお役に立ちたいという大いなる緊張感を持って、引き続き全力で職務に邁進してまいります。皆様のご支援の賜物と改めて御礼申し上げます。

私は、初当選は、昨年自民党政務調査会会長代理や税制調査会幹事を再任された後、11月13日付で財務副大臣に就任し、大変なやりがいを感じながら、かつ、少しでも多くの国民の皆様のお役に立ちたいという大いなる緊張感を持って、引き続き全力で職務に邁進してまいります。皆様のご支援の賜物と改めて御礼申し上げます。

分野を所掌しております。教育では、第二十二回臨時国会で、国立大学法人法改正法を成立させ、株式会社取締役会と事業執行を分けていくように、国際卓越研究大学等の大規模な国立大学には、運営方針を設け、大学の運営方針を審議し、その方針に沿って、学長が運営を行い、大学ファンド等からの大学運営の透明性を図ること致しました。また、東京医科歯科大学と東京工業大学を統合して「東京科学大学」を設置することも盛り込みました。

度補正予算で設け、今後JAXAの基金を二兆円に増額させる予定です。また、量子コンピュータや放射光、フュージョン・エネルギー等の開発・実用化に力を入れて参ります。

年頭のご挨拶

財務副大臣
衆議院議員
赤澤 亮正

この年の柱に沿った主要な項目は、「一物価高から国民生活を守る」に約2.7兆円、「地方・中堅・中小企業を育てる」に約1.3兆円、「地方の成長を促す」に約1.3兆円、

また、急激な物価高から国民生活を守り、構造的賃上げと投資拡大の流れを強化するため、令和5年度一般計補正予算の総額約13.2兆円、総合経済対策

年頭のご挨拶

文部科学大臣
衆議院議員(兵庫県第一選挙区)
盛山 正仁

・パラリンピックが開催されます。日本人選手の活躍に期待したいと思えます。オリンピック・パラリンピックの種目だけではなく、野球・サッカー等のプロス

ポーツ、学校におけるスポーツ、クラブ活動、各地域におけるスポーツ等、国民の皆様が生産にわたってスポーツを楽しんでいただければ幸いです。

年頭のご挨拶

財務副大臣
衆議院議員
赤澤 亮正

この年の柱に沿った主要な項目は、「一物価高から国民生活を守る」に約2.7兆円、「地方・中堅・中小企業を育てる」に約1.3兆円、「地方の成長を促す」に約1.3兆円、

また、急激な物価高から国民生活を守り、構造的賃上げと投資拡大の流れを強化するため、令和5年度一般計補正予算の総額約13.2兆円、総合経済対策

年頭のご挨拶

文部科学大臣
衆議院議員(兵庫県第一選挙区)
盛山 正仁

・パラリンピックが開催されます。日本人選手の活躍に期待したいと思えます。オリンピック・パラリンピックの種目だけではなく、野球・サッカー等のプロス

ポーツ、学校におけるスポーツ、クラブ活動、各地域におけるスポーツ等、国民の皆様が生産にわたってスポーツを楽しんでいただければ幸いです。

このように、文部科学関係の現状等について記述いたしました。引き続き、運輸関係の課題についても取り組んで参ります。ユニバーサル社会推進、鉄道、バス、航空機、自動車、船舶、トラック、海軍、航空機、宇宙、海洋、安全保障、気象観測等の課題調査会・委員会等において、関係業界の皆様方から直接伺っております(要請等)についても、関係者の皆様と折衝し、運輸分野の振興を図るために本年も全力を尽くす所存でございます。

国土交通省のみなさまへ 国土交通省ファミリー保障保険

◎毎年5月頃募集しています。

◎この保険は、次の3種類でできています。

◎特徴

1. 保険料が割安。
2. 加入手続きが簡単。
3. 家族全員で加入できる。
4. ライフサイクルにあわせられる。
5. 税金が軽減される。
6. 転職の手続きが簡単。
7. 退職後も継続できる。
8. 保障が充実している。

	グループ保険 A型	グループ保険 B型	プラス保険 医療型(無事故割引付)
死亡保険金	○	○	×
高度障害保険金	○	○	×
入院給付金	×	○(注1)	○(注2)
手術給付金	×	○	○
青児先進医療給付金	×	×	○
新規加入年齢(注3)	60歳まで	60歳まで	70歳まで
最長継続年齢(注3)	70歳まで	70歳まで(一部は69歳まで)	終身
配当金	○	△(注4)	×

注1 B型は、1泊2日以上入院が対象となります。
 注2 医療型は、1日目(日帰り)から対象となります。
 注3 お子さまは、パンフレット等をご覧ください。
 注4 死亡保険部分には配当金があります。



- グループ保険A型・B型(死亡保障部分)引受保険会社
 幹事 大樹生命保険株式会社 アクサ生命保険株式会社 大樹生命保険株式会社
 明治安田生命保険相互会社 日本生命保険相互会社
 富国生命保険相互会社 第一生命保険株式会社
 住友生命保険相互会社
- グループ保険B型引受保険会社(医療保障部分)
 プラス医療型受託会社
 アクサ生命保険株式会社

申込先 一般財団法人運輸振興協会保険部 TEL03(3221)8434

辰歳会員のひろば



(前頁からのつづき)
 団長・教習及び管理部門を
 合わせて総勢71名が乗
 船し、大韓民国・インド、
 パキスタン、スリランカの
 4か国訪問の52日間の航海
 に出発しました。

「青年の船」の団員の活
 動は、船内活動と寄港地活
 動の二つに分かれ、船内活
 動は、国際理解・協力及び
 研修、グループ討論、各種
 行事等の活動を行うことも
 に寄港地活動は、現地青年
 との交流・交歓、民泊のほ
 か各種施設等の見学が行わ
 れ相互理解が深められまし
 た。



相原 英郎
 元会長

「神童」になりそこなっ
 た話

私は昭和15年の辰年生ま
 れだから、今年84歳、橋寿
 を迎える。

小学校入学の年に肋膜炎
 にかかり、小学校4年生の
 時には沼津市にある東京都
 立の養護学園に預けられて

が、酔いもせず貴重な体
 験が出来たことが懐かしい
 思い出になっています。
 (元自動車局・横浜市南区
 在住)

「神童」になりそこなっ
 た話
 小学校は何と卒業し
 て、学区内の品川区立の中
 学に進学した。当時私は私
 学に通うものは稀であった
 から周りは小学校の仲間
 が大勢いて、私は相変わら
 ず皆の庇護の下にあった。

担任は社会科の先生で、
 「開校以来私の試験に満点
 を取った者はいない」とい
 うのが自慢であった。挑戦
 しようかという気持ちにな
 ったが、春学期の中間
 テストで私は満点を取っ
 た。ほなな父兄会が開か
 れたが、担任は出席した母
 親に「お宅の息子さんは天才
 だ！神童だ！」と言ったら
 しい。親は子供が褒められ
 れた。転校の結果、私を
 「虚勢児」として守って
 くれる仲間が周辺からいなく
 なり、転校当日の長距離走
 の記録会は息も絶え絶えに
 走り終った。世界94か国から
 来た選手の名刺の厚さは
 校でじり、次の短距離走の
 記録会では記録が良く、陸
 上競技部に入ることになっ
 た。体育の教師のほかに当
 時日本最強であった中央大
 学陸上競技部の学生数名が
 コーチに来ており、連日猛
 烈な訓練が続いた。「天
 才、神童」にはなりそこな
 ったが、おかげでこの歳ま
 で元気に過ごすことができ
 る人間になることができ
 た。

「開校以来私の試験に満点
 を取った者はいない」とい
 うのが自慢であった。挑戦
 しようかという気持ちにな
 ったが、春学期の中間
 テストで私は満点を取っ
 た。ほなな父兄会が開か
 れたが、担任は出席した母
 親に「お宅の息子さんは天才
 だ！神童だ！」と言ったら
 しい。親は子供が褒められ
 れた。転校の結果、私を
 「虚勢児」として守って
 くれる仲間が周辺からいなく
 なり、転校当日の長距離走
 の記録会は息も絶え絶えに
 走り終った。世界94か国から
 来た選手の名刺の厚さは
 校でじり、次の短距離走の
 記録会では記録が良く、陸
 上競技部に入ることになっ
 た。体育の教師のほかに当
 時日本最強であった中央大
 学陸上競技部の学生数名が
 コーチに来ており、連日猛
 烈な訓練が続いた。「天
 才、神童」にはなりそこな
 ったが、おかげでこの歳ま
 で元気に過ごすことができ
 る人間になることができ
 た。

(元大臣官房・東京都世田
 谷区在住)

辰年雑感

菊池 憲清



皆様、明けましておめで
 とうございます。

昭和27(1952)年7
 月10日青森県南津軽郡大鰐
 町で生を受け、6回目の年
 男となりました。この度
 「運輸振興」様から寄稿の
 御依頼があったのを機に、
 今迄の人生を「辰年」毎に
 振り返ってみようと思い筆
 を執りました。皆様にも折
 々思い出して頂ければ幸甚
 です。

12歳・1964年小学6
 年生となり青森市立橋本小
 学校を卒業。その年「第16
 回東京オリンピック」が開
 催され、世界94か国から来
 日した選手の各競技での姿
 は、今も強烈に目に焼き付
 いています。

24歳・1976年運輸省
 に採用。大臣官房人事課に
 配属された。

大学時代の恩師から、
 「入流・物流を担う運輸省
 は、将来最も面白い役所に
 なる」と勧めて頂いたのも
 入省の動機でしたが、いま
 や37年に亘る公務員生活
 がスタートしました。

その間、訳あって「東北
 海運局」への転籍や、その
 後、組織改正した「東北運
 輸局」、更には、組織母体
 (次頁へUUUU)

明けましておめでとうございます

社団法人
日本船用工業会
 会長 木下茂樹

〒105-0001 東京都港区虎ノ門一丁目三十三番三
 電話 〇三(三三)五〇二二
 FAX 〇三(三三)五九二二
 URL <http://www.jkai.or.jp>

社団法人
日本中小型造船工業会
 会長 越智勝彦

〒100-0013 東京都千代田区霞が関三丁目一八番二
 電話 〇三(三三)五〇二二
 FAX 〇三(三三)五〇二二
 URL <http://www.jssai.or.jp>

社団法人
日本モーターボート選手会
 代表 瓜生正義
 専務理事 鈴木茂正
 常務理事 小畑実成

〒106-0032 東京都港区六本木五丁目十六番十七
 BOAT RACE 六本木5階

海技教育支援奨励学金
 帆船「海王丸」体験航海・海洋教室等
 社団法人
海技教育財団
 会長 池田潤一郎

〒102-0093 東京都千代田区平河町二丁目一六
 電話 〇三(三三)三三八八
 FAX 〇三(三三)三三八八
<http://www.maripf.jp>

社団法人
日本海事広報協会
 会長 浅野敦男
 理事長 岡部直己

〒104-0043 東京都中央区浜二丁目十二番二
 電話 〇三(三三)五〇二二
 FAX 〇三(三三)五〇二二
 URL <http://www.jmip.or.jp>

社団法人
日本海事センター
 会長 宿利正史
 理事長 平垣内久隆
 常務理事 下野元也
 監事 石川尚

〒102-0083 東京都千代田区豊町四丁目一五
 電話 〇三(三三)三三三三
 FAX 〇三(三三)三三三三

社団法人
船舶整備共有船主協会
 会長 栗林宏吉
 副会長 岡田信也
 副会長 岡田雅也
 副会長 岡田雅也
 副会長 岡田雅也
 副会長 岡田雅也
 専務理事 矢野優一
 常務理事 矢野優一

〒102-0083 東京都千代田区平河町二丁目一六番二
 電話 〇三(三三)三三三三

社団法人
日本船舶品質管理協会
 会長 片山正典
 副会長 廣瀬文雄
 副会長 長谷川文雄
 副会長 島田雅司

〒103-0002 東京都中央区日本橋区本町二丁目二番一
 電話 〇三(三三)六六六一
 FAX 〇三(三三)六六六一

辰歳会員のひろば



（前頁からのつぎ）
 「運輸省」から再編された「国土交通省」で、1988年36歳、2000年48歳を迎え、2012年の60歳定年迄の間、本省、運輸局、運輸支局と中央から最端の勤務箇所、「人事」、「観光」、「旅客・貨物」、「消費者」行政に携わり、異軍な経験させて頂きました。しかし、
 58歳・2010年総務部長を拝命した一年後の2011年3月11日午後2時46分「東日本大震災」が発生した。正に「1000年に一度の大災害」に、東京電力「福島第一原子力発電所」の事故も重なり、エリアの拡大と津波被害という、過去に例の無い事態に対処しなければなりません。国土交通大臣等の視察対応、復旧復興に向けた本省や局内の調整等々、総務部長として局内外に巨る対応を余儀なくされましたが、最大の懸念は、通常業務と災害対策を同時に進めるための圧倒的マンパワー不足という状況でした。

それを昇越した宿利国土交通事務次官や木場自動車局長ら先輩方からの格段の御配慮により、全国各地から応援を頂き、後継者としての紙面をお借りして御礼申し上げます。当時ある先輩から「お前は、この為に本省から東北に移ったと思う。」と言われたことがありましたが、胸に落ちる感慨がありました。
 3年間の総務部長在任中に発生した震災対応で、残り2年間は復旧復興に向けた業務に忙殺調整され、当初、実現したいと考えていた事は全て吹っ飛ばしてしまいました。5回目の歳年の翌年3月の定年退職日に、報告を頂いた時は、心か肩の荷が下り、責任をまっしぐらに安堵の気分をまっしぐらに味わっていました。その後、宿利特任教授らの御計らいで、東京大学公共政策大学院や運輸審議会委員へ当時の状況等を説明する機会を得ると共に、東京大学出版会の本の一部に掲載させて頂きました。
 あの時の経験は、個人的には余りに大きく、12年経たずとも、心の整理がつかない面もありますが、これらを含め、お世話になった方々へ、改めてこの紙面をお借りして御礼申し上げます。本心に有難うございました。という事で、私の歳年は、山あり谷あり、困難な状況にも直面しましたが、沢山の上司や同僚、部下に恵まれ、悔いのない充実した日々を送ることができたと思っております。
 以上、雑駁な内容で大変恐ろしく「辰の氣」が、私を見守り助けてくれたと信じております。
 元東北運輸局・仙台市青葉区在住



私の「死に方用意」
黒川 正博

縁起でもないタイトルで恐縮ですが、俗に世間で言うところの「終活」と思っていただけでは結構です。誰も70歳を超えての終活が早く、人生の終点マークが見え出せば考える、己が人生の始末の付方と、いやです。
 まずは40年以上の人生を共にし、炊事・洗濯・掃除・家計の管理と全てにお世

話になり、親以上の恩義を感じている家内と人生終末期を共にする。エンタメ好きな妻と映画・観劇（ミュージカル・シブキヲソレユ・等）を共にし、また知らぬ土地や味覚をエンジョイしています。私の趣味だった山登りは白山山完登が無理でも、十名山程は狙っていたのですが、持病の腰痛更には五十肩のため残念な断念！
 さて本題の「死に方用意」ですが、これも相応の老年期に差し掛かれば誰しも準備されている思いですが、私のメニューでまだ準備していない、これは良いかとも思われ諸氏の参考にすれば幸いです。個別に御覧書きを挙げれば、旅立ちの日の記憶の自宅屋根・壁面の補修③水回りリフォーム（家内の最悪D化④窓ブラインドの閉止⑤隣家境界線のアルミフェンス化の経年劣化網戸の張替⑥計20枚有り、小さいことですが存外手間⑦隣接地との境界線確認・再点検（フットに残す）⑧屋上アンテナの廃止⑨オール電化⑩クーラーシステム導入を遂うも、屋上に物を載せることへの抵抗感から断念⑪生命保険・火災保険の再確認⑫町内の消火栓の確認⑬我が夫婦の墓問題（墓石舞いの世相から孫子の代まで墓所を託すのが良いのか迷い、また未処理。）とい



幸口 喜佐夫

退職後は新しいことを始めようと思っておりますが、今行っていることはこれの延長線上にあることばかりです。今回は、暇さえあれば歩いていたいことが始まりの、家内との散歩の話をしたいと思います。
 散歩は、買い物兼ねて行います。自宅マンションに接して小さな公園があり、散歩の出発点です。家内が車取りの奉仕をし、私も手伝っていたので、二人

なお本編の「死に方用意」については、夫婦の年

明けましておめでとございます

〒105-0004 東京都港区新橋三丁目11番11号
 電話 〇三(六八)八〇一〇三
 FAX 〇三(六八)八〇一〇三
 URL <http://www.jscs.or.jp/>

会長 高橋 宏

〒107-0052 東京都港区赤坂三丁目三十一番五号
 電話 〇三(五五)四九七五代表
 FAX 〇三(五五)四九七五
 URL <https://www.pdaf.or.jp/>

会長 大脇 崇

〒105-0004 東京都港区新橋六丁目十九番十九号
 電話 〇三(三四)三三〇六二二

理事長 久保田 秀夫

〒102-0094 東京都千代田区尾花井町三丁目三十三番二
 電話 〇三(三六)二六六二代表

会長 大坪 新一郎
 常務理事 小濱 照彦

〒105-0004 東京都港区新橋六丁目十一番十一号
 電話 〇三(四四)四四二二(代表)
 FAX 〇三(四四)四四二二(代表)

会長 藤森 利雄
 副会長 大塚 昌信

〒100-0013 東京都千代田区霞が関三丁目三十一番一
 電話 〇三(三五)〇三二〇八二
 FAX 〇三(三五)一一二七五一一
 URL <https://www.sstpp.or.jp/>

理事長 山縣 宣彦

〒105-0003 東京都港区西新橋一丁目十四番十二
 電話 〇三(六二)五七三三〇七一

代表理事 宮崎 祥一

〒102-0083 東京都千代田区麹町一丁目六十一番二
 電話 〇三(五二)七五五九三二
 FAX 〇三(五二)七五五九三二

理事長 三宅 光一

辰歳会員のひろば

(前頁からのつぎ)
 良ければ富士山が建物の後ろに少しだけ顔を覗かせます。富士山が見えれば二人とも少しだけ得した気持ちになります。

歩道橋を降り、県道に沿って歩くと幾つかの梨畑、野菜畑や苺栽培の温室があります。8月になると道沿いで梨が売られ、一年を通じて新鮮な野菜が販売されます。瑞々しく甘い梨や食卓に上る野菜の話をしながら歩きます。私達は30年前に神戸からこの地に引越して来ましたが、朝室内がベランダに出て外を眺めると白い絨毯が見え、一瞬何が起きているのかわからなかったそうです。それが梨の花だと直ぐ後で気が付いたそうで、今でもその話をします。民家等が立ち並んだ場所では、道路に沿って咲く名前も知らない草花や腸活、終活が話題になります。腸活は夫々の方法について情報交換します。体の痛みも話します。



小林 賢吾

社会福祉士とは、「専門的知識及び技術をもって、身体若しくは精神上の障害がある者又は環境上の理由により日常生活を営むのに支障がある者の福祉に関する相談に応じ、助言、指導、福祉サービス関係者等との連絡及び調整その他の援助を行うことを業とする者」であり、名称独占資格ですが、医師や弁護士のような業務独占資格ではありません。福祉施設、病院、学校などを働いているほか、独立型の社会福祉事務所を営んでいる者もいます。社会福祉士になるためには、国家試験に合格しなければならず、私のような一般大学卒業は、社会福祉士一般養成施設を卒業してはじめて試験を受験できることになっています。

2020年9月末、私はある会社の顧問を退職し、毎日家にいることになりました。このまま家に居る生活でもよいかなと考

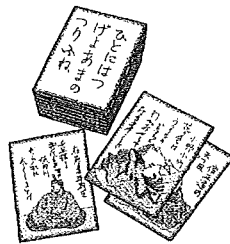
え、2021年4月からNKK学園の社会福祉士養成課程(通信制)に入學し、6月正解で合格することができました。2022年9月末までの1年半、19科目の勉強をして、35本のレポートを提出し、2か月に一度程度国立のNKK学園にスクーリングに通い、さらに都内の知的障害者就労支援施設で1回12日間の実習を2回、合計24日間行い、無事卒業することができました。勉強した科目は、社会保険、保健医療サービス、相談援助の理論と方法、障害者、低所得者、高齢者、児童・家庭など福祉と直接関係のある科目の他に、人体の構造、心理学、社会学などもあります。国家試験はこの19科目が出題され、1科目少なくても1問か多くも20問少なくても1問か多くも150問、合格ラインは60パーセントの正答率が求められます。過去の合格率は30パーセント程度でした。私は、2023年2月、国家試験を受験し、何とか84パーセントの正答率(150問中126問正解)で合格することができました。68歳で勉強を始め、70歳で合格。50年ぶりの受験勉強でした。人間の知能は、流動性知能(混乱の中で意味を窺見したり新たな問題を解決したりする能力)と結晶性知能(スキル、知識、経験を使うことができる能力)に大別される。流動性知能は加齢とともに衰退するが、結晶性知能は70歳くらいまでは維持されるそうです。私は国家試験に合格できたのは結晶性知能のおかげかも知れません。なお、費用は全部自計する70万円程度でした。

古希になる直前の2022年6月末をもって完全にタイアし、今は福岡県の奥会津にある実家と千葉市幕張の自宅間を行き来しながら気ままな日々を過ごしています。

会津の実家は2004年からいわゆる「実家」状態であり、小生が定期的に帰省し実家の管理や地元への付き合いを任せて貰っています。

(次頁へつづく)

枝に留まるカワセミがいま



明けましておめでとございます



社団法人 航空振興・環境整備支援機構

理事長 岩崎 俊一

〒105-0011 東京都港区芝公園一丁目三十一番一
 電話 〇三(六四五)九〇〇一代表
 FAX 〇三(六四五)九二五二

社団法人 港湾近代化促進協議会

会長 宿利 正史

〒105-0004 東京都港区新橋六丁目十一番一
 (本会会館内)
 電話 〇三(三四三)〇三三二代表
 FAX 〇三(三四三)〇七〇九

社団法人 日本港運協会

会長 久保 昌三

副会長 小野 孝則

副会長 藤 倉 正 夫

副会長 久 保 高 伸

副会長 筒 井 雅 洋

副会長 藤 木 幸 太

副会長 花 島 孝 明

副会長 藤 森 利 雄

副会長 黒 田 晃 敏

理事長 黒 田 晃 敏

〒105-8666 東京都港区新橋六丁目十一番一(港運会館)
 電話 〇三(三四三)一〇五〇代表

公益社団法人 海難審判船舶事故調査協会

会長 武藤 光一

理事長 古城 達也

専務理事 高橋 守

〒102-0083 東京都千代田区豊町四丁目五
 電話 〇三(五五一)八二四〇
 FAX 〇三(五五一)八二四二
 URL https://www.marine.or.jp/
 e-mail kashin@marine.or.jp

公益社団法人 海上保安協会

会長 石川 裕己

理事長 奥島 高弘

常務理事 一條 正浩

〒104-0033 東京都中央区新川一丁目二番一
 電話 〇三(三九九)七五八〇代表
 FAX 〇三(三九九)七五九〇
 URL https://www.jokai.jp

公益社団法人 燈 光 会

会長 岩崎 貞二

副会長 上野 紘

専務理事 三宅 真二

常務理事 山口 和徳

〒105-0003 東京都港区西新橋一丁目四十九番一
 電話 〇三(三五〇)一〇五〇

社団法人 航空機安全運航支援センター

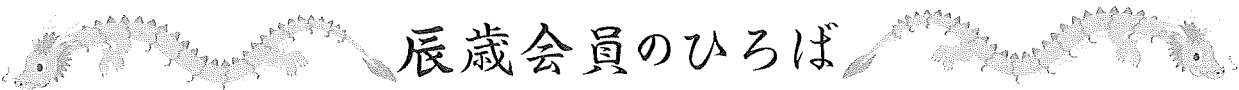
会長 北村 隆志

専務理事 銭 亀 隆 英

常務理事 船 山 利 英

〒105-0003 東京都港区西新橋二丁目一十六番一(西新橋ビル5階)
 電話 〇三(三五五)一五一一

辰歳会員のひろば



(前頁からのつづき)
秋の彼岸、お盆、親兄弟の命日供養その他、地元の共同作業や行事参加、冬場の除雪作業や段道の除雪作業などで帰省する日数は相当数になる。
現役で仕事をしている間は仕事や休みの関係で3泊で往復するのが普通で、冠婚葬祭への対応がなければ1泊2日慌ただしく往復するなど田舎の往き来は大変であったがいよいよフリーの身になってからは、帰省機会毎の滞在日数も増えて、往復もゆとりを持って移動できるようになったのは大きな変化であった。実家管理でも雑草に占領されていた畑を耕して、ジャガイモやトマト、ナス、キュウリなどの野菜を収穫できるまでになり、新たな楽しみが加わり、今から春が楽しみである。参考までに2023年1月の滞在日数をみると



月は14日間、2月は13日間、3月は7日間滞在在天幅に滞在日数は増えている。このように、自分は実家で過ごし、妻は千葉の自宅で過ごすという形が2つあり、老夫婦の2人住まいにとって元氣なうちは一定期間少し時間距離のある生活も良いかなと思っているところである。

特に冬場は豪雪地帯でもあるので雪の始末に追われることが多いが、冬場の薬しみを免つげながらなるべく長く滞在するようにしたいと考えている。

これからは、これまでの趣味に加えて新たな楽しみも見いだしながら、2地域居住を实践する形で会津と千葉を往復してきたい。

最近でも注目している人がいる。棋士の藤井聡太(藤井竜王・名人)の「AI」と呼ばれる妙手にはいつも感心させられる。第91期棋聖戦では伝説の「3一銀」という妙手を繰り出した。リアルタイムで見ているのが面白い。手なで見ていて思いがけな手なで驚いたが、AIで4億手まで読んでみても候補にすら出なかったのに6億手まで検討すると最善手と浮上ることが明らかになって再度



天才 下野 元也



7回目の辰年 高橋 慎一

驚いた。一体何手先まで深く読んでいるのだろうか。天才と言えは、アインシュタインやドストエフスキーらが思い浮かぶが、わたしが子供のころから憧れた天才は漫画家の巨人、手塚治虫先生である。あの博識さと歴大な作品群。そしてそれぞれの作品には、いのちの大切さやいろんな愛があふれている。子供心に人は天才だと実感した。時は止まった。手塚治虫全集を購入しようと考えていたが、家の狭さのため断念した。

また、天才と言えは、シューマンがショパンの曲を聴いて「諸君、脱帽したまえ、天才だ！」と言ったのは大変有名な話です。敗戦から日本は敗戦に立ち直り寿命の方も90はおろか100歳を聞く時代となってきた。最近では選歴のお祝いも形式だけで、60や70歳は人生の途中経過でしかないようである。食べるものは20年代に比べると豊富で医療も充実している。そのうえ平和な世の中が続いているのである。これは80や90歳までは無理をしなければ生きられる時代である。

私は、この良き時代に自分なりに気をつけていたことがあった。1つ目は、煙草を吸わなかったことである。2つ目は、父親が毎晩のように晩酌し飲む肴は食べなかった。暫くして癌が見つかり90歳で亡くなった。

(次頁つづき)

明けましておめでとございます

一般 神奈川県自動車会議所
会長 吉田 修一
副会長 伊藤 宏
副会長 市川 英治
副会長 堀 康紀
専務理事 川口 博志
常務理事 大隅 毅
〒224-0053 横浜市都筑区池辺町三三七五七一三
電話 〇四五(九三三)三二四九
FAX 〇四五(九三三)九七九六

一般 宮城県自動車販売店協会
相談役 後藤 誠
会長 渡辺 広章
副会長 橋川 泰介
副会長 三浦 勇治
副会長 川浪 正人
副会長 菊池 憲満
専務理事 菊池 憲満
〒983-0134 仙台市宮城野区扇町三三三三三
電話 〇二二(三三三)一五七一

一般 北海道陸運協会
理事長 藤崎 伸一
専務理事 桑山 秀也
〒065-0030 札幌市東区北三十条東一丁目一五四

一般 全国旅行業協会
〒107-0952 東京都港区赤坂四丁目一十九
赤坂シャングライストビル3階
電話 〇三(六二七)八三一〇

東京倉庫協会
会長 山崎 元裕
副会長 鈴木 匡史
副会長 原 信行
副会長 大所 邦弘
副会長 戸井 信行
副会長 大隅 毅
専務理事 川口 博志
常務理事 大隅 毅
〒135-8481 東京都江東区水代一丁目三三三
電話 〇三(三六四)一五〇八六

公 東京タクシーセンター
会長 渡辺 佳英
専務理事 久松 宏
常務理事 三浦 信彦
〒136-0076 東京都江東区南砂七丁目三三三
電話 〇三(三三三)四八五二二代表

一般 栃木県自動車整備振興会
会長 喜谷 辰夫
副会長 小平 雅久
副会長 阿部 健三
副会長 齊藤 功
〒321-0168 宇都宮市八千代一丁目一九一十
電話 〇二八(六五九)四三七〇

一般 関東陸運振興センター
会長 安原 敬裕
理事長 河田 守弘
専務理事 日置 滋
常務理事 鈴木 英博
〒160-0001 東京都新宿区四谷一丁目一六一
(四谷タワー10階)
電話 〇三(三三五)七二一代表

辰歳会員のひろば

(前頁からのつづき)
(前頁からのつづき)
つづいて書いてみるのではな
いかかと思っている。そして
夢中で過ごすうちに気が付
いたら80歳を過ぎていたの
である。

現職時代は人々を教え
てもらい、そして趣味の開
基も覚えることができた。

昨年からの時間の余裕が
ついたので、相棒と日本全
国を鉄道で回る旅を楽し
みにしていた。

近郊の多摩・三浦丘陵や市
民の森、多摩川河川敷等を
散歩しつづき、時には高尾
山や丹沢の山に登らされ
た。

「諦め」は「明ら
か」に先ん立って、たとえ
あるが、まさにその心境
で、自ら「老い」を直視
し、正しく認識し、これ
を受け入れる諦め的心境に
なつた。

就職して当時趣味と云う
ものは何も持たなかった。

仕事は退職すればできな
くなるが、開基は人生最期
まで楽しめるので大切に
行きたいと思っている。

猫とも一緒に暮らしたけ
れど、どうも僕は犬派し
ていて、馬も好きで、その
走りを見るのが好きで、

相棒も15歳、高齢犬にな
つてきた。今後は徐々に衰
え、いずれ必ず存在しな
くなる。確信した。

今年還暦を迎えます。退
官の際、かつて上司だった
運輸省の先輩から、「これ
からがこれを決める一
という激励の言葉をい
たされた。

このとき開基趣味
として行こうと思つた。
覚え始めるころは分らな
いながら打つていたのであ
るが、勝たなければ面白く
ないので開基の本を購入し、

猫とも一緒に暮らしたけ
れど、どうも僕は犬派し
ていて、馬も好きで、その
走りを見るのが好きで、

相棒も15歳、高齢犬にな
つてきた。今後は徐々に衰
え、いずれ必ず存在しな
くなる。確信した。

今年還暦を迎えます。退
官の際、かつて上司だった
運輸省の先輩から、「これ
からがこれを決める一
という激励の言葉をい
たされた。

今年還暦を迎えます。退
官の際、かつて上司だった
運輸省の先輩から、「これ
からがこれを決める一
という激励の言葉をい
たされた。

新聞の開基欄を切抜き、テ
レビの開基番組は欠かさず
見るようにした。仕事が終
ると暮を打ち休みの日は基
会所に通つて来る日も来る
日も基づけであった。数年
するとすっかり暮のついで
になつてきた。覚えてから
60年以上経つが興が深々今
だに満足する暮は打たな
い、止めてはいない。退職
後は2か所の公民館で暮を
打っている。最高齢が92
歳、次に88歳で、私が80歳
代と70歳代であるが皆さん
お元気なのである。私は暮
をやりに行くことを考えて
打つことでホケにならない。
このことが健康の源を

猫とも一緒に暮らしたけ
れど、どうも僕は犬派し
ていて、馬も好きで、その
走りを見るのが好きで、

相棒も15歳、高齢犬にな
つてきた。今後は徐々に衰
え、いずれ必ず存在しな
くなる。確信した。

今年還暦を迎えます。退
官の際、かつて上司だった
運輸省の先輩から、「これ
からがこれを決める一
という激励の言葉をい
たされた。

今年還暦を迎えます。退
官の際、かつて上司だった
運輸省の先輩から、「これ
からがこれを決める一
という激励の言葉をい
たされた。

このことが健康の源を
打つことでホケにならない。
このことが健康の源を

猫とも一緒に暮らしたけ
れど、どうも僕は犬派し
ていて、馬も好きで、その
走りを見るのが好きで、

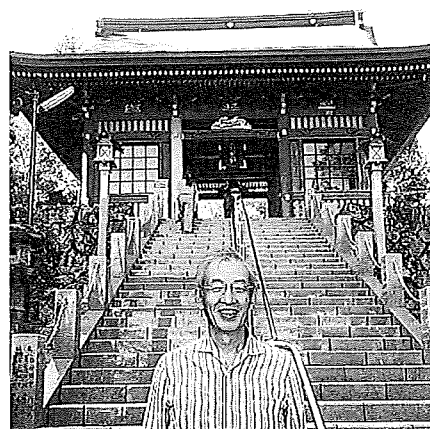
相棒も15歳、高齢犬にな
つてきた。今後は徐々に衰
え、いずれ必ず存在しな
くなる。確信した。

今年還暦を迎えます。退
官の際、かつて上司だった
運輸省の先輩から、「これ
からがこれを決める一
という激励の言葉をい
たされた。

今年還暦を迎えます。退
官の際、かつて上司だった
運輸省の先輩から、「これ
からがこれを決める一
という激励の言葉をい
たされた。



近況報告
土肥 豊



武蔵御高神社にて2023年11月

「自分の好きなこと・や
りたいこと」を改めて、①
学生時代以前から好きだ
つたこと、②社会人になつ
て始めたこと、③一度やめ
てしまったこと、④近年新
に始めたこと、⑤と考えてみ
ると、あれもこれもと浮か
んできて、色々なことに手
を出してしまおうです。
どこかでうまく収斂させな
いといけないのかもしれない
(次頁へつづく)

明けましておめでとうございます

兵庫県トラック協会
会長 原岡 謙一
〒657-0043 神戸市灘区大石東町二丁目十二番一
電話 〇七八(八八二) 五五五六
FAX 〇七八(八八二) 五五五六

愛知県自動車会議所
会長 山口 真史
副会長 天野 清美
副会長 寺岡 洋一
副会長 小林 恒夫
理事 中島 恒夫
〒466-8558 名古屋市昭和区滝子町三十一番一
電話 〇五二(八八一) 一一五〇

愛知県自動車整備振興会
会長 小川 保憲
副会長 川村 憲
副会長 山内 孝弘
副会長 坪内 史
副会長 近藤 恭二
副会長 森田 靖生
副会長 伊藤 友英
副会長 柴田 典
常務理事 安藤 英典
〒466-8558 名古屋市昭和区滝子町三十一番一
電話 〇五二(八八一) 三三四代

東京港運協会
会長 鶴岡 純一
副会長 田原 裕久
副会長 松川 宏吉
副会長 栗林 晃彦
副会長 小野 明
副会長 斎藤 重
副会長 岡田 幸重
副会長 高木 延夫
副会長 菅川 文彦
副会長 近藤 毅彦
事務局長 今村 秀彦
〒108-0022 東京都港区海岸三丁目二番一
電話 〇三(五四四) 二一五一
FAX 〇三(五四四) 〇八六六

運輸振興協会
会長 安富 正文
副会長 春田 謙
〒102-0083 東京都千代田区新大塚三丁目一
電話 〇三(三三二) 一八四三

近畿陸運協会
理事長 深津 安郎
事務理事 上畑 光生
〒540-0032 大阪市中央区深津町一丁目
電話 〇六(六九四) 〇三六六

東海倉庫協会
会長 武藤 正春
副会長 小川 謙
副会長 杜本 光永
副会長 尾関 圭司
〒460-0038 名古屋市中区栄三丁目一十九
電話 〇五二(二二二) 二二七七

愛知県バス協会
会長 清水 良一
副会長 荻本 正久
副会長 折戸 秀郷
専務理事 小林 裕之
〒466-8558 名古屋市昭和区滝子町三十一番一
電話 〇五二(八八一) 三三四

名古屋港運協会
会長 藤森 利雄
副会長 系井 辰夫
副会長 高見 昌伸
副会長 小山 登司雄
〒455-0037 名古屋港区名港二丁目三十二番一
電話 〇五二(六六一) 九七七

辰歳会員のひろば

(前頁からのつづき)

せん。

①のついに、「乗りの鉄旅」があります。北海道、北陸、近畿に未踏線路を多く残しています。地域交通を取り巻く状況が厳しい中、「計画的に乗らねば」ともやもや焦っているところがあります。

②には、イタリアがあります。昨春秋に17年ぶりに(在伊アタッシェの離任後初めて)ローマに行き、一週間滞在しました。名所観光は勿論、イタリア人の旧来の友人・知人の久しぶりの再会、テーマを決めた(カラヴァッジョとラファエロ)美術鑑賞と密度の非常に濃い旅でした。向うの友人達と今後もやりとりを続けるためにも、練習ついでイタリア語の再学習とWhatsAppアプリの操作スキル習得に励んでいます。伊ワインの勉強も再開したいと思っています。



豊田 政樹

私は、平成十一年に五十八歳で退官、その後外郭団体に四年間お世話になり、少し早いと思いましたが六十二歳でサンデー毎日の生活となりました。暇になったら登山、ゴルフ、釣り、旅行等やりたいことは沢山ありましたが、退職を待っていたかのように町内会、老人クラブ、神社やお寺などの役員を仰せつかり、思っていたような暇な時間が取れないまま六十代も終わり近々になりました。

③のついに家庭菜園があらわれます。2年前の春に、15平米の市民農園の一区画を借りました。今までにキュウリ、トマト、ナス、ピーマン、大根、白菜、ブロッコリー、玉葱、サツマイモ、各種葉物など、見違える真似で何とか収穫できました。おかげで、天気予報・気象には、かなりの敏感になりました。農家の方は本当に大変なのだなと、改めて感じています。概して、夏の野菜は、水やりなど日照り対策や害虫・病気対策でかなり手がかかっていますが、よく分かりました。

④のついに家庭菜園があらわれます。2年前の春に、15平米の市民農園の一区画を借りました。今までにキュウリ、トマト、ナス、ピーマン、大根、白菜、ブロッコリー、玉葱、サツマイモ、各種葉物など、見違える真似で何とか収穫できました。おかげで、天気予報・気象には、かなりの敏感になりました。農家の方は本当に大変なのだなと、改めて感じています。概して、夏の野菜は、水やりなど日照り対策や害虫・病気対策でかなり手がかかっていますが、よく分かりました。

病との闘い

私は、平成十一年に五十八歳で退官、その後外郭団体に四年間お世話になり、少し早いと思いましたが六十二歳でサンデー毎日の生活となりました。暇になったら登山、ゴルフ、釣り、旅行等やりたいことは沢山ありましたが、退職を待っていたかのように町内会、老人クラブ、神社やお寺などの役員を仰せつかり、思っていたような暇な時間が取れないまま六十代も終わり近々になりました。

④のついに家庭菜園があらわれます。2年前の春に、15平米の市民農園の一区画を借りました。今までにキュウリ、トマト、ナス、ピーマン、大根、白菜、ブロッコリー、玉葱、サツマイモ、各種葉物など、見違える真似で何とか収穫できました。おかげで、天気予報・気象には、かなりの敏感になりました。農家の方は本当に大変なのだなと、改めて感じています。概して、夏の野菜は、水やりなど日照り対策や害虫・病気対策でかなり手がかかっていますが、よく分かりました。

④のついに家庭菜園があらわれます。2年前の春に、15平米の市民農園の一区画を借りました。今までにキュウリ、トマト、ナス、ピーマン、大根、白菜、ブロッコリー、玉葱、サツマイモ、各種葉物など、見違える真似で何とか収穫できました。おかげで、天気予報・気象には、かなりの敏感になりました。農家の方は本当に大変なのだなと、改めて感じています。概して、夏の野菜は、水やりなど日照り対策や害虫・病気対策でかなり手がかかっていますが、よく分かりました。



約2年になります。退職前の生活に近づき、退職前にも現在の住まいに引越しをしました。選んだ理由としては徒歩10分圏内に長男家族が住んでおり、病院、スーパーも歩いて行けるといことからです。まさしく終活に備えての選択です。

約2年になります。退職前の生活に近づき、退職前にも現在の住まいに引越しをしました。選んだ理由としては徒歩10分圏内に長男家族が住んでおり、病院、スーパーも歩いて行けるといことからです。まさしく終活に備えての選択です。

約2年になります。退職前の生活に近づき、退職前にも現在の住まいに引越しをしました。選んだ理由としては徒歩10分圏内に長男家族が住んでおり、病院、スーパーも歩いて行けるといことからです。まさしく終活に備えての選択です。



中井 朝博

約2年になります。退職前の生活に近づき、退職前にも現在の住まいに引越しをしました。選んだ理由としては徒歩10分圏内に長男家族が住んでおり、病院、スーパーも歩いて行けるといことからです。まさしく終活に備えての選択です。

約2年になります。退職前の生活に近づき、退職前にも現在の住まいに引越しをしました。選んだ理由としては徒歩10分圏内に長男家族が住んでおり、病院、スーパーも歩いて行けるといことからです。まさしく終活に備えての選択です。

明けましておめでとございます

<p>明治安田生命保険相互会社</p> <p>〒100-8585 東京都千代田区丸の内二丁目二番二号 電話 〇三六五九二〇〇三〇</p>	<p>富国生命保険相互会社</p> <p>〒100-8585 東京都千代田区有楽町二丁目二番二号 電話 〇三三三九三三三三三</p>	<p>日本生命保険相互会社</p> <p>〒100-8585 東京都千代田区有楽町一丁目一番二番二号 電話 〇三五五三三三三三三</p>	<p>大樹生命保険株式会社</p> <p>〒100-8123 東京都千代田区大手町二丁目一番二番二号 電話 〇三六八三二八八四〇</p>	<p>国土交通省関係法人年金共済制度</p> <p>取扱生命保険会社</p>
<p>アクサ生命保険株式会社</p> <p>〒108-8024 東京都港区白金一丁目十七番二番二号 電話 〇三六三三三三三三三</p>	<p>第一生命保険株式会社</p> <p>〒100-8101 東京都千代田区有楽町一丁目十三番二番二号 電話 〇三三三三三三三三三</p>	<p>住友生命保険相互会社</p> <p>〒101-8101 東京都中央区八重洲二丁目二番二番二号 電話 〇三三三三三三三三三</p>	<p>大同生命保険株式会社</p> <p>〒550-602 大阪府大阪市西区江戸堀二丁目二番二番二号 電話 〇六六四四七六三三〇</p>	<p>運輸振興協会</p> <p>〒102-0083 東京都千代田区麹町四丁目五番二番二号 電話 〇三三三三三三三三三</p>

辰歳会員のひろば

(前頁からのつづき)

ました。これに代わるものとして、朝野両党を一時の間程度行っています。ラジカメは毎朝30分、40分程度参加しており、80歳前後の方を中心に私共の若い方は2、3名と聞かれます。とにかく元気がよく、参加後、3月1日と話し合せてくれる方が何人かいて、名前、そして年齢を聞かれ「70歳です」と答える「ヒョクッ」と言われ、働かなければと言われるので、「1日4時間程度の屋内の仕事、週4日くらいで無いですか」と答える「私が行きたい」と答える元気な方々です。



野村 健司

職務に在った時に迎えた「選任」は敬遠気味に迎えた覚えがあり、従来、干支(えと)を気にすることなく過して来ました。2024年が自分の8度目の干支・辰年であることを知り、改めて強い感慨を覚えます。職務を離れる際は自由な時間を活用してゆとりある有意義な人生・立派(?)な目標を夢想した

が10数年後の現状はせいぜいかねてなびた連綿・交通インフラ分野での関心ごとについての学び、情報交換といったところ。しかしそこから思わぬ発展、展開があり、面白くなることもある。継続中の一事例として「2014年邦船による北方クルーズ参加事業」(※)を以下に紹介。

(※)7/5小樽港・樺太・大泊(コルサコフ)・オホーツク海・千島列島・カムチャツキー・ペテロパブロフスク(7/13小樽港)

2014年当時、ロシアイナ、クリミア半島紛争があり、日本による対露制裁中のこと、露国の実効支配下にある海域への北方クルーズの催行自体が危ぶまれたがかねて依頼していた自分は友人1名と参加し、

のんびり余生の関心事として、これに代わるものとして、朝野両党を一時の間程度行っています。ラジカメは毎朝30分、40分程度参加しており、80歳前後の方を中心に私共の若い方は2、3名と聞かれます。とにかく元気がよく、参加後、3月1日と話し合せてくれる方が何人かいて、名前、そして年齢を聞かれ「70歳です」と答える「ヒョクッ」と言われ、働かなければと言われるので、「1日4時間程度の屋内の仕事、週4日くらいで無いですか」と答える「私が行きたい」と答える元気な方々です。

職務に在った時に迎えた「選任」は敬遠気味に迎えた覚えがあり、従来、干支(えと)を気にすることなく過して来ました。2024年が自分の8度目の干支・辰年であることを知り、改めて強い感慨を覚えます。職務を離れる際は自由な時間を活用してゆとりある有意義な人生・立派(?)な目標を夢想した

が10数年後の現状はせいぜいかねてなびた連綿・交通インフラ分野での関心ごとについての学び、情報交換といったところ。しかしそこから思わぬ発展、展開があり、面白くなることもある。継続中の一事例として「2014年邦船による北方クルーズ参加事業」(※)を以下に紹介。

(※)7/5小樽港・樺太・大泊(コルサコフ)・オホーツク海・千島列島・カムチャツキー・ペテロパブロフスク(7/13小樽港)

の兵站、輸送の実相など関心が増すばかりです。往航中、第2クルール(幌窪バラムシ)海峽通航時、直前まで垂れこめていた濃霧が急速に晴れ上って、船が眼前に現れたこと、船がわの配慮で設けられた特設の祭壇から、侵襲してきたノ連軍に対し祖國防衛のために全力で戦った多くの将兵の英霊に感謝と慰霊の誠を捧げることができたことは、海外の感動でした。同時に往事の国防、産業(カニ)活動として、

の兵站、輸送の実相など関心が増すばかりです。往航中、第2クルール(幌窪バラムシ)海峽通航時、直前まで垂れこめていた濃霧が急速に晴れ上って、船が眼前に現れたこと、船がわの配慮で設けられた特設の祭壇から、侵襲してきたノ連軍に対し祖國防衛のために全力で戦った多くの将兵の英霊に感謝と慰霊の誠を捧げることができたことは、海外の感動でした。同時に往事の国防、産業(カニ)活動として、

の兵站、輸送の実相など関心が増すばかりです。往航中、第2クルール(幌窪バラムシ)海峽通航時、直前まで垂れこめていた濃霧が急速に晴れ上って、船が眼前に現れたこと、船がわの配慮で設けられた特設の祭壇から、侵襲してきたノ連軍に対し祖國防衛のために全力で戦った多くの将兵の英霊に感謝と慰霊の誠を捧げることができたことは、海外の感動でした。同時に往事の国防、産業(カニ)活動として、

の兵站、輸送の実相など関心が増すばかりです。往航中、第2クルール(幌窪バラムシ)海峽通航時、直前まで垂れこめていた濃霧が急速に晴れ上って、船が眼前に現れたこと、船がわの配慮で設けられた特設の祭壇から、侵襲してきたノ連軍に対し祖國防衛のために全力で戦った多くの将兵の英霊に感謝と慰霊の誠を捧げることができたことは、海外の感動でした。同時に往事の国防、産業(カニ)活動として、

の兵站、輸送の実相など関心が増すばかりです。往航中、第2クルール(幌窪バラムシ)海峽通航時、直前まで垂れこめていた濃霧が急速に晴れ上って、船が眼前に現れたこと、船がわの配慮で設けられた特設の祭壇から、侵襲してきたノ連軍に対し祖國防衛のために全力で戦った多くの将兵の英霊に感謝と慰霊の誠を捧げることができたことは、海外の感動でした。同時に往事の国防、産業(カニ)活動として、

の兵站、輸送の実相など関心が増すばかりです。往航中、第2クルール(幌窪バラムシ)海峽通航時、直前まで垂れこめていた濃霧が急速に晴れ上って、船が眼前に現れたこと、船がわの配慮で設けられた特設の祭壇から、侵襲してきたノ連軍に対し祖國防衛のために全力で戦った多くの将兵の英霊に感謝と慰霊の誠を捧げることができたことは、海外の感動でした。同時に往事の国防、産業(カニ)活動として、



野村 優

私は、現在、埼玉県蓮田市に住んでいます。ところで、私の出生地は北海道十勝地方の池田町というところです。野村家の家業は、酪農兼農業でした。父母は、毎日、毎日朝早くから夜遅くまで働いていた記憶があります。

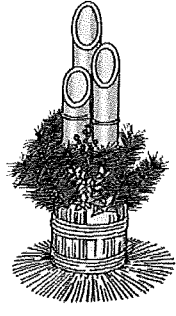
また、農業についても忙しかつたが、片手間に野菜も作り、その栽培方法はつらながら覚えていました。これら幼少時代、野菜作りなどを経験したことがあり、野菜作りのほかに、すべてボランティアです。現在、蓮田市民委員、自治会の役員や高齢者対象のサロンの運営を行っています。充実した日々を送っています。

この短歌には演劇性がある。映画の一場面のように、富澤赤黄男の「一本のマッチをすば湖は霧」を下敷きにして、と思われ、その点を非難する人もいます。しかし、祖国と自己の関係を鮮やかに描き出す、寺山の才能は卓抜である。

たどれば、君ガサッと落葉すふやうに私をさらして行つてはくれぬか



尚子抄、それから 藤田 武彦



たどれば、君ガサッと落葉すふやうに私をさらして行つてはくれぬか

女性の恋心が率直に表現されていて、口語的な表現が瑞々しい。口ずさむと心

7階の航空局階階部企画課で空港開港50周年計画や成田空港開港に取組むことへ、港務局の小野寺駿一建設課長がやってこ

られました。誘われるままに渋谷のオスロへ。ご令堂に参上して、お打ち明けの気がなりました。近所のクリニックの先生と通いで1年治療が連れ、進んだ腎臓がんの察

半身麻痺先の和歌山県から出張で東京の折に「私病気の」を打ち明けられた。近所のクリニックの先生と通いで1年治療が連れ、進んだ腎臓がんの察

のんびり余生の関心事として、これに代わるものとして、朝野両党を一時の間程度行っています。ラジカメは毎朝30分、40分程度参加しており、80歳前後の方を中心に私共の若い方は2、3名と聞かれます。とにかく元気がよく、参加後、3月1日と話し合せてくれる方が何人かいて、名前、そして年齢を聞かれ「70歳です」と答える「ヒョクッ」と言われ、働かなければと言われるので、「1日4時間程度の屋内の仕事、週4日くらいで無いですか」と答える「私が行きたい」と答える元気な方々です。

職務に在った時に迎えた「選任」は敬遠気味に迎えた覚えがあり、従来、干支(えと)を気にすることなく過して来ました。2024年が自分の8度目の干支・辰年であることを知り、改めて強い感慨を覚えます。職務を離れる際は自由な時間を活用してゆとりある有意義な人生・立派(?)な目標を夢想した

が10数年後の現状はせいぜいかねてなびた連綿・交通インフラ分野での関心ごとについての学び、情報交換といったところ。しかしそこから思わぬ発展、展開があり、面白くなることもある。継続中の一事例として「2014年邦船による北方クルーズ参加事業」(※)を以下に紹介。

(※)7/5小樽港・樺太・大泊(コルサコフ)・オホーツク海・千島列島・カムチャツキー・ペテロパブロフスク(7/13小樽港)

2014年当時、ロシアイナ、クリミア半島紛争があり、日本による対露制裁中のこと、露国の実効支配下にある海域への北方クルーズの催行自体が危ぶまれたがかねて依頼していた自分は友人1名と参加し、

のんびり余生の関心事として、これに代わるものとして、朝野両党を一時の間程度行っています。ラジカメは毎朝30分、40分程度参加しており、80歳前後の方を中心に私共の若い方は2、3名と聞かれます。とにかく元気がよく、参加後、3月1日と話し合せてくれる方が何人かいて、名前、そして年齢を聞かれ「70歳です」と答える「ヒョクッ」と言われ、働かなければと言われるので、「1日4時間程度の屋内の仕事、週4日くらいで無いですか」と答える「私が行きたい」と答える元気な方々です。

職務に在った時に迎えた「選任」は敬遠気味に迎えた覚えがあり、従来、干支(えと)を気にすることなく過して来ました。2024年が自分の8度目の干支・辰年であることを知り、改めて強い感慨を覚えます。職務を離れる際は自由な時間を活用してゆとりある有意義な人生・立派(?)な目標を夢想した

が10数年後の現状はせいぜいかねてなびた連綿・交通インフラ分野での関心ごとについての学び、情報交換といったところ。しかしそこから思わぬ発展、展開があり、面白くなることもある。継続中の一事例として「2014年邦船による北方クルーズ参加事業」(※)を以下に紹介。

辰歳会員のひろば

(次頁へつづく)

辰歳会員のひろば

(前頁からのつづき)
医学部の友人頼り園立が
ん研究センターに転院しつ
つ、転移するがんの手術を
重なる壮絶な日々が始まり
でした。4年にわたる闘病
の甲斐もなく逝ってしま
います。2000年12月、尚
子は66歳でした。妻は48
私は48歳、長女20歳、次女
19歳、長男16歳。私はその
後も横浜や広島、久里浜と
転任を重ね、仕事に殺さ
れて子供達にとっては何と
も頼りのない父親だったこ
とでしょう。

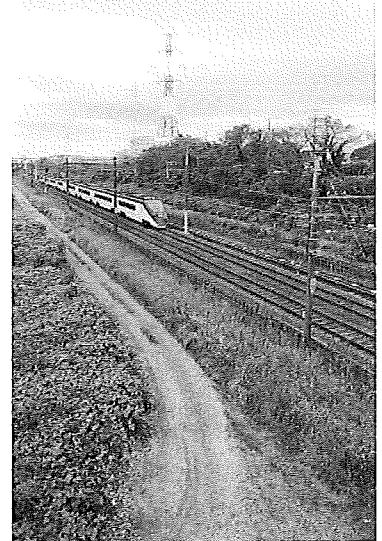


「千葉ニュータウン」に
暮らし
本多 辰巳

私は、1979年から約
45年、千葉ニュータウンの
小室地区(船橋市)に住ん
でいる。千葉ニュータウン
は、千葉県西部の3市
(印西市、白井市、船橋
市)にまたがる北総台地に
建設された、計人口14万
人強(2023年9月末実
績11万人)の新しい街であ
る。私を指導し、一緒に業務に
取り組んでいたたいへん傷さ
んのおかげです。この歳に
先ずは仕事一途な家庭
を顧みない夫と経済的に必
ずしも思えない中で3人
の子を育てるという苦勞ほ
かりさせた尚子と分ち合
えなかったことが残念でな
りません。

それから、60歳の定年を
経て第二の人生となり、3
人の子供達がまがりなりに
も独立して一人になった私
に訪れた新たな出会い。
今、多分にホケの入り混じ
る私に寄り添い、辛抱強く
支え続けてくれているら
若き妻澄子に「ありがとう
う」と深甚の感謝の気持ち
を伝えて、7巡回に入る辰
年生まれの舟とさせていた
できます。

(元大臣官房・東京都多摩
市在住)



千葉ニュータウン内の北総線を走行するスカイライナー

北総鉄道が新京成電鉄の
北初富駅から小室駅まで開
通したのを受けて、千葉ニ
ュータウンとしての最初の
アクセス鉄道線が開通し
て、成田空港にも乗り入れ
た。私が入居した小室地区で開始さ
れ、私が広島陸運局勤務中
であったため、妻と娘3人
(小学1・3・5年生)が
道16号が、小室地区に接し
多く建設されている。

先に転居した。区内の道
路は整然としており、小
中学校は新設、公園、少年
野球場まで整備されていた
が、徒歩圏には、生活に欠
かせない、八百屋も魚屋も
なかった。妻は、車の免許
は無く、買い物や病院など
日常生活は苦勞の連続だっ
たという。2年後には、私
も東京に転勤になり、ニ
ュータウンに住むことにな
った。車のある生活になった
が、小室駅前にはスーパーが
開店したのは、入居開始か
ら4年後である。

その後、1984年に千
葉ニュータウン中央駅が開
業して、中央エリアの入居
が開始されるまで、鉄道の延
伸にあわせて、順次、入居
が進んだ。1991年には
都心乗り入れを開始し、2
010年には、成田スカイ
として、拠点を置く企業も
増えているという。また、
東京都市と成田空港の中間
に大敷地でアクセスが良い
のが注目され、物流倉庫が

千葉ニュータウンは、平
坦な北総台地にあり、坂が
少なく、高齢者にも歩きや
すい街になっており、中核
である印西市は、住みやす
さについて高い評価がされ
ている。
個人的にも、特に退職後
は、住環境、交通環境に恵
まれた自然豊かなニュータ
ウン生活をエンジョイでき
たことに加えて、現役時代
から関心のある「都市形成
における鉄道の役割」につ
いて、貴重な実験現場に立
ち会った思いで、二重に感
謝している。



松野 佳幸
私の故郷
橋本市在住

「元地域交通局・千葉県船
橋本市在住」
最近、運転免許証を返納
したため、行動範囲が極端
に狭くなってしまい、生活
の切り替えに悩んでいます。
以前は車で山頂まで行く
ことも出来ましたが、今
は、徒歩かバス(途中のパ
ス停まで)しか行くこと
が出来ないため、昔を思い
出し徒歩で山頂まで汗をか
きか登りました。

あけましておめでとう
ございます。
6回目の辰年を迎えま
したが、あつという間に72歳
になったという感じが
この頃しきりに50年余の前
に後した故郷のことを思
い浮かべることが多くなっ
てきました。
今は、市町村合併で朝来
市和山町となりましたが、
兵庫県中央部の山に囲



す。久しく登っていません
でしたが、山頂からの景色
は昔から変わっていません。
正面には、桜の名所ある
スリッパしたかのような雰
囲気を漂わせています。
以上、故郷の2つの施設
を紹介させていただきました
が、久しぶりに昔にかえ
るような懐かしい気持ち
を味わうことができました。
今年、さらに、出石城
跡や城崎温泉などをはじめ
故郷界隈を出来るだけ訪
ね、故郷の良いところを見
つけようと思っております。
(元近畿運輸局・兵庫県川
西市在住)

現在、銀の探掘跡の跡
光坑道めぐり、資料館、鉱
物館や代官所跡があり、そ
の門をくぐると昔にタイム
スリップしたかのような雰
囲気を漂わせています。
以上、故郷の2つの施設
を紹介させていただきました
が、久しぶりに昔にかえ
るような懐かしい気持ち
を味わうことができました。
今年、さらに、出石城
跡や城崎温泉などをはじめ
故郷界隈を出来るだけ訪
ね、故郷の良いところを見
つけようと思っております。
(元近畿運輸局・兵庫県川
西市在住)

今年、さらに、出石城
跡や城崎温泉などをはじめ
故郷界隈を出来るだけ訪
ね、故郷の良いところを見
つけようと思っております。
(元近畿運輸局・兵庫県川
西市在住)



三木 彰
パソコンと年賀状

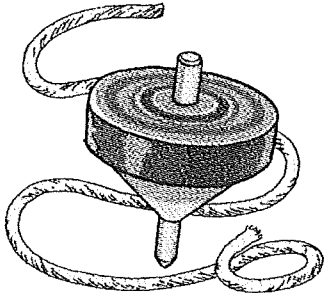
早いもので公務員を卒業
して30年近くになりました
光坑道めぐり、資料館、鉱
物館や代官所跡があり、そ
の門をくぐると昔にタイム
スリップしたかのような雰
囲気を漂わせています。
以上、故郷の2つの施設
を紹介させていただきました
が、久しぶりに昔にかえ
るような懐かしい気持ち
を味わうことができました。
今年、さらに、出石城
跡や城崎温泉などをはじめ
故郷界隈を出来るだけ訪
ね、故郷の良いところを見
つけようと思っております。
(元近畿運輸局・兵庫県川
西市在住)

辰歳会員のひろば

辰歳会員のひろば

(前頁からのつぎ)
 ーからのいつよりも高くな
 った。また請求書を見て
 驚きました。
 ISDNが使えるよにな
 った。以前はパソコンと電
 話の併用で済むようにな
 りました。

パソコンの住所録のおか
 げで年賀状の印刷が一日で
 終わるようになった。
 現職の頃は手書きのため宛
 名書きに手数がかり、シ
 ルバー人材の方を利用した
 こともありました。
 以前学生時代の親友から
 年賀状でファンを患っている
 ことを知りました。早速お
 見舞いに行きたいと連絡し
 たところ、学生時代を過ご
 した京都で会うとういこと
 になりました。既に太分
 やつれていた感じでした。
 昨年の年賀状で奥様から七
 回忌の法要を済ませました
 との連絡を頂きました。
 下宿の仲間も卒業後お互
 いの結婚式等に出席してい

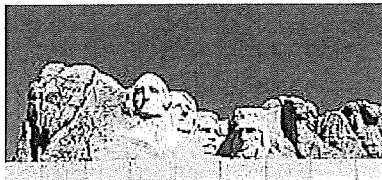


森田 正幸

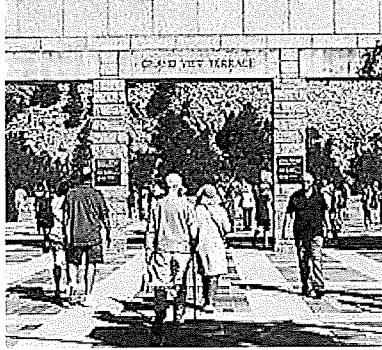
私は、昭和41年に航空局
 に配属されました。当時、
 東京国際空港(羽田)は、
 国内・国際線の航空需要が
 年々増加し、航空機の離発
 着数も飛躍的に増加、膨大
 な航空需要を満たす新しい
 空港、羽田に代わる本格的
 な国際港を建設する必要
 が生じていました。既に、
 新港の場所探しが始まっ
 ています。11月に成田国際
 港(当時の名称は「新東京
 国際空港」)の位置等が、
 知られ、成田国際港に選
 られたことになりました。(1
 966年、昭和41年7月4
 日「新東京国際空港の位置
 及び規模について」が閣議
 決定)

その後の成田国際港を
 巡る状況については、ご承
 知のとおりで、新空港の開
 港に向けて、建設工事が始
 まりました。成田国際港
 では、航空機の運航に必要
 な膨大な航空燃料受入基地
 を作り、成田国際港に必要
 な量の航空燃料を2条の
 パイプラインで輸送するこ
 とで輸送方法の問題の解決
 が図られました。空港建設
 が計画されると地元住民か
 ら空港建設反対運動が起こ
 ることが成田国際港

また、成田国際港の開
 港当時の思い出として、私
 がヨーロッパ出張し、日
 本に帰る時、開港直前の成
 田国際港の管制塔が不法
 占拠されて開港が延期とな
 ったことについてお話しし
 たいと思います。空手道
 は、基本、型、組手から成
 る。練習は月が周囲を照ら
 して行っています。空手の稽
 古は田舎の学校の体育館を
 使用して居間は稽古に励
 んで、夜はお酒を飲み続け、
 口市在住



ラシュモア山に向かう筆者 (中央下部)



ラシュモア山に向かう筆者 (中央下部)

また、成田国際港の開
 港当時の思い出として、私
 がヨーロッパ出張し、日
 本に帰る時、開港直前の成
 田国際港の管制塔が不法
 占拠されて開港が延期とな
 ったことについてお話しし
 たいと思います。空手道
 は、基本、型、組手から成
 る。練習は月が周囲を照ら
 して行っています。空手の稽
 古は田舎の学校の体育館を
 使用して居間は稽古に励
 んで、夜はお酒を飲み続け、
 口市在住

この二帯を回りたいと思
 い始めたのは自分が三〇歳
 を少し過ぎた頃ですが、他
 の優先事項や家の状況延
 びに左右されて実行は延び
 びに遅れ、いつの間にか五
 〇年も経過してしまいました。
 懸案の一つが実現した
 喜びは言ひ様のないもので
 した。あの時自分の力やラ
 アの風景は、私のパソコン
 の壁紙として今も座右にあ
 ります。

五〇年越しの旅
 森谷 進伍
 平成も晩年の頃、ツアー
 でアメリカのイエロースト
 ーンに出かけてきました。
 一行は関東、関西両地区の
 五〇名ほど、新型コロナウイルス
 が始まる少し前、旅行や
 人の移動に何の不自由も無
 かった頃のことです。四人
 の大統領像が巨大な岩に刻
 まれたマウントラッシュモア

北(北ダコタ州)を始め、オ
 ールドフェイスフルと呼ば
 れる壮大な間欠泉、間近で
 のんびり草を食むバッファ
 ローの群れ、国際金融に関
 心の高い方には馴染みのリ
 ルトレイク、国際空港まで、両
 空港間の移動はバスで
 でした。一五〇キロは優
 に超える山道の走りは、我
 タツアー客はもとより、ハ
 ンドルを握る単人さん上が
 りの屈強な白人青年にとっ
 ては決して楽なものではな
 かったと思います。



森谷 進伍

私がこの世に生を受けた
 のは昭和27年ですが、マッ
 カカーサーがトルーマンに解
 任され帰国の途に就いたの
 がその前年、と聞く歴史
 を遡った実感が湧くと思
 います。



森谷 進伍

昭和50年に三鷹の研究所
 へ優良採用されました
 が、当時の研究機関は自由
 奔放な雰囲気な包まれ、初
 年兵でありながら、所長室
 へ何かの要件で伺った際
 「所長みだりに高給を食
 っているヒトは年金も長い
 ですから、あんまり長生
 きをしましやいけませんよ
 ー」と冗談を飛ばすと、所
 長は「君は首の痛いことを
 言え、今日もサカササ明日も
 サカ」といって百々を送っ
 た。(次頁へつづく)

人生の第四コーナーに
 差しかかって
 柳田 洋
 ナメタ君は顔に出ないから
 わかりやしないよーと。
 当時は(感)感(感)に大正
 後期から昭和初期生まれの
 ご老体が陣取っていて、
 「我々の若い時代は職能と
 言って天皇から賜る休暇だ
 ったんだ。今の若いもんは
 気軽に休暇を取るか、けし
 からん」と訓示を受けま
 したが、その御仁の動向を
 観察しては、一日酔い
 で連日の種屋出動だったの
 で、皮肉ってみたいと、
 「役人のモットーは自分に
 甘く他人に厳しく」と聞き
 直っていました。えらく納
 得をした記憶があります
 が、思い返せば、あの頃に
 私の役人としての基礎が
 出来上がったような気がしま
 す。
 その後、ブラック企業の
 ような環境が勤務を経て現
 在を卒業するまでは、都々
 逸の「お酒飲む人花なら
 雷、今日もサカササ明日も
 サカ」といって百々を送っ
 た。(次頁へつづく)

辰歳会員のひろば

辰歳会員のひろば

(前頁からのつづき)
ていました。

酒は百薬の長と言われま
すが、最後の期間と言われ
た遊安亭主介は「酒はうれ
しい時にはハッパと、悲し
い時にはシシヤと飲むか
ら、8×8、4×8」と見
事に百の値の積算標榜を示
しています。



まちづくり審議会
山田 良彦

アをまちづくりに協力する
会(「朝日まちなみ検討
会」)を立ち上げ、話し合
いを始めました。
その第一弾は、「街道ま
ちあるき地図」の作成で
す。旧跡等の説明は我々検
討会が担当。裏面の地図や
イラストは町内の水彩画サ
ークルの協力を得て作成
し、町の支援を受けて「み
え朝日東海道まち歩き絵
図」として完成し、町内全
戸に配布されました。

第三弾は、東海街道に
昔の面影を残す格子戸造り
の空き家があることから、
この空き家を借り受けて、
我々の活動拠点とするも
と、観光案内や地元サーク
ルの作品発表の場として利
用してはもらって、街道の賑
わい創出ができないかを考
えています。空き家所有者
の立ち合いの申し付けを
受けて、

同僚などから注意を受けた
ことを思い出しました。国
土交通省に勤めている職員
が、飲酒運転などで事故を
起したりは捕まったりし
たら、やはり不味いだろう
と、以来、できる限りです
が、運転には気を付けてい
ます。

さて、話は変わります
が、昨年より友達の紹介で
テニスを始めました。初め
は軽い気持ちで始めたので
すが、スポーツは何でもそ
うなんです、いろいろな
面で興味が深く、すっかりそ
の魅力にのめり込んでしま
いました。

また、参加しているグル
ープでは、最高齢83歳を筆
頭に60代後半から70代中盤
の方が多く、男子も女子も
高齢者とは思えない動きで
プレーを楽しんでいます。
開業したその月に発生し
た関越道の高速アークバス
事故がその後の活動の方向
性を決定付けた。事故の執
筆依頼があったが、貸切バ
スのことは全く知らない。
2024年問題に対して徹
力ながらお役に立てるよう
情進したいと思っており、
官房人事課在職時、物流二
法の増員要求のヒヤリング
に立合った経験が蘇り、不
思議な縁を感じている。
個人事業主(特定社会保
険労務士、行政書士)や自
ら設立した法人の活動に対
し、温かいご支援をいただ
いている皆様に感謝いたし
ます。
(元白宮官房・東京都江戸
川区在住)

引退後、夫婦二人の生活
になり体力の衰えを覚える
ようになって、1600年
頃に活躍したラッパンスペ
ーコンの「妻は青年の恋
人の看護婦」という言葉を改
めてかみしめる毎日です。
そして叶うことがなら、中
国最古の詩集と言われる
「詩経」から引用された
「偕老同穴」となれば理想
的なかと思っています。
(元総合政策局・東京都小
金井市在住)

私の住む朝日町は、三重
県の北部桑名市と四日中市
の間に位置し、面積は6平
方キロ弱と、県下一面積の
小さな町です。この町に
は、東西約3キロにわたっ
て東海道が通っており、町
はこの東海道を軸としたま
ちづくり計画を策定し、令
和元年から東海道や周辺公
園の整備、街路灯や案内板
の新設・改修を行い、令和
4年までに工事を完了しま
した。

この町の動きに合わせて
て、私を含めた町内の有志
10人が集まり、ボランティア
性絵巻で絵付けする(「
サークルの協力を得て作

成。作品の飾り付けは東海
道沿道の住民、会社の協力
を得て、街道に面する塀や
門扉に取り付けました。東
海道約3キロに約10木を
設置しました。昨年秋一
段落しました。

第二弾は、町内には手入
りがされない竹林が多数
あり、竹の活用がなかなか
ありません。空き家所有者
の立ち合いの申し付けを
受けて、

同僚などから注意を受けた
ことを思い出しました。国
土交通省に勤めている職員
が、飲酒運転などで事故を
起したりは捕まったりし
たら、やはり不味いだろう
と、以来、できる限りです
が、運転には気を付けてい
ます。

さて、話は変わります
が、昨年より友達の紹介で
テニスを始めました。初め
は軽い気持ちで始めたので
すが、スポーツは何でもそ
うなんです、いろいろな
面で興味が深く、すっかりそ
の魅力にのめり込んでしま
いました。

また、参加しているグル
ープでは、最高齢83歳を筆
頭に60代後半から70代中盤
の方が多く、男子も女子も
高齢者とは思えない動きで
プレーを楽しんでいます。
開業したその月に発生し
た関越道の高速アークバス
事故がその後の活動の方向
性を決定付けた。事故の執
筆依頼があったが、貸切バ
スのことは全く知らない。
2024年問題に対して徹
力ながらお役に立てるよう
情進したいと思っており、
官房人事課在職時、物流二
法の増員要求のヒヤリング
に立合った経験が蘇り、不
思議な縁を感じている。
個人事業主(特定社会保
険労務士、行政書士)や自
ら設立した法人の活動に対
し、温かいご支援をいただ
いている皆様に感謝いたし
ます。
(元白宮官房・東京都江戸
川区在住)

秋の叙散にて受章の栄にあ
ずかりました。もうそんな
年齢になったかと、改めて
門扉に取り付けました。東
海道約3キロに約10木を
設置しました。昨年秋一
段落しました。

第三弾は、東海街道に
昔の面影を残す格子戸造り
の空き家があることから、
この空き家を借り受けて、
我々の活動拠点とするも
と、観光案内や地元サーク
ルの作品発表の場として利
用してはもらって、街道の賑
わい創出ができないかを考
えています。空き家所有者
の立ち合いの申し付けを
受けて、

同僚などから注意を受けた
ことを思い出しました。国
土交通省に勤めている職員
が、飲酒運転などで事故を
起したりは捕まったりし
たら、やはり不味いだろう
と、以来、できる限りです
が、運転には気を付けてい
ます。

さて、話は変わります
が、昨年より友達の紹介で
テニスを始めました。初め
は軽い気持ちで始めたので
すが、スポーツは何でもそ
うなんです、いろいろな
面で興味が深く、すっかりそ
の魅力にのめり込んでしま
いました。

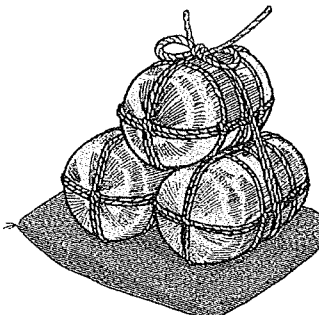
また、参加しているグル
ープでは、最高齢83歳を筆
頭に60代後半から70代中盤
の方が多く、男子も女子も
高齢者とは思えない動きで
プレーを楽しんでいます。
開業したその月に発生し
た関越道の高速アークバス
事故がその後の活動の方向
性を決定付けた。事故の執
筆依頼があったが、貸切バ
スのことは全く知らない。
2024年問題に対して徹
力ながらお役に立てるよう
情進したいと思っており、
官房人事課在職時、物流二
法の増員要求のヒヤリング
に立合った経験が蘇り、不
思議な縁を感じている。
個人事業主(特定社会保
険労務士、行政書士)や自
ら設立した法人の活動に対
し、温かいご支援をいただ
いている皆様に感謝いたし
ます。
(元白宮官房・東京都江戸
川区在住)

秋の叙散にて受章の栄にあ
ずかりました。もうそんな
年齢になったかと、改めて
門扉に取り付けました。東
海道約3キロに約10木を
設置しました。昨年秋一
段落しました。

第三弾は、東海街道に
昔の面影を残す格子戸造り
の空き家があることから、
この空き家を借り受けて、
我々の活動拠点とするも
と、観光案内や地元サーク
ルの作品発表の場として利
用してはもらって、街道の賑
わい創出ができないかを考
えています。空き家所有者
の立ち合いの申し付けを
受けて、

同僚などから注意を受けた
ことを思い出しました。国
土交通省に勤めている職員
が、飲酒運転などで事故を
起したりは捕まったりし
たら、やはり不味いだろう
と、以来、できる限りです
が、運転には気を付けてい
ます。

さて、話は変わります
が、昨年より友達の紹介で
テニスを始めました。初め
は軽い気持ちで始めたので
すが、スポーツは何でもそ
うなんです、いろいろな
面で興味が深く、すっかりそ
の魅力にのめり込んでしま
いました。



山下 浩敏

皆様、あけましておめで
とついでに、
私事ですが、一昨年に、



山田 信孝

人生、手作の「夢」に
向け
人生、手作の「夢」に
向け
人生、手作の「夢」に
向け
人生、手作の「夢」に
向け

人生、手作の「夢」に
向け
人生、手作の「夢」に
向け
人生、手作の「夢」に
向け
人生、手作の「夢」に
向け

人生、手作の「夢」に
向け
人生、手作の「夢」に
向け
人生、手作の「夢」に
向け
人生、手作の「夢」に
向け

人生、手作の「夢」に
向け
人生、手作の「夢」に
向け
人生、手作の「夢」に
向け
人生、手作の「夢」に
向け

人生、手作の「夢」に
向け
人生、手作の「夢」に
向け
人生、手作の「夢」に
向け
人生、手作の「夢」に
向け

人生、手作の「夢」に
向け
人生、手作の「夢」に
向け
人生、手作の「夢」に
向け
人生、手作の「夢」に
向け

人生、手作の「夢」に
向け
人生、手作の「夢」に
向け
人生、手作の「夢」に
向け
人生、手作の「夢」に
向け

人生、手作の「夢」に
向け
人生、手作の「夢」に
向け
人生、手作の「夢」に
向け
人生、手作の「夢」に
向け

人生、手作の「夢」に
向け
人生、手作の「夢」に
向け
人生、手作の「夢」に
向け
人生、手作の「夢」に
向け

人生、手作の「夢」に
向け
人生、手作の「夢」に
向け
人生、手作の「夢」に
向け
人生、手作の「夢」に
向け



自作の竹細工

(次頁へつづく)

辰歳会員のひろば

辰歳会員のひろば

(前頁からのつづき)
果、随分昔に治療済みの歯の奥が化膿していることが分かり、歯根治療なる処置を受けることになった。これは時間がかることというところであったが、そのうちに歯茎に近い部分が膨らみ緊急に切開手術を受けることになった。その後は、定期的に歯のメンテナンスに通っている。

話は変わるが、五年ほど前に子供がしほろシャマイカに住むことになり、夫婦でシャマイカを訪れる機会があった。シャマイカに飛行機が着陸した途端に乗客のシャマイカたちが一斉に拍手をしたのが印象的であった。その時まで、自分で入国手続きの書類を書いたことが無かったのだ。着陸直前の揺れる飛行機の中で書類を渡されたのは困った。また、税関で線路を指摘され、魚由来の品物である答えを瞬間にコミ箱にホイと捨てられた。あれ！大切なお土産がどうしようもなかったのか？ シャマイカで移動中に印象に残ったのは、中国の援助で作られた、まさに山を越え谷を越えと言う感じの道路と、バンパーやマンマーが今にも落ちこぼれそうな車が高速で道路を走っていたことだ。

定年後は、竹細工を習い始めたり、実家が農家だったこともあり、土を耕し有機肥料と無農薬で季節の野菜を育てることが楽しみの一つである。

話が変わるが、五年ほど前に子供がしほろシャマイカに住むことになり、夫婦でシャマイカを訪れる機会があった。シャマイカに飛行機が着陸した途端に乗客のシャマイカたちが一斉に拍手をしたのが印象的であった。その時まで、自分で入国手続きの書類を書いたことが無かったのだ。着陸直前の揺れる飛行機の中で書類を渡されたのは困った。また、税関で線路を指摘され、魚由来の品物である答えを瞬間にコミ箱にホイと捨てられた。あれ！大切なお土産がどうしようもなかったのか？ シャマイカで移動中に印象に残ったのは、中国の援助で作られた、まさに山を越え谷を越えと言う感じの道路と、バンパーやマンマーが今にも落ちこぼれそうな車が高速で道路を走っていたことだ。



東海道五十七次
山本 博之

一日平均25キロのペースでランをたてましたが、江戸時代の旅人は毎日40キロ前後歩いたといふことを知り、脚力に感じるところも、当時の遠距離の旅は、人生の一大事、場合によっては命がけのものであったらしく実感しました。出発前、妻から、「人気(ひとけ)の無い寂しい道(みち)最後、実際に歩いて感

で、オヤジ狩りにあったらどうするの？」と心配されましたが、いざスタートしてもな、何キロも何時間も住宅地や工場地区を延々と歩くことはありません。幹線ルートからは外れ、国道1号の重複や市街地を除けば、両側家が並ぶ住宅地の道が大半であったという印象です。街並の風情を残し、旧宿場町をアピールした街づくりをしているところもあれば、かつての面影をすっかり失った地域もあります。それでも、各地で見られる、目新しく、新しい知識を得ることができました。「勝手に越えられぬ大井川」を渡った時。静岡に牧ノ原台地というお茶の一大産地があることは子供の頃から知っていましたが、明治になり、大井川の舟運が解禁され、職を失った川越人足が失業対策として台地が開墾されたことは知りませんでした。記憶に残る風景としては、同じ静岡の薩埵(さつた)峠でしょうか。ミカドの関を縫って時に辿り着けば、浮世絵にも描かれた富士の絶景が待っています。

東海道は、大津と京都の間で分岐し、淀川沿いに大阪まで、伏見、淀、枚方、守口の4宿を有する延長区間の京街道となります。一昨年、大阪から大津間の歩道を追加し、最終的に、大津まで約550キロ、東海道五十三次ならぬ、五十七次を、50代のうちに踏破することができました。次は、現在、六十六か所まで到達している四国八十八か所巡りの達成。さすがに、徒歩というわけにはいかず、夫婦で、観光を兼ねてレンタカーで回っています。これからは、仕事ももちろん、何事にも好奇心を失わず、健康な身体で新しい体験を重ねていきたいと考えています。(元大臣官房・千葉葉我孫子市在住)

辰歳会員のひろば

出版物のご案内

運輸関係団体名簿には、運輸交通分野の充実・発展に寄与している全国の公益法人等を幅広く収録しています。関係団体をはじめ、運輸系公的機関等への連絡にもご活用いただけます。

- ◇ 掲載内容
 - ◇ 運輸関係団体の名称、所在地、連絡先(電話・FAX番号、ホームページアドレス)、役職名、氏名等
 - ◇ 国土交通省(本省、施設等機関、特別の機関及び地方支分部局を含む)・外局、主要官庁、都道府県・政令指定都市の所在地、連絡先(電話番号)等
 - ◇ 国土交通省機構図

令和5年版は12月発行

運輸関係団体名簿

A4判(約200ページ)
定価 2,200円
(本体価格2,000円+税)
(送料別)

運輸事業従事者のためのメンタルヘルス

無料 こころの健康自己チェック

12月～スマートフォン向けにリニューアル(お知らせ)

(一財)運輸振興協会では、運輸事業従事者のためのメンタルヘルス「こころの健康自己チェック」サイトを無料で提供しています。運輸事業に携わる方であれば、現業部門、事務等その他の部門を問わず、利用できます。このたびWebサイトをスマートフォン向けのデザインにリニューアルし、操作性等を大幅に改善しました。スマートフォンだけでなくPC画面でもテキストが読みやすく、ボタン等を大きく押しやすくしました。サイトへのアクセス方法は、キーワード「運輸メンタル」で検索、スマートフォンからは「QRコード」で接続!

リニューアルのお知らせ

無料 運輸事業従事者のためのメンタルヘルス

こころの健康自己チェック

利用者の意見を反映しストレスチェックサイトをスマートフォン向けにリニューアルしました。

利用性などを大幅に改善!

「こころの健康自己チェック」をスマートフォンからご利用ください。

次のような運輸事業従事者やご家族とした方にもご利用が容易で、あなたのストレスをチェックしましょう。

- ◎ 自覚症状や不安、ストレスを感じることがある
- ◎ 仕事(作業)などに集中し、思い通りにできない
- ◎ 健康に不安を感じている

詳しくは「こころの健康自己チェック」サイトの説明をご覧ください。

運輸事業従事者のためのメンタルヘルス

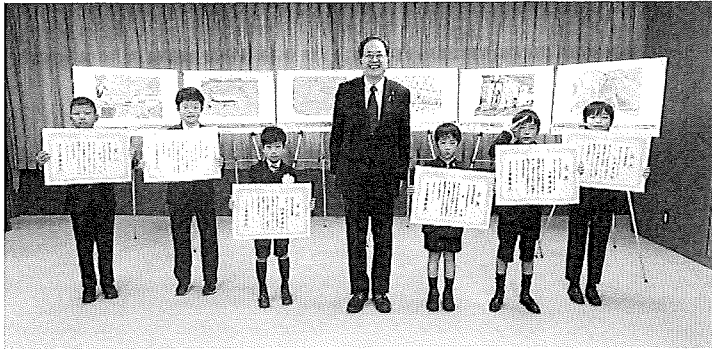
「こころの健康自己チェック」ストレスチェックサイトをリニューアル

「こころの健康自己チェック」は、運輸事業従事者のためのメンタルヘルス(心身の健康)を促進することを目的として、2019年に開始されたサービスです。このサービスは、運輸事業従事者のメンタルヘルスを支援するための重要な役割を果たしています。15万人以上の利用者が利用しており、多くのユーザーがメンタルヘルスの改善やストレスの軽減を実感しています。また、このサービスは、スマートフォンでの利用も可能で、いつでもどこでも利用することができます。

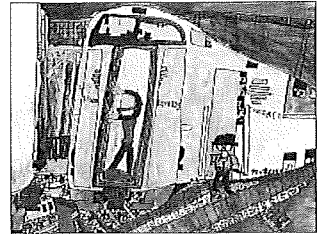
提供：一般財団法人運輸振興協会

運輸振興協会は、国土交通省の委託を受けて、運輸事業従事者のメンタルヘルスを支援するための重要な役割を果たしています。当協会の活動は、運輸事業従事者のメンタルヘルスの向上に貢献しています。また、このサービスは、運輸振興協会の活動の一環として提供されています。

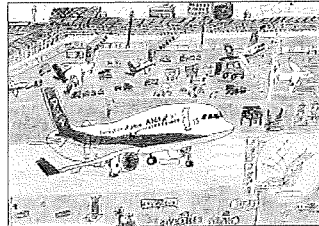
令和5年度
「国土と交通に関する図画コンクール」
 国土交通大臣賞を授与



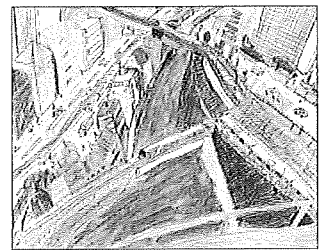
国土交通省は、施策の目的や必要性を広く国民に広報し、国土交通行政に対する国民の理解と協力を得ることを目的として、毎年7



「急げ!でも、安全に!」
 池田 陽輝 (いけだ はるき)
 兵庫県加西市立日吉小学校3年生



「Have a nice trip!」
 末松 慧悟 (すえまつ けいご)
 愛知県名古屋市長有松小学校4年生



「熟婦りの風景」
 小島 真洋 (こじま まひる)
 東京都文京区立千駄木小学校5年生

詰め書詰め将棋

詰め将棋新題
 七段 大野八一雄
 5 4 3 2 1

		王		
	馬			
	歩			
	桂			
角				

 持ち駒 飛歩
 【出題】マタは角成り橋
 10分級

詰め碁新題
 八段 小長井 克

1	2	3	4	5	6	7	8	9	10
●									
○									

 一二段程度

【出題】黒番、ノーブント。
 査の結果、「国土交通大臣賞」6点を決定しました。今年度の「国土交通大臣賞」の受賞者への表彰式は、令和5年12月22日(金)に行われ、斉藤国土交通大臣より1年生から6年生の各受賞者に表彰状が授与されました。斉藤大臣は、受賞者に「とても気持ちよかった。国土交通省 費しています。」と述べられ、その後受賞者との記念撮影が行われました。

プラットホーム事故0(ゼロ)運動

平成22年度より、首都圏の鉄道事業者が合同で、旅客に対してプラットホーム上での列車との接触やプラットホームから線路への転落について注意喚起するとともに、危険と感じたときは非常停止ボタンを押していただくことを目的とした「プラットホーム事故0(ゼロ)運動」を実施してきました。本年度も昨年度と同様に継続実施していきます。

- 実施事業者 (28社局)
- 鉄道事業者 (28社局)
 - 小田急電鉄(株)
 - 京王電鉄(株)
 - 京浜東北線電鉄(株)
 - 京成電鉄(株)
 - 東日本旅客鉄道(株)
 - 新京成電鉄(株)
 - 西武鉄道(株)
 - 相模鉄道(株)
 - 東急電鉄(株)
 - 東京地下鉄(株)
 - 東武鉄道(株)
 - 東京都交通局
 - 横浜市交通局
 - 伊豆箱根鉄道(株)
 - 江ノ島電鉄(株)
 - 関東鉄道(株)
 - 埼玉高速鉄道(株)
 - 芝山鉄道(株)
 - 多摩都市モノレール(株)
 - 首都圏新都市鉄道(株)
 - 東京モノレール(株)
 - 東葉高速鉄道(株)
 - 埼玉新都市交通(株)
 - 箱根登山鉄道(株)
 - 北総鉄道(株)
 - 横浜高速鉄道(株)
 - 流鉄(株)
 - 東京臨海高速鉄道(株)
 - 関東鉄道協会(協会)
 - 国土交通省(後援)

ホームで起こる人身障害事故のうち約50%は酔ったお客さま!
 Drunk passengers account for about half of all platform injuries.

危険な
 Danger
 Gefahr
 Dange
 危險

やめましょう 歩きスマホ
 STOP: Testing While Walking

ホームからの転落にご注意ください。
 Please be careful not to fall from the platform.

プラットホーム事故0(ゼロ)運動

危険!と思ったら迷わずボタン!
 迷わずボタン!

鉄道28社局合同キャンペーン

最新たび情報

今季のイチゴ狩り開始 9種類を日替わりで用意 グランベリー大地



空いちご園とカフェ新メニュー

茨城県常総市のイチゴ狩り農園「グランベリー大地」は12月10日(日)から、今シーズンのイチゴ狩りを始めた。今シーズン追加したかおり野やスターナイト、いぼらキッスなど9種類のイチゴを日替わりで提供している。今シーズンはペット同伴可のレーンも設けた。

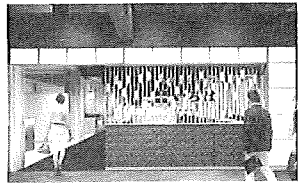
同園は圏央道常総ICから2分、電車でも東京から約1時間とアクセスの良さが売り。床面は平坦で、ベビーカーや車イスでも楽しめる。

イチゴ狩りは40分の食べ放題制度で、午前10時から始まる。1月13日(土)以降は毎週土曜日のみ、7時からの夜間の部も開始した。

料金は平日が中学生以上の大人が2,200円、小学生は1,500円。休日が大人2,500円、小学生1,800円。夜は大人3,000円、小学生2,200円。3歳未満は無料。ペットはカートやキャリ

ーなどを使用する場合のみ入場可能で、入場料は1匹500円。ペットはイチゴを食べられない。

海鮮バイキングいろは開業 2月豊洲市場場外の千客万来に HIS



店舗外観

㈱エイチ・アイ・エス(HIS)は2月1日(木)、豊洲市場場外(東京都江東区)にオープン予定の複合施設「豊洲千客万来」内に飲食事業の新しい形態として「海鮮バイキングいろは」を出店する。

豊洲千客万来は同日、豊洲市場の場外に開業。食楽棟と温浴棟で構成される。江戸の町屋を模し、同市場から仕入れた新鮮な食材を生かした飲食店などが入居し、国内外の観光客に日本文化を発信する。

「海鮮バイキングいろは」は、「日本の新鮮で、おいしい魚をお腹いっぱい食べて笑顔になってほしい」との思いから、海鮮で珍しいというバイキングスタイルで提供する。ミシュラン店にも卸しているマグロ専門の仲卸「相馬水産」から、国産の生本マグロを1本仕入れるほか、店内での解体パフォーマンスも行うなどマ

グロに力を入れる。1本買いくことで提供できる希少部位や、本ズワイ蟹などの海鮮のほか、デザートも提供する。

店内の座席数は130席。最大30人までの個室も用意した。営業時間は午前8時～午後4時。

料金は70分食べ放題で6,578円。100分の食べ飲み放題は8,228円。いずれも大人料金で税込。

冬季入園無料に シヨブや食堂の利用促進へ 群馬・中之条ガーデンズ



中之条ガーデンズの冬景色(イメージ)

群馬県中之条町中之条ガーデンズは12月1日(金)から、冬季の入園料を無料にするなど、運営面の一部見直しを実施した。

従来は冬季入園料大人300円に園内で使える利用券300円分を交付していたが、12月1日から2月末日まで「入園無料」にした。利用券の交付は廃止し、3月は大人300円からは廃止し、3月は大人300円からは、中之条ガーデンズショップや美野原食堂の積極的な利用を促す。

ジブリパークに「もののけの里」 作中の和風の里山風景をイメージ



タタラ場

ジブリパークの新エリア「もののけの里」が11月1日(水)、愛知県長久手市の愛・地球博記念公園内にオープンした。同日には、事業主体の愛知県の犬村秀章知事や制作を指揮するスタジオジブリの宮崎吾郎監督など関係者を招き、式典を開いた。

もののけの里は1997年に公開された映画「もののけ姫」に描かれた和風の里山風景をイメージ。作中に描かれたタタラ場や乙事主(滑り台)が設置されている。このうちタタラ場では、愛知県などの山間部発祥という郷土料理「五平餅」を炭火で焼く体験を提供。体験料は1人1,200円。

同エリアに入場できるチケットは2月まで平日が大人2,500円、土、日曜日・祝日は3,000円。いずれも子供は半額。3月から同エリアに入場できる大人の最安チケットは平日1,500円、土、日曜日・祝日は2,000円。子供は平日750円で、土、日曜日・祝日は1,000円。2月13日(火)～3月15日(金)は保守などのため、休園する。犬村知事は「もののけ姫のキャラクターになった気分楽しんで」と呼び掛けた。

お問い合わせは旅行新聞新社 TEL 03 (3834) 2718まで

運輸振興協会からのお知らせ

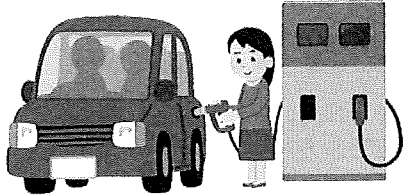
当協会では、国土交通省職員(運輸部門)及び退職者に対する福利厚生事業として、『ENEOS ASSOC(エネオス アソック)カード ガソリン会員』入会募集を行っています。

ENEOS ASSOC カードのガソリン会員になりますと、全国のENEOS サービスステーションにおいて、ガソリン(レギュラー・ハイオク)・軽油が契約価格(全国一律価格)でご購入頂けます。(令和6年1月1日現在、〈税込・10%〉レギュラー169.4円/ℓ、ハイオク184.8円/ℓ、軽油144.19円/ℓ、価格は変動いたします。)

ガソリンなどが高い地域にお住まいの方や旅行など外出した際に、全国一律価格でご購入いただけます。

詳細は、ホームページ「みんなのりもの」「賛助会員」から『ENEOS ASSOC カード ガソリン会員』をクリックして、ご利用案内をご覧ください。

入会希望者は、電話(03-3221-8431)又はe-mail: transport@hi-ho.ne.jpで、所属名(OBの方は退職時)、住所、氏名、電話番号をお知らせください。協会賛助会員以外の方でも申し込みが可能です。皆様のご入会をお待ちしております。



- ①本部の松浦三郎 69 令和6年1月3日
- ④松浦良子
- ①中部運高陸運 ⑧八木勝殿
- 87 令和5年11月5日
- ⑧大塚子様
- ①本省の坪井宏殿 83 令和5年11月7日
- ④坪井やす子様
- ①九運局海運 ②平畑邦孝殿
- 70 令和5年11月11日
- ④平畑正子様
- ①北信運局陸運 ②佐藤孝雄殿
- 87 令和5年11月12日
- ④本間秀子様
- ①本省の松井和治殿 94 令和5年11月22日
- ④松井郁子様
- ①本省の松浦三郎 69 令和6年1月3日
- ④松浦良子

賛助会員募集中

国土交通省(含外局)の現職・OBのみならず、運輸振興協会の賛助会員に加入して協会の活動を応援して下さい!!

- ◆当協会は、運輸に関する広報と国土交通省出身の現職並びに退職された方々の福利増進のお手伝いをするなどを目的に設立されました。
- ◆当協会の情報紙「運輸振興」により運輸に関する情報、会員の消息等をお届けしています。
- ◆「互助年金」「年金共済」「各種団体保険」を济「各種団体保険」を取り扱っています。
- ◆賛助会費には、記念品をお送り下さい。
- ◆氏名(フリガナ) ① 東京都千代田区麹町4-1 海事センタービル
- ② 運輸振興協会
- ③ 3221-8431
- ④ FAX 3221-8433
- ◆退職(叙職又は古希、喜寿、米寿)の贈呈、弔辞・弔慰金の献呈を行うスの案内を利用目的といふたし、何卒ご理解願います。
- 〒102-0083

敬 弔

第370号でお知らせした後ご逝去の通知がありました。松井和治氏は平成23年6月5日に逝去されました。謹んで弔意を表します。謹んで弔意を表します。

元運輸振興協会会長 松井和治氏が逝去

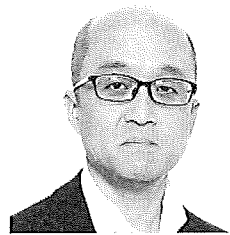
元運輸振興協会会長で現顧問の松井和治氏(94歳)(元運輸事務次官)が令和5年11月22日(金)に逝去されました。松井和治氏は平成17年6月5日に当協会の理事に選任され、平成20年3月17日に副会長に、平成21年6月5日から会長を2年務められ、平成23年6月5日に顧問に就かれました。これまで協会の発展に貢献され、多大な功績を挙げられました。心からご冥福をお祈り申し上げます。

- ①支那名の氏名年齢③逝去の日④遺族氏名
- ⑤本省の萩原昇殿 97 令和5年4月28日
- ④萩原郁夫様
- ①九地整局 ②川鍋清謙殿 85
- ③令和5年10月3日
- ④川鍋洋子様
- ①本省の川口順啓殿 88 令和5年10月20日
- ④川口洋孝様

新春特別企画

紫式部の生涯と人物像

株式会社歴史と文化の研究所
代表取締役 渡邊 大門



渡邊大門さんのプロフィール

紫式部は、藤原為時の次女として誕生した。母は、藤原為信の娘である。残念ながら生没年を明らかにする史料はなく、おおよそ十世紀後半から十一世紀初頭にかけて活躍した女性だ。時代でいえば、藤原道長(九六六―一〇二八)が活躍した、摂関政治の全盛期とほぼ重なっている。

父の為時は下級官人だったが、豊かな教養に恵まれていた。貞元二年(九七二)、師貞親王(のちの花山天皇)の御読書始(貴人の初めての学習)に際しては、副侍読(ふくじよ)を担当したほどである。漢詩集の「本朝麗藻(ほんちようらいそう)」のほか、勅撰和歌集の「後拾遺和歌集」や「新古今和歌集」に作品が入集したのだから、その文才が娘に伝わったのだろう。

紫式部に関しては、残念ながら多くの史料があるわけではない。『紫』を名に冠した理由は、「源氏物語」の登場人物の「紫の上」に由来するを指摘されている。一方の「式部」は、父の為時の官位「式部丞(じよう)」や、あるいは同母兄弟の惟規の官位「式部丞」に由来するといふ二つの説がある。本来の女房名は、「藤式部」だった。

長徳三年(九九八)、式部は藤原孝と結婚し、翌年には娘(藤原賢子)を授かった。式部と孝とは、約二十歳の年齢差があったといふ。しかも孝は先妻との間に、たくさんの子供をもうけていた。ところが、長保三年(一〇〇一)四月に孝が亡くなったので、二人の結婚生活は長く続かなかった。その寂しさを紛らわすため、この頃か「源氏物語」の執筆に着手したといわれている。

一条天皇の中宮・彰子(藤原道長の娘)に任されたのは寛弘二年(一〇〇六)から翌年(一〇〇七)のことだ。寛弘八年(一〇一三)頃まで続いたが、長保三年(一〇〇一)四月に孝が亡くなったので、二人の結婚生活は長く続かなかった。その寂しさを紛らわすため、この頃か「源氏物語」の執筆に着手したといわれている。

式部の代表作は「源氏物語」(五十四巻)である。夫が亡くなった長保三年(一〇〇一)から、十年の歳月を掛けて執筆された。わが国の文学作品として、最高峰に位置する。ただし、式部の自筆原本は残っており、写本しか伝来していない。第一部は、容貌や才能が優れた光源氏を主人公とし、多くの女性遍歴と栄華を極めた姿を描いた。第二部では、光源氏が最愛の紫の上を失って苦悩し、その栄華が音を立てて崩れていく様子を描写した。第三部は光源氏の没後、不義にやり継生した薫大將を主人公とし、絶望的な世界を描き出した。

式部とは、どういう女性だったのだろうか。宮仕えした頃の式部は、綯(いん)や、十の字の帯(あつれ)になじみ、引きこもりがちだった。春の歌を詠むようにお逢しがあつても、出仕することなく、実家や命に任せていた。しかし、時間の経過とともに心が和らぎ、中宮の返歌を代詠するにまでなった。

そんな式部の良き理解者として、かえって周囲の女性との関係を気にかけていた。インテリでもあった式部は、少将の君(源時通)の娘で彰子の従姉妹)だった。二人は手紙のやり取りを通して、お互いを理解しあっていたのである。意外にも式部は孤独であり、人見知りだったのかもしれない。

式部の和歌のセンスは抜群で、それは藤原道長からも高く評価されていた。たゞ、道長は女郎花(オミナエシ)を愛せ、式部に即興で和歌を作らせることもあった。道長は式部を「好きもの」と呼んだが、それは「センスの良い人」という意味である。

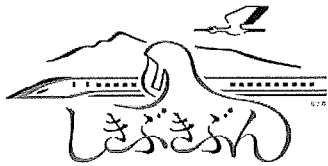
式部は教養が豊かだったので、かえって周囲の女性との関係を気にかけていた。インテリでもあった式部は、少将の君(源時通)の娘で彰子の従姉妹)だった。二人は手紙のやり取りを通して、お互いを理解しあっていたのである。意外にも式部は孤独であり、人見知りだったのかもしれない。



廬山寺(ろざんじ)
(写真提供:廬山寺、京都市上京区)
紫式部邸を祀り、源氏物語情景地。世界文学発祥の地とも言われ、境内には邸宅址を記念する顕彰碑が建てられ、源氏燈も整備されている。



源氏物語-紫式部像(写真提供:京都府宇治市)
源氏物語(三部構成・全編54巻)の最後の十帖の主要な舞台となった宇治の宇治川に架かる宇治橋の西詰「夢枕情ひろば」にある紫式部の像。



しきぶきぶん
令和6年3月16日
祝 北陸新幹線 越前たけふ駅 開業
しきぶきぶん(ロゴマーク&キャッチコピー)
(写真提供:福井県越前市)
紫式部がたけふ一度を離れて暮らした地であること及び北陸新幹線越前延伸「越前たけふ駅」開業を、内外へ効果的に情報発信するために制作された。

“あなたと家族を守るさまざまな保険”

生命保険のご案内

◎団体扱がん保険
(退職者は賛助会員のみ)

年2回(5・10月頃)主に職員に対し定期募集を行っております。(半年払・月払)また、併せて医療保険(月払)、介護保険(月払)も募集を行っております。ご加入は退職者を含め随時受付しております。

◎ファミリー保障保険
(グループ保険と医療保険の組合せの保険です)

年1回(5月頃)主に職員に対し定期募集を行っております。(月払)

損害保険のご案内

◎団体扱自動車保険

職員・退職者はいつでもご加入出来ます。(月払・年払)

◎団体傷害保険・
団体ゴルフ保険

年1回(10月頃)職員・退職者に対し定期募集を行っております。(半年払)

◎その他の保険
(火災・旅行傷害等)

職員・退職者はいつでもご加入出来ます。



運輸振興協会保険部及び運輸福泉会は国土交通省(運輸関係)の職員・退職者に対し良質で安心できる各種保険をご案内しておりますので、詳細を知りたい方は是非お問い合わせください。

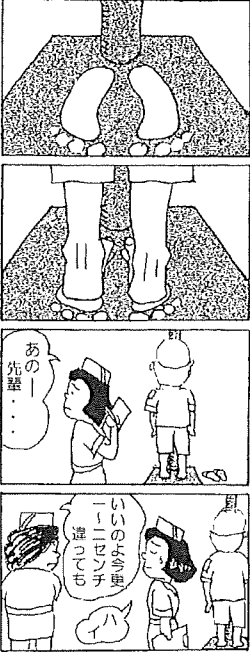
株式会社 運輸福泉会

〒102-0083 東京都千代田区麹町4-5(海事センタービル)
TEL 03(3221)8434

これら各種保険の多くは、団体もしくは団体扱の保険となり、保険によっては大幅な割引があります。【2024年の場合、自動車保険(年払)約19%、傷害保険 40.15%】
・ホームページもありますのでぜひご覧ください。 <https://www.fukusenkai.co.jp>

ほのぼの一歩

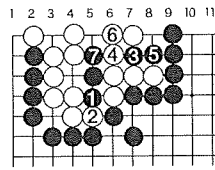
— 354 — あかほし



詰将棋の解答

(出題は17面に)

【詰め将棋の解答】
 一歩 三歩成(△)同飛(▲)二歩
 二歩 同飛(▲)三三不成(△)一玉
 三歩 一玉成(△)同玉(▲)一三飛まで凡手詰め。
【詰め碁の解答】
 黒先白死。黒と出てから黒3のワリコミが好手で、白4白6と広げても黒7で白死です。



す。なお、初手に▲2歩は、△2同飛、以下詰みません。
【詰め碁の解答】
 黒先白死。黒と出てから黒3のワリコミが好手で、白4白6と広げても黒7で白死です。

△新号には、国土交通大臣と旧運輸省出身の国会議員の掛け年頭の挨拶を頂きました。また、歴年生時代の思い出、趣味、現在の時代の想い出、趣味、現在況など多数のご寄稿を頂きました。これもお礼を大切に益々の活躍を祈念いたします。

△今年NHK大河ドラマ「光る君へ」です。平安

人事異動

国土交通省
 (12月4日付) 課長 国土交通省
 物流・自動車局審査・リ
 コール課長 国土交通省
 高井誠治(辞職) (12月3日付)
 (独立行政法人自動車技術総合機構企画部長) 新千歳港事務局長・小佐藤健
 (1月1日付) 大臣官房総務課企画官
 大石英一郎(本省)
 (物流・自動車局主任) 森 宏之(本省)
 (現職賛助会員から移行)

予告
今年の「運輸懇談会」は7月8日です
 令和6年の運輸懇談会(元運輸省OB会)は7月8日(月)に海運クラブで開催する予定です。詳細は次号(5月20日発行)でお知らせします。

運輸行政見学会
 運輸行政見学会を、4月24日(水) (予定) 午後、川崎横浜方面の港湾関係の現場で計画です。詳細は次号(3月20日発行)でお知らせします。

第370号以降の新人会員
 敬称略
 カッコ内は所属支部
 大石 英一郎 (本省)
 森 宏之 (本省)
 (現職賛助会員から移行)

海上保安庁
 (1月1日付) 交通部長・前田健太(第九管区海上保安本部交通部長) 菅原海上保安本部交通部 西雄 画調整

主なマーケット指標 「フコク経済情報」より

	2023年3月末 (前年度末)	2022年12月末 (前年末)	2023年10月末 (前月末)	2023年11月末 (直近月末)
長期金利				
日本10年国債 (%)	0.320	0.410	0.950	0.660
米国10年国債 (%)	3.47	3.67	4.93	4.33
ドイツ10年国債 (%)	2.29	2.57	2.81	2.45
豪州10年国債 (%)	3.30	4.05	4.92	4.41
為替				
ドル/円 (円)	133.13	132.14	150.29	147.06
ユーロ/円 (円)	144.93	140.76	159.62	161.08
豪ドル/円 (円)	88.77	89.37	95.95	97.42
株				
日経平均株価 (円)	28,041.48	26,094.50	30,858.85	33,486.89
NYSEダウ平均株価 (ドル)	33,274.15	33,147.25	33,052.87	35,950.89

(資料) Bloomberg

国土交通省「団体扱自動車保険」のご案内

[フココード: DJT0003]

国土交通省の職員・退職者のみなさまへのご優待

詳細は、是非代理店 HP へアクセスいただき、ご確認ください。

大口団体割引 15% を適用
 → 年一括払 (5% 割引) にすると、大口団体割引と合計で

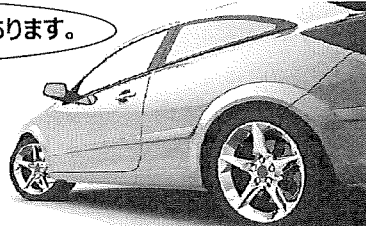
約 19% OFF

団体扱には他にもこんなメリットがあります。

他社からの切替でも
 等級 (無事故割引・割増) は継承可能!

ご家族のお車のご契約も可能!

もしもの時も
 専門スタッフが
 手厚くフォロー



団体扱自動車保険のお見積もりは... 三井住友海上 カスタマーセンターへ!

0120-189-282

[三井住友海上フリーダイヤル]
 受付時間: 平日/9:00~18:00 土曜/9:00~17:00 (日祝年末年始休)
 ※新型コロナウイルスの状況で予告なく時間に変更になることがあります

カスタマーセンターは代理店と業務の分担を行っており、保険のご案内、手続きについては当カスタマーセンターで行っています。お見積りにあたっては、車検証・(ご契約がある方は)現在の保険証券・主に運転される方の免許証をお手元にご用意いただくとスムーズです! 運輸福泉会では当社での取扱件数が多い三井住友海上社の商品をおすすめいたします。ご退職の方は取扱代理店へご連絡ください。

●2024年1月1日~2024年12月31日保険始期のご契約に適用
 ※大口団体割引は、国土交通省のお引受実績に応じて毎年1月1日に見直されます。
 ※大口団体割引が適用されない団体扱契約と比べた割引率です。
 ※団体扱自動車保険のご契約いただくには契約者・記名被保険者・車両所有者に条件がございます。
 詳細は三井住友海上火災保険(株) カスタマーセンターまたは取扱代理店までお問い合わせください。

<取扱代理店> 株式会社 運輸福泉会
 TEL: 03-3221-8434
 FAX: 03-3221-8435

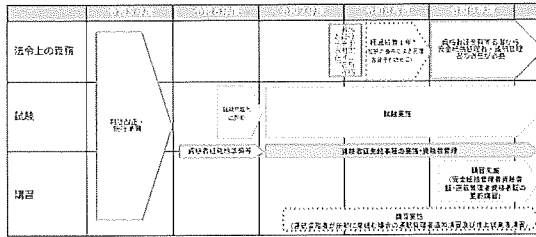
2023.12/AHD63/D

【資料3】

安全統括管理者、運航管理者の試験制度・資格者証制度の創設

- 令和8年度の施行（予定）に間に合うように、令和7年度には試験が実施されるよう準備を進める。
- 施行に際し、試験の準備による負担軽減を一定期間定める経過措置を設け、円滑な制度移行を図る。
- 資格者証は、試験により発給（更新時には試験不要）、最初の更新期間は、最初の更新時期である令和9年度に間に合うよう進める。

【スケジュールのイメージ】

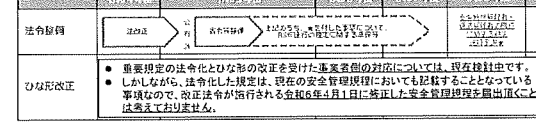


【資料4】

安全管理規程の改正・届出に係る今後のスケジュール

- ① 運航管理者の助言の軽重義務の法文化
- ② 運航管理体制の強化
- ③ 運航の可否判断の客観性確保、安全管理規程等の公表義務化
- ④ 船長の責任の明確化
- ⑤ 運航の可否判断の客観性確保、安全管理規程等の公表義務化
- ⑥ 運航の可否判断の客観性確保、安全管理規程等の公表義務化
- ⑦ 運航の可否判断の客観性確保、安全管理規程等の公表義務化
- ⑧ 運航の可否判断の客観性確保、安全管理規程等の公表義務化
- ⑨ 運航の可否判断の客観性確保、安全管理規程等の公表義務化
- ⑩ 運航の可否判断の客観性確保、安全管理規程等の公表義務化

【スケジュールのイメージ】



特定教育訓練の実施義務

運航の補助を行う者、そのほか等を搭載する必要があら
る湖は、8つの湖（琵琶湖、湖、薩摩湖、サロメ湖、猪苗代湖、中海、屈斜路湖、支笏湖）となりま
す。【資料5】

最低水温が10℃以上、15℃未満の場合は、船舶検査
証書の航行区域が平水区域
となっており、15℃以上、20℃未満の場合も船舶検査証書の航行区域が平水区域とな
ります。【資料6】

3-1-5 改良型救命いかだ
の義務化
対象船舶は、①旅客定員
が13人以上の船舶である旅
客船と、②旅客定員12人以
下の「海上運送法」又は「遊
船法の適正化」に関する法
律の適用を受ける事業
者が使用する船舶であり、
ないよう措置された全通
水密甲板を有する船舶とな
りません。【資料7】

3-1-6 船客傷害賠償責任
保険の限度額の引き上げ
船客傷害賠償責任保険の
賠償限度額について、許可
事業者の場合は、旅客定員
1名あたりの賠償限度額を
3,000万円から1億円
へ、届出事業者の場合は、旅
客定員1名あたりの賠償限
度額を3,000万円から
5,000万円とする予定
です。令和6年10月1日よ
り施行する予定ですが、既
存事業者は、すでに保険
（次頁へつづく）

（前頁からのつづき）

3-1-2 安全管理規程の重要規定の法令化とひな形の充実

安全管理規程とは、海上運送法に基づき、輸送の安全を確保するため、事業者自身が遵守すべき内容を定めたもので、運航開始又は内容の変更日までに運輸局長へ届出をすることになっており、知床遊覧船事故を受けて、安全管理規程の実効性を確保するため、「安全管理規程の重要規定の法令化とひな形の改正」を進めています。

また、安全管理規程の重要規定の法令化ですが、知床遊覧船事故では、国の監査や運輸安全委員会の事故調査等を通して、安全管理規程の要となる運航管理者による運航管理の実態が存

3-1-3 特定操縦免許制度の改正

任しない状態になっていたこと、発航を中止すべき条件であったにも関わらず発航を中止しなかったこと、運航の可否判断等の記録がされていなかったこと等が明らかとなりました。当該事故を踏まえ、令和6年度より特に安全管理規程で明らかすべき内容については、省令で規定いたしました。

また、ひな形については、法改正により措置された内容及び省令改正により規定される内容の他、「旅客船の総合的な安全・安心対策」に盛り込まれた、各種記録の徹底と記録簿の保存、運航可否判断の時点・手順の具体化等を追加し、充実を図ります。

【資料4】

また、特定操縦免許制度は、法改正により措置された内容及び省令改正により規定される内容の他、「旅客船の総合的な安全・安心対策」に盛り込まれた、各種記録の徹底と記録簿の保存、運航可否判断の時点・手順の具体化等を追加し、充実を図ります。

3-1-4 特定教育訓練制度の創設

運航の補助を行う者、そのほか等を搭載する必要があら
る湖は、8つの湖（琵琶湖、湖、薩摩湖、サロメ湖、猪苗代湖、中海、屈斜路湖、支笏湖）となりま
す。【資料5】

最低水温が10℃以上、15℃未満の場合は、船舶検査
証書の航行区域が平水区域
となっており、15℃以上、20℃未満の場合も船舶検査証書の航行区域が平水区域とな
ります。【資料6】

3-1-5 改良型救命いかだ
の義務化
対象船舶は、①旅客定員
が13人以上の船舶である旅
客船と、②旅客定員12人以
下の「海上運送法」又は「遊
船法の適正化」に関する法
律の適用を受ける事業
者が使用する船舶であり、
ないよう措置された全通
水密甲板を有する船舶とな
りません。【資料7】

3-1-6 船客傷害賠償責任
保険の限度額の引き上げ
船客傷害賠償責任保険の
賠償限度額について、許可
事業者の場合は、旅客定員
1名あたりの賠償限度額を
3,000万円から1億円
へ、届出事業者の場合は、旅
客定員1名あたりの賠償限
度額を3,000万円から
5,000万円とする予定
です。令和6年10月1日よ
り施行する予定ですが、既
存事業者は、すでに保険
（次頁へつづく）

3-1-5 改良型救命いかだ等の搭載義務化の方向性について

運航の補助を行う者、そのほか等を搭載する必要があら
る湖は、8つの湖（琵琶湖、湖、薩摩湖、サロメ湖、猪苗代湖、中海、屈斜路湖、支笏湖）となりま
す。【資料5】

最低水温が10℃以上、15℃未満の場合は、船舶検査
証書の航行区域が平水区域
となっており、15℃以上、20℃未満の場合も船舶検査証書の航行区域が平水区域とな
ります。【資料6】

3-1-5 改良型救命いかだ
の義務化
対象船舶は、①旅客定員
が13人以上の船舶である旅
客船と、②旅客定員12人以
下の「海上運送法」又は「遊
船法の適正化」に関する法
律の適用を受ける事業
者が使用する船舶であり、
ないよう措置された全通
水密甲板を有する船舶とな
りません。【資料7】

3-1-6 船客傷害賠償責任
保険の限度額の引き上げ
船客傷害賠償責任保険の
賠償限度額について、許可
事業者の場合は、旅客定員
1名あたりの賠償限度額を
3,000万円から1億円
へ、届出事業者の場合は、旅
客定員1名あたりの賠償限
度額を3,000万円から
5,000万円とする予定
です。令和6年10月1日よ
り施行する予定ですが、既
存事業者は、すでに保険
（次頁へつづく）

3-1-6 船客傷害賠償責任保険の限度額の引き上げ

運航の補助を行う者、そのほか等を搭載する必要があら
る湖は、8つの湖（琵琶湖、湖、薩摩湖、サロメ湖、猪苗代湖、中海、屈斜路湖、支笏湖）となりま
す。【資料5】

最低水温が10℃以上、15℃未満の場合は、船舶検査
証書の航行区域が平水区域
となっており、15℃以上、20℃未満の場合も船舶検査証書の航行区域が平水区域とな
ります。【資料6】

3-1-5 改良型救命いかだ
の義務化
対象船舶は、①旅客定員
が13人以上の船舶である旅
客船と、②旅客定員12人以
下の「海上運送法」又は「遊
船法の適正化」に関する法
律の適用を受ける事業
者が使用する船舶であり、
ないよう措置された全通
水密甲板を有する船舶とな
りません。【資料7】

3-1-6 船客傷害賠償責任
保険の限度額の引き上げ
船客傷害賠償責任保険の
賠償限度額について、許可
事業者の場合は、旅客定員
1名あたりの賠償限度額を
3,000万円から1億円
へ、届出事業者の場合は、旅
客定員1名あたりの賠償限
度額を3,000万円から
5,000万円とする予定
です。令和6年10月1日よ
り施行する予定ですが、既
存事業者は、すでに保険
（次頁へつづく）

3-1-7 運航の可否判断の客観性確保

運航の補助を行う者、そのほか等を搭載する必要があら
る湖は、8つの湖（琵琶湖、湖、薩摩湖、サロメ湖、猪苗代湖、中海、屈斜路湖、支笏湖）となりま
す。【資料5】

最低水温が10℃以上、15℃未満の場合は、船舶検査
証書の航行区域が平水区域
となっており、15℃以上、20℃未満の場合も船舶検査証書の航行区域が平水区域とな
ります。【資料6】

3-1-5 改良型救命いかだ
の義務化
対象船舶は、①旅客定員
が13人以上の船舶である旅
客船と、②旅客定員12人以
下の「海上運送法」又は「遊
船法の適正化」に関する法
律の適用を受ける事業
者が使用する船舶であり、
ないよう措置された全通
水密甲板を有する船舶とな
りません。【資料7】

3-1-6 船客傷害賠償責任
保険の限度額の引き上げ
船客傷害賠償責任保険の
賠償限度額について、許可
事業者の場合は、旅客定員
1名あたりの賠償限度額を
3,000万円から1億円
へ、届出事業者の場合は、旅
客定員1名あたりの賠償限
度額を3,000万円から
5,000万円とする予定
です。令和6年10月1日よ
り施行する予定ですが、既
存事業者は、すでに保険
（次頁へつづく）

3-1-8 安全管理規程の公表義務化

運航の補助を行う者、そのほか等を搭載する必要があら
る湖は、8つの湖（琵琶湖、湖、薩摩湖、サロメ湖、猪苗代湖、中海、屈斜路湖、支笏湖）となりま
す。【資料5】

最低水温が10℃以上、15℃未満の場合は、船舶検査
証書の航行区域が平水区域
となっており、15℃以上、20℃未満の場合も船舶検査証書の航行区域が平水区域とな
ります。【資料6】

3-1-5 改良型救命いかだ
の義務化
対象船舶は、①旅客定員
が13人以上の船舶である旅
客船と、②旅客定員12人以
下の「海上運送法」又は「遊
船法の適正化」に関する法
律の適用を受ける事業
者が使用する船舶であり、
ないよう措置された全通
水密甲板を有する船舶とな
りません。【資料7】

3-1-6 船客傷害賠償責任
保険の限度額の引き上げ
船客傷害賠償責任保険の
賠償限度額について、許可
事業者の場合は、旅客定員
1名あたりの賠償限度額を
3,000万円から1億円
へ、届出事業者の場合は、旅
客定員1名あたりの賠償限
度額を3,000万円から
5,000万円とする予定
です。令和6年10月1日よ
り施行する予定ですが、既
存事業者は、すでに保険
（次頁へつづく）

3-1-9 運航管理者の助言の軽重義務の法文化

運航の補助を行う者、そのほか等を搭載する必要があら
る湖は、8つの湖（琵琶湖、湖、薩摩湖、サロメ湖、猪苗代湖、中海、屈斜路湖、支笏湖）となりま
す。【資料5】

最低水温が10℃以上、15℃未満の場合は、船舶検査
証書の航行区域が平水区域
となっており、15℃以上、20℃未満の場合も船舶検査証書の航行区域が平水区域とな
ります。【資料6】

3-1-5 改良型救命いかだ
の義務化
対象船舶は、①旅客定員
が13人以上の船舶である旅
客船と、②旅客定員12人以
下の「海上運送法」又は「遊
船法の適正化」に関する法
律の適用を受ける事業
者が使用する船舶であり、
ないよう措置された全通
水密甲板を有する船舶とな
りません。【資料7】

3-1-6 船客傷害賠償責任
保険の限度額の引き上げ
船客傷害賠償責任保険の
賠償限度額について、許可
事業者の場合は、旅客定員
1名あたりの賠償限度額を
3,000万円から1億円
へ、届出事業者の場合は、旅
客定員1名あたりの賠償限
度額を3,000万円から
5,000万円とする予定
です。令和6年10月1日よ
り施行する予定ですが、既
存事業者は、すでに保険
（次頁へつづく）

3-1-10 運航管理体制の強化

運航の補助を行う者、そのほか等を搭載する必要があら
る湖は、8つの湖（琵琶湖、湖、薩摩湖、サロメ湖、猪苗代湖、中海、屈斜路湖、支笏湖）となりま
す。【資料5】

最低水温が10℃以上、15℃未満の場合は、船舶検査
証書の航行区域が平水区域
となっており、15℃以上、20℃未満の場合も船舶検査証書の航行区域が平水区域とな
ります。【資料6】

3-1-5 改良型救命いかだ
の義務化
対象船舶は、①旅客定員
が13人以上の船舶である旅
客船と、②旅客定員12人以
下の「海上運送法」又は「遊
船法の適正化」に関する法
律の適用を受ける事業
者が使用する船舶であり、
ないよう措置された全通
水密甲板を有する船舶とな
りません。【資料7】

3-1-6 船客傷害賠償責任
保険の限度額の引き上げ
船客傷害賠償責任保険の
賠償限度額について、許可
事業者の場合は、旅客定員
1名あたりの賠償限度額を
3,000万円から1億円
へ、届出事業者の場合は、旅
客定員1名あたりの賠償限
度額を3,000万円から
5,000万円とする予定
です。令和6年10月1日よ
り施行する予定ですが、既
存事業者は、すでに保険
（次頁へつづく）

【資料5】

船員の資質の向上

運航の可否判断や緊急事態対応を担う船長の船員の資質を向上させることが必要

【船員法・船員規則及び小型船舶保安法・海上運送法】

① 船員要件の強化
② 船長の資質の向上
③ 船長の資質の向上
④ 船長の資質の向上
⑤ 船長の資質の向上
⑥ 船長の資質の向上
⑦ 船長の資質の向上
⑧ 船長の資質の向上
⑨ 船長の資質の向上
⑩ 船長の資質の向上

【資料6】

改良型救命いかだ等の搭載義務化の方向性について

対象船舶
① 旅客定員13人以上の船舶（以下同じ。）又は
② 旅客を搭載して事業に使用される船舶
のうち、以下に該当するもの。

航行する水域の最低水温	対象船舶
10℃未満	すべての船舶（河川、湖内、一部の湖を航行するものを除く）
10℃以上15℃未満	琵琶湖を航行する船舶
15℃以上20℃未満	琵琶湖を航行する一部の船舶

搭載義務の特例
① 一定の水温（20℃を下回る時期に運航しない場合）
② 対象船舶の航行時に任意船を伴う場合
③ 湖内に浸水しないよう措置された全通水密甲板を有する船舶
④ 航行区域が琵琶湖に限定された（向港から5海里以内）
⑤ 適速に救助開始可能な救助船を配備している船舶

適用日
パブリックコメントを受けて検討中

【前頁からのつぎ】
 契約を締結している場合は、保険期間が満了後、保険契約を更新する際、賠償限度額を切り上げていただくこととなります。【資料7】

3-17 旅客名簿の備置き義務の見直し
 海難等の発生時における行方不明者の身元の早期特定のため、その備置場所を船内から陸上へ変更するとともに、旅客名簿が主に旅客運送契約の事務の一環として作成されることを踏まえ、「船長の義務」から「事業者の義務」へと変更した上で、船員法体系から海上運送法体系に移行する改正を行いました。

名簿の作成にあたっては、紙形式によるほか、WEB経由の予約情報や旅行会社経由で入手する予約者リストも活用した電子的方法による作成、あるいは書面と電子的方法の併用による作成も、搭乗船舶と旅客の紐付け等が可能であることを前提に可能です。

また、今般の制度改正に合わせて、旅客名簿に係る義務対象を見直します。旅客名簿の義務対象となる旅客船舶の具体的な範囲は、現在の船舶法では、近海区域以遠のみを航行する船舶に加え、新たに近海区域を航行する船舶の一部を対象を拡大します。【資料8】

【資料8】

旅客名簿の備置き 一対象となる旅客船の範囲一

航行区域	【船舶法】		近海区域以遠
	内航船	近海区域	
近海区域	船舶法第10条第1項第1号	船舶法第10条第1項第2号	船舶法第10条第1項第3号
	船舶法第10条第1項第4号	船舶法第10条第1項第5号	船舶法第10条第1項第6号
近海区域以遠	船舶法第10条第1項第7号	船舶法第10条第1項第8号	船舶法第10条第1項第9号
	船舶法第10条第1項第10号	船舶法第10条第1項第11号	船舶法第10条第1項第12号

【資料7】

旅客傷害賠償責任保険の限度額引上げ

利用客保護の強化の観点から、旅客傷害賠償責任保険について、現行の基準より高い賠償限度額への引上げを行うとともに、各事業者が締結している保険に関する内容の公表の取組を進めます。

- 引上げの概要
- <引上げの額>
 - 日本郵船：3,000万円→1.6億円に引上げ
 - 郵船：3,000万円→5,000万円に引上げ
 (ただし、保険の加入状況や商品構成の変化を踏まえた将来の引上げ状況も踏まえて、各社1億円と引き上げたい。)
 - <保険内容の公表>
 - 日本郵船：1億円(5,000万円以上の賠償限度額を超過している賠償額)に関する公表を行う。→各事業者の任意で公表を改正
 - 施行予定日
 - 令和6年10月1日
 (ただし、既に締結されている保険については、有効期間まで有効であるため、改正の保険の更新時に引き上げを行う。)

3-18 地域の関係者による協議会の設置
 安全性の向上に向け地域の関係者の連携を図るため、令和5年度から同一海域を航行する事業者による「安全の地域旅客船安全協議会」の設置を推進しております。

4. おわりに

令和4年4月に発生した一部の履行期日定めると知床遊覧船事故から約2年が経過しました。このように、関係法の規定の整な備ましの事故が二度と起きることがないよう、国土を順次制定しています。交通省では、検討委員会において取りまとめられた「旅客船の総合的な安全・安心対策」を踏まえ、事業者の安全管理体制の強化や船員の資質の向上などを内容とする「海上運送法等の一部を改正する法律」が令和5年4月に成立し、同年5月に公布されました。また、同年11月には改正法の全を期していく所存です。

人事異動

国土交通省

1月17日付 (3月2日付)

辞職：大林正典▼気象庁 運輸審議会委員(非常長官・森隆志 気象庁気象 勤)・吉田可保里 防災監

気象庁

1月10日付

気象庁付：野村竜一▼大 数値予報課数値予報室長 基礎技術開発室長
 気海海洋部長・室井あし▼ (1月17日付)
 札幌管区気象台長・安田珠 辞職：大林正典▼気象庁 幾▼総務課参事官・石田純 長官・森隆志▼気象防災監 一▼情報基盤部数値予報課 野村竜一(気象庁付) 長・佐藤芳昭(情報基盤部)

海上保安庁

2月20日付

稚内海上保安部付：萩野 網信幸(第一管区海上保安 和之▼稚内海上保安部長・ 本部整備救難部次長)

令和5年度 交通文化賞 (第65回)

国土交通省は令和6年1月11日、令和5年度(第65回)交通文化賞の表彰式を行い、斉藤鉄夫国土交通大臣から受賞者に表彰状及び副賞が授与されました。今年度表彰されたのは次の2氏です。

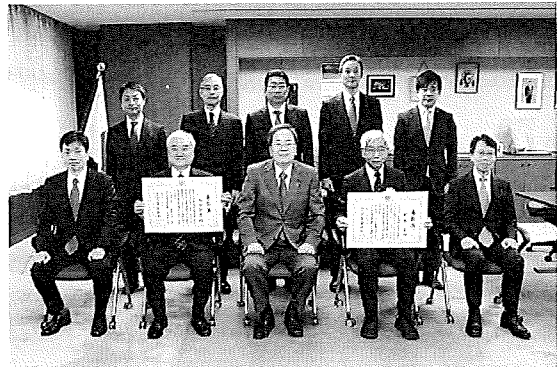
福田 弥夫
 日本大学危機管理学部 危機管理学科教授

新野 宏
 東京大学名誉教授 元 交通政策審議会 気象分科会会長

【功績概要】
 防災気象情報を大きく高度化させる方向性を示すとともに、国民の防災意識の変革を促すなど気象業務の発展及び国民の安全・安心に寄与した。

【功績概要】
 防炎気象情報を大きく高度化させる方向性を示すとともに、国民の防災意識の変革を促すなど気象業務の発展及び国民の安全・安心に寄与した。

【功績概要】
 公的活動、学術研究、芸術活動、国際的活動等を通じて、我が国交通文化の向上に著しく貢献された者にその功績を称えるために贈られる国土交通大臣表彰。昭和28年に創設。



運輸行政関係「見学会」参加者募集のお知らせ

運輸行政関係の現場の「今」を見学するイベントを企画しました。賛助会員の皆様のご参加をお待ちしております。

関東地方整備局京浜港湾事務所
 「川崎港臨港道路(川崎港 東扇島～水江町地区 臨港道路) 整備事業」の見学会

(現地集合・現地解散、参加費無料)

- 開催日時：令和6年4月24日(水)
- 募集人員：20名(個人賛助会員に限る。先着順受付)
- 行程(案)：
 - 13:20 横浜第二合同庁舎1階フロア(正面玄関より入館)集合
 - 〒231-8436 横浜市中区北仲通5-57 関東地方整備局(港湾空港関係)
 - 最寄り駅：馬車道駅(みなとみらい線)4出口よりマイクロバスで現場まで移動(約30分)
 - 14:00 川崎港臨港道路 現場見学(VR体験10分を含む。10名×2班)
 - 15:30 現地出発(マイクロバス)
 - 16:00 横浜第二合同庁舎 解散
 (注) 荒天等により中止になる場合があります。

○申し込み先 (一財) 運輸振興協会 担当 長内
 受付：電話 03-3221-8431
 FAX 03-3221-8433
 Mail transport@hi-ho.ne.jp
 件名「見学会申込み」
 氏名、支部名、住所、電話番号(携帯があれば携帯番号)をお知らせ下さい。

○参加者には後日、詳しい集合場所、注意事項等をお知らせいたします。



令和6年度国土交通省 予算のポイント

国土交通省は令和5年12月22日に閣議決定された「令和6年度予算決定概要」を同日、同6年1月30日には「予算の概要」を公表いたしました。

令和6年度国土交通省関係予算

- 1. 国費総額
 - (1) 一般会計 6,636億円
 - (2) 特別会計 1,070億円
 - (3) 公債 5兆9,537億円
- 2. 行政経費
 - (1) 07億円
 - (2) 東日本大震災復興特設 463億円
 - (3) 財政投融資 2兆789億円
- 3. 非公共事業(その他)
 - (1) 00億円
 - (2) 08億円

《令和6年度予算の基本方針》

〔基本的考え方〕
我が国は、気候変動による豪雨や大雪等の自然災害の激甚化、感染症や新型コロナウイルス感染症の経路を踏まえた持続可能な経済社会の構築、世界的な物価高騰と海外国における金融引締め等による経済の下振れリスクへの対応、急速に進行する少子化への対応等、「時代の機軸」とも言える構造の課題に直面している。この状況に適切に対応し、国民の命と暮らしを守り抜くこと、GXを推進し、デジタル田園都市国家構想の実現等に「新しい資本主義」の推進、中期計画の策定に向けた

検討を進める。また、令和6年度半島地震からの復興に全力を尽くす。さらに、令和6年度は厚生労働省より移管される水道行政については、上下水道一体で取り組む体制を構築し、機能強化を図る。

《令和6年度予算の概要》

- 1. 国民の安全・安心の確保
 - (1) 東日本大震災や令和6年度半島地震をはじめとする大規模自然災害からの復興・復興
 - (a) 東日本大震災からの復興・再生「463億円」
 - (b) 令和6年度半島地震、首都直下地震、日本海溝・千島海溝周辺海溝型地震からの復興・復興
 - (2) 災害に屈しない強靱な国土づくりのための防災・減災、国土強靱化の強化
 - (a) 気候変動による水害や土砂災害の激甚化に対抗する「流域治水」の加速化
 - 強化「6,114億円」
 - (b) 東日本大震災からの復興・再生「463億円」
 - (c) 南海トラフ巨大地震、首都直下地震、日本海溝・千島海溝周辺海溝型地震からの復興・復興
 - (3) インフラ老朽化対策等による持続可能なインフラメンテナンスの実現
 - (a) 地域における総合的防災等に資する多岐の支援
 - 強化「安全交付金」
 - 強化「707億円」
 - (b) 交通の安全・安心の確保
 - 強化「106億円」
 - (c) 道路網等の交通安全対策の推進「2,517億円」
 - (d) 海上保安能力の強化
 - 強化「2,595億円」
 - (e) 国民保護・総合的な防衛体制の強化等に資する公共インフラ整備
 - 強化「121億円」
 - (f) クリーンインフラ、まちなかGX等のインフラ・まちなか分野における脱炭素化の推進「179億円」
 - (g) カarbonニュートラルポート(CNP)の形成、持続可能な航空燃料の導入促進等の

《令和6年度予算の概要》

2. 持続的な経済成長の実現

- (1) ストック効果を重視
- (2) 民間投資やビジネス機会の拡大
 - (a) レンズの活用
 - (b) 地方への人の流れを創出する「地域居住等の促進」
- (3) 個性あふれる地域生活圏の形成「202億円」
 - (a) PPP/PEFの推進「57億円」
 - (b) PPP/PEFの推進「25億円」
 - (c) インフラシステム海外展開の戦略的拡大「27億円」
 - (d) 2025年大阪・関西博覧会に向けた対応
 - (e) スマートシティの社会実装の加速「3億円」
 - (f) 次世代モビリティの普及促進「3億円」
 - (g) 地域・拠点の連携を促す道路ネットワークの整備「3,724億円」
 - (h) 豊かな暮らしを支える社会資本整備の総合的支援、社会資本整備総合交付金「1,331億円」
 - (i) デジタル田園都市
- (4) 持続可能な観光の推進「529億円」
 - (a) 持続可能な観光の推進「121億円」
 - (b) 離島、奄美群島、小笠原諸島、半島、豪雪地帯等の条件不利地域の振興支援「46億円」
 - (c) 民族共生象徴空間(ウミホカイ)を通じた文化の復興・創造等の促進「18億円」
 - (d) 首里城の復元に向けた取組の推進「47億円」
 - (e) 新築住宅の確保・育成や物流の効率化等による物流の革新「105億円」
 - (f) デジタル田園都市国家構想の実現に資する分散型インフラや持続可能な地域活性化
 - (g) 新たな国土形成計画の推進「1億円」
 - (h) 地方への人の流れを創出する「地域居住等の促進」

《令和6年度予算の概要》

3. 個性あふれる地域生活圏の形成

- (1) 2025年大阪・関西博覧会に向けた対応
- (2) スマートシティの社会実装の加速「3億円」
- (3) 次世代モビリティの普及促進「3億円」
- (4) 地域・拠点の連携を促す道路ネットワークの整備「3,724億円」
- (5) 豊かな暮らしを支える社会資本整備の総合的支援、社会資本整備総合交付金「1,331億円」
- (6) デジタル田園都市

した社会資本整備の戦略的かつ計画的な推進

《令和6年度予算の概要》

- (1) 効率的な物流ネットワークの早期整備・活用
 - (a) 802億円
 - (b) 地方都市のインベシヨンの強化「131億円」
 - (c) 航空ネットワークの充実「125億円」
 - (d) 整備新幹線の着実な整備「804億円」
 - (e) 鉄道ネットワークの充実「173億円」
 - (f) 国際コンテナ戦略港湾の機能強化「633億円」
 - (g) 成長の基盤となる社会資本整備の総合的支援(社会資本整備総合交付金)「5,065億円」
 - (h) 持続可能な観光の推進「529億円」
 - (i) 離島、奄美群島、小笠原諸島、半島、豪雪地帯等の条件不利地域の振興支援「46億円」
 - (j) 民族共生象徴空間(ウミホカイ)を通じた文化の復興・創造等の促進「18億円」
 - (k) 首里城の復元に向けた取組の推進「47億円」
 - (l) 新築住宅の確保・育成や物流の効率化等による物流の革新「105億円」
 - (m) デジタル田園都市国家構想の実現に資する分散型インフラや持続可能な地域活性化
 - (n) 新たな国土形成計画の推進「1億円」
 - (o) 地方への人の流れを創出する「地域居住等の促進」

《令和6年度予算の概要》

4. 持続可能な観光の推進

- (1) 持続可能な観光の推進「529億円」
- (2) 持続可能な観光の推進「121億円」
- (3) 離島、奄美群島、小笠原諸島、半島、豪雪地帯等の条件不利地域の振興支援「46億円」
- (4) 民族共生象徴空間(ウミホカイ)を通じた文化の復興・創造等の促進「18億円」
- (5) 首里城の復元に向けた取組の推進「47億円」
- (6) 新築住宅の確保・育成や物流の効率化等による物流の革新「105億円」
- (7) デジタル田園都市国家構想の実現に資する分散型インフラや持続可能な地域活性化
- (8) 新たな国土形成計画の推進「1億円」
- (9) 地方への人の流れを創出する「地域居住等の促進」

《令和6年度予算の概要》

5. 豊かな暮らしを支える社会資本整備の総合的支援、社会資本整備総合交付金

- (1) 331億円
- (2) 5,065億円

や「1次基盤」提供環境の整備「97億円」

《令和6年度予算の概要》

- (1) PPP/PEFの推進「57億円」
- (2) PPP/PEFの推進「25億円」
- (3) インフラシステム海外展開の戦略的拡大「27億円」
- (4) 2025年大阪・関西博覧会に向けた対応
- (5) スマートシティの社会実装の加速「3億円」
- (6) 次世代モビリティの普及促進「3億円」
- (7) 地域・拠点の連携を促す道路ネットワークの整備「3,724億円」
- (8) 豊かな暮らしを支える社会資本整備の総合的支援、社会資本整備総合交付金「1,331億円」
- (9) デジタル田園都市

《令和6年度予算の概要》

6. 持続可能な観光の推進

- (1) 持続可能な観光の推進「529億円」
- (2) 持続可能な観光の推進「121億円」
- (3) 離島、奄美群島、小笠原諸島、半島、豪雪地帯等の条件不利地域の振興支援「46億円」
- (4) 民族共生象徴空間(ウミホカイ)を通じた文化の復興・創造等の促進「18億円」
- (5) 首里城の復元に向けた取組の推進「47億円」
- (6) 新築住宅の確保・育成や物流の効率化等による物流の革新「105億円」
- (7) デジタル田園都市国家構想の実現に資する分散型インフラや持続可能な地域活性化
- (8) 新たな国土形成計画の推進「1億円」
- (9) 地方への人の流れを創出する「地域居住等の促進」

《令和6年度予算の概要》

7. 豊かな暮らしを支える社会資本整備の総合的支援、社会資本整備総合交付金

- (1) 331億円
- (2) 5,065億円

家構想の実現に資する交通の推進

《令和6年度予算の概要》

- (1) 効率的な物流ネットワークの早期整備・活用
 - (a) 802億円
 - (b) 地方都市のインベシヨンの強化「131億円」
 - (c) 航空ネットワークの充実「125億円」
 - (d) 整備新幹線の着実な整備「804億円」
 - (e) 鉄道ネットワークの充実「173億円」
 - (f) 国際コンテナ戦略港湾の機能強化「633億円」
 - (g) 成長の基盤となる社会資本整備の総合的支援(社会資本整備総合交付金)「5,065億円」
 - (h) 持続可能な観光の推進「529億円」
 - (i) 離島、奄美群島、小笠原諸島、半島、豪雪地帯等の条件不利地域の振興支援「46億円」
 - (j) 民族共生象徴空間(ウミホカイ)を通じた文化の復興・創造等の促進「18億円」
 - (k) 首里城の復元に向けた取組の推進「47億円」
 - (l) 新築住宅の確保・育成や物流の効率化等による物流の革新「105億円」
 - (m) デジタル田園都市国家構想の実現に資する分散型インフラや持続可能な地域活性化
 - (n) 新たな国土形成計画の推進「1億円」
 - (o) 地方への人の流れを創出する「地域居住等の促進」

《令和6年度予算の概要》

8. 持続可能な観光の推進

- (1) 持続可能な観光の推進「529億円」
- (2) 持続可能な観光の推進「121億円」
- (3) 離島、奄美群島、小笠原諸島、半島、豪雪地帯等の条件不利地域の振興支援「46億円」
- (4) 民族共生象徴空間(ウミホカイ)を通じた文化の復興・創造等の促進「18億円」
- (5) 首里城の復元に向けた取組の推進「47億円」
- (6) 新築住宅の確保・育成や物流の効率化等による物流の革新「105億円」
- (7) デジタル田園都市国家構想の実現に資する分散型インフラや持続可能な地域活性化
- (8) 新たな国土形成計画の推進「1億円」
- (9) 地方への人の流れを創出する「地域居住等の促進」

《令和6年度予算の概要》

9. 豊かな暮らしを支える社会資本整備の総合的支援、社会資本整備総合交付金

- (1) 331億円
- (2) 5,065億円

《令和6年度予算の概要》

1. 組織(主要事項)

- ※組織名称は全て仮称
- 総合政府局公共事業企画調整課「インフラレジリエンス企画局」
- 大臣官房「上下水道審議官、大臣官房「審議官タルトランスフォーメーション」(次頁)つく

《令和6年度予算の概要》

10. 豊かな暮らしを支える社会資本整備の総合的支援、社会資本整備総合交付金

- (1) 331億円
- (2) 5,065億円

《令和6年度予算の概要》

11. 豊かな暮らしを支える社会資本整備の総合的支援、社会資本整備総合交付金

- (1) 331億円
- (2) 5,065億円

令和6年度国土交通関係予算総括表

国土交通省関係予算事業費・国費総括表

Table with columns for fiscal year (令和6年度), previous year (前年度), and percentage change (対前年度増減率). Rows include various transportation and infrastructure projects like roads, bridges, and public transport.

(前頁からのつづき) ヨン(DX)の推進、持続的な建設の実現に向けた体制強化

令和6年度税制改正概要

令和5年12月18日、令和6年度税制改正大綱が決定されました。国土交通省関係の改正概要(主要項目)は以下のとおりです。

- 1. 持続的な経済成長の実現と個性をいかした地域づくり
(1) 不動産市場の活性化
(2) 土地に係る固定資産税の負担調整措置及び条例減額制度の延長(固定資産税)

- II. 豊かな暮らしの実現と個性をいかした地域づくり
1. 住まいの質の向上・無理のない負担での住宅の確保
(1) 住宅ローン減税の借入限度額及び床面積要件の維持(所得税等)

- 2. 都市の魅力の向上と活力ある地域づくり
(1) 都市圏緑地保全の更なる推進のための特別措置の創設(所得・法人税・登録免許税・印紙税・不動産取得税・都市計画税等)
(2) 唐心地区が歩きたくなるまちづくりのための特別措置の延長(固定資産税)

- 3. 地域交通ネットワークの構築
(1) 地方航空ネットワークの維持・拡大を図るための国内線航空機に係る特別措置の延長(固定資産税)
(2) 鉄道事業再構築事業実施したローカル鉄道の資産取得に係る特別措置の創設(登録免許税・不動産取得税)

- 4. 災害に強く安全で安心な社会の実現
(1) 浸水被害対策のための雨水貯留浸透施設の整備に係る特別措置の延長(固定資産税)
(2) 津波避難施設に係る特別措置の延長(固定資産税)

- 5. 国土強靭化の推進
(1) 国土強靭化の推進
(2) 国土強靭化の推進
(3) 国土強靭化の推進

- 6. 国土強靭化の推進
(1) 国土強靭化の推進
(2) 国土強靭化の推進
(3) 国土強靭化の推進

国土交通省(含外局)の現職・OBのみならず 賛助会員募集中
運輸振興協会の賛助会員に加入して協会の活動を応援して下さい!!

◆当協会は、運輸に関する広報と国土交通省出身の現職並びに退職された方々の福利増進のお手伝いをすることを目的に設立されました。
◆協会の情報紙「運輸」は、情報紙の送付、賛助会員名簿の作成、福利厚生に関する各種サービスのご案内を目的として、同卒の理に設置されました。
◆協会の情報紙「運輸」は、情報紙の送付、賛助会員名簿の作成、福利厚生に関する各種サービスのご案内を目的として、同卒の理に設置されました。

公共輸送モニター提言 は活かされています

(4年度その4)

全国各地の約二百人の公共輸送モニターから寄せられた「提言」は、関係機関に伝えられ、それぞれ直ちに検討され、活かされています。令和4年度の「提言」の各機関での検討の経過を活かしている例を紹介いたします。

鉄道関係

運輸免許返納者の運賃及び高徳線にIC共通カードの導入について

〔提言〕運輸免許返納者は「判負担以下」の運賃としていただき、高徳線にIC共通カード（JR・東海・バスの導入をお願いします。高徳線に限定して、公共交通に乗りこえない人を「乗せる」には、「1回100円」が50円、運賃を設定すれば、自家用車から公共交通に乗り換える人が出てくるかもしれません。

〔対応〕運輸免許返納の方に対し運賃の割引を行うことは、運賃収入の減少につながるため、現在のご意見を今後の参考にさせていただきます。なお、高徳線では当社発行のICカード（IC-CCA）を購入いただき、運輸免許返納の方に配布いただいております。

香川県内の鉄道も朝晩は

多数の乗客が乗っており、こういった事件が起こった場合の対処方法については既に決められていると思いますが、私も定期的に鉄道を利用するため、今回の事件は他人事ではないと感じています。

今回の乗客の判断は問題なかったと思いますが、状況が十分に把握できない中で短時間で判断する必要があり、非常に難しいと思います。

香川県内の鉄道駅はほとんどが無人駅です。仮にこういった事件が発生した場合、いかに乗客を車内から避難させるかという点に不安を感じています。

〔対応〕鉄道他社の列車内で発生した傷害事件を受け、当社管内でも同様の事件が発生し得ることから、関係する箇所の社員に対して対応方に関する基本方針の再周知を図りました。

平時より列車内や有人駅では駅構内において、係員が定期的な巡回を実施しておりますが、異常事態発生時における、何事もお客様及び社員様の安全を最優先として行動を取ることとし、走行中の列車においては速やかに適切な箇所に列車を停車させ、お客様を避難させることを基本として、さら

に、このボタンを押すことでブザーが鳴るほか、車外のランプが光り、周囲に緊急事態を知らせます。今後、車両の新造時や大規模改修時における車内防犯カメラの設置や危険物の持込みを防ぐために必要に応じて手荷物検査を実施することについて、お客様等に対し理解と協力を求めるとともに、車内への持込みが禁止されている物品についてわかりやすい周知を図ってまいります。

また、不審者を発見した場合の対処、検査のノウハウの共有、訓練の実施等について、引き続き、警察との連携を図り、これらの対策を順次実施することで、セキュリティの強化に取り組んでまいります。

〔高松平電気鉄道株〕博多駅3階改札口について
〔提言〕JR九州の博多駅3階改札口は、ICカードのみの利用となっており、以前は、他の改札口と同様に切符での利用も可能だったが大変便利でした。是非、以前の取り扱いを復活してください。

〔九州 F〕博多駅3階改札口については、お客さまの利用状況ならびに管理コスト等を総合的に勘案し、ICカード専用の改札機とさせていただきます。また、ICカード以外のきっぷにつきましては、新幹線中央乗換改札口及び阪急百貨店改札口等をご利用く

ださいますようお願い申し上げます。なお現在のところ、変更の計画はございません。

〔提言〕仕事や旅行の際には、「JR九州ネット予約」を利用して座席を予約していただきます。通常期はそれほどはないのですが、繁忙期（ピーク時）には発券機の前を多くの利用者が並びます。先日、予約しているため安心して発車30分前に博多駅に着いたところ、発車直前ギリギリに乗車しました。もっと早く駅に到着するようになれば良いのですが、取次ぎの3点を提案します。

①博多駅の発券機は、券売機も兼ねていて当日に座席の予約をする方もいますので、予約受け取り専用の機器を設置していただくように思います。

②現在、博多駅には発券機が2箇所に設置されていますが、もう少し多くの場所に設置していただきたいと思えます。例えば、コンビニで発券できると大変便利と思えます。

国土交通省ファミリー保障保険

○毎年5月頃募集しています。

○この保険は、次の3種類でできています。

	グループ保険 A型	グループ保険 B型	プラス保険 医療型(無事故割引付)
死亡保険金	○	○	×
高度障害保険金	○	○	×
入院給付金	×	○(注1)	○(注2)
手術給付金	×	○	○
高松平電気鉄道株付金等特定給付金	×	×	○
新規加入年齢(注3)	65歳まで	65歳まで	70歳まで
最長継続年齢(注3)	70歳まで	70歳まで(一部は69歳まで)	終身
配当金	○	△(注4)	×

注1 B型は、1泊2日以上の入院が対象となります。
注2 医療型は、1日目(日帰り)から対象となります。
注3 お子さまは、パンフレット等をご覧ください。
注4 死亡保障部分には配当金があります。

グループ保険A型・B型(死亡保障部分)引受保険会社

幹事 大樹生命保険株式会社 アクサ生命保険株式会社
明治安田生命保険相互会社 日本生命保険相互会社
富国生命保険相互会社 第一生命保険株式会社
住友生命保険相互会社

グループ保険B型引受保険会社
(医療保障部分)

大樹生命保険株式会社
プラス医療型受託会社
アクサ生命保険株式会社

申込先 一般財団法人 運輸振興協会 保険部 TEL03(3221)8434

国土交通省のみなさまへ

○特徴

1. 保険料が割安。
2. 加入手続きが簡単。
3. 家族全員で加入できる。
4. ライフサイクルにあわせられる。
5. 税金が軽減される。
6. 転職の手続きが簡単。
7. 退職後も継続できる。
8. 保障が充実している。



(前頁からのつづき)
では、JR九州インターネッ
ト列車予約サービスにて
ご予約されたきっぷをお受
取りいただける指定席券売
機および、クレジットカー
ド決済されたきっぷの受取
り専用機を数台設置してお
ります。設置台数の更なる
拡大につきましては、機器
の設置および運用保守等に
要する多額のコストを踏ま
えつつ、お客さまのご利用
状況等を勘案したうえで検
討を行っております。

バス部門とも情報を共有
討してまいります。
(西日本鉄道(株))
性的確保に目頃より大変ご
苦勞をされておられるものと
察いたしました。
そうした中、バスが遅延
した際に一定規模の方々
(印象的には学生の方が多い
気がしますが)が遅延証明
の発行を求められる光景を
よく目にします。その際、
乗務員の方はひとり一人に
必要な情報を書き込み率
な対応で手渡されています
が、現状で遅延している状
況にあって、バス停に停車
する時間も増えることから
一層の遅延が発生すること
も、特に広島市中心部で
はバス停に停車待ちのバス
渋滞が発生するなど、道路
交通全般にも影響が及んで
いる状況かと思えます。
利用者への対応として遅
延証明の発行は必要である
ことは承知していますが、
各社の遅延証明様式を必要
最小限の内容としたうえで
手書きする事項を極力少な
くして(仮に日付や遅延時
間の記入が必要なければ印
刷された遅延証明を渡す行
為だけにするなど)対応す
るなど、遅延証明発行に伴
う誘発遅延状況の効率化に
向けた工夫が考えられない
でしょうか。(中国)

4分しかありませんが、走
つていまして5分弱か
かりません。
しかし、西鉄小郡駅8
時09分に発車し、西鉄久留
米駅に8時17分に到着す
る西鉄久留米駅乗車
西鉄電車は、ほとんど5分
から5分遅れます。
一方、西鉄久留米駅乗車
り換える8時21分発の西鉄
バスは、ほとんど定時に発
車しますので、電車が遅れ
ると間に合いません。
西鉄電車がいつも遅れる
ことはいかかものかと思
います。大変困っています。
何か良い改善案はあり
ませんか。(九州 N)

バス
(北陸信越)
(対応) 平素は貴社のバス
運行にご理解を協力いただ
きましてありがとうございます。
(西日本ジェイアールバス
(株))
遅延証明発行に伴う誘発遅
延状況の効率化について
(提言) 日頃、郊外と広島
市内を結ぶ路線バスを利用
しております。
バスを運行する事業者にお
かれますのは、思わぬ事
故や渋滞、また近年では、
自然災害等も増える傾向に
あり、運行の安定性や定時

はシートがあった状況のま
まとなっております。その網欄
の両端には危険防止のため
と懸念される黄色のテープ
が貼付されています。
しかし、満員時にはその
下に入ってしまい窮屈な姿
勢をとっておられる方もい
ますし、何より急ブレーキ
等の場合接触する可能性
も否定できませんので、シ
ートを撤除し、列のものに変
更できないかご検討をいた
だきたいと思えます。
(九州 E)

バス
(対応) 貴車に大変恐れ
入りますが、あらかじめ駅
のみの窓口や指定席券
売機の営業時間を確認の
うえ、事前にごきっぷをお受
取りされ、ご乗車いただき
ますようお願い申し上げます。
(JR九州)
このたびは原状した貴重な
ご意見は、今後の参考とさ
せていただき、より便利な
サービスをご提供できるよ
う引き続き勉強して参りま
す。(JR九州)

バス
(対応) この度は座席を撤
去した車両に対する貴重な
ご意見ありがとうございます。
一部座席を撤去した
車両につきましては、網欄
の両端に注意喚起の垂れテ
ープを貼付しております。
が、急ブレーキ等による身
体の接触に備え、網欄の端
部に保護材を取り付けて参
ります。引き続きシートの配
置変更につきましては、検
討を進めて参りたいと思
います。(JR九州)

バス
(対応) 平素は貴社のバス
運行にご理解を協力いただ
きましてありがとうございます。
(西日本ジェイアールバス
(株))
遅延証明発行に伴う誘発遅
延状況の効率化について
(提言) 日頃、郊外と広島
市内を結ぶ路線バスを利用
しております。
バスを運行する事業者にお
かれますのは、思わぬ事
故や渋滞、また近年では、
自然災害等も増える傾向に
あり、運行の安定性や定時

バス
(対応) 平素は貴社のバス
運行にご理解を協力いただ
きましてありがとうございます。
(西日本ジェイアールバス
(株))
遅延証明発行に伴う誘発遅
延状況の効率化について
(提言) 日頃、郊外と広島
市内を結ぶ路線バスを利用
しております。
バスを運行する事業者にお
かれますのは、思わぬ事
故や渋滞、また近年では、
自然災害等も増える傾向に
あり、運行の安定性や定時

バス
(対応) 平素は貴社のバス
運行にご理解を協力いただ
きましてありがとうございます。
(西日本ジェイアールバス
(株))
遅延証明発行に伴う誘発遅
延状況の効率化について
(提言) 日頃、郊外と広島
市内を結ぶ路線バスを利用
しております。
バスを運行する事業者にお
かれますのは、思わぬ事
故や渋滞、また近年では、
自然災害等も増える傾向に
あり、運行の安定性や定時

バス
(対応) 平素は貴社のバス
運行にご理解を協力いただ
きましてありがとうございます。
(西日本ジェイアールバス
(株))
遅延証明発行に伴う誘発遅
延状況の効率化について
(提言) 日頃、郊外と広島
市内を結ぶ路線バスを利用
しております。
バスを運行する事業者にお
かれますのは、思わぬ事
故や渋滞、また近年では、
自然災害等も増える傾向に
あり、運行の安定性や定時

国土交通省関係法人年金共済制度
取扱生命保険会社
大樹生命保険株式会社
日本生命保険相互会社
住友生命保険相互会社
大同生命保険株式会社
富国生命保険相互会社
第一生命保険株式会社
アクサ生命保険株式会社
明治安田生命保険相互会社
運輸振興協会

【前買からのつき】
部を運行する主要な路線バス事業者においては、スマートフォン・パソコン等によりWEBで表示できるシステムが、2019年3月から導入されています。ご紹介いたします。

【広島県バス協会HP】
https://www.hiroshima-bus.or.jp/cms/wp-content/uploads/2019/03/ea337hikalca8330622h9j3d96.pdf

なお、遅延証明の発行は法令上、バス事業者が義務付けられたものではなく、利用者へのサービスの観点から発行しているものと理解しています。全国では、WEB落ちへの切り替え時に紙での発行を取り止めている事業者もあります。

上記システムを運用している広島バス協会が確認したところ、システムを導入した際は将来的に紙の発行を廃止する想定もあったものの、現時点では廃止に向けた議論は行われていないとのことです。中国運輸局としては、当面、関係団体や事業者がバス路線沿線の教育機関や企業・事業所等へ周知しWEB利用を促すことで、遅延証明の発行による遅延の解消につなげていきたいと考えています。

【中国運輸局】
バス位置情報検索システム（対患）の改善について
バス位置情報検索システム（対患）は、定時性が確保されているにもかかわらず、位置情報が不正確な場合があることが、時々位置が表示されなかったり、すれたりすることがあるため、改善のお願いいたします。

【広島バス（株）】
バス停止に表示してある時刻表について
時刻表を「行先」「地図」「施設」のいずれから検索すると検索条件の早い順に表示されます。遅延は乗務員に起因するものではないにもかかわらず、乗車する際、時刻表の表示が「お詫び」をされる事象が、乗務員もいらいま

【広島バス（株）】
バス停止に表示してある時刻表について
このような乗務員の負担を少しでも軽減するために、バス停止の時刻表に「遅延」等の表示を付記することにより、事前に乗客に対して遅延することがあることを周知することができるとの旨が、（九州）S）バス停留所の上屋等について
（対患）新宮町コミュニティバス「マリンクス」をご利用いただき、誠にありがとうございます。また、乗務員の負担に対し、御配慮を賜り、厚く御礼申し上げます。

【神戶運輸局】
利用者が選択したい安全対策に取り組み小型旅客船等事業者について
（提言）令和4年4月23日、北海道知床での小型旅客船「KAZU」(カズワシ)の沈没による乗員乗客26名の死亡・行方不明事故が発生しました。このように悲しい事故を二度と繰り返さないよう国交省では、知床遊覧船事故対策検討委員会が設置され、先「中間とりまとめ」が発表されました。また、令和5年度国土交通省海事局予備調査でも小型旅客船等の安全対策として、寒冷地での小型旅客船向けストラクター付救命いかだ搭載に補助金や船員の教育訓練に約27億円を計上しています。

【神戶運輸局】
利用者が選択したい安全対策に取り組み小型旅客船等事業者について
このことを国が発信する事業者の安全情報データベースに掲載することで、利用者へ安全レベルの情報の提供となり、事業者としては安全性の評価（の公開）となり、強い動機付けとなると思います。

【神戶運輸局】
利用者が選択したい安全対策に取り組み小型旅客船等事業者について
また、ご意見賜りました事業者の安全データベース情報の掲載については、関係各業と連携して取り組んでいきたいと思っております。ご理解の程よろしくお願いたします。

船舶関係

し、利用者の方が運行遅延状況がリアルタイムに把握できる環境整備を行っており、今後も整備を進める

【神戶運輸局】
（対患）日頃より、国土交通行政に対し貴重なご意見等賜り、厚くお礼申し上げます。

【神戶運輸局】
（対患）日頃より、国土交通行政に対し貴重なご意見等賜り、厚くお礼申し上げます。

【神戶運輸局】
（対患）日頃より、国土交通行政に対し貴重なご意見等賜り、厚くお礼申し上げます。

【神戶運輸局】
（対患）日頃より、国土交通行政に対し貴重なご意見等賜り、厚くお礼申し上げます。

【神戶運輸局】
（対患）日頃より、国土交通行政に対し貴重なご意見等賜り、厚くお礼申し上げます。

<p>日本生命保険相互会社</p> <p>〒511-8511 大阪府大阪市中央区金橋三丁目五番十号 電話 〇六六二〇九四五〇〇代表</p>	<p>朝日生命保険相互会社</p> <p>〒160-8565 東京都新宿区四谷一丁目六番一号 電話 〇三三四二四三二一代表</p>	<p>住友生命保険相互会社</p> <p>〒181-8511 東京都中央区八重洲二丁目二番号 〒8-8800 東京都中央区八重洲二丁目24番 電話 〇三三四二七三〇〇代表</p>	<p>大樹生命保険株式会社</p> <p>〒135-8522 東京都江東区青海一丁目一番二十号 電話 〇三三八三二一八〇〇代表</p>
<p>財団法人 運輸振興協会</p> <p>〒102-8233 東京都千代田区都立四丁目五番地 電話 〇三三四二七三〇〇代表 FAX 〇三三四二七三〇〇代表</p>	<p>人と人の間に フコク生命 THE MUTUAL</p> <p>〒100-8411 東京都千代田区千代田二丁目二番一号 電話 〇三三四二七三〇〇代表</p>	<p>一生のパートナー 第一生命 DAIICHI Life Group</p> <p>〒100-8411 東京都千代田区有楽町一丁目十三番号 電話 〇三三四二七三〇〇代表</p>	<p>明治安田生命保険相互会社 東京本部</p> <p>〒101-0022 東京都千代田区神田錦町三〇〇番 住友不動産秋葉原駅前ビル9F 電話 〇三三五〇九五五六</p>

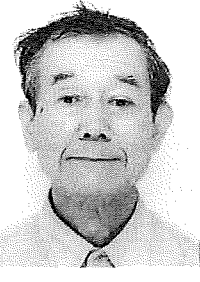
国土交通省職域団体取扱い **生命保険会社**



「訪広・寄航」欄は会員の投稿を掲載する欄です。○形態・内容：テーマは問いませんが、文字は千文字程度以内の随時受付。掲載の場合相違ない。会員の皆様からの投稿をお待ちしています。

認知症の人及びそのご家族様へ

生涯健脳相談士 石塚 武美



私の話が皆様へ少しでもお役に立つ希望と想いで投稿いたしました。私は77歳、国土交通省の航空関係の運輸技術者勤務でした。怪我で入院したり、仕事に疲れて数ヶ月仕事を休まされたが周りの人に支えられ、無事定年まで勤めることができました。3年前には幸せなことに寂寥感を覚えました。

一緒に住んでいた母親が90歳の時に認知症になり、物忘れ、突然の怒り、徘徊、の症状がひどく苦痛でした。薬を飲んでもよくならず悪化が進み、母親の症状を少しも改善しようとして毎日いろいろな薬を服用していましたが、母親が同じことを言ったり、突然機嫌が悪くなるなど、うしてますます怒ってしまわれ、気持ちの繰り返しで

勉強を重ねて、一般社団法人・生涯健康社会推進機構、日本早期認知症学会、公益財団法人・認知症予防の3団体で運営する資源制度の「生涯健脳相談士」の資格を取得しました。学術試験とともに認知症の具体的な相談事例3件のレポート提出の試験がありました。認知症についての知識、認知症への対応が一通り理解できたと思っております。

ここからが最も重要なことを説明します。医学界の常識ですが、現在認知症を治す薬はありません。症状を遅らす治療までです。昨年12月に承認された最新の薬「レカマンマブ」は画期的な薬とされています。が、今までの薬より認知症の進行を数年遅らす効果は認められていません。認知症の母娘及び10人年を認知症を完全に治すことはできません。病院に行っても診てもらいませう。私も一緒に行きま

「認知症にならぬ生活の仕方及び笑って長生き(介護体験談)」

1. 楽しく話す
2. 楽しく歌う
3. 手足をマッサージする
4. 腕をクルクル回す
5. 腹式呼吸をする
6. 大笑いをする
7. 口の体操をする
8. 日記をつける

【講演会用資料】
認知症にならぬ生活の仕方及び笑って長生き(介護体験談)

「認知症にならぬ生活の仕方及び笑って長生き(介護体験談)」

1. 認知症とは昔の言葉でボケです。年とともに頭を使わないことによる脳の老化、脳の細胞が死んでいくことによる認知症です。私たちが推測する8項目を実行すると無傷の脳細胞が刺激され活発に働きます。また、血流がよくなり脳細胞の栄養となるブドウ糖や酸素がたきさん脳に届いて脳細胞が元気に働きます。これで物忘れも回復します。如何でしょうか。とても明るく元気が出る理屈ですね。私の一番の自信は、認知症の母娘を毎日3時間以上楽しくおしゃべりして、10曲以上母親の好きな歌を一緒に歌い、手足を中心に首回りをマッサージして、7-8年を認知症を完全に治すことでした。治した、というよりも以前よりも記憶がよく、頭がシャープになりました。長い間母親につきっきりで介護をした経験はお医者さんにはなかなか分からないと思います。私が
2. 認知症の症状は、最近のこと奮い出さない、忘れ物が多い、繰り返して同じことを言う、何でもかんでも「いいえ、片付けができない、徘徊
3. 認知症にならない人たちは、政治家、落語家、レトリック、学者、俳優、おしゃべり、頭手先を使っています。手先を使うことは、脳への刺激となり、脳が元気に働きます。
4. 認知症にならないためには、①「腕」を毎日10回程度ずつ、②「腹式呼吸(丹田呼吸)」を毎日10回程度ずつ、③「腰式呼吸(丹田呼吸)」を毎日10回程度ずつ、④「深呼吸」を毎日10回程度ずつ、⑤「息を吐くこと」を毎日10回程度ずつ、⑥「息を吐くこと」を毎日10回程度ずつ、⑦「息を吐くこと」を毎日10回程度ずつ、⑧「息を吐くこと」を毎日10回程度ずつ、⑨「息を吐くこと」を毎日10回程度ずつ、⑩「息を吐くこと」を毎日10回程度ずつ、⑪「息を吐くこと」を毎日10回程度ずつ、⑫「息を吐くこと」を毎日10回程度ずつ、⑬「息を吐くこと」を毎日10回程度ずつ、⑭「息を吐くこと」を毎日10回程度ずつ、⑮「息を吐くこと」を毎日10回程度ずつ、⑯「息を吐くこと」を毎日10回程度ずつ、⑰「息を吐くこと」を毎日10回程度ずつ、⑱「息を吐くこと」を毎日10回程度ずつ、⑲「息を吐くこと」を毎日10回程度ずつ、⑳「息を吐くこと」を毎日10回程度ずつ、㉑「息を吐くこと」を毎日10回程度ずつ、㉒「息を吐くこと」を毎日10回程度ずつ、㉓「息を吐くこと」を毎日10回程度ずつ、㉔「息を吐くこと」を毎日10回程度ずつ、㉕「息を吐くこと」を毎日10回程度ずつ、㉖「息を吐くこと」を毎日10回程度ずつ、㉗「息を吐くこと」を毎日10回程度ずつ、㉘「息を吐くこと」を毎日10回程度ずつ、㉙「息を吐くこと」を毎日10回程度ずつ、㉚「息を吐くこと」を毎日10回程度ずつ、㉛「息を吐くこと」を毎日10回程度ずつ、㉜「息を吐くこと」を毎日10回程度ずつ、㉝「息を吐くこと」を毎日10回程度ずつ、㉞「息を吐くこと」を毎日10回程度ずつ、㉟「息を吐くこと」を毎日10回程度ずつ、㊱「息を吐くこと」を毎日10回程度ずつ、㊲「息を吐くこと」を毎日10回程度ずつ、㊳「息を吐くこと」を毎日10回程度ずつ、㊴「息を吐くこと」を毎日10回程度ずつ、㊵「息を吐くこと」を毎日10回程度ずつ、㊶「息を吐くこと」を毎日10回程度ずつ、㊷「息を吐くこと」を毎日10回程度ずつ、㊸「息を吐くこと」を毎日10回程度ずつ、㊹「息を吐くこと」を毎日10回程度ずつ、㊺「息を吐くこと」を毎日10回程度ずつ、㊻「息を吐くこと」を毎日10回程度ずつ、㊼「息を吐くこと」を毎日10回程度ずつ、㊽「息を吐くこと」を毎日10回程度ずつ、㊾「息を吐くこと」を毎日10回程度ずつ、㊿「息を吐くこと」を毎日10回程度ずつ、

【講演会用資料】
認知症にならぬ生活の仕方及び笑って長生き(介護体験談)

【講演会用資料】
認知症にならぬ生活の仕方及び笑って長生き(介護体験談)



認知症の母を支えろ

ゆるやかメンタルヘルス術

あなたの不眠はどのタイプ？

「ぐっすり眠れない」4つの原因と対処法

日々元気に過ごすためには、よい睡眠が欠かせません。しかし寝付きの悪さや眠りの浅さなど、睡眠についての悩みを抱えている方は意外と多いものです。これらの悩みを解消するにはどうしたらよいのでしょうか？ 今回は、不眠を招きやすい4つの要因と対処法を紹介します。



「よい睡眠」とはどんなもの？

睡眠は、あらゆる成功の源と言っても過言ではない要素です。仕事をスムーズにこなすためにも、スポーツでよい成績を残すためにも、よい睡眠が欠かせません。では「よい睡眠」とはどんな状態を指すのでしょうか？

定義はいろいろ考えられますが、まずは「寝付きのよさ・寝起きのよさ・日中の眠気」の3つをチェックしてみてください。

- (1) 布団に入って5〜10分程度でスッと寝付くことができる

- (2) 朝起きたときに頭や身体がスッキリしている

- (3) 日中は眠気に悩むことなく元気に活動できる

これらの3つの条件が揃っていれば、あなたはおおむね「よい睡眠をとれている状態」といえるでしょう

反対に、「布団に入ってもなかなか寝付けない」「朝スッキリと起きられない」「日中眠くて仕方ない」という状態が続いているようであれば、睡眠時間を増やしたり、睡眠の質を改善したりする必要があるようです。

よい睡眠のカギは「自律神経」にあり

睡眠の質を上げるためには、自律神経のバランスを整えることが大切です。自律神経とは、睡眠や食欲、呼吸など、人が生きるために不可欠な機能をコントロールしている器官のこと。覚醒や興奮を司る「交感神経」と、休息やリラックスを司る「副交感神経」とが、天秤のようにバランスを取り合っているのが自律神経の特徴で、この天秤がどちらかに傾いてしまうと睡眠にも悪影響が現れます。

そして自律神経を整えるために大切なのは、生活のなかでオンオフのメリハリをしっかりと作ること。リラックスしようと意識しすぎて1日中何もせずだらだらと過ごしてしまうと、逆に睡眠の質を落としてしまいます。夜ぐっすり眠るためには日中活発に過ごすことも必要なのです。

次に、不眠の原因と対策を具体的にみていきましょう。

「行動」にまつわる2つの原因

■原因1 生活リズムの乱れ

不規則な生活により体内時計が乱れてしまうと、自律神経がバランスを崩して睡眠に問題が生じやすくなります。とくに夜ふかしや休日の寝溜めなど、日によって就寝・起床の時刻が変動してしまっている人は要注意です。

【対処法】

毎日できるだけ同じ時間に寝起きすることを心がけ、睡眠のリズムを一定に保ちましょう。朝食をしっかり食べること、朝カーテンを開けて太陽の光を浴びることも、生活リズムを整えるのに役立ちます。

■原因2 就寝前の行動

寝る直前にスマホやタブレットを見ていませんか？ これらデジタルデバイスの画面が発するブルーライトには覚醒効果があり、寝付きを妨げてしまいます。夕方以降のカフェイン摂取や激しい運動も控えた方がよいでしょう。

【対処法】

就寝の1時間前からデジタルデバイスの使用を控え、読書やストレッチなど別のリラクゼーションを試してみてください。朝食をしっかりと食べること、朝カーテンを開けて太陽の光を浴びることも、生活リズムを整えるのに役立ちます。

「状況」にまつわる2つの原因

■原因3 ストレス・疲労

ストレスや疲労も不眠の原因の1つです。大きなストレスや疲労が溜まり過ぎていると、やはり自律神経がバランスを崩し、寝付けなくなったり眠りが浅くなったりします。

【対処法】

ストレスは、気づかないうちに蓄積されて心身に負荷をかけることが多いもの。こまめなストレス発散と、気になるときは無理せず休養することを心がけましょう。不眠そのものがストレスになっている場合は、医療機関を受診するのも一つの手です。

■原因4 年齢、体調

とくに心当たりがないのに「寝ても疲れがとれない」という場合、睡眠時無呼吸症候群などの病気が隠れているケースがあります。また健康な人でも、一般的に年齢を重ねるとともに徐々に睡眠が浅くなる傾向があります。

【対処法】

大きなびきや慢性的な疲労感など、気になることがあれば早めに医療機関を受診しましょう。年齢による不眠の場合も、睡眠導入剤などを処方されることで悩みが解決するケースがあります。

不眠は、複数の原因が重なっていることも多い

不眠の原因は、1つだけでなく複数重なっていることも珍しくありません。日常でできる対処法を1つずつ実践し、ときには医学の力を借り

ることも大切になります。焦らずじっくり、眠りの質を改善していきましょう。

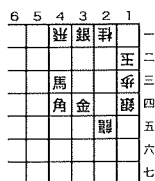
出典元：明治安田生命「マンスリーヘルスレポート」より一部抜粋

詰め碁・詰め将棋

(解答は12面に)

詰め将棋新題

七段 大野八一雄



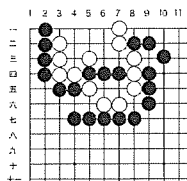
【ヒント】金が邪魔駒です

10分で一級

持ち駒 桂桂

詰め碁新題

八段 小長井 克



【出題】黒番、ノーヒント。

一初段程度

出版物のご案内

【掲載内容】

- ◆運輸関係団体の名称、所在地、連絡先(電話・FAX番号、ホームページアドレス)、役職名、氏名等
- ◆国土交通省(本省、施設等機関、特別の機関及び地方支分部局を含む)・外局、主要官庁、都道府県・政令指定都市の所在地、連絡先(電話番号)等
- ◆国土交通省機構図

運輸関係 団体名簿

令和5年版は12月発行

A4判(約200ページ)
定価 2,200円
(本体価格2,000円+税)
(送料別)

リニューアルのお知らせ
無料 運輸事業者のためのメンタルヘルス
こころの健康自己チェック
利用者の意見を反映したストレスチェックサイトをスマートフォン向けにリニューアルしました。
早めの対応が、今すぐできる！
運輸メンタル 検索
https://www.transport-pf.or.jp/mhc/pcf

次のような運輸事業者を対象とした簡単に質問に答えて、あなたのストレス度をチェックしましょう。
◎自分で仕事の優先順位や方法を決めることができる
◎乗客(荷主)などに嫌な思い、辛い思いをしたことがある
◎次の人々とは反論し話し合えますか？
結果レポートは5段階の分類と「仕事」「日常生活」など項目ごとにコメント表示され、あなたの「こころ」の状況を把握することができます。
運輸事業者のためのメンタルヘルス
「こころの健康自己チェック」ストレスチェックサイトをリニューアル
スマートフォン向けのデザインにリニューアルし、操作性を大幅に改善！
画面が広く、ボタンが大きく押しやすくなりました！
空想的にサイトを利用し、こころの健康をチェックしましょう。
提供：一般財団法人運輸振興協会
運輸振興協会は、約半世紀にわたり運輸交通に携わる関係者の健康、幸福、問題解決、運輸関係者の福利厚生等の事業活動を行い、運輸交通の健全な発展と社会福祉の促進に貢献しています。安心してチェックサイトをご利用ください。
また、このプログラムは住所、氏名、電話番号、メールアドレスなどの個人を特定できる情報の入力一切不要です。

～最新たび情報～

桜まつり開催時期を前倒しへ 弘前さくらまつり4月19日(金)から みちのく三大桜名所連絡会議



みちのく三大桜名所連絡会議のポスター

岩手県北上市と秋田県仙北市、青森県弘前市の3市で構成する、みちのく三大桜名所連絡会議は、まつり期間を3市とも昨今の開花時期を考え、前倒して開催すると説明した。

青森県弘前市の「弘前さくらまつり」は4月19日(金)～5月5日(日・祝日)、岩手県北上市の「北上展勝地さくらまつり」は4月4日(木)～29日(月・祝日)、秋田県仙北市の「角館の桜まつり」は4月15日(月)～5月5日(日・祝日)に開催する。

弘前公園(弘前城)にはソメイヨシノをはじめ、52種類約2,600本の桜が咲く。北上では約2%にわたる桜並木や公園内などに約1万本の桜が咲く。桜並木の中を馬車や人力車でも楽しめる。角館には武家屋敷群を中心に約400本のしだれ桜が、松本内川堤には約2%の桜並木が続く。

JALのCA同乗する商品を催行へ タクシーで嶺北と嶺南地域を巡る (株)福井県旅行業協会



商品のチラシ

(株)福井県旅行業協会と日本航空(株)北陸支店は4月6日(土)から、福井県と連携し、県の嶺北と嶺南地域のそれぞれを巡るタクシーに日本航空の客室乗務員で構成しているJALふるさと応援隊と一緒に乗る観光商品「JALふるさと応援隊と行く福井いんどこ巡り」を催行する。

同商品では客室乗務員が、車内で利用客とコミュニケーションをとり、旅の雰囲気盛り上げる。観光案内はドライバーが行う。

商品のうち、嶺北コースは景勝地東尋坊(坂井市)のほか、永平寺(永平寺町)を巡る。昼食は、けんそう蕎麦(同)で手打ち十割蕎麦を堪能する。所要時間は約6時間30分。料金は1人2万5,000円(税込)から。

嶺南コースは赤レンガ倉庫(敦賀市)や人道の港 敦賀ムゼウム(同)のほか、三方五胡を一望できるレインボーライン(山頂公園(美浜町)を

訪れる。昼食は味一体(同)で炭火焼うな重を楽しむ。所要時間は5時間10分ほど。料金は1人2万7,000円(税込)から。

申し込みは(株)福井県旅行業協会のホームページで受け付けている。

村上隆氏国内で8年ぶりに個展 「蓄積した最高のもの作った」 京都市京セラ美術館



村上隆氏(左から3人目)

京都市京セラ美術館(京都府京都市)は現代美術家・村上隆氏の大規模個展「村上隆 もののけ 京都」を開催している。

展覧会は同美術館の開館90周年記念展として開くもので、世界的な活躍を見せる村上氏の国内での個展は約8年ぶり。東京以外では初めての大規模個展になるという。

展覧会では、日本美術から着想した作品の本展特別バージョンや、多くの絵師が活躍した江戸時代の京都の歴史をテーマにした作品約170点を展示する。そのうち約160点が新作の予定だ。

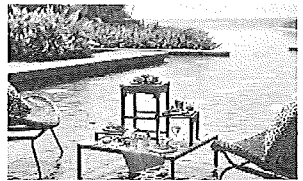
神社仏閣や祭り、歌舞伎など京都のさまざまなシーンが描かれた岩佐又兵衛の「洛中洛外図屏風(舟木本)」(江戸時代・17世紀)を引用し、書き下ろす全長12巻の現代版「洛中洛外図」が登場。村上氏が衝撃を受けたという江戸時代の絵師、曾我蕭白

の「雲龍図」に挑んだ全長18巻の「雲龍赤辺図」も国内初公開する。

村上氏は「本展ではこれまで蓄積した芸術の最高のものを作っている」と意気込みを述べた。

展覧会は9月1日(日)まで。観覧料は大人2,200円、大学・専門学校生1,500円、高校生1,000円、中学生以下無料。前売券はそれぞれ200円引き。

1日1組限定アフタヌーンティー サンゴ礁広がる海の波音聞きながら 星のや沖繩



優雅な時間を楽しめるという

星のや沖繩(沖縄県読谷村)は5月31日(金)まで、プールサイドで優雅な時間を楽しむ「海風アフタヌーンティー」を1日1組限定で提供する。

琉球王朝時代に客人のもてなしに振舞われていた琉球菓子「盛菓子」を現代風にアレンジした。お茶は半発酵の烏龍茶にジャスミンの香りを移した「清朗茶」などがそろう。

春の沖繩は屋外でも過ごしやすい時期。海に突き出すようにデザインされたプールサイドでは、陽光で輝く海を臨み、サンゴ礁が広がる遠浅の海から穏やかな波音を聞きながら、優雅な時間が過ごせるという。

料金は2人で3万円(税込)。1人1泊13万6,000円からの宿泊料が別途必要。提供時間は午後2～4時。

7月11日(木)全館営業再開 保存修理工事から5年半ぶり 道後温泉本館



道後温泉本館(2023年12月上旬撮影)

2019年1月から営業しながら保存修理工事を行っていた愛媛県松山市の道後温泉本館は、7月11日(木)午前6時に全館で営業を再開する。工事が順調に進み当初の予定より約半年前倒しでの営業再開となる。

現在は1階の「湯の湯」で部分入浴の営業を行っているが、全館営業再開に向けた準備で、仮設の礼場を撤去したり、大型家具を設置したりするため6月18日(火)から7月10日(水)までの23日間は、部分入浴を含め臨時休館する。

道後温泉本館は1994年に国の重要文化財に指定され、現役の公衆浴場として営業を続ける同温泉のシンボルだという。

保存修理工事期間中には、本館建屋の大部分を覆うテントに漫画家の手塚治虫さんの作品「火の鳥」と、「道後温泉本館」がコラボレーションしたラッピングや、プロジェクションマッピングを行うなど期間中な

らではの工夫を凝らしてきた。昨年未だに覆っていたテント膜や索屋根鉄骨部分を取り除かれ、久しぶりに本館の建物全体が姿を現している。

モンキーパーク 駅開業 電車運転体験などを提供 日本モンキーパーク



名鉄グループならではの乗り物体験を提供する

愛知県犬山市にある遊園地・日本モンキーパークは3月2日(土)、名鉄グループならではの体験型アトラクション施設、名鉄のりもの館「モンキーパーク駅」を開業した。電車の運転シュミレータなどのコンテンツが楽しめる。

コンセプトは「のりもの」がある毎日をドキドキ・ワクワクの体験に。名鉄グループ各社の「のりもの体験コンテンツ」を通して、子供たちにより乗り物を好きになってほしいとの思いを込めた。

同施設では、バスドライバー体験

やなりきりフォトスポット、車掌アナウンスなども体験できる。入館料は500円で、事前に時間指定の予約が必要。また、運転シュミレータは1回800円で事前予約制。なお、モンキーパークへの入園料(中学生以上の大人が1,300円、2歳以上の子供900円)が別途必要となる。

体験型道の駅オープン 収穫体験やジビエバーガー提供 道の駅館山グリーンファーム



地元農家自慢の旬の野菜や果物を販売している

千葉県館山市に2月16日(金)、「道の駅館山グリーンファーム」が開業した。さまざまな農水産物が楽しめる「食材の宝庫」である館山市の食の魅力を高め、発信する役割を担う。施設内の農園で野菜や花の収穫体験も提供し、「食と体験のテーマパーク」を目指す。

物販エリアには、地元農家自慢の旬の野菜や果物、花などを取りそろえる。地元農産物を使った加工品や、市内の老舗和洋菓子店とのコラボレーションスイーツなどのオリジナル商品も販売する。

飲食エリアは、ジビエを使用した「館山ジビエバーガー」を始め、新鮮な牛乳やソフトクリーム、生ジェイクを楽しむことができる「須藤牧

場 道の駅グリーンファーム 館山店)などで構成する。

明石大橋登頂体験ツアー 2024年度の開催概要を発表 本州四国連絡高速道路(株)



神戸側主塔(2P)からの神戸側風景

本州四国連絡高速道路(株)は1月31日(水)、兵庫県神戸市と淡路島を結ぶ世界最大級の吊橋「明石海峡大橋」の登頂体験ツアー「明石海峡大橋ブリッジワールド」における2024年度開催分の概要を発表した。

4月4日(木)～11月30日(土)と、2025年3月1日(土)～30日(日)の木・金・土・日・祝日のうち、同社が指定する日(開催が近づいたら具体的に発表)にツアーを実施する。

4～6月分の申し込みをウェブサイト「TB BOKUN」で受け付ける。

2024年度のツアーは3年ぶりに神戸側主塔(2P)で開催する。神戸市の橋の科学館に集まり、解散する。所要時間は約2時間40分。舞子海上プロムナードを経由し、管理路から高さ300mの登頂にかかる。

料金は平日大人5,000円、中学生2,500円。休日大人6,000円、中学生3,000円。中学生は大人の同伴が必要。中学生未満は参加できない。

