

運輸振興

発行所
一般財団法人 運輸振興協会
〒102-0083 千代田区麹町 4-5
TEL 03-3221-8431
FAX 03-3221-8433
ホームページ
https://www.transport-pfor.jp
Eメールアドレス
transport@hi-ho.ne.jp
☆毎月20日発行
購読料 1部210円(税込)
年間 1,260円(税込)
郵便振替 東京 1-24344

主な記事

- 「オーバーツーリズム対策」……………2
- 国土交通大臣就任等、人事異動……………4
- 公共輸送モニター提言……………5
- 最新たび情報……………6
- 個人賛助会員記念品贈呈……………7
- 理事会・評議員会……………7

自動車事故対策機構総務部長

長

本澤 純一(元 関東運輸局埼玉運輸支局長)

松岡 純作(元 中国地方整備局港湾空港部事業計画官)

賛助会員募集中

運輸振興協会の賛助会員に加入して協会の活動を応援して下さい!!

国土交通省(含外局)の現職・OBのみなさん

令和6年

秋の叙勲

国土交通省関係の受章者262名

政府は令和6年秋の叙勲受章者を11月3日付けで発令しました。

今回、国土交通省関係では262名の方々が受章されました。うち運輸振興協会の賛助会員は18名、その他の元運輸省職員等54名、関係法人等15名となっています。

受章された皆様、誠におめでとうございます。

大綬章の親授式、重光章の伝達式は、11月6日午前及び午後、皇居において行われ、中綬章などの受章者は、11月14日午前、東京プリンスホテルにおいて吉岡国土交通事務次官からの伝達式が行われた後、皇居に参内し天皇陛下からお言葉を賜りました。

受章者の氏名は次のとおりです。(敬称を略します。)

省港湾局長

【瑞宝小綬章】

相田 美実(元 航海訓練所事務局長)

長南 賢司(元 運輸安全委員会事務局首席船舶事務官)

故調査官

平野 精壽(元 北陸信越運輸局次長)

【瑞宝双光章】

尾崎 正俊(元 中部運輸局自動車技術安全部長)

金井 宇治(元 中国運輸局海事振興部長)

北崎 保(元 九州運輸局交通環境部長)

木村 春吉(元 北陸信越局総務部長)

運輸局総務部長

篠田 正昭(元 九州運輸局下関海事事務所長)

島田 宏(元 中国地方整備局総務部総括調整官)

杉浦 利正(元 国土交通省航空局飛行場部環境整備課周辺整備事業室長)

土佐 弘(元 近畿運輸局海上安全環境部首席運輸業務監理官)

宮城 了三(元 自動車事故対策機構山口支所長)

牟田 光良(元 中部運輸局総務部長)

整備局港湾空港部長

北澤 壯介(元 国土技術政策総合研究所港湾研究部長)

小林 隆久(元 気象研究所気象衛星・観測システム研究部長)

小山 彰(元 北陸地方整備局次長)

坂田 和俊(元 九州地方整備局北九州港湾・空港整備事務所長)

佐藤 英之(元 関東運輸局交通環境部長)

菅沼 誠(元 関西空港事務所長)

瀧 哲一(元 大阪航空局次長)

綱島 和憲(元 国土交通省鉄道局施設課環境対策室長)

長町 哲次(元 国土交通省海事局外航課国際海上輸送企画官)

林 洋介(元 独 港湾空港技術研究所理事)

平沢 正信(元 京都地方気象台長)

平原 祐(元 国土交通省海事局海洋・環境政策課長)

細川 泰廣(元 九州運輸局次長)

山口 禎一(元 北陸信越運輸局鉄道部長)

吉永 泰祐(元 気象庁総務部総務課長)

和田 昌雄(元 神戸運輸監理部長)

【瑞宝双光章】

安藤 久美(元 広島空港事務所長)

内田 和夫(元 福岡空港事務所管制保安部長)

江藤 博幸(元 東京空港事務所施設部長)

小笠原 博通(元 新千歳空港事務所次長)

岡林 昭夫(元 四国地方整備局港湾空港部事業計画官)

岡山 裕則(元 函館空港事務所長)

小川 明和(元 九州地方整備局関門航路事務所海上局自動車監査指導部長)

金戸 進(元 宇都宮地方気象台長)

亀井 達久(元 気象衛星センター総務部総務課長)

木村 薫(元 近畿運輸局京都運輸支局長)

貞廣 恵三(元 四国運輸局海事振興部長)

鋤田 親(元 東京航空交通管制部長)

瀨沼 一郎(元 宮崎空港事務所長)

富沢 今朝一(元 那覇空港事務所施設部長)

豊間根 正志(元 秋田地方気象台次長)

西森 純一(元 四国運輸局鉄道部長)

長谷川 茂(元 東北運輸局自動車技術安全部長)

藤原 利雄(元 独 自動車連合会副会長)

関係法人等

【旭日小綬章】

佐々木 重幸(元 日本水先人会連合会理事)

内海 水先区水先人

滝澤 政吉(元 日 本自動車販売協会連合会)

群馬県支部支部長 トヨタ力口一(高崎(株)会長)

竹中 五雄(元 日本水先人会連合会副会長)

東京湾水先区水先人

鶴谷 雄一(元 日本水先人会連合会常任理事)

阪湾水先区水先人

【旭日双光章】

伊藤 善男(一社) 日本旅館協会理事 (株)十八楼社長)

喜多 義文(一社) 全国霊柩自動車協会徳島県霊柩自動車整備振興会副会長

代表取締役

田口 利壽(一社) 岐阜県トラック協会副会長

東海西濃運輸(株)会長

信原 弘(一社) 広島県タクシー協会会長 (株)宝塚かもめタクシー社長)

藤谷 拾人(元 一社) 山口県トラック協会副会長 (株)フジタ二代表取締役

【旭日単光章】

田中 宏造(石川県レンタカー協会副会長(会長代行) (有)カレンタ・リース加賀社長)

吉川 紀興(元 一社) 兵庫県タクシー協会会長

西神交通(株)社長

和田 繁喜(一社) 山口県自動車整備振興会副会長 (株)WADA会長)

嶋 雅明(一社) 京都府自動車整備振興会副会長 (有)嶋自動車電機社長)

神野 洋一(四国冷蔵倉庫協会会長 宝製氷冷蔵(株)代表取締役)

三好 枢自動車協会会長

東部霊柩社代表

駒井 輝男(一社) 全国旅行業協会副会長 (有)東日本ツーリスト代表取締役

長 和 繁喜(一社) 山口県自動車整備振興会副会長 (株)WADA会長)



(申込・連絡先等)
〒102-0083
東京都千代田区麹町 4-5 海事センタービル
一般財団法人 運輸振興協会
HP: https://www.transport-pfor.jp
Mail: transport@hi-ho.ne.jp
電話: (03) 3221-8431
FAX: (03) 3221-8433

オーバーツーリズムの未然防止・抑制による“持続可能な観光”の推進に向けて

観光庁参事官(外客受入担当)付課長補佐(総括) 荒井 大介

観光の復活と堅調な成長、顕在化したオーバーツーリズムへの懸念

2023年のコロナ禍の水際対策終了以降、国内外の観光需要は急速に回復し、多くの観光地が賑わいを取り戻しました。特に、2024年9月時点で前年一年間の累計訪日外国人旅行者数を超え、力強い成長軌道が続いている状況です。(資料1)

市圏割合は約7割であり、コロナ前と比較してインバ

ウンド需要は偏在傾向にあります。こうした偏在傾向などの結果として、観光客が集中する一部の地域、時間帯や季節によっては、過度の混雑やマナー違反による地域住民の生活の質への影響や、旅行者の満足度の低下といった、いわゆるオ

バーツーリズムの懸念が生じています。具体的には、バスターミナルやバス車内が混雑したり、大型荷物を持ち込むことで円滑なバスの運行に支障が生じたり、地域独自の文化体験や地域資源を活用したアクティビティ体験などの“コト消費”

こうしたオーバーツーリズムの懸念に対処するため、政府においては、2023年10月に開催された観光立国推進閣僚会議におい

本パッケージは、①観光客の集中による過度の混雑やマナー違反への対応、②地方部への誘客の推進、③地域住民と協働した観光振興の取組、を柱として、地域によって異なる課題に応じた対策を講じるため、様々な施策を取り込んだものです。

政府における対策パッケージの決定

観光客が写真撮影のため公道に滞留したりするケースがあります。また、SNSが発達したことにより、これまで観光地化していなかった場所、まだ見ぬ観光資源が突然人気スポットとなることで、多言語対応、交通手段といった受入環境整備や地域住民の心理的準備が必ずしも万全でなく、結果としてネガティブな影響がもたらされる場合もあります。加えて、観光客の消費傾向が、爆買いを例とする“モノ消費”傾向から地域独自の文化体験や地域資源を活用したアクティビティ体験などの“コト消費”

なお、このオーバーツーリズムに対する懸念は、我が国のみならず世界的にも生じているものであり、一部の国では観光客に対するデモが行われるなど、世界的に見ても対策に向けて待ったなしの状況です。

の充実といった“受入環境の整備・増強”、実情に応じた入域管理や異なる需要に対応した運賃設定の促進等の“需要の適切な管理”、空いている時間帯・時期・場所への誘導・分散化といった、需要の分散・平準化”の観点で分類し、それぞれ既に各地で実施されている／実施予定の取組を紹介しています(具体的な事例については、後述)。

また、各地で問題視されるマナー違反について、文化や習慣の違いのある外国人旅行者に日本のマナー・文化・風習への理解を促し、より気持ちよく日本で

の旅行を楽しんでいただくべく、観光地におけるマナー違反行為の防止・抑制に向けて、“旅マエ”からの啓発として、訪日外国人旅行者にもわかりやすいピクトグラムや、旅行者の意識の持ち方や行動例を示す旅行者向けの指針を観光庁が策定することとしておりま

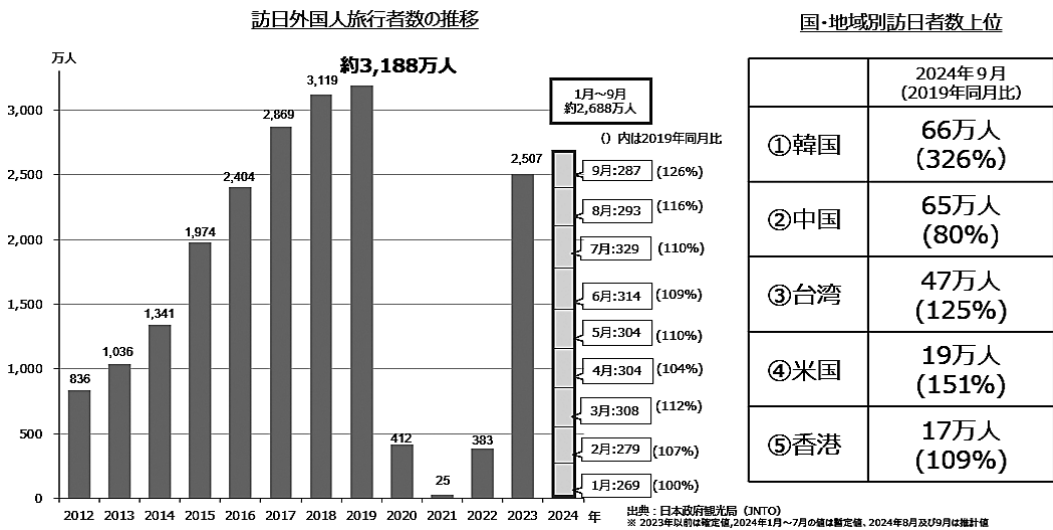
す。また、“旅ナカ”においては、引き続き、デジタルサイネージなどの設置を促進し、地域のマナーを旅行者に発信する取組を支援していくこととしています。

二つ目の柱として、“地方部への誘客推進”を掲げ

ています。高付加価値なイ

(次頁へつづく)

【資料1】インバウンドの状況(旅行者数)



【資料2】オーバーツーリズムの概要

北海道 美瑛町	<p><マナー違反></p> <p>○美しい風景の写真を撮るために農地(私有地)への立ち入りが多数発生。</p> <p><混雑></p> <p>○観光客の車両が集中することで交通渋滞が発生。また、生活道路や農道への違法駐車により、生活交通が妨げられている。</p>	
神奈川県 鎌倉市	<p><混雑></p> <p>○鎌倉駅周辺等で多客期において観光客による混雑が発生</p> <p><マナー違反></p> <p>○人気アニメの影響で有名な踏切周辺において、写真撮影のため多くの観光客が公道に滞留。</p> <p>○観光客によるごみの投棄等も問題となっている。</p>	
京都府 京都市	<p><混雑></p> <p>○主要観光地へ向かうバスが増便されているものの、これを上回る乗客によりバスターミナルや車内が混雑。また、大型手荷物の持ち込みにより、円滑な運行に支障。</p> <p><マナー違反></p> <p>○芸舞妓を無断で写真撮影したり、車道まで広がっての歩行、私有地への無断立ち入り等の事例も発生。</p>	

観光客の集中による過度の混雑やマナー違反への対応、②地方部への誘客の推進、③地域住民と協働した観光振興の取組、を柱として、地域によって異なる課題に応じた対策を講じるため、様々な施策を取り込んだものです。

【資料3】パッケージ概要

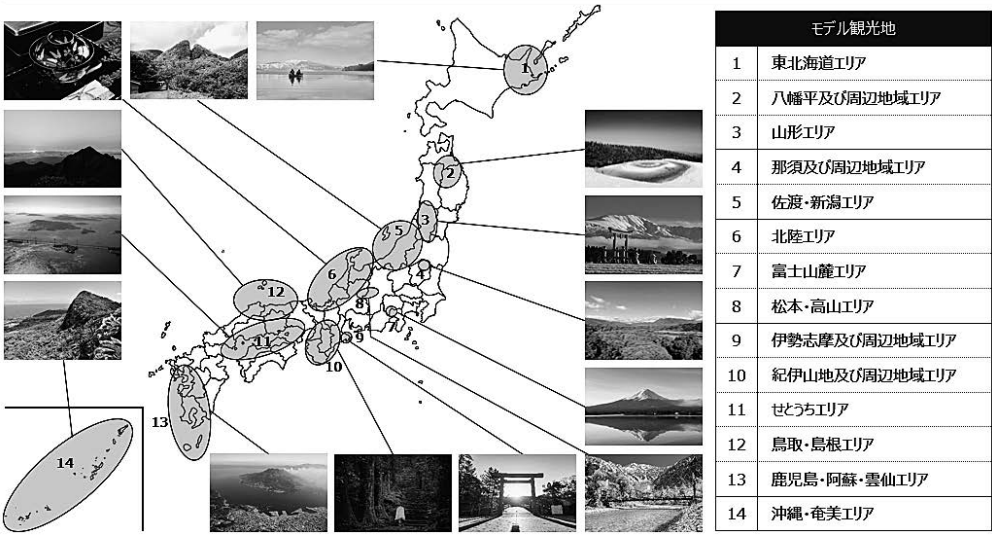
オーバーツーリズムの未然防止・抑制に向けた対策パッケージ(概要版)

令和5年10月18日
観光立国推進閣僚会議決定

- 国内外の観光需要が急速に回復する一方、観光客が集中する一部の地域や時間帯等によっては、過度の混雑やマナー違反による地域住民の生活への影響や、旅行者の満足度の低下への懸念が生じている状況。
- 地方部への誘客をより一層強力に推進するとともに、観光客の受け入れと住民の生活の質の確保を両立しつつ、持続可能な観光地域づくりを実現するため、地域自身があるべき姿を描いて、地域の実情に応じた具体策を講じることが有効であり、国としてこうした取組に対し総合的な支援を行う。

<p>1. 観光客の集中による過度の混雑やマナー違反への対応</p> <p>■ 受入環境の整備・増強</p> <ul style="list-style-type: none">・「タクシー不足に対応する緊急措置」・交通手段や観光インフラの充実・宿泊業の採用活動やDX化推進 <p>■ 需要の適切な管理</p> <ul style="list-style-type: none">・人気観光地の入域管理や混雑運賃の設定・パークアンドライド駐車場の整備や代替 <p>■ 需要の分散化・平準化</p> <ul style="list-style-type: none">・混雑の可視化や空いている観光ルートの提案・高速道路料金割引の見直し <p>■ マナー違反行為の防止・抑制</p> <ul style="list-style-type: none">・統一ピクトグラムの策定、周知・看板・デジタルサイネージの設置 <p>等</p>	<p>2. 地方部への誘客の推進</p> <p>■ 11モデル地域における高付加価値なインバウンド観光地づくり</p> <p>地域のコアバリューを磨き上げ、それを体感できるコンテンツや宿泊施設の充実等により滞在価値を向上させる、高付加価値な観光地づくりを促進</p> <p>■ 全国各地で特別な体験や期間限定の取組等を自然、文化、食、スポーツ等の様々な分野で創出し、全世界に発信</p> <p>■ 中部山岳国立公園、やんばる国立公園など4国立公園における魅力向上とブランド化</p> <p>等</p>
<p>3. 地域住民と協働した観光振興</p> <p>■ 地域の実情に応じた1.及び2.に掲げる対策を促進すべく、住民を含めた地域の関係者による協議に基づく計画策定や、取組の実施への包括的な支援を実施</p> <ul style="list-style-type: none">・地域の関係者によるオーバーツーリズムの未然防止・抑制のための取組計画の策定、実践・計画に基づく実証や取組の本格実施への包括的な支援を全国約20地域で実施し、先駆モデルを創出 <p>等</p>	

【資料4】高付加価値なインバウンド地域



策を促進すべく、地域の観光関係者の協議や取組に対して包括的な支援を実施するほか、地域における課題解決を後押しするため、観光庁に「オーバーツーリズムの未然防止・抑制に向けた相談窓口」を設置しています。地域の実情に応じてどのような取組が考えられるのか、検討する取組に対してどのような支援メニューが存在するのかなど、観光庁の担当がお応えしております。

【資料5】オーバーツーリズム対策事業先駆地域の図

オーバーツーリズム対策「先駆モデル地域」採択一覧

- 過度な混雑やマナー違反等の課題に取り組む「先駆モデル地域」として、第1次：20地域（本年3月公表）、第2次：6地域（7月19日公表）の計26地域を採択。
- 地域の関係者による協議の場において具体的な対策に係る計画を策定し、取組を実施。

【採択地域及び主な取組構想】※順不同

公共交通等の混雑対策

- ① 京都：「観光特急バス」の新設、地下鉄等への誘導、手ぶら観光の拡充
- ② ニセコエリア：タクシー不足対策「ニセコモデル」の拡大
- ③ 蔵王：ロープウェイの変動価格導入、混雑状況可視化
- ④ 川越：パーク＆ライドの強化、駐車場等の混雑情報発信
- ⑤ 箱根：「箱根観光デジタルマップ」を活用した分散・平準化
- ⑥ 出雲大社：駐車場料金変動制の導入
- ⑦ 小豆島：島内公共交通の充実、混雑情報のリアルタイム発信
- ⑧ 銀山温泉：パーク＆ライド実施及びシャトルバス運行による渋滞抑制

マナー違反対策

- ⑨ 美瑛：AIカメラを活用した、農地など私有地への無断立入行為の抑制
- ⑩ 鎌倉・蔵沢：カメラ設置による写真撮影時のマナー違反行為の抑制
- ⑪ 白川郷：発地国・地域の分析に基づく旅マエを含むマナー啓発の強化
- ⑫ 奈良公園・山の辺の道：景観保護活動への観光客の参画
- ⑬ 高山：伝統的景観を守るためのマナー啓発、災害時の円滑な情報伝達

自然環境保護

- ⑭ 西表島：エコツーリズム推進法に基づく立入制限の導入
- ⑮ 奥入瀬：車両乗入規制の実施、利用者負担導入の検討
- ⑯ 富士山吉田口：登山者数の条件設定及び通行料の導入
- ⑰ 富士山富士宮口、御殿場口、須走口：登山計画等を事前登録する入山管理システムの導入
- ⑱ 阿蘇：EV・自転車活用による環境負荷の低減

需要の分散・周遊促進等

- ⑲ 宮島・宮島口：宮島側ターミナルの改良、混雑状況可視化
- ⑳ 浅草：浅草寺周辺の混雑対策、道路空間の活用
- ㉑ 佐渡：島内二次交通の強化、周遊の促進
- ㉒ 高野山：データを活用した参拝観光客の分散・平準化
- ㉓ 仁淀川流域：新たな観光スポットの受入環境整備、周遊コンテンツの充実
- ㉔ 秩父：AIカメラを活用した混雑予測情報のリアルタイム発信
- ㉕ 大月：富士山周辺エリアにおける新たな周遊コンテンツの造成
- ㉖ 那覇：首里城周辺における駐車場混雑情報発信や公共交通の利用促進



運輸振興協会からのお知らせ

当協会では、国土交通省職員（運輸部門）及び退職者に対する福利厚生事業として、『ENEOS ASSOC（エネオス アソック）カード ガソリン会員』入会募集を行っています。

ENEOS ASSOC カードのガソリン会員になりますと、全国のENEOS サービスステーションにおいて、ガソリン（レギュラー・ハイオク）・軽油が契約価格（全国一律価格）でご購入頂けます。（令和6年11月1日現在、〈税込・10%〉レギュラー169.4円/ℓ、ハイオク184.8円/ℓ、軽油144.19円/ℓ、価格は変動いたします。）

ガソリンなどが高い地域にお住まいの方や旅行など外出した際に、全国一律価格でご購入いただけます。

詳細は、ホームページ「みんなののりもの」「賛助会員」から『ENEOS ASSOC カード ガソリン会員』をクリックして、ご利用案内をご覧ください。

入会希望者は、電話（03-3221-8431）又は e-mail：transport@hi-ho.ne.jp で、所属名（OBの方は退職時）、住所、氏名、電話番号をお知らせください。協会賛助会員以外の方でも申し込みが可能です。皆様のご入会をお待ちしております。



（前頁からのつづき）
報発信）「アシ（利便性・快適性の高い移動手段）」の5つの観点をもって集中的な支援を実施する「モデル観光地」を選定しており、2024年9月には計14地域にその対象を拡大しました。これらの地域に対して、引き続き複数年にわたり集中的な支援を実施していくとともに、その成果やノウハウを他地域へも伝播させることで、観光を通じた地域活性化を促進していきます。（資料4）

第三の柱として、「地域住民と協働した観光振興」を進めていくこととしていきます。地域の実情に応じた対策を促進すべく、地域の観光関係者の協議や取組に対して包括的な支援を実施するほか、地域における課題解決を後押しするため、観光庁に「オーバーツーリズムの未然防止・抑制に向けた相談窓口」を設置しています。地域の実情に応じてどのような取組が考えられるのか、検討する取組に対してどのような支援メニューが存在するのかなど、観光庁の担当がお応えしております。

支援事業の創設・採択事例の紹介

ここまでで説明した対策パッケージでお示したような施策に取り組む地方公共団体・DMOや民間事業者らを国として支援すべく、令和5年度補正予算を中心とした対策計画の策定、計画に基づく取組の実証や本格実施への包括的な支援を行い、全国26地域でオーバーツーリズム対策の先駆モデル地域を創出することとしています。（資料5）

紹介させていただければと思います。公共の混雑対策、手ぶら観光の推進（京都の例）

京都では、市バスの車内混雑や交通渋滞によりスムーズな観光ができない、市民の利便性や快適性が低下などの問題が生じているほか、大型連休や桜、紅葉などの時期、清水寺などの人気スポットに観光客が特に集中し、スムーズな観光や住環境に影響が生じてしまふなどの課題が挙げられます。こうした課題に対処すべく、市民利用と観光利用の棲み分けにより、生活路

線における市バスの混雑緩和を図るため、令和6年6月から、一般バスとは異なる運賃設定の下、観光地最寄りの停留所のみに停車する「観光特急バス」が新設されました。運行開始からの4か月間（6月～9月）で、1日当たり約2,200名に利用されており、「市民利用」と「観光利用」の棲み分けに一定効果が出ていると考えられます。今後、旅マエ・旅ナカにおける様々な場面、媒体等での積極的な情報発信、京都駅前のりば案内サインの増設等に取り組まれる予定です。また、10月からは、とりわけ大手荷物物を

携行する観光客等を対象に、京都駅を起点に市内宿泊施設等を巡回する専用バス「HANS FREEBUS」の実証運行が開始されています。こうした取組が総合的に作用し、市バスの混雑緩和・旅行環境の快適さがアップすることが期待されます。

「自然環境保護、マナー違反対策」（富士山の例）

富士山では、特定の日・時間帯・箇所に対する混雑の偏りや、弾丸登山や軽装登山等のマナー・ルール違反が課題となっています。そこで、山梨県側（吉田口、御殿場口、須走口）でも登山計画や山小屋宿泊予約の有無を事前登録するシステムの導入が行われまし

た。併せて、ルール・マナーの事前学習を必須とするなど、取組が着実に進んでいます。加えて、前述の山梨県側で実施された需要の適切な管理（入域制限、通行料徴収など）についても、本取組事項は、需要の適切な管理に資するものであるとともに、通行料は総額約3億円程度の徴収が行われたとのことで、今後の受入環境整備や自然環境保護に向けた自主財源の確保としても一定機能している

と認識しております。また、静岡県側（富士宮口、御殿場口、須走口）でも登山計画や山小屋宿泊予約の有無を事前登録するシステムの導入が行われまし

最後に「オーバーツーリズム」の先にある「持続可能な観光」に向けて

今年度も多くの自治体をはじめとする観光関係者の方々と意見交換を実施させていただきました。特に先域としての都市政策・交通政策まで幅を広げて多様な議論ができる座組ができたことがありがたい」といった比較的前向きな声も聞か

れています。また、今後議論が行われると

国土交通大臣

中野洋昌大臣が就任

石破新内閣が10月1日発 齊藤鉄夫大臣が再任され、
名も10月3日に全員再任さ
足し、国土交通大臣には、
副大臣2名、大臣政務官3
れました。

国土交通大臣

中野 洋昌

なかの ひろまさ
(衆・兵庫8区)

その後、衆議院総選挙を
経て、11月11日に第二次石
破内閣が発足し、国土交通
大臣には中野洋昌氏が就任
し、副大臣、大臣政務官は11
月13日に任命されました。
各坦務は次のとおりです。

国土交通副大臣

高橋 克法

たかはし かつのり
(参・栃木)

災害対策関係施策並びに
不動産・建設経済、都市、
水管理・国土保全、道路、
住宅、港湾、観光及び気象
関係施策の総括

兼内閣府副大臣
兼復興副大臣

古川 康

ふるかわ やすし
(衆・比例九州)

安全・危機管理及び海上
保安関係施策並びに国土政
策、鉄道、物流・自動車、
海事、航空、北海道開発及
び国際関係施策の総括

国土交通大臣政務官

国定 勇人

くにさだ いさと
(衆・比例北陸信越)

災害対策関係施策並びに
国土政策、水管理・国土保
全、住宅、観光及び気象関
係施策

兼内閣府大臣政務官
兼復興大臣政務官

高見 康裕

たかみ やすひろ
(衆・島根2区)

安全・危機管理及び海上保
安関係施策並びに道路、鉄
道、物流・自動車及び海事
関係施策

吉井 章

よしい あきら
(参・京都)

不動産・建設経済、都市、
港湾、航空、北海道開発及
び国際関係施策

経済再生担当大臣に赤澤亮正氏が就任



石破新内閣で赤澤亮正 氏(当協会会員)が経済
の第二次石破内閣におい
て再生担当大臣に就任され
ました。
(衆・鳥取2区)

人事異動

国土交通省

(9月15日付)

鉄道局付・成川和也▼東
北地方整備局港湾空港部長
・山本貴弘(一般財団法人
港湾空港総合技術センタ
ー建設マネジメント研究所研
究主幹)

港湾局付・即日辞職・井
上慶司(国土技術政策総合
研究所空港研究部長)
港湾局付・即日辞職・小
野正博▼辞職(9月30日
付)(国立研究開発法人海
上・港湾・航空技術研究所
港湾空港技術研究所研究統
括監)・小澤康彦(一般財
団法人国際臨海開発研究セ
ンター研究主幹)

近畿地方整備局神戸港湾
事務所長・石原洋▼大臣官
房参事官(海外高速鉄道プ
ロジェクト担当)・成川和
也(鉄道局付)
宮崎空港事務所長・加藤
浩介▼航空局交通管制部管
制技術課技術管理センター
所長・山路剛(航空局交通
管制部管制技術課長補佐)
辞職・松原悟▼東京航空
交通管制部長・中野裕行
(札幌航空交通管制部長)
大臣官房付・柳瀬孝幸
(観光庁観光地域振興部観
光資源課長)

観光庁

(10月1日付)

大臣官房付・即日辞職・
黒川剛▼近畿地方整備局副
局長(併)近畿地方整備局
総務部長・出口陽一(大臣
官房付)

総務課長・多田浩人(総
務課長(併)観光地域振興
(観光地域振興部観光資源
課)▼総務課長(併)観
光地域振興部観光資源課長
・多田浩人(総務課長)
(10月21日付)

辞職・勝又正秀▼大臣官
房参事官(都市生活環境・
国際園芸博覧会担当)・鎌
原宜文▼大臣官房参事官
(都市局担当)・高橋正史
(大臣官房付)

港湾局付・即日辞職・永
井一浩▼国土技術政策総合
研究所副所長・宮島正悟
(国土技術政策総合研究所
管理調整部長)

海上保安庁

(10月5日付)

第十一管区海上保安本部
石垣航空基地付・井上芳宏
▼第十一管区海上保安本部
なく業務管理官

石垣航空基地長・岡本雅彦
(石垣海上保安部巡視船よ
なく業務管理官)

出版物のご案内

令和6年版は12月発行

運輸関係

団体等名簿

A4判(約230ページ)
定価 2,970円
(本体価格2,700円+税)
(送料別)

【掲載内容】

◆運輸関係団体等の名称、所在地、連絡先
(電話・FAX番号、ホームページアドレ
ス)、役職名、氏名等

◆国土交通省(本省、施設等機関、特別の機
関、地方支分部局及び外局を含む)、主要官
庁、都道府県・政令指定都市の所在地、連絡
先(電話番号)等

◆国土交通省機構図

出版物購入申込書

令和 年 月 日

図 書 名	購入冊数
運 輸 関 係 団 体 等 名 簿	冊

申 込 者 (送付先)	団体名	
	法人名	
	個人名	
住所	〒	
Tel		Fax
E-mail		
団体の 場 合	所属部課名	
	担当者名	

※これらの個人情報は、当該図書の発送を利用目的といたします。

お申込先・お問い合わせ先
一般財団法人 運輸振興協会
住所: 〒102-0083 東京都千代田区麹町4-5
TEL: 03-3221-8432 FAX: 03-3221-8433
E-mail: transport@hi-ho.ne.jp

応募作品の きまり

入賞者の 発表

お問い合わせ

注意事項

- ・1人何点でも応募可能。
- ・応募作品は自作未発表のものに限ります。
※他のコンテストでの入賞作品、すでに公表されている作品は応募できません。

2025年3月末に発表予定

※(公財)日本海事広報協会ホームページおよびSNSなどで発表予定。
※応募者氏名を公表いたします。
※受賞者には、e-mailにてご連絡いたします。

(公財) 日本海事広報協会 事業部
e-mail: jigyo-01@kaijipr.or.jp
Tel: 03-3552-5033

応募作品の帰属および諸権利

- ・応募作品の著作権は、主催者に帰属します。また、入賞作品の一部表記や言い回しを変えて使用することがあります。
- ・主催者は、応募作品を第三者に営利目的で利用させることはありません。営利目的で利用する場合には、応募者に事前に目的、条件(有償・無償)を説明した上で、許諾が得られたものについてのみ利用します。
- ・応募をもちまして、注意事項ならびに募集要項に同意したものとみなします。

応募上の注意事項

- ・通信機器および回線のシステム障害、障害等により本募集の提供が中断もしくは遅延したり、欠陥が生じた場合に応募者が被った損害について、主催者がその責任を負わないものとします。
- ・著作権を侵害するものは、応募できません。
- ・応募作品について、著作権侵害・プライバシー侵害等の争いが生じて主催者は責任を負いません。
- ・本募集はやむを得ない事情により、予告なく中止あるいは内容が変更となる場合がございます。

個人情報の取り扱いについて

- ・応募者の個人情報は応募に関する商品の発送等、本事業実施の目的のみに利用いたします。
- ・個人情報は、法律に基づく命令等を除いて、上記以外の利用・提供はいたしません。

賞品QUOカードPayについて

- ・「QUOカードPay」には発行日より3年間の有効期限がございますので、ご注意ください。
- ・「QUOカードPay」は、スマートフォンの画面にバーコードを表示させて利用する前払式支払手段です。スマートフォン以外の携帯電話およびタブレットではご利用できません。
- ・お送りしたバーコードのURLを紛失された場合などに、バーコードのURLを再発行することは出来ません。残高がゼロになるまで、ブックマークやメールの保存などバーコードのURLにアクセス出来るようにしてください。
- ・アプリにバーコードを保存した場合は、バーコードのURLは不要になります。
- ・「QUOカードPay」は、カードタイプのQUOカードとは異なるサービスです。カードタイプのQUOカード加盟店ではご利用できない場合があるほか、カードタイプのQUOカードの残高を移行、チャージすることはできません。
- ・「海の日」30回記念キャッチフレーズ募集は公益財団法人日本海事広報協会により実施されています。「海の日」30回記念キャッチフレーズ募集についてのお問い合わせは株式会社クオカードではお受け出来ません。
- ・「QUOカードPay」もしくは「クオ・カードペイ」およびそれらのロゴは株式会社クオカードの登録商標です。

海の日



「海の日」 30回記念 キャッチ フレーズ 募集

募集期間
2024年11月1日(金)-2025年1月31日(金)

募集テーマ

「海の日」をアピール するキャッチフレーズ

※海の恩恵、海への最近感、海洋への期待感などをイメージさせ、海へ行きたいという想いを抱かせるようなキャッチフレーズ。
※キャッチフレーズは「海の日」のロゴマークとともに活用予定です。



応募対象

国内在住者なら
どなたでも
参加OK!

※性別、年齢を問いません。
※18歳未満の方は保護者同意のうえ、ご応募ください。

賞について

最優秀賞(1点)
QUOカードPay 5万円分
優秀賞(5点)
QUOカードPay 1万円分
※入選者の方のみご連絡いたします。
落選者の方へのご連絡はございません。
あらかじめご了承ください。

応募者の中から抽選で
30名様にQUOカードPay
500円分プレゼントも!

※応募者の中から厳正なる抽選のうえ、当選者を決定します。当選者の方にはメールをお送りします。落選者の方へのご連絡はございませんので、あらかじめご了承ください。

応募用
Webページは
こちらから!



応募方法

所定の応募用webページより
氏名、連絡先メールアドレスを記入のうえ、ご応募ください。

鉄道関係

全国各地の約二百人の公共輸送モニターから寄せられた「提言」は、関係機関に伝えられ、それぞれ真剣に検討され、活かされています。令和5年度の「提言」の各機関での検討の経過や活かされている例を紹介します。

●名鉄名古屋本線のホーム の屋根について

「提言」新木曽川駅及び国府宮駅では普通列車から特急列車に乗り換えて名古屋方面へ向かう乗客が多く、朝の通勤時間帯はホームが非常に混雑しています。

しかしながら、両駅の上りホームには、特急列車の最後尾車両が止まる位置のホームに屋根がないため、乗客は雨や雪の際には傘をさしてホームで待たなければならず、ホームの混雑もそうですが、乗降にも時間がかかり列車の遅延に拍車をかけています。

何らかの制限のためにホームに屋根が設置できないのかはわかりませんが、混雑緩和、安全確保のためにも両駅のホームの特急列車が停車する位置には是非屋根を設置していただきたい。

「(中部 K)」
「(対応)」頂きましたご意見につきましては名古屋鉄道株式会社へお伝えさせていただきます、事業者からは以下

「(提言)」毎日通勤で新幹線浜松駅を利用しています。朝の通勤時に上りホームの足元の乗車レールの表示位置と壁側の売店の間隔が狭隘なところがあり、ホ

「(提言)」毎日通勤で新幹線浜松駅を利用しています。朝の通勤時に上りホームの足元の乗車レールの表示位置と壁側の売店の間隔が狭隘なところがあり、ホ

「(提言)」毎日通勤で新幹線浜松駅を利用しています。朝の通勤時に上りホームの足元の乗車レールの表示位置と壁側の売店の間隔が狭隘なところがあり、ホ

「(提言)」毎日通勤で新幹線浜松駅を利用しています。朝の通勤時に上りホームの足元の乗車レールの表示位置と壁側の売店の間隔が狭隘なところがあり、ホ

公共輸送モニター提言 は活かされています

(5年度その4)

着時などホームが多くのお客様で混雑する際は、ご不便をお掛け致しますが、全体的にお客様が安全にご利用頂けるよう譲りあって並び頂きますようお願い申し上げます。

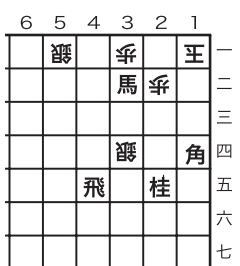
「(提言)」毎日通勤で新幹線浜松駅を利用しています。朝の通勤時に上りホームの足元の乗車レールの表示位置と壁側の売店の間隔が狭隘なところがあり、ホ

詰め碁・詰め将棋

(解答は8面に)

詰め将棋新題

七段 大野八一雄

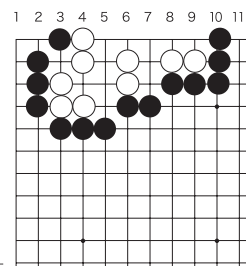


持ち駒 銀桂

【ヒント】盤上の馬と角は捨てます
—10分で初段—

詰め碁新題

八段 小長井 克



—初段程度—

【出題】黒番。ノーヒント。

～最新たび情報～

年末・年始に行きたい旅特集

北陸冬の味覚揃い踏み (株)JTB限定宿泊プラン発売 ホテル金沢【石川】



特別ディナーコース「金沢フュージョン」ズワイ蟹のカクテル仕立て

ホテル金沢（石川県金沢市）は、冬の季節にしか味わえない北陸の海の幸を堪能できる宿泊プラン「雪の章」を、(株)JTBの限定商品として発売している。

提供期間は12月1日（日）～2025年3月31日（月）。同プランのためだけに、古き良き和食を基本にイタリアンやフレンチの要素を織り交ぜた特別ディナーコース「金沢フュージョン」を用意している。

「金沢フュージョン」は、ホテル金沢の橋本料理長が、北陸の冬の味覚の代名詞「甘えび」「かに」「ぶり」、そして「のどぐろ」を使ったディナー。

客室タイプはダブル1室2人利用（禁煙）。宿泊料金は1泊1人当たり15,600円～（特別ディナーコース・朝食付き、サービス料・消費税込）。

南館が 40 年の歴史に幕 感謝込め「記憶に残る」プラン販売 坐漁荘【静岡】



露天風呂付南館客室（一例）

「ABBA RESORTS IZU-坐漁荘」（静岡県浮山温泉郷）は、40年にわたり親しまれてきた南館が2025年2月から大規模改築工事に入ることを受け、「昭和の伝統美」南館客室と「令和の新しさ」ヴィラ客室の対比を楽しめる、2泊3日の滞在プランを企画した。設定期間は2025年1月10日（金）まで。

1984年に開業した南館は、昭和の伝統美が感じられるという古き良き和の空間。庭園を望む客室は、ツインベッドの和室や岩露天風呂からなり、広さは44～52平方㍍。

一方、令和の美しさがあふれるという露天風呂付ヴィラ客室は、陽光や高原の風を感じながらゆったり過ごせる別荘風のプライベート空間。広さは69～89平方㍍で、リビングやツインベッドのある室内から、屋外のルーフデッキが広がる。

専用予約フォームから申し込むと、2泊目が「露天風呂付ヴィラ客室」にアップグレードされるお得な内容だ。夕食は1泊目和会席、2泊目フレンチで用意する。

プラン名は「【南館休業直前特別企画】不易流行・ありがとう南館！ 昭和の伝統美・南館客室と令和の新しさ・ヴィラ客室に泊まる、2泊3日の特別なご滞在」。宿泊料金は2人1室利用時、大人1人69,878円（サービス料・税込）。

なお、新南館のオープン は2025年末ごろの予定。

クリスマスに宝塚花組貸切公演 チケット付き宿泊プランを販売 (株)ベルーナ【東京】



永久輝せあさん©宝塚歌劇団

(株)ベルーナは12月25日（水）に東京宝塚劇場（東京都千代田区）で花組の貸切公演を実施するにあたり、同チケット付きの限定ホテルプランを発売している。劇場まで好立地の「銀座ホテルbyグランベル」（東京都中央区）に宿泊する。

同公演は、12月25日（水）午後1時30分に開演。演目は、三井住友VISAカードシアター ファンタジー・ホラロマン「エンジェリックラ」（谷貴矢氏作・演出）、三井住友VISAカードシアター レヴュー グロリア「Jubilee」（稲葉太地氏作・演出）。出演者はトップスターの永久輝せあ

さん、トップ娘役の星空美咲さんほか。

宿泊は12月24日（火）チェックインで、天空のルーフトップレストラン「BEEF STEAK CLUB KIOGINZA」での期間限定クリスマス特別ディナー付きプラン（2人1泊18万円）を用意した。朝食も同レストランでのビュッフェが楽しめる。このほか、朝食のみのプラン（同15万円）も設定した。予約は同ホテルサイトから。

みかん狩り実施中 1キロのおみやげ付き1,430円 蒲郡オレンジパーク【愛知】



みかん狩り（イメージ）

観光農園「蒲郡オレンジパーク」（愛知県蒲郡市）では、1～5月にいちご狩り、6～9月にメロン・ぶどう狩り、10～12月にみかん狩りと、1年を通じて季節のさまざまなフルーツ狩りが楽しめる。

人気のミカン狩りは、園内食べ放題で、1ｷｬのおみやげ付き。大人（中学生以上）1,430円、小学生1,320円、幼児（3才以上、おみやげなし）550円。名物「あさり釜まぶし御膳」とみかん狩りがセットになったお得なプランは大人2,800円。

飛鳥Ⅱでクリスマスクルーズ グアムやサイパン巡る商品も 郵船クルーズ(株)【神奈川など】



飛鳥Ⅱ

郵船クルーズ(株)は、運航している「飛鳥Ⅱ」の2024年下期の商品全20コースを発売している。出発の期間は2025年3月23日まで。横浜（神奈川県）と神戸（兵庫県）、博多（福岡県）、那覇（沖縄県）が出発地。

このなかで、12月24日（火）に横浜発で実施する「クリスマスイブ 横浜ワンナイトクルーズ」は1泊2日の設定で、クリスマスディナーとショーが楽しめる。2人1室利用時、大人1人当たりの料金は客室「バルコニー」は102,000円。アスカスイートは195,500円。

横浜を出発し、アメリカ・グアムやサイパンを訪れるニューヨークルーズ（10泊11日）は、カウントダウンイベントや初日の出、おせち料理、落語などを用意し、日本のお正月が洋上で堪能できるよう演出する。代金は2人1室利用時、大人1人当たり726,000円～3,411,000円。

また、3月1日（土）に出発し、神戸発着のウィークエンドクルーズは

2泊3日の行程で実施する。バルコニーが2人1室利用時、大人1人当たり193,500円。

普段の観光からもう一步「奥」へ 福島県奥会津地域で体験会開催 柳津町や只見町など7町村【福島】



築250年の叶津番所で囲炉裏を囲んでしめ縄作りのイメージ

福島県西南に位置する柳津町や只見町など7町村は、「地域ならではの体験」を楽しめる「奥会津体験博覧会 せど森の宴2024」を2025年2月28日（金）まで開催している。

奥会津地域は、豪雪地帯であることから雪で閉ざされた環境を生き抜くために生まれた工夫や知恵が世代を超えて受け継がれ、現代でもそれらは色濃く残っている。「せど森の宴」では、住民自ら案内人となり、地域に根付いた「奥会津ならではのモノ」を生かした暮らしの工夫や知恵を「地域体験」として、さまざまなプログラムを提供する。

このうち、「築250年の叶津番所で囲炉裏を囲んでしめ縄作り」は新年を迎えるにあたって、自分で作ったしめ飾りで年神様を迎えてもらおう

と、企画。夏に只見町で収穫された植物「イワシバ」を使う。開催日は12月22日（日）。料金は大人1人3,500円（税込）。

「奥会津の笹で包む納豆作り体験」は納豆の臭いを抑えることができる南会津の笹で納豆容器を製作するプログラム。12月の毎週日曜日に実施される。料金は大人1人500円（税込）。

時を超え、超絶技巧の世界に迫る 特別展「明治工芸とそのDNA」 山梨県立美術館【山梨】



前原冬樹（1962年生まれ）《『一刻』スルメに茶碗》 2022年 朴、油彩、墨 ※部分

山梨県立美術館（山梨県甲府市）では、2025年2月2日（日）まで明治工芸の超絶技巧のDNAを受け継いだ現代工芸と、超絶技巧を駆使した明治工芸を紹介する特別展「超絶技巧、未来へ！ 明治工芸とそのDNA」を開催している。現代と明治という、隔たる2つの時代に制作された作品を一堂に展示することで、時を超えた超絶技巧の世界に迫る。

現代作家17人による木彫、漆工、

金工、陶磁、ガラス、ペーパークラフト、刺繍などの作品と、明治工芸の逸品もあわせて約120点展示する。

観覧料は大人1人1,000円、大学生500円。高校生以下の児童・生徒は無料。

12月13日（金）に開業へ 日本、中国、オランダの個性取り入れ ホテルインディゴ長崎グラバーストリート【長崎】



ホテル外観

長崎県の国選定重要伝統的建造物群保護地区の伝統的建造物を活用した、ホテルインディゴ長崎グラバーストリート（長崎県長崎市）が12月13日（金）に開業する。宿泊予約を開始し、2025年3月31（月）まで開業記念宿泊プランも販売している。

同ホテルは、世界遺産構成資産の重要文化財「旧グラバー住宅」や国宝「大浦天主堂」など、観光スポットが豊富な南山手エリアに位置する。長崎の特徴である日本と中国、オランダそれぞれの個性が交わった「和・華・蘭文化」を取り入れた。館内は商人たちが親交を深めた社交場をイメージしたロビーやステンドグラスが輝く聖堂レストランなどを設ける。

同プランの料金は1泊1室37,761円から。

賛助会員に長寿記念品贈呈

米寿28氏、喜寿74氏、古希47氏

一般財団法人運輸振興協会は、令和6年、米寿、喜寿、古希を迎えた賛助会員に長寿を祝って記念品を贈呈しました。

本年、米寿を迎えた会員は28氏、喜寿74氏、古希47氏（叙勲記念品贈呈者を除く。）で、ご芳名は次のとおりです。（敬称略）
ご長寿おめでとうございます。益々のご壮健、ご活躍をお祈り申し上げます。

米 寿

▽本省関係
井上 春夫 遠藤 勝治 白井 民夫 松里 繁義
岡野 正己 小野 研司 ▽航海訓練所関係
加藤 新太郎 塩崎 雅敏
小高 慶一 佐藤 博信 ▽関東運輸局陸運関係

▽四国運輸局陸運関係
大西 清数
▽四国運輸局海運関係
桂 頼仁 高野 政式
松江 博文 三崎 俊和
▽九州運輸局海運関係

西原 秀夫

▽北陸信越運輸局陸運関係

内田 東作

▽中部運輸局陸運関係

中川 泉

▽近畿運輸局関係

大塚 俊樹

▽中国運輸局関係

下岡 聰

▽四国運輸局陸運関係

大西 清数

▽四国運輸局海運関係

桂 頼仁 高野 政式

松江 博文 三崎 俊和

▽九州運輸局海運関係

平下 政俊

▽九州地方整備局関係

兼島 方俊

喜 寿

▽本省関係
海老原 克己
大沼 治芳 合田 憲夫
小高 崇男 助川 晋一郎
武林 郁二 茅野 泰幸
富澤 英二 友塚 昇二
原 慎二 古澤 政一
洞 駿 宮崎 達彦
▽航空大学校関係
清水 忠雄
▽北海道運輸局陸運関係
宮崎 邦雄
▽北海道運輸局海運関係
岡田 敏治
▽東北運輸局関係
秋村 端
▽関東運輸局陸運関係
川上 五郎 平澤 眞五
▽北陸信越運輸局陸運関係
小松 良美 斉藤 隆志
須賀 順一 瀧澤 伸一

中野 実
▽中部運輸局陸運関係
浅田 和彦 大崎 章
可知 弘明 北野 悟
関森 詳
長崎 三千男
中島 恒夫 橋本 久雄
兵藤 富夫 堀部 忠訓
▽中部運輸局海運関係
今井 光三
田崎 美代治
▽近畿運輸局関係
小西 一夫 高須 淳一
坪倉 啓三 八木 敏和
吉田 博正
▽中国運輸局関係
清水 正彦 白神 敬之
杉谷 太久美
杉本 薫 羽原 富夫
増岡 洋史 松下 堅一
山本 末治 渡部 環
▽四国運輸局海運関係
植田 省二 田井 啓三
▽運輸安全委員会関係

▽中部運輸局陸運関係
竹本 茂利 浜口 宏行
川崎 和文 釘崎 久雄
佐藤 洋一
▽九州運輸局海運関係
清水 照久 深倉 俊至
脇坂 純一
▽中部地方整備局関係
船越 晴世
▽近畿地方整備局関係
園山 哲夫
▽九州地方整備局関係
西元 治雄
▽東京航空局関係
濱崎 孝弘
▽大阪航空局関係
榎木 憲男 百井 範政
▽札幌航空交通管制部関係
吉野 亨二
▽海上保安庁関係
浅井 廣志 大森 寿明
小島 充嗣 深谷 憲一

▽中国運輸局関係
今谷 三明 谷本 博志
千原 秀明 松山 生馬
村田 修
▽四国運輸局海運関係
大矢 浩一 北谷 安生
谷岡 英俊 山下 昌宏
▽九州運輸局海運関係
池端 洋一 川原 義人
田代 昭彦 山口 茂樹
山下 満
▽東京航空局関係
安田 忠臣
▽第五管区海上保安関係
山内 一良
▽運輸安全委員会関係
永田 光司

古 希

▽本省関係
江口 稔一
大島 啓太郎
大須賀 英郎
太田 敏之
沖本 眞也 小山内 智
加松 靖子 神山 豊
久保 成人 子安 正樹
田畑 好三 玉木 良知
辻岡 明 福本 啓二
前田 隆平 森川 政信
▽港湾空港技術研関係
永井 紀彦
▽北海道運輸局陸運関係
深津 安郎
▽沖縄総合事務局関係
池田 龍彦
▽気象庁関係
野崎 典重
▽中国運輸局関係
今谷 三明 谷本 博志
千原 秀明 松山 生馬
村田 修
▽四国運輸局海運関係
大矢 浩一 北谷 安生
谷岡 英俊 山下 昌宏
▽九州運輸局海運関係
池端 洋一 川原 義人
田代 昭彦 山口 茂樹
山下 満
▽東京航空局関係
安田 忠臣
▽第五管区海上保安関係
山内 一良
▽運輸安全委員会関係
永田 光司

第72回理事会 第38回評議員会 報告

一般財団法人運輸振興協会（会長安富正文）は去る10月16日に第72回理事会、第38回評議員会を東京都千代田区麹町の海事センタービルにおいて開催しました。

理事会及び評議員会の審議等の内容は次のとおりです。

第72回理事会

1 2025年度日本財団（申請の内訳）
に対する助成金申請について ①「みんなのりもの」w
ebコンテンツ大規模リニ
ユール事業
助成申請額 51、476千円

2、341千円
投資活動収入予算
128、351千円
事業活動支出予算
3、541千円
財務活動支出予算
3、153千円

②基盤整備事業

45、316千円
なお、助成申請にあたり、2025年度事業計画概要及び収支予算計画概要が説明されました。

2 運輸振興協会支部規程の一部改正について審議
3 「2024年度上半期職務執行状況」の報告がありました。
（札幌航空交通管制部の廃止に伴う運輸振興協会札幌航空交通管制部支部の廃止）

第38回評議員会

1 2025年度日本財団（職務執行状況）及び「運輸に対する助成金申請について審議」の報告がありました
2 「2024年度上半期（理事会と同内容）」

「巳年」の賛助会員の皆様へ

新春号へのご寄稿をお願いいたします

- 来年の干支は「巳」です。当協会の情報紙「運輸振興」では、例年どおり新春号（二月二十日発行予定）に「巳年会員特集」を企画しております。
- 何かとお忙しいところ大変恐縮ですが、「巳年」生まれの年男女の賛助会員の皆様からご寄稿をお願いしたいと存じますので、よろしく願います。
- なお、要領は次のとおりです。
- 一、随想、和歌、俳句、詩、写真、書など何でも結構です。
- 二、随想等のテーマはご自由です。
- 三、現役時代の思い出、退官後の人生設計、ご夫婦・ご家庭のこと、趣味の話、健康法、旅行記など。
- 三、「題名」「氏名、退職時の所属、現在の住所、電話番号」を記載願います。
- 四、字数は、八百字程度でお願いいたします。
- 五、パソコン等で原稿作成される場合は、ファイルをメールでお送り頂きますと助かります。
- 六、締切りは、十二月九日（月）必着です。
- 七、ご寄稿頂いた方には、粗品を送らせて頂きます。

「運輸振興」編集部

Email kouji.hirayama@transport-pl.or.jp

件名は「巳年原稿」をお願いいたします。

（使用後、返却いたします。）

メールの場合、写真データも添付頂きますようお願いいたします。

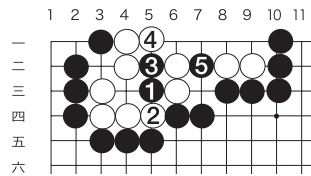
たくさんの方からのご寄稿をお待ちしています。

ご寄稿頂いた方には、粗品を送らせて頂きます。



【詰め将棋の解答】
①一銀△同玉②四桂△
③一玉④二馬△同玉⑤三
二角成△一玉⑥二馬△
同玉⑦三桂不成△一玉
⑧一五飛まで十三手詰め。
【解説】初手▲一銀から

【詰め碁の解答】
黒先白死。黒1とハネ出し
てから黒3が白をタメツマ
リに導く好手。白が4で二



詰め碁の解答

九手目▲二馬が一連の好
手順で、十一手目▲三桂
不成が決め手です。なお、
八手目△一玉で△三二同
歩は、▲四一飛成、以下、
同手数ですが、駒余りで不
正解になります。

子を取ったときに黒5が決
め手です。

第375号でお知らせした
後ご逝去の通知がありまし
た会員の方は次のとおりで
す。謹んで弔意を表します
とともに規程により弔慰金
をご霊前に捧げました。
①支部名②氏名年齢③逝
去の日④ご遺族氏名
①中部運局海運②大川昭雄
96③令和5年10月15日④青
田京子様
①運安委②徳永喜和殿95③

①中部運局陸運②早川清正
殿75③令和6年8月30日④
早川雅美様
①北信運局陸運②山口戈止
夫殿79③令和6年9月4日
④山口圭様

①中部運局陸運②石崎正和
殿86③令和6年9月21日④
石崎園子様
①本省②野田雅夫殿59③令
和6年10月10日④野田亜子
様
①北海運局海運②進藤喜一
殿74③令和6年10月26日④
進藤妙子様

敬吊

令和6年6月24日④徳永静
子様
①北信運局陸運②戸井田鎌
治郎殿84③令和6年7月19
日④戸井田陽一様

①本省②石井幸男殿78③令
和6年9月10日④石井寛美
子様

- 【退職賛助会員】
(現職賛助会員から移行
した方を含む。)
- | | |
|------------|-------------|
| 石橋 洋信 (本省) | 高橋 一朗 (本省) |
| 石谷 俊史 (本省) | 日原 勝也 (本省) |
| 佐藤 尚之 (本省) | 住田 弘之 (近運局) |
| 鈴木 徹 (本省) | 藤井 浩一 (近運局) |
| 高栗 圭一 (本省) | |
- 敬称略
へカッコ内は所属支部

主なマーケット指標

「フコク経済情報」より

		2024年3月末 (前年度末)	2023年12月末 (前年末)	2024年8月末 (前月末)	2024年9月末 (直近月末)
長期金利	日本10年国債 (%)	0.725	0.620	0.890	0.855
	米国10年国債 (%)	4.20	3.88	3.90	3.78
金利	ドイツ10年国債 (%)	2.30	2.02	2.30	2.12
	豪州10年国債 (%)	3.96	3.96	3.97	4.00
為替	ドル/円 (円)	151.34	141.40	144.94	142.37
	ユーロ/円 (円)	162.88	156.47	160.65	159.14
	豪ドル/円 (円)	98.59	96.08	98.89	98.64
株価	日経平均株価 (円)	40,369.44	33,464.17	38,647.75	37,919.55
	NYダウ平均株価 (ドル)	39,807.37	37,689.54	41,563.08	42,330.15

(資料) Bloomberg



▽新型コロナウイルスの定
期接種が10月1日から開始
されました(期間は来年の
3月31日まで)。
①65歳以上の方
②60歳〜64歳で心臓、腎臓
または呼吸器の機能に障害
があり、身の回りの生活が
極度に制限される方
③60歳〜64歳でヒト免疫不
全ウイルス(HIV)による
免疫の機能に障害があ
り、日常生活がほとんど不
可能な方
が対象で、ワクチン接種の
自己負担額は最大でおおよ
7千円、自治体の補助があ
るため実際の自己負担額
は、各市町村で異なり、

▽マイナ保険証を利用する
現場では、まだまだトラブ
ルが絶えないようですが、
12月2日から現行の健康保
険証の発行が終了し、マイ
ナンバーカードでの保険証
利用を基本とする仕組みに
移行する予定です(令和6
年12月2日時点で有効な健
康保険証は、最大1年間有
効とする経過措置が設けら
れています。また、マイナ
保険証をお持ちでない方に
は、ご本人の申請によら
ず、加入する医療保険者か
ら資格確認書が送付される
予定です。マイナンバーカ
ードでの健康保険証利用に
は、マイナンバーカードの
取得及びマイナンバーカー
ドの健康保険証利用登録が
必要です(詳しくは厚生労
働省のホームページをご覧
ください)。

ゆるやかメンタルヘルス術

家族の信頼関係を深める
アサーティブ・コミュニケーションのコツ

年末年始は、家族との時間が増える時期。この機会にコミュ
ニケーションを円滑にする会話術を実践し、家族との信頼関
係をより深めてみませんか? 今回は、自分も相手も心地よ
くスムーズに対話できる「アサーティブ・コミュニケーション」
のコツをわかりやすく解説します。



アサーティブ・コミュニケーションとは

アサーティブ・コミュニケーションとは、自分
と相手のどちらも尊重するための自己表現の手法
です。どちらかが一方的に我慢することなく、相
手に無理やり意見を押し付けることなく、「自分
もOK、相手もOK」の状態を目指すことがこの
手法の目的といえます。

コミュニケーションの「3つのタイプ」

コミュニケーションの取り方は、おおまかに次
の3つのタイプに分類できます。

■アグレッシブ(攻撃的タイプ)
「自分はOK、相手はNot OK」。自分の主張を優
先するあまり、相手の感情や意見を無視してしま
うタイプです。自身はうまくコミュニケーション
を取れていると思っていても、相手は我慢してい
る可能性が高く、しばしば対立や争いを引き起こ
し、信頼関係を築きにくくなります。

■パッシブ(受け身タイプ)
「自分はNot OK、相手はOK」。相手の感情や周
回の評価を気にするあまり、自分の意見をうまく

自分の気持ちや意見を上手に伝える対話のスキ
ルは、あらゆる人間関係を円滑にしてくれます。
主にビジネスの世界で注目されている手法です
が、家庭内の課題や問題を話し合うときなどに、
誤解や対立を解消して家族の信頼関係を深めるた
めにも役立つでしょう。

主張できないタイプです。必要以上に我慢してし
まい、ストレスや不満を抱え込みやすくなります。
相手に強く主張されると断れず、無理難題も引き
受けてしまいがちです。

■アサーティブ(相互尊重タイプ)
「自分もOK、相手もOK」。攻撃的でも受け身
でもなく、相手を尊重しつつ、自分の意見を適切
に伝えることができるタイプです。アサーティブ
なコミュニケーションは建設的な議論に繋がり、
問題解決がスムーズになるため、無理のない信頼
関係を築きやすくなります。

アサーティブな会話を支える4つのキーワード

「誠実」……自分の気持ちを正直に、誠実に伝える
ことを心がけ、相手の気持ちにも無視することなく
尊重します。
「率直」……遠回しな表現を避け、明確に意見を伝
えます。ただし相手を責める言い方ではなく、で
きるだけポジティブな言葉で、また「私はこう思う」
という主語を意識するのがポイントです。

「対等」……立場が強いことを利用して要求を押し
付けたり、立場が弱いからといって自分の意見を
飲み込んだりすることなく、互いに対等であるこ
とを意識して対話する姿勢が大切です。

「自己責任」……結果がどうであれ、「相手だけで
なく自分にも責任がある」という意識を常に持つこ
とで、よりよい信頼関係を築けます。

アサーティブ・コミュニケーションの実践(DESC法)

次の4つのステップ(DESC法)に沿って、アサー
ティブ・コミュニケーションを実践してみましょう。

(1) 描写する(Describe)
まず問題や状況を客観的に描写し、事実のみを
相手に伝えます。この際、感情や評価を加えない
ことがポイントです。例)「昨夜、約束した食事
の時間に遅れたね」

(2) 表現する(Explain)
次に、その状況があなたに与えた影響や感情を
説明し、意見を表明します。攻撃的な言葉遣いや
ネガティブな表現を避け、率直かつ相手の気持ち
に寄り添った表現を工夫しましょう。例)「約束
を破られて、私は困ったし、悲しくなったよ」

「アイ(私)メッセージ」を意識しよう

もう1つ、アサーティブなコミュニケーション
の基本として、「アイ(私)メッセージ」も意識し
てみましょう。アイメッセージとは、意見を述べ
る際に「私」に焦点を当てる手法です。
「あなたはなぜ○○してくれないの?」ではな

(3) 提案する(Specify)
問題を解決するための提案や、具体的な要求を
提示します。解決案は現実的、実現可能であるこ
とが大事です。例)「時間に遅れる際は、今後は
事前に電話をもらえないかな?」

(4) 選択する(Choose)
相手の返答によって、お互いが次にとる行動を
選択します。互いに受け入れ可能な解決策を見つ
け出すために、選択肢を提供し、協力しながら対
話を重ねていきましょう。例)「(電話が難しい、
と言われた場合)遅れる場合の絵文字を決めて、
メールで送る方法ならどう?」

く、「私は、○○してもらえると助かる、嬉しい」
と言い換えます。すると相手もあなたの意見に共
感しやすく、受け止めやすくなります。「私は」「私
の感じ方としては」という言葉からスタートする
ことを意識してみてください。