

発 行 所  
 般 運輸振興協会  
 法人 0083 千代田区麹町 4-5  
 03-3221-8431  
 03-3221-8433  
 ページ  
 //www.transport-pf.or.jp  
 アドレス  
 port@hi-ho.ne.jp  
 ☆隔月20日発行  
 料 1部210円(税込)  
 間 1,260円(税込)  
 替 東京 1-24344

A black and white portrait of a middle-aged man with dark, wavy hair, wearing a dark suit jacket, a white shirt, and a dark tie with white polka dots. He is looking directly at the camera with a neutral expression.

国土交通大臣 中野 洋昌

もに、和倉温泉の護岸では、旅館の営業再開に間に合うように本復旧を進めるなど、なりわいの再建に貢献してまいります。

国土交通大臣 中野 洋昌

災害復旧では、被災地において一日も早く安全・安心な生活を送ることができるよう、早期復旧と再度災害防止の観点が重要です。

国土交通大臣 中野 洋昌

傾け、被災者の方々のお気持ちに寄り添いながら、被災地の復興・再生に取り組んでまいります。


関係する情報の普及啓発の取組を進めます。また、緊急地震速報や津波警報、震度情報等の発表に必要な地震・津波観測体制や、噴火の

国土交通大臣 中野 洋昌

各事業者に対し事業改善命令等を出しました。また、全国の鉄軌道事業者に対する緊急点検で圧入力値が社内規定等から逸脱した場合、軽井沢スキーバス事故等のような悲惨な事故が二度と発生しないよう、更なる自動車連送事業の安全性向上に向けた取組を進め

国土交通大臣 中野 洋昌

ともに、大阪・関西万博で  
運航予定の空飛ぶクルマ等  
の新たな空のモビリティに  
についても必要な取組を進  
め、航空輸送の安全の確保

Supporter  
  
 THE NIPPON  
 FOUNDATION



（前頁からのつづき）

リアフリー環境を整備していくことは大変重要です。

このため、リアフリー法に基づき、公共交通機関や建築物等のリアフリー化や地域における重点的・一体的なリアフリー化、高齢者障害者等用施設などの適正利用といった心のリアフリーの取組など、引き続き当事者の皆様からの御意見を丁寧に向いながら、ハード・ソフトの両面からのリアフリー化を推進してまいります。

このほか、国土交通省としては、障害を理由とする差別の解消に向けた取組を一層推進するとともに、公共交通機関等において、子ども・子育てにやさしい社会づくりに向けた機運醸成に取り組むなど、誰もが安心して参加し、活躍することが可能な、若者・女性を含む共生社会の形成を推進するため、全力で取り組んでまいります。

（海上保安能力の強化等）  
近年、尖閣諸島周辺海域において、中国海警局に所属する船舶による領海侵入や、日本漁船に近づこうとする事案が繰り返し発生しているなど、我が国周辺海域の情勢は一層厳しさを増しています。

このような情勢を踏まえ、海上保安庁では、令和4年12月に決定された「海上保安能力強化に関する方針」に基づき、大型巡視船等の大幅な増強整備や、無操縦者航空機等の新技術の活用、自衛隊をはじめとす

る国内外関係機関との連携・協力の強化、サイバー対策の強化を図るとともに、人材の確保・育成、処遇の向上、職場環境の改善など人的基盤の強化を推進することにより、海上保安能力を一層強化してまいります。

②持続的な経済成長の実現

（持続可能な産業の実現、各分野の担い手の確保、生産性の向上）  
地域を支える基幹産業を活性化し、成長力を高めていくことが求められていま

す。持続可能な産業の実現に向け、各分野における担い手の確保、生産性の向上に取り組んでまいります。物流は、国民生活や経済活動、地方創生を支える不可欠な社会インフラですが、人口減少や労働環境の課題等から、担い手不足に直面しています。昨年4月から、物流産業を魅力ある職場とするため、トラックドライバーに時間外労働の上限を定める規制が適用された一方、何も対策を講じなければ物流の停滞を生じかねない状況でした。

このため、昨年の通常国会で、荷主・物流事業者等の連携・協力や、トラック事業の多重下請構造是正に向けた規制を導入する改正物流法が成立しました。物流を支えるエッセンシャルワーカーであるトラックドライバーの処遇改善や外国人材を含めた担い手確保は、「待ったなし」の極めて重要な課題です。「物流

革新元年」とした2024年に引き続き、2025年が更なる飛躍の年となるよう、政府一丸となって、全力で取り組んでまいります。具体的には、改正物流法について、本年4月の施行に向けた準備を進めており、今後は、改正内容の周知等を徹底してまいります。また、トラックドライバーの賃上げに向けて、昨年3月に見直した標準的運賃の周知・啓発に引き続き取り組みとともに、同年11月に組織の改組を行ったトラック・物流Gメンの活動により、違反原因行為が疑われる荷主等への取締りを強化してまいります。加えて、トラック運送業における多重下請構造の是正に向けた対応策や、今後の物流拠点整備政策のあり方についても検討してまいります。

バス・タクシーの担い手確保や経営力強化に向け、早期の賃上げ、安全・快適で働きやすい職場環境づくり、外国人材も含めた人材確保・養成の取組、経営効率化に向けた投資への支援等を引き続き推進してまいります。

また、内航海運事業者については、荷主等との取引環境の改善、令和6年度補正予算において創設された設備投資支援や令和7年度から2年間の延長が閣議決定された中小企業投資促進税制等を通じた生産性向上、物流の効率化に向けたシャーン等の導入支援に取り組んでまいります。旅客船事業者についても、インバウンド需要の拡大や、離島航路の維持確保、DX・GXの推進に向けた設備投資支援等に取り組んでまいります。

さらに、船員の労務管理の適正化や行政手続きのデジタル化の推進等を通じた「船員の働き方改革」等を進めるほか、今後の少子化等も見据えて、陸上からの転職者も視野に入れた船員養成ルート強化を進めるなど、船員の確保・育成策の拡充に取り組むとともに、独立行政法人海技教育機構における教育環境の充実による優秀な船員の安定・持続的養成も進めてまいります。加えて、造船・船用工業における外国人材も含めた人材確保・育成を推進してまいります。

空港での地上支援業務（グラウンドハンドリング）の生産性向上に向けた先進技術の開発・実装を進めるべ

く、必要な調査・検討に取り組んでまいります。また、令和7年の空港制限区域内における自動運転レベル4の実現に向けて官民で連携して取り組んでまいります。（戦略的・計画的な社会資本整備、基幹的な交通体系）  
社会資本整備については、我が国の持続可能な経済成長を確実なものとするため、将来の成長基盤となるストック効果の高い事業を戦略的・計画的に推進してまいります。その際、近年の資材価格の高騰の影響等を考慮しながら、必要な事業量を確保してまいります。

鉄道分野においては、整備新幹線、リニア中央新幹線について、地元の理解を得つつ、着実に整備が進められるよう、必要な取組を行ってまいります。

都市鉄道については、2025年大阪・関西万博のアクセスルートとなる大阪メトロ中央線の延伸開業が本年1月に予定されている。このほか、国際競争力の強化等に資する都市鉄道ネットワークの充実を図るため、なにわ筋線、東京メトロ有楽町線（豊洲～住吉）、同南北線（品川～白金高輪）などの整備を着実に進めるとともに、新空港線の事業化に向けて、関係者と連携し、しっかりと取り組んでまいります。

航空分野においては、首都圏空港における年間発着容量約100万回の実現を目指し、必要な取組を進めてまいります。具体的には、成田空港については、地域との共生・共栄の考え方の下、第三滑走路の整備等の更なる機能強化の実現に最大限取り組んでまいります。羽田空港については、2020年3月から現在の飛行経路の運用を開始しており、引き続き、騒音・落下物対策を着実に実施するとともに、固定化回避に向けた努力を継続してまいります。

また、機能拡充に向けて、羽田空港アクセス鉄道の整備等を進めてまいります。近畿圏空港については、V車両等の導入等による支援を行うとともに、AIオンドemand交通やMaasの導入等による利便性向上を進めることで公共交通の強化を推進してまいります。

物流分野においては、地域とも連携しながら、鉄道、船舶、航空機、ダブル連結トラック等を活用した新たなモーダルシフトや共同輸配送などの取組を強力に促進するとともに、物流に促進するとともに、物流施設における水素・再生エネルギーの充填・充電設備の導入を支援するなど、物流G-Xを推進します。

また、引き続き、国際バルク戦略港湾を拠点としたバルク貨物輸送の効率化に取り組んでまいります。（国土交通分野における環境施策の推進）  
カーボンニュートラルやネイチャーポジティブなど、地球環境問題を巡る世界の潮流は大きく変化しており、我が国においても、民間企業を含め、待ったなしの対応が求められています。国土交通省では、運輸分野や建設・インフラ分野など幅広い分野を所管しており、多様な政策手段を生かしながら、脱炭素・循環経済・自然共生の取組を推進してまいります。また、環境施策を巡る様々な社会経済情勢の変化を踏まえ、「国土交通省環境行動計画」の改定に向けた検討を進めてまいります。

自動車の分野においては、燃費規制や税制優遇のほか、関係省庁とも連携して所要の額を確保し商用電動車（トラック、バス、タクシー）の導入補助を行うことにより、次世代自動車の普及促進を図ってまいります。

航空分野においては、航空運送や水素・アンモニア等の受入環境の整備等を図るカーボンニュートラルポート（CNP）の形成を推進してまいります。

また、再生エネの導入拡大に向け、再生エネ海域利用法に基づく案件形成、基地港の計画的な整備及び排他経済水域における展開を進めるなど、これまでのMaaSを新たなステージに発展させ、地域の方々とつて移動しやすい地域交通DXの環境を整備してまいります。

また、地域交通の移動サービスにおいては、自動運転の活用が期待されており、その社会実装が着実に進んでいます。本年は、自動運転の社会実装の加速に向けて、輸送力の高い自動運転大型バスやサービスの形成を図ってまいります。

関係省庁や地方公共団体等が行う気候変動対策の効果的な推進に資するため、大雨や高温といった極端現象の将来予測等、気候変動に関する情報の提供を進めてまいります。

（国土交通分野におけるDXの推進）  
国土交通省の所管分野において、行政手続のデジタル化や、Project INKSによる行政情報のデータ化・活用を進めるとともに、DX（デジタルトランスフォーメーション）

の普及を促進し、新たなサービスの創出され生産性向上が実現するよう取り組んでまいります。併せて、サイバーセキュリティも確保してまいります。

交通分野においては、MaaSやデータ活用、キャッシュレス化、完全キャッシュレスバスの実証運行等のDXの取組を標準化、財政支援等により推進することで、地域交通の利便性・生産性・持続可能性の向上に取り組めます。特に、交通サービスの高度化、交通関連データの取得と地域交通政策への活用、交通事業の業務改革などを一体的に進めるなど、これまでのMaaSを新たなステージに発展させ、地域の方々とつて移動しやすい地域交通DXの環境を整備してまいります。

また、地域交通の移動サービスにおいては、自動運転の活用が期待されており、その社会実装が着実に進んでいます。本年は、自動運転の社会実装の加速に向けて、輸送力の高い自動運転大型バスやサービスの形成を図ってまいります。

関係省庁や地方公共団体等が行う気候変動対策の効果的な推進に資するため、大雨や高温といった極端現象の将来予測等、気候変動に関する情報の提供を進めてまいります。

（国土交通分野におけるDXの推進）  
国土交通省の所管分野において、行政手続のデジタル化や、Project INKSによる行政情報のデータ化・活用を進めるとともに、DX（デジタルトランスフォーメーション）

の普及を促進し、新たなサービスの創出され生産性向上が実現するよう取り組んでまいります。併せて、サイバーセキュリティも確保してまいります。

交通分野においては、MaaSやデータ活用、キャッシュレス化、完全キャッシュレスバスの実証運行等のDXの取組を標準化、財政支援等により推進することで、地域交通の利便性・生産性・持続可能性の向上に取り組めます。特に、交通サービスの高度化、交通関連データの取得と地域交通政策への活用、交通事業の業務改革などを一体的に進めるなど、これまでのMaaSを新たなステージに発展させ、地域の方々とつて移動しやすい地域交通DXの環境を整備してまいります。

また、地域交通の移動サービスにおいては、自動運転の活用が期待されており、その社会実装が着実に進んでいます。本年は、自動運転の社会実装の加速に向けて、輸送力の高い自動運転大型バスやサービスの形成を図ってまいります。

関係省庁や地方公共団体等が行う気候変動対策の効果的な推進に資するため、大雨や高温といった極端現象の将来予測等、気候変動に関する情報の提供を進めてまいります。

（国土交通分野におけるDXの推進）  
国土交通省の所管分野において、行政手続のデジタル化や、Project INKSによる行政情報のデータ化・活用を進めるとともに、DX（デジタルトランスフォーメーション）



（前頁からのつづき）

合流時の支援情報や、落下物・工事規制等の情報を提供する路車協調システムの実証について、取り組むこととしております。また、物流施設等における自動化・機械化機器の導入、ドローン配送の拠点整備等による物流DXを推進してまい

ります。さらに、物流DXを促進するため、標準仕様パレットの導入促進、物流情報標準ガイドラインの普及促進をはじめとした物流標準化・データ連携に向けた取組を進めてまいります。

ドローンについては、「空の産業革命に向けたロードマップ2024」を踏まえて、本年9月に入っても多くの地点で猛暑日（35度超え）となり、福岡県太宰府市では猛暑日が国内の観測史上最多となる年間60日を超えるなど記録的な猛暑となりました。

国外では、ロシアのウクライナ侵攻の終息が見えず、イスラエル・パレスチナ情勢をはじめ世界各地で深刻な事態が発生し、日本周辺においても、北朝鮮による度重なるミサイル発射、中国軍機やロシア軍哨戒機による領空侵犯等、安全保障環境は益々厳しくなっています。

また、ここ数年あらゆる物の値上げが続く中、物価の優等生とも言われている卵が、飼料価格の高騰や鳥インフルエンザの影響により高騰し、日本人の主食である米も需要の増加等による価格高騰や一時的な品不足などの異常気象が続き、日

ま、多頻度・高密度な運航に推進してまいります。

また、ここ数年あらゆる物の値上げが続く中、物価の優等生とも言われている卵が、飼料価格の高騰や鳥インフルエンザの影響により高騰し、日本人の主食である米も需要の増加等による価格高騰や一時的な品不足などの異常気象が続き、日



また、多頻度・高密度な運航に推進してまいります。

また、多頻度・高密度な運航に推進してまいります。

## 年頭のご挨拶

一般財団法人 運輸振興協会会長  
安富 正文

また、多頻度・高密度な運航に推進してまいります。

また、多頻度・高密度な運航に推進してまいります。

また、多頻度・高密度な運航に推進してまいります。

また、多頻度・高密度な運航に推進してまいります。

また、多頻度・高密度な運航に推進してまいります。

また、多頻度・高密度な運航に推進してまいります。

また、多頻度・高密度な運航に推進してまいります。

また、多頻度・高密度な運航に推進してまいります。

また、多頻度・高密度な運航に推進してまいります。

また、多頻度・高密度な運航に推進してまいります。

また、多頻度・高密度な運航に推進してまいります。

また、多頻度・高密度な運航に推進してまいります。

また、多頻度・高密度な運航に推進してまいります。

また、多頻度・高密度な運航に推進してまいります。

また、多頻度・高密度な運航に推進してまいります。

また、多頻度・高密度な運航に推進してまいります。

また、多頻度・高密度な運航に推進してまいります。

また、多頻度・高密度な運航に推進してまいります。

また、多頻度・高密度な運航に推進してまいります。

また、多頻度・高密度な運航に推進してまいります。



# 出版物のご案内

運輸関係団体等名簿には、運輸交通分野の充実・発展に寄与している全国の公益法人等を幅広く収録しています。令和6年版においては、新たに国立研究開発法人・独立行政法人・特殊法人等の23機関を収録し、名簿内容の充実を図りました。関係団体をはじめ、運輸系公的機関等への連絡にもご活用いただけます。

- 【掲載内容】
- ◆運輸関係団体等の名称、所在地、連絡先（電話・FAX番号、ホームページアドレス）、役職名、氏名等
  - ◆国土交通省（本省、施設等機関、特別の機関、地方支分部局及び外局を含む）、主要官庁、都道府県・政令指定都市の所在地、連絡先（電話番号）等
  - ◆国土交通省機構図

## 運輸関係団体等名簿

令和6年版は12月発行

A4判（約230ページ）  
定価 2,970円  
（本体価格2,700円＋税）  
（送料別）

※申込書は、当協会のホームページの「出版物購入申込書」をダウンロードして、使用して下さい。また、お電話等でご連絡頂けましたら、申込書を送付します。  
なお、メールで申し込む場合は、E-mail : transport@hi-ho.ne.jp までお願いします。



新年あけましておめでとうございます。

一般財団法人運輸振興協会情報紙「運輸振興」の読者の皆様並びに関係者の皆様、謹んで新年のお慶びを申し上げます。旧年中に頂きましたご厚情に厚く御礼申し上げます。

昨年の第50回衆議院議員総選挙は極めて厳しい戦いでしたが、お陰様で小選挙区で7度目の当選をすることが出来ましたのも、皆様のご支援の賜物と改めて御礼申し上げます。

同年10月には石破内閣に

おいて経済再生担当大臣に就任し、経済再生担当、そして新しい資本主義担当、賃金向上担当、スタートアップ担当、全世代型社会保障改革担当、感染症危機管理担当、防災庁設置準備担当を拝命いたしました。あわせて内閣府特命担当大臣として経済財政政策を担当することになりました。その他にも様々な重要な任務を担うことになり、本日に身の引き締まる思いであり、大変なやりがいを感じながら、かつ、少しでも多くの国民の皆様のお役に立ちたいという大いなる使命感を持って、丁寧に一生懸命取り組みたい所存です。

## 年頭のご挨拶

経済再生担当大臣  
衆議院議員  
赤澤 亮正

ある地方鉄道を含む「ポストコロナの地方創生実現のための公共交通ネットワークの再構築を目指す議員連盟」や、石破内閣では「経済あつての財政」という考

え方で、デフレ脱却最優先の経済財政運営を行ってまいります。成長分野への官民挙げての思い切った投資によって、「賃上げと投資がけん引する成長型経済」の実現を図り、あらゆる政策を総動員して、その実現に注力してまいります。

また、昨年11月1日には近年、激甚化・頻発化する風水害や切迫する大規模地震など、自然災害に対処するための防災庁の設置に向けた準備室を設置して、国土強靱化の取組並びに事が起る前に最大限できる事前の準備をしておく事前防災を加速させ「国民の安心・安全の確保」、誰もが取り残されない社会の実現に取り組んでまいります。

最後に、一般財団法人運輸振興協会の皆様引き続きの変わらぬご指導、ご支援をどうかよろしくお願い致します。皆様のご健康とご多幸を心からご祈念申し上げます。年頭のご挨拶とさせていただきます。

## ゆるやかメンタルヘルス術

### 今年の抱負は「早起き」！ 挫折しないための「朝活」のコツ

多くの人が難しいと感じる習慣の1つが、早起き。もしかしたらあなたにも挫折の経験があるかもしれませんね。早起き習慣を身につけるコツは、朝が楽しみになるようなルーティンを見つけること！今回は、早起き生活を続けるための「朝活のコツ」について解説します。



#### 挫折を防ぐ最大のコツは「楽しい朝活」

早起きってなかなか大変ですよね。新年の抱負に掲げたものの、すぐに挫折してしまった……という経験を持つ人も多いのではないのでしょうか。それもそのはず、脳にはホメオスタシスといって、変化を避けて今の状態をキープしようとする働きが備わっているのです。

でも、早起きは決して不可能ではありません。早起きの習慣化に成功するカギは、何よりもまず

「朝を楽しむこと」。朝起きることが楽しみになるような状況を作れば、夜更かしをセーブして早寝早起きするモチベーションも高まります。そのために効果的なのが、朝活です。朝活というとい「役に立つこと」「ためになること」をしようと考えがちですが、そうではなく、まずは「楽しいこと」「やりたいこと」をする時間として、朝活の計画を立ててみましょう。

#### 朝活を挫折せずに続ける3つのコツ

##### (1) 小さく始める

脳は変化を嫌がる性質を持っており、大きな変化はそれだけ大きな心理的抵抗を生みます。朝活を続けやすくするために、できるだけ小さな行動からスタートして、脳の抵抗を避けましょう。最初の行動は、散歩なら「外に出て深呼吸するだけ」、読書なら「机に座ってコーヒーを飲むだけ」でもOKです。

##### (2) 2週間続ける

脳が変化を受け入れて習慣が根付く期間の目安は、だいたい2週間といわれています。どんな朝

活も、始めてから2週間続けることで生活に馴染み、その後は挫折しづらくなります。

##### (3) 睡眠時間は削らない

朝活するために睡眠時間を削ってしまうと、朝起きることが余計につらく、挫折しやすくなってしまいます。また、せっかく作った朝の時間を眠気でぼーっと過ごしてしまうのももったいないですよ。15分早く起きるなら15分早く寝る、という具合に、早起きと同じ分の早寝を心がけましょう。

#### オススメの朝活 (1) 体を動かす系

##### ■ストレッチ、ヨガ

運動不足の解消にオススメなのが、朝のストレッチやヨガです。布団の上でもできるので、目覚めてすぐに行なえますし、眠気もスッキリ吹き飛びます。まずは大きく伸びをするだけでもOK！身体と心を気持ちよく目覚めさせましょう。

##### ■散歩

リズム運動でもある散歩にはリラックス効果があり、1日を活発に過ごすためのスイッチも入り

ます。また、朝に日光を浴びると体内時計が整い、睡眠・覚醒のリズムも整います。天気がよく気持ちのよい朝には、ぜひ軽い散歩を取り入れてみましょう。

##### ■ウォーキング、ランニング

体を動かすことに慣れたら、ウォーキングやランニングもオススメです。朝の新鮮な空気を肺に取り込むことで、血流がよくなり脳も活性化。体力向上やダイエットにも効果大です。

#### オススメの朝活 (2) スキルアップ系

##### ■読書

読みたい本が溜まっている、という人は、ぜひ朝の静寂な時間を読書にあててみてください。本を読むことは、情報や知識の獲得だけでなく、頭と心のリフレッシュにもつながります。「役に立つ本を」と気負いすぎず、まずは自分の読みたい本から手にとってみてくださいね。

##### ■勉強（資格、語学など）

朝は、1日で最も勉強が楽しい時間帯です。睡眠から目覚めたばかりの脳は、いわばリセットされた直後の状態。前日に蓄積された情報が整理さ

れ、疲労が回復し、好奇心も集中力も満タンになっています。興味のある分野の勉強をするなら、だんぜん朝がオススメです。

##### ■コミュニティ参加

誰かと状況を共有した方が続けやすい、と感じる人は、朝の時間帯に活動しているコミュニティに参加するのもオススメです。たとえば趣味に関するサークルや、地域のボランティア活動、早起きを目的に集うオンラインコミュニティなど。挫折しにくくなるだけでなく、交流を通して新たな人生観や人脈が生まれる可能性もありますよ。

#### オススメの朝活 (3) その他の楽しみ系

他にも、「趣味に打ち込む」「溜まった録画を消化する」「SNSをチェックする」「スマホゲームのデイリーミッションをこなす」「朝食に好きなものを食べる」……などなど。スマホの操作も夜に行うと眠りの妨げになってしまいますが、朝は逆にスッキリと目を覚ます効果があり、一石二鳥

です。「散歩のついでに素敵なカフェで朝食」など、複数の楽しみを組み合わせるのもいいですね。早起き習慣を続けるため、「楽しむこと」を最優先に朝活の内容を検討してみてください！



# 已歳会員のひろば

日本史

上田 信一



明けましておめでとございます。恒例によりまして、「已歳会員のひろば」を設け、已年生まれの皆様にご寄稿をお願いしたところ、多数の会員から玉稿を頂きました。有難うございます。皆様の一層のご活躍を祈念いたします。  
(五十音順・編集室)

今、日本史が静かなブームになっているらしい。NHKの大河ドラマは地域の活性化に大いに貢献しているし、戦国武将は、ゲームの世界では、人気のコンテンツの一つである。最近では、「刀剣女子」なる日本刀推しの若い女性が、刀剣の展示会に列をなしているという。こうした日本史ブームは、新史料の発見や斬新な学説の展開によって、私達が学校で学んできた日本史の常識が、次々と見直されていることによるところが大きいようだ。

有名なところでは、「大化の改新」は既に「乙巳の変」に改められ、鎌倉幕府の成立も「イイクニ（一二一九二年）」作ろうではなく、「イイハコ（一二八五年）」作ろうであるとするのが、今や通説である（この年、頼朝は、諸国に守護・地頭を置く権限を得た）。その他にも、聖徳太子という名の人物は存在せず、麻呂皇子がその人であるときれる

など、日本史の見直しの例は、枚挙に遑がない。しかもこれらの新説は、既に近年の日本史の教科書にも反映されている。戦国時代に目を転じて、代表的な奇襲戦として有名な桶狭間の闘いは、実は正面攻撃による正攻法の戦いであつたとか、長篠合戦における鉄砲三段撃ちはなく、それでは武田騎馬軍団のせん滅は不可能であつたとかの衝撃的な説も、今や極めて有力な説となりつつある。こうなると、私達の学んできた日本史の常識は、一体何だったのかと思わなくもないが、一方で、これは事実と信じられてきたことも、今一度、多面的、客観的に見直すことの重要性を、私達に示唆してくれているように思う。

そんな日本史も、若い人達の間では、不人気科目の代表であるらしい。確かにタイプを何よりも大切にしている若い人達の目には、年号や人物名を力技で覚えなければならぬ歴史の学習は、壮大な無駄としか映らないかもしれない。しかし、「愚者は経験に学び、賢者は歴史に学ぶ」とも言う。若い人達には、日本史の学習が、単に知識・教養を豊かにするだけでなく、自身の立場・思考から一旦離れて、物を事を俯瞰的・多面的に見る

高度な知的作業であることに、今一度気付いてもらいたいと願うばかりである。  
(元第三管区海上保安本部・東京都千代田区在住)

片桐 浩二



今年六回目の已年を迎えますが、私の人生はラッキーの連続でした。

公務員としての採用（見習い）が、旧運輸省中国海運局の欠員補充で拾われ、若い血の気の多い頃には、度重なる酒でのトラブルも上司や同僚に助けられ、退職まで警察に厄介にならずに済みました。

それから私は入省から退職まで、住居を異にする人事異動がなく、全て通勤可能な勤務地で過ごせました。

また私は、労働組合の機関紙の四コマ漫画を、未経験の自分が書くことになりました。漫画の内容は下品でくだらない、落ちを意識しすぎた一部職員に評判が良かったと自負。なお、この漫画の掲載も、ネタ切

れで、数年で終わりました。本来のお仕事の想い出は、新しい発想での考え方ができず、過去の業務を踏襲する派でした。職場の職員の雰囲気ですが、昭和から平成初期、バブルが崩壊し数年経過した頃、各職員にノートパソコンが配備され、会話が少なくなり、業務上の相談も減った気がして、おしゃべりの私には苦痛でした。

退職後は、中国海事広報協会で約八年間勤務させていただきました。その間、脳梗塞、胃がんでの胃の切除を体験、さらに半年前には、憩室炎（大腸の穴ぼこから出血）により、救急車での緊急入院をしました。一時は出血がひどく、二度意識が薄れ、人生の幕を閉じるのでは？と思いきや、未だに生かされています。

現在のお仕事ですが、シルバー人材センターを通じて、昨年九月から市民センターで勤務、それまでの一年八月は駅前駐輪場でお世話になりました。七十代の皆さん（先輩）元気で頑固。

これは老後のボケ防止で約四年前から始めた活動で女房と二人で篠笛とギター、ウクレレとオカリナの演奏をYouTubeに開設（四季ばあで検索）、現在休止中？、暇方は一度のぞいて下さい。  
(元中国運輸局・広島県廿日市市在住)

甲子園観戦記

下畑 賢治



## 明けましておめでとうございます

社団法人 一般

日本倉庫協会

会長 藤倉 正夫  
理事長 米田 浩

〒135-8443 東京都江東区永代一丁目三十三番三  
電話 〇三（三六四三）二二二一（代表）  
URL <https://www.nisokyo.or.jp/>

財団法人 一般

運輸総合研究所

会長 宿利 正史  
理事長 上原 淳  
所長 屋井 鉄雄  
専務理事 奥田 哲也

〒105-0001 東京都港区虎ノ門三丁目十八番十九  
電話 〇三（五四七〇）八四〇〇（代表）  
URL <https://www.jitri.or.jp/>

公益 財団法人

交通研究協会

理事長 住田 親治

社団法人 一般

日本民営鉄道協会

会長 原田 周一之  
副会長 小川 周一郎  
副会長 高崎 裕樹  
副会長 宮原 恭  
副会長 岸武司  
理事 長 椋田 昌夫  
理事 長 羽尾 一郎

〒102-0094 東京都千代田区紀尾井町三丁目六  
電話 〇三（六三七）一四〇一

社団法人 一般

日本自動車販売協会連合会

会長 加藤 敏彦  
〒105-8530 東京都港区芝大門一丁目三十三番十  
電話 〇三（五七三三）三〇〇（代表）

社団法人 一般

全国自動車標板協議会

会長 安原 敬裕  
〒113-0033 東京都文京区本郷二丁目十五番十三  
電話 〇三（三八一三）五九一一  
(お茶の水ウイングビル)

社団法人 一般

全国軽自動車協会連合会

会長 赤間 俊一

〒105-0012 東京都港区芝大門一丁目三十三番十  
電話 〇三（五四七二）七八六一

公益 財団法人

交通遺児等育成基金

会長 小幡 政人  
副会長 和佐 健介  
専務理事 菅野 孝一  
常務理事 寺内 博昭

〒102-0083 東京都千代田区麹町四丁目五番事センタービル7階  
電話 〇三（五二二二）四五一一

公益 社団法人

日本海洋少年団連盟

会長 内藤 忠  
副会長 林野 龍二  
副会長 権藤 正信  
理事 長 菊井 大蔵  
理事 長 藤井 信次

〒102-0083 東京都千代田区麹町四丁目五番事センタービル7階  
電話 〇三（五二二二）四七七八

財団法人 一般

日本船舶技術研究協会

会長 田中 誠一  
理事長 石川 寛樹  
専務理事 加藤 光一  
常務理事 吉田 昭男  
常務理事 田淵 一浩

〒107-0052 東京都港区赤坂二丁目十一番九  
大阪ガス都市開発赤坂ビル4・5階  
電話 〇三（五五七五）六四二五



已歳会員のひろば

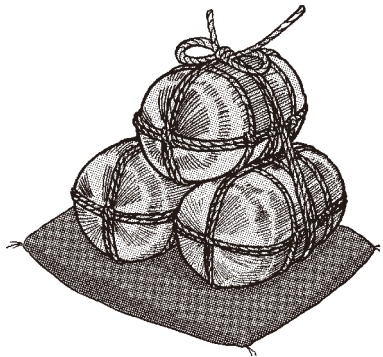
（前頁からのつづき）  
で、高校野球ファンの方でしたら一度は目にしていると思います。  
16時から始まった試合は3時間を超えナイターとなりました。その間、一塁側アルプス席で応援団と一緒に懸命に選手に声援を送っていました。  
星稜戦を勝利した箕島高校はそのまま勝ち進み公立高校で初めて春夏連覇を達成しました。その試合は、今でも「高校野球史上最高の試合」といわれるような内容で、和歌山県人だけでなく、多くの高校野球ファンを魅了し強烈な印象を残しました。その試合を球場で見ることができたことは、とても幸運だったと思っています。  
◆その2  
1985年8月21日（昭和60年）  
PL学園対宇部商 決勝戦  
桑田・清原選手が活躍した試合です。  
二人は一年生の時からレギュラーで活躍していました。私が観戦したのは三年生の夏の決勝戦です。  
運よく、決勝戦のチケットが手に入り、早めに球場に入り両チームの練習から見えていました。生で見た桑田投手は、試合前から圧倒的な存在感があり、きれいな投球フォームと球筋の素晴らしさにすごいと思ったことを今でも覚えています。  
戦う前から大差でPL学園が勝つと思っていましたが、宇部商の頑張りで3対

3の同点のまま9回を迎えました。それまでは、桑田投手が打たれリードされる、と、そのたびに清原選手がホームランを打ち同点にしました。  
PL学園のサヨナラ勝ちで試合が終わるのですが、好ゲームの余韻に浸りながら表彰式と閉会式が終わるまで球場にいました。  
PL応援団の文字は有名です。野球も応援も日本一です。その人文字と、大会歌が流れるなか選手が行進するのを最後まで見ていました。  
◆その3  
1999年6月12日（平成11年）  
阪神対巨人戦  
延長12回、阪神がサヨナラ勝ちをする試合を三塁側内野席で見ました。  
新庄選手が槇原投手から敬遠球を強引に打ちサヨナラヒットにした試合です。  
珍プレー好プレーでよく放送されていますので、知っている方も多いと思いますが、今人生を振り返るといろいろなことがあった。運輸省から国際原子力機関（IAEA）に派遣され、核兵器の査察を担当する査察情報処理部長を拝命し4年間勤務して、帰国後は日本原子力研究所理事に任じられたと言え、運輸省出身者としては、かなり変わった経歴に入るのである。その余韻で、今も原子力規制庁委託事業の委員を務め、毎年ウィーン（IAEA総会）にも出席している。  
昭和43年当時私は、四国海運局勤務で、新設の川崎



谷 弘

別の言葉だったら成績も違ったものになったかもしれない。  
以上が、生で見た甲子園球場の試合です。  
今でも高校野球の大ファンです。特に和歌山県代表のチームには一戦でも多く勝ってほしいという思いがあります。  
胸が熱くなりいつまでも記憶に残るような試合が甲子園球場で繰り広げられることを期待しています。  
（元近畿運輸局・大阪府大東市在住）  
変わった経歴



重工業造船所一番船の検査を行っていた時、東海村に行くよう言われ、十分予習をするよう指示された。  
この年に動燃事業団の再処理工場設置許可が出て、各発電所の使用済燃料輸送が必要になり、科技庁要請を受けた研修である。予習指示のお蔭で、座学を少なくし、研究炉に加えて、発電用原型炉である動力試験炉まで経験することができた。  
新しい年、巳年1月生まれの私は、還暦から二回りして、84歳となる。  
今人生を振り返るといろいろなことがあった。運輸省から国際原子力機関（IAEA）に派遣され、核兵器の査察を担当する査察情報処理部長を拝命し4年間勤務して、帰国後は日本原子力研究所理事に任じられたと言え、運輸省出身者としては、かなり変わった経歴に入るのである。その余韻で、今も原子力規制庁委託事業の委員を務め、毎年ウィーン（IAEA総会）にも出席している。  
昭和43年当時私は、四国海運局勤務で、新設の川崎



地下 亨

明けましておめでとうございます

社団法人 一般

日本船舶工業会

会長 木下 茂樹

〒105-0001 東京都港区虎ノ門一丁目十三番三  
電話 〇三（三五〇二）二〇四一  
FAX 〇三（三五九一）二二〇六  
URL <https://www.jsmea.or.jp>

社団法人 一般

日本中小型造船工業会

会長 田中 敬二

〒100-0013 東京都千代田区霞が関三番八  
電話 〇三（三五〇二）二〇六一  
<note> <X> <Instagram>

社団法人 一般

日本船舶整備共有船主協会

会長 栗林 宏吉  
副会長 岡田 訓生  
副会長 岡田 雅也  
副会長 阿部 和久  
副会長 松本 拓彦  
副会長 関井 健一  
専務理事 矢島 優一

〒102-0093 東京都千代田区平河町二丁目四（海運ビル）  
電話 〇三（三二六二）八三三六

社団法人 一般

日本船舶品質管理協会

会長 廣瀬 勝  
副会長 山田 沢生  
副会長 長谷川 文雄  
副会長 島田 雅司

〒103-0002 東京都中央区日本橋馬喰町二丁目六  
電話 〇三（六六六一）六〇一九  
FAX 〇三（六六六一）六七四六  
（朝日生命須長ビル6階）

社団法人 一般

日本海事センター

会長 宿利 正史  
理事長 平垣内 久隆  
常務理事 下野 元也  
監事 石川 尚

〒102-0083 東京都千代田区麹町四丁目五  
電話 〇三（三五五二）五〇八一  
FAX 〇三（三三二二）六八四〇  
（海事センタービル）

社団法人 一般

日本海事広報協会

会長 針谷 雄彦  
理事長 岡部 直己

〒104-0043 東京都中央区湊二丁目十二番六  
電話 〇三（三五五二）五〇三一  
FAX 〇三（三五五二）六五八〇  
URL <https://www.kaijpr.or.jp>

公益財団法人

海技教育支援奨学金  
帆船「海王丸」体験航海・海洋教室等  
財団法人 海技教育財団

会長 明 珍 幸一

〒102-0093 東京都千代田区平河町二丁目六  
電話 〇三（三二八八）〇九九一  
<https://macfp.jp>

公益財団法人

日本モーターボート選手会

代表 瓜生 正義  
専務理事 鈴木 茂正  
常務理事 小畑 実成

〒106-0032 東京都港区六本木五丁目十六番七  
BOAT RACE 六本木5階



## 已歳会員のひろば

(前頁からのつづき)

突入して大混乱の年に生まれました。終戦の年だと思

月漸く後任者が決まりホッとしたのも束の間スポーツマンの後任者が3ヶ月後出

始めたので、三十八年になります。初めは、娘に動物の折り紙を折ってやろうと

思ひ始めた折り紙でしたが、すっかり嵌ってしま

退職後10年余り、よくこ

退職後は、ももとの百

退職後は、ももとの百

退職後は、ももとの百

退職後は、ももとの百

退職後は、ももとの百

昭和38年4月私も民間企

昭和38年4月私も民間企

昭和38年4月私も民間企

昭和38年4月私も民間企

昭和38年4月私も民間企

昭和38年4月私も民間企

昭和38年4月私も民間企

昭和38年4月私も民間企

昭和38年4月私も民間企

昭和38年4月私も民間企

昭和38年4月私も民間企

昭和38年4月私も民間企

昭和38年4月私も民間企

昭和38年4月私も民間企

昭和38年4月私も民間企

昭和38年4月私も民間企

昭和38年4月私も民間企

昭和38年4月私も民間企

昭和38年4月私も民間企

昭和38年4月私も民間企

(元四国船員地方労働委

趣味の折り紙

長南 賢司



私の折り紙歴は、四十歳

を過ぎた娘が幼稚園の頃

を過ぎた娘が幼稚園の頃

を過ぎた娘が幼稚園の頃

を過ぎた娘が幼稚園の頃

を過ぎた娘が幼稚園の頃

を過ぎた娘が幼稚園の頃

を過ぎた娘が幼稚園の頃

を過ぎた娘が幼稚園の頃

## 明けましておめでとうございます



(登録検定検査機関)  
(JIS製品認証登録機関)  
財団法人 日本舶用品検定協会

会長 大坪 新一郎  
常務理事 小濱 照彦

〒102-0094 東京都千代田区紀尾井町三三三二  
電話 〇三(三三六)六六一(代表)

財団法人 国際臨海開発研究センター  
理事長 三宅 光一

〒102-0083 東京都千代田区麹町一六二二  
電話 〇三(五二七五)五九三二  
FAX 〇三(五二七五)五九三二

財団法人 東京エムオウユ事務局  
理事長 石原 彰

〒105-0004 東京都港区新橋六十九十九  
電話 〇三(三四三三)〇六二二

財団法人 沿岸技術研究センター  
代表理事理事長 宮崎 祥一

〒105-0003 東京都港区西新橋一十四二  
電話 〇三(六二五七)三七〇一

公益社団法人 日本港湾協会  
会長 進藤 孝生  
理事長 大脇 崇

〒107-0052 東京都港区赤坂三三三三  
電話 〇三(五五四九)九五七五代表  
FAX 〇三(五五四九)九五七六  
URL https://www.phaj.or.jp/

財団法人 港湾空港総合技術センター  
理事長 山縣 宣彦

〒100-0013 東京都千代田区霞が関三三三三  
電話 〇三(三五〇三)二〇八一  
FAX 〇三(五五一二)七五一五  
URL https://www.scopenet.or.jp

一般社団法人 日本潜水協会  
会長 高橋 宏

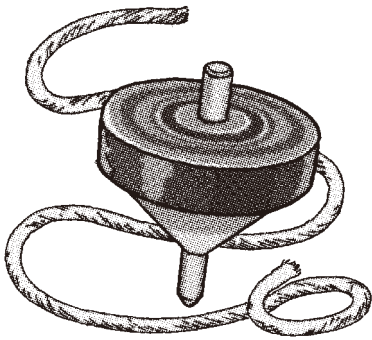
〒105-0004 東京都港区新橋三一四一十  
電話 〇三(六八五八)〇一〇三  
URL https://www.sensu.or.jp/

一般社団法人 日本港湾福利厚生協会  
会長 藤森 利雄  
副会長 大塚 昌信

〒105-0004 東京都港区新橋六一十一十  
電話 〇三(三四三三)五九〇一(代表)  
FAX 〇三(三四三三)五五一九



已歳会員のひろば



横道にそれましたが、汚いと嫌われる土ですが、我

入省、それから29年余が経



寺島 紘士

運輸省退官から30年後の

野市在住)

「海洋政策は今 寺島紘

土プロク」の執筆掲載を始

めたのは、2007年7

月。20世紀の後半になると

国連海洋法条約の採択・発

効等により地球表面の7割

を占める海洋の管理に関す

る各国の取り組みが進んで

いる中でわが国の取り組み

が遅れているのを憂えて政

学産官民の有志の人たちと

ともに海洋の総合的管理の

推進に取り組み、ついに2

007年4月に海洋基本法

が制定されて7月施行され

た。

そこでこの機会に内外で

進行している海洋に関する

動きと取組みを発信し、海

洋に関心を持つ皆さんとこ

もにわが国の海洋政策の拡

充を目指すと思うと始め

たのがこの海洋政策プロク

の執筆掲載である。幸い多

くの人々が途切れることな

くこの海洋政策プロクを読



土井 和久

高齡者が考える老後のこ

と

「海洋政策は今 寺島紘

土プロク」の執筆掲載を始

めたのは、2007年7

月。20世紀の後半になると

国連海洋法条約の採択・発

効等により地球表面の7割

を占める海洋の管理に関す

る各国の取り組みが進んで

いる中でわが国の取り組み

が遅れているのを憂えて政

学産官民の有志の人たちと

ともに海洋の総合的管理の

推進に取り組み、ついに2

007年4月に海洋基本法

が制定されて7月施行され

た。

そこでこの機会に内外で

進行している海洋に関する

動きと取組みを発信し、海

洋に関心を持つ皆さんとこ

もにわが国の海洋政策の拡

充を目指すと思うと始め

たのがこの海洋政策プロク

の執筆掲載である。幸い多

くの人々が途切れることな

くこの海洋政策プロクを読

てのことで、土の中にもい

る色々な生命体も我々を助

けてくれているのではない

かと私は思っています。そ

して何よりも我々は土によ

って生かされ、やがて土に

還っていく身ですので、見

方によつては嫌われる土が

愛おしくさえ思えます。

体がきびきび動くわけでは

ありませんが、これから

も少しでも長く土とかかわ

って一日一日暮らしていけ

ればと思っています。

(元中部運輸局・福井県大

野市在住)

「海洋政策は今 寺島紘

土プロク」の執筆掲載を始

めたのは、2007年7

月。20世紀の後半になると

国連海洋法条約の採択・発

効等により地球表面の7割

を占める海洋の管理に関す

る各国の取り組みが進んで

いる中でわが国の取り組み

が遅れているのを憂えて政

学産官民の有志の人たちと

ともに海洋の総合的管理の

推進に取り組み、ついに2

007年4月に海洋基本法

が制定されて7月施行され

た。

そこでこの機会に内外で

進行している海洋に関する

動きと取組みを発信し、海

洋に関心を持つ皆さんとこ

もにわが国の海洋政策の拡

充を目指すと思うと始め

たのがこの海洋政策プロク

の執筆掲載である。幸い多

くの人々が途切れることな

くこの海洋政策プロクを読

んでいただいている、その

アクセス数は今でも毎日少

なくとも500ページ、多

り」が理想だが、思い通り

にならないのが世の常であ

る。寝たきりにならない

か、認知症にならないか。

結婚してから40数年決して

良い夫、良い父であったと

は思わない上、寝たきりや

認知症により家族に迷惑は

かけたことはない。そこで、

その予防に有効的だと思わ

れることを実践している。

体力維持のため、筋トレ、

ストレッチ、ウォーキン

グ、そして近頃バウンドテ

ニスも始めた。ゴルフも続

けている。ラウンドすると

健康的だし、一日家を空け

ると女房殿もリフレッシュ

できるようだ。80歳代まで

ゴルフを続けることを目標

にしている。そして願わく

ばレギュラーティーからの

ラウンドである。

一方、認知機能低下防止

のためには、脳トレとして

新聞掲載(今時新聞の購読

は珍しいのでは)の数独

(ナンプレ)、スリサリ

ンク等のゲームに加えて、

パソコン相手の「ざる蕎

をやっていく。基会所に通

う勇氣も腕前もないし、オ

ンラインでの対戦だと相手

にご迷惑をおかけするの

で、専らコンピュータ相手

の基であるが、初級レ

ベルでよく負ける。敗因はわ

かっている。すぐ感情的に

なり、小さなバトルに固執

し盤面全体を見渡せないた

めである。世間では、年を

重ねると人間丸く温和にな

るらしいが、当方には当て

はまらない。それでも面白

いから続けている。興味が

なくなると認知症が早まる

(次頁へつづく)

明けましておめでとうございます

財団法人 一般 空港振興・環境整備支援機構

〒105-0011 東京都港区芝公園一丁目三十一番一

電話 〇三(三四五二)九〇〇一(代表)

FAX 〇三(三四五二)九二二一

理事長 岩崎 俊一

副理事長 三上 誠 順

財団法人 一般 港湾近代化促進協議会

〒105-0004 東京都港区新橋六丁目十一番十

電話 〇三(三四三三)〇三三三(代表)

FAX 〇三(三四三三)〇七〇九

会長 宿利 正 史

社団法人 一般 日本港運協会

〒105-8666 東京都港区新橋六丁目十一番十(港運会館)

電話 〇三(三四三三)一〇五〇(代表)

会長 久保 昌 三

副会長 小野 孝 則

副会長 藤倉 正 夫

副会長 久保 高 伸

副会長 筒井 雅 洋

副会長 藤木 幸 太

副会長 花島 孝 明

副会長 藤森 利 雄

副会長 黒田 晃 敏

理事長 黒田 晃 敏

公益財団法人 海難審判・船舶事故調査協会

〒102-0083 東京都千代田区麹町四丁目五

電話 〇三(三三五一)八二四〇

FAX 〇三(三三五一)八二四二

URL https://www.mai.or.jp/

e-mail kashin@mai.or.jp

会長 武藤 光 一

理事長 古城 達 也

専務理事 高橋 守

公益財団法人 海上保安協会

〒104-0033 東京都中央区新川一丁目二番九

電話 〇三(三三九七)七五八〇(代表)

FAX 〇三(三三九七)七五九〇

URL https://www.jscf.or.jp

会長 石川 裕 己

理事長 奥島 高 弘

常務理事 一條 正 浩

公益社団法人 燈 光 会

〒105-0003 東京都港区西新橋一丁目四十九

電話 〇三(三五〇一)一〇五四

会長 岩崎 貞 二

副会長 上野 紘 二

専務理事 三宅 真 二

常務理事 山口 和 徳

財団法人 一般 航空機安全運航支援センター

〒105-0003 東京都港区西新橋二丁目十一番一

電話 〇三(三五一九)五一九一

会長 北村 隆 志

専務理事 銭亀 隆 英

常務理事 船山 利 英

業務執行理事 中代 誠



## 已歳会員のひろば

(前頁からのつづき)  
とのこと。

また、人との付き合い、

会話が重要であると聞いたことがある。この世で最も会話の機会が多いのは身近な女房殿である。したがって、簡単に有効な予防策は女房殿に元気で長生きしてもらうことかもしれない。そのため、二人で一人前を合言葉に、家事の分担は勿論、諸事支え合うこと、そして時々口論が肝要だ、と頭ではわかってはいるのだが…。

(元九州運輸局・福岡県北九州市在住)

ファミリーヒストリーを  
尋ねて

富田 博明



普通のサラリーマン家庭に育ち、先祖情報に疎かった私は、いつかはファミリーヒストリーを尋ねてみたいと思っていました。同様の読者の存在に期待し、これまで得た知見等を少し披露させて頂く次第です。

1 戸籍について

現行法の戸籍では、記載対象が夫婦親子に限られるため、先祖調べには、改製原戸籍や除籍も必要になります。戸籍での住所は、現住所ではなく本籍地ですが、昔は現住所と本籍地が同じことが多く、本籍地の

変更から生活基盤の変更等、貴重な情報を得ることがあります。

2 名字について

名字が家名として定着したのは、明治初期に制定された戸籍法に負うところが大きく、それ以前は、氏(うじ)、姓(かばね)、姓(せい)、苗字(名字と同じ)と種々使われていました。名字の8割は所有地の字(あざ・本貫地)から来ていると言われ、先祖探しの手がかりになります。因みに、広大な土地所有者は、大名と呼ばれました。昔は、武士以外の苗字帯刀が禁止されていたとされますが、これは享和元(1801)年の禁令に起因しており、正確には外向けに名乗ることが出来ないだけでした。即ち、平民でも多くは苗字(名字)を持つっており、しかも明治3(1870)年に平民名字許可令が出され、禁止であった期間は僅かでした。

3 家紋について

家紋の歴史は家名の歴史より古いものの、今では実社会における存在価値は殆ど無く、先祖探しの手がかりになる可能性は少ないと思われま。参考書としては、日本家紋研究会の創始者、千鹿野茂(ちかのしげ)氏の大作「日本家紋総鑑」(角川)が飛び抜けて詳しい。

4 地図について

国土理院の前身が、大正14年に完成させた全国地図よりも前、種々の機関が地図を作成していますが、こ

れらは必ずしも体系的に作成・保存されていません。また、住宅地図と呼ばれる居住者の家名が記された地図は、昭和の時代になって初めて登場します。本籍地から当時の居住地を探ろうとすると地道な作業が必要です。

5 郷土史について

ファミリーヒストリーを尋ねる過程で、郷土史に触れる機会が増えます。市史や県史は勿論、町内会がまとめた地域史等には先人たちの労作が多く、これらを通じて物知りになれることは有り難い限りです。

最後に、先祖探しには歴史口ワマンを感じる喜びがあり、正確には外向けに名乗ることが出来ないだけでした。即ち、平民でも多くは苗字(名字)を持つおり、しかも明治3(1870)年に平民名字許可令が出され、禁止であった期間は僅かでした。

(元東京航空局・神奈川県川崎市在住)

近況報告

富取 善彦

仕事の方は、一昨年六月に鹿島臨海鉄道、鹿島臨海通運の監査役を退任し、いわゆる卒業ということになりました。昨年六月から、頼まれて、あるNPOの非常勤理事を引き受けていますが、常勤の理事と事務局長に任せておいても問題はなさそうなので、そう努力をつかうわけではないようです。

意外だったのは、庭も含めた家のメンテナンスが結構大変だということですが、家の周囲やベランダの植木鉢にはすぐ雑草が生えてきて、草取りが大変です。家

具の蝶番が壊れたり、ガスコンロの火が付かなくなったり、その度にあたふたしてしまいます。現役の頃にも同じようなことがあって、それなりに処理できていたはずなのですが、やはり年を取ったということでしょうか。

俳句の方は、所属していた「若葉」が令和四年末をもって終刊となったため、一昨年初から「玉藻」と「雛」とに投句を始めました。それぞれ月一回の句会に出ています。できれば月二回、三回と出れば良いのですが、そんなに出ていない時間がいくらあっても足りなくなっています。

昨年四月には玉藻の同人となりまして、それに恥じないような句をつくっていきたいと思っています。

庭先にあまねき日ざし初春

皆様にとって良い年でありますように。

(元大臣官房・東京都世田谷区在住)

(次頁へつづく)



## 明けましておめでとうございます

全国旅行業協会

〒107-0052 東京都港区赤坂四一二十一十九  
赤坂シヤスターストリートビル3階  
電話 〇三(六二七七)八三一〇

北海道陸運協会

理事長 藤崎 伸一  
専務理事 桑山 秀也

〒065-0030 札幌市東区北三十条東一―一五四

神奈川県自動車会議所

会長 吉田 修一  
副会長 伊藤 宏  
副会長 堀 康紀  
副会長 印出 和憲  
副会長 印出 和憲  
電話 〇四五(九三二)三二四九  
FAX 〇四五(九三二)九七九六

関東陸運振興センター

会長 安原 敬裕  
理事長 小瀬 達之  
専務理事 日置 滋  
常務理事 鈴木 英博

〒160-0004 東京都新宿区四谷一六―一  
(四谷タワー10階)  
電話 〇三(三三三七)一七二(代表)

栃木県自動車整備振興会

会長 喜谷 辰夫  
副会長 小平 雅久  
副会長 阿部 健三  
副会長 齊藤 功

東京タクシーセンター

会長 渡辺 佳英  
専務理事 小松 和則  
常務理事 三浦 信彦  
常務理事 安田 克己

〒136-0076 東京都江東区南砂七―三―三  
電話 〇三(三六四八)五二二(代表)

東京倉庫協会

会長 藤井 信行  
副会長 鈴木 又右衛門  
副会長 戸所 邦弘  
副会長 大隅 毅  
副会長 山崎 元裕  
副会長 鶴元 志司  
専務理事 川口 博司  
常務理事 川口 博司

愛知県自動車整備振興会

会長 川村 保憲  
副会長 小栗 一朗  
副会長 山口 真史  
副会長 坪内 孝暁  
副会長 近藤 恭弘  
専務理事 伊藤 友二  
常務理事 森川 靖生  
常務理事 柴田 英典  
常務理事 安藤 英典



已歳会員のひろば



「イカの骨」と「思い込み」  
中園 政雄

若い頃「イカの骨」について同僚と激論した事があり、当時「イカの骨」について「思い込み」が如何に独り善がりであったか猛省した事を半世紀を経た今でも忘れられない。

私は九州宮崎市出身で、三十歳頃迄過した。昭和四十年代の宮崎は新婚旅行のメッカで「ことぶき号」という新婚さん専用の列車が京都から運行され、青島・日南海岸・都井岬等の観光地が脚光を浴びていた程であった。又、プロ野球巨人軍のキャンプ地で、宮崎球場や隣接の運動場で川上監督や長嶋・王・森・堀内

・城之内等多くの選手の練習が直近で見学できた。この頃が巨人軍の黄金期で昭和四十年から九連覇を達成し「巨人・大鵬・卵焼き」という流行語をよく耳にした。一方、台風もよく襲来し「台風銀座」と呼ばれていた事を記憶している。

昭和四十七年福岡市に、更に昭和四十九年気象庁本庁に転勤となった。本庁には北は北海道から南は沖縄迄の全国各地から転勤して来た人も在動していた。

ある時、会議終了後の懇談会の席で、北海道札幌市出身の同世代の同僚と隣り合わせになり、出身地の特産物等の話題で盛り上がり、そのうちイカの話題となった。宮崎で過ごしていた頃、鮮魚店で売っていたイカは「紋甲イカ」が主であり、そのイカの骨は「舟形」をしていた事から、イカの骨は「舟形」だけだと思込んでいた。小鳥の餌にも使われていた事等を同僚に話したところ、それは

間違っていると猛反発を受けた。

同僚は北海道育ちで、イカの骨は「一本の筋状」だと主張して譲らない。北海道地方のイカは「するめイカ」が主で、同僚は「一本の筋状」だと思込んでいた様であった。北と南の種類の違うイカの骨が唯一だとお互いに思い込んでいたため、会話が噛み合わず激論となった次第であった。

以後、独り善がりな思い込みをしない事を教訓として来た積りであったが、今日でも囲碁を打っている時等、似た様な出来事を引き起こす事がよくあり、その都度往時の事が思い出される。激論した同僚は退官後故里に帰ったが、今頃どうしているだろうか。懐かしさと会ってみたいという気持ちが続々くる。



自動運転車は普及するだろうか  
中田 徹

区間を区切ってジョギングやランニングウォークを取り入れる等工夫して歩いていますが、散歩に要する時間も以前より長くなってきた。加齢による体力の衰えを気にしながら体調に合わせたことから継続して行うと思っている。

(元東京管区気象台・東京都分寺市在住)

山裾にある私の集落にバスは日に3回しか来ないので生活に自家用車が不可欠である。ところが干支6周りともなると、クルマの運転がいつまでも出来るわけでないことを意識する。だから自動運転車に期待大である。

定年退職後、第二の職場に転職し、七年余り勤めた。その職場を退職して以来、健康維持のため一日一万歩を目標にして散歩を続けている。自宅の近くの玉川上水緑道の散歩コースには可憐な花を咲かせる野草や緑のトンネルを造る樹木が多く繁る中、散歩仲間と世間話をしたりして緑道の四季折々の変化を楽しみながら散歩を続けている。散歩も健康維持と筋肉貯金のため、スピードウォーキングだけでなく散歩コースの

なかに及ばないのはどうしてなのか。

その答えとして最近これか!と思ったのは暗黙知の存在。つまり人はデータや言葉で表される形式知だけではなく、経験の中から身体が無意識に習得する暗黙知とが合わさって包括的な全体像を認識するという。これは機械では無理なのだという事で納得。

しかし、より深刻なのは社会的受容性の問題である。

開発者はコンプライアンスの観点から自動運転車は交通ルールを厳格に遵守するように設計せざるを得ない。ところが実際の路上にはいわゆる「道なり」のローカルルールがあって、人が守るのはそっちの方である(公式ルールより内輪の決め事を優先したがる性癖は路上だけに見られるわけではないようだ)。加えて、我が国では通行上の「優先権」right of wayという厳格な概念よりも「譲り合い」という精神が強調される。この阿吽の呼吸が自動運転でどれだけ実現されるか分からないが、他とは挙動の違うクルマは路上で厄介モノ扱いされること間違いのないであろう。

日本人の気質に関わる問題はまだまだある。

エレベーターという乗り物は昔から自動運転化されていて人は行き先ボタンを押すだけでいいのだ。扉は自動的に開閉する。しかし

(次頁へつづく)

明けましておめでとうございます

<div>社団法人 一般</div> <div>〒657-0043 神戸市灘区大石東町二丁目二七</div> <div>FAX 〇七八(八八二)五五五六</div> <div>〇七八(八八二)五五六六</div> <div>兵庫県トラック協会</div> <div>会長 木南 一志</div>	<div>社団法人 公益</div> <div>〒466-8558 名古屋市中区昭和区滝子町三十一番十六</div> <div>電話 〇五二(六八三)八八三三</div> <div>〇五二(六八三)八八三三</div> <div>愛知県バス協会</div> <div>会長 瀧 修一</div> <div>副会長 荻本 正久</div> <div>副会長 折戸 秀郷</div> <div>専務理事 小林 裕之</div>	<div>社団法人 一般</div> <div>〒466-8558 名古屋市中区昭和区滝子町三十一番十六</div> <div>電話 〇五二(八八二)一五〇一</div> <div>〇五二(八八二)一五〇一</div> <div>愛知県自動車会議所</div> <div>会長 山口 真史</div> <div>副会長 天野 清美</div> <div>副会長 寺岡 洋一</div> <div>副会長 小林 剛</div> <div>理事 中島 恒夫</div>	<div>社団法人 一般</div> <div>〒108-0022 東京都港区海岸三丁目二六番一</div> <div>FAX 〇三(五四四)二一五六</div> <div>〇三(五四四)二一五六</div> <div>東京港運協会</div> <div>会長 鶴岡 純一</div> <div>副会長 松川 晃彦</div> <div>副会長 小野 宗明</div> <div>副会長 齊藤 宏吉</div> <div>副会長 栗林 幸重</div> <div>副会長 岡野 和久</div> <div>副会長 椎木 延康</div> <div>副会長 高木 文夫</div> <div>副会長 笹川 秀彦</div> <div>専務理事 今村 毅彦</div> <div>常務理事 近田 毅彦</div> <div>事務局 近田 毅彦</div>	<div>財団法人 一般</div> <div>〒102-0083 東京都千代田区麹町四十五番海事センタービル7階</div> <div>電話 〇三(三二二)八四三一</div> <div>〇三(三二二)八四三一</div> <div>運輸振興協会</div> <div>会長 安富 正文</div> <div>副会長 春田 謙</div>	<div>財団法人 一般</div> <div>〒540-0032 大阪府中央区天満橋京町二丁目(京阪ビル4階)</div> <div>電話 〇六(六九四)〇三六六</div> <div>〇六(六九四)〇三六六</div> <div>近畿陸運協会</div> <div>理事長 深津 安郎</div> <div>専務理事 上畑 光生</div>	<div>社団法人 一般</div> <div>〒460-0008 名古屋市中区栄二丁目十一番十九</div> <div>電話 〇五二(二三二)二二七七</div> <div>〇五二(二三二)二二七七</div> <div>東海倉庫協会</div> <div>会長 尾関 圭司</div> <div>副会長 武藤 正春</div> <div>副会長 小川 謙</div> <div>副会長 社本 光永</div>	<div>社団法人 一般</div> <div>〒455-0037 名古屋市中区港二丁目三番一二</div> <div>電話 〇五二(六六二)九七七</div> <div>〇五二(六六二)九七七</div> <div>名古屋港運協会</div> <div>会長 藤森 利雄</div> <div>副会長 系井 辰夫</div> <div>副会長 高見 昌伸</div> <div>副会長 小山 登司雄</div>
---	---	--	---	--	--	--	--







# 已歳会員のひろば

(前頁からのつづき)

出身高校での講話

新田 慎二



に頼んではどうかとやんわりお断りしたが、退職している方が話し易いだろうと切り返され、お受けすることになった。

未だ現役だった2年3か月前の秋、突然出身高校(鳥取県立米子東高校)の同級生で同校の校長であるT君から職場に電話があり、1年後の秋に1、2年生向けの進路講演会で国家公務員としての自分の生き様を話してもらえないか、と頼まれた。最近のキャリア官僚志望者の減少により国の将来が心配であること、理系や医学部志望者がかりで文系難関校志望者が減ったことなどが理由だった。名譽などであるが荷が重かったので、1年後は退職しているだろうから他の卒業生

予想通り翌年の夏に退職し、不要物の山となった実家の片付けに汗を流した後パソコンに向かいながら何を話したら良いものかと呻吟する日々を1か月過ぎ、講話資料を作成した。そして迎えた当日、34年3か月の勤務を振り返り、長時間労働、業務の他律性、得にくい専門性、引越しの多さ等の負の面に触れつつ、ありきたりだが、国家政策の企画立案、国内外の多分野の業務経験、お金には代えられない関係者からの感謝等について、具体的な業務に触れつつ、運輸系国家公務員の魅力をかなり盛って560人の生徒に1時間半講話した。40年ぶりに戻ってきた母校は、女子が増え、身なりが小綺麗になり、行儀がいいと感じた。

講話終了後男子生徒が一人やって来て、東大文Iを目指します、国家公務員も考えます、と挨拶された。T校長の差し金かとも思いつつ頭張ってと激励した。それから2週間後、T校長からのお礼状と10人の感想文が送られてきた。厳選されたものだとかわかつつも、当方の意図したことを踏まえて前向きに書かれた感想文はどれも素直に嬉しかった。何冊もパワーポイントの使い方の参考書を図書館から借り、恥ずかしながら初めて自力でパワーポイントを使って資料を作成できたことも副産物となり、有意義な経験だった。改めてT校長に感謝したい。

講話終了後男子生徒が一人紹介され、そこで手術を受けました。退院後、杖なしで歩くのに不安が生じました。特に段差のあるところでは不安を感じています。

なお、杖を使用するようになったのは二回目です。七十年前の中学三年生の時、体育の時間に飛び箱を使った地上転回の時、腰から落ちて腹部内出血をし、手術を受けて一カ月入院した時です。

入院中、病院より松葉杖を使うよう指示されましたが、中々うまく歩けません。退院時には、がんばって松葉杖を使わなくても歩けるようになりまして。

入院中、病院より松葉杖を使うよう指示されましたが、中々うまく歩けません。退院時には、がんばって松葉杖を使わなくても歩けるようになりまして。

入院中、病院より松葉杖を使うよう指示されましたが、中々うまく歩けません。退院時には、がんばって松葉杖を使わなくても歩けるようになりまして。

入院中、病院より松葉杖を使うよう指示されましたが、中々うまく歩けません。退院時には、がんばって松葉杖を使わなくても歩けるようになりまして。

入院中、病院より松葉杖を使うよう指示されましたが、中々うまく歩けません。退院時には、がんばって松葉杖を使わなくても歩けるようになりまして。

入院中、病院より松葉杖を使うよう指示されましたが、中々うまく歩けません。退院時には、がんばって松葉杖を使わなくても歩けるようになりまして。

入院中、病院より松葉杖を使うよう指示されましたが、中々うまく歩けません。退院時には、がんばって松葉杖を使わなくても歩けるようになりまして。

入院中、病院より松葉杖を使うよう指示されましたが、中々うまく歩けません。退院時には、がんばって松葉杖を使わなくても歩けるようになりまして。

入院中、病院より松葉杖を使うよう指示されましたが、中々うまく歩けません。退院時には、がんばって松葉杖を使わなくても歩けるようになりまして。

入院中、病院より松葉杖を使うよう指示されましたが、中々うまく歩けません。退院時には、がんばって松葉杖を使わなくても歩けるようになりまして。

くても生活に不自由する事もありません。今は庭いじりをしたり、テレビを見たり、読書をしたりの生活をしています。

これまで、杖を使っている方をあまり気にも止めませんでした。いざ自分がそういう身になって見ますと杖の大切さが判りました。

会員の皆様も健康に気を付け、良い生活を送れるよう祈っています。

(元北海道運輸局・北海道小樽市在住)

南天の花

平野 直樹

私は幼少のころから父母に教えられたり学校やサークルで習ったりして、古今東西・各分野のうたに親しんで来ましたが、これまで巡り合えた良いうたは数えきれないほどあります。しかし、長ずるに及んで、未知の良いうたに巡り合うことがほとんどなくなりました。これは本当に残念なことで、稀にそういうたに巡り合うと、とても幸せな気分になります。

ところが、最近またま歌曲「南天の花」に巡り合いました。これは山田耕柁が1949年に作曲したうたで、「長崎の哀歌」の副題もついている作品です。

南天の花 咲きぬ

ひそかに 咲きぬ

おまかげは かなしかるもの

この花の しずけさに似て

焼跡に ふたたび生きて

南天の花は 咲きぬ

作詞者の永井隆は、年配の人はご存じでしょうが、放射線科の医者で、原爆で妻を失い、自らも白血病になりながら被爆者を救い、この詩を書いたそうです。

この曲の最後のフレーズ「南天の花は咲きぬ」という所のメロディー「ミファラドレド」のラの音は通常考えられる音より半音下がっていて(ブラ)、これがこの曲をえもいえない含蓄のあるものになっています。

この曲をYouTubeで検索すると、いろいろな人が歌っているの聞くことができます。皆プロだから素晴らしいのですが、中には、この部分をあいまいにして、聞きようによっては、フラットが付いていないようにも聞こえる人たちがいます。

そう思いながら、歴史的音源といわれる、辻輝子という人の歌を聞くと、この箇所はしっかり歌っていて感心します。その後調べてみると、実は、この人は山田耕柁の夫人であったことを知りました。

彼女は、主人がこの曲でおそらくもっとも苦心し、思い入れがあっただろうと思われる箇所をさすがにしっかりと把握されていたことに感銘を覚えたことでした。

(どなたか、今の世にあまり聞かれていない美しい曲をご存じの方は、是非それを教えていただくと幸いです。)

南天の花 咲きぬ

ひそかに 咲きぬ

おまかげは かなしかるもの

この花の しずけさに似て

焼跡に ふたたび生きて

南天の花は 咲きぬ

ひそかに 咲きぬ

おまかげは かなしかるもの

ひそかに 咲きぬ

おまかげは かなしかるもの

この花の しずけさに似て

焼跡に ふたたび生きて

南天の花は 咲きぬ

ひそかに 咲きぬ

おまかげは かなしかるもの

この花の しずけさに似て

焼跡に ふたたび生きて

南天の花は 咲きぬ

ひそかに 咲きぬ

おまかげは かなしかるもの

この花の しずけさに似て

焼跡に ふたたび生きて

ラスが復活しました。(緑内障の症状は現状維持といったところなので、眼科への通院は今も続いているが……。)

☆解放

冬の北海道の朝は、雪かき(除雪)から始まる。最近の冬は昔ほど多く雪は降らない気味ですが、それでも玄関前や車庫前など雪が降った朝には雪かきをしないわけにはいかない。

第二の職場も引退して5か月近く経った冬。ちよつとの雪かきをしただけで無茶苦茶に疲れ、喉も渇きカラカラの状態。近くの病院で診てもらったところ、血圧と血糖値が異常に高く、「糖尿病」と診断され即入院。歩いて行ける距離だったのが病院内でコロナが発生したとあって新規入院は受け入れられなくなった。少し遠くの系列病院に入

院。妻と息子に送ってもらい入院手続。その待ち時間が長く、早くベッドで横にさせてくれと願った。こうして十三日間の入院生活が始まった。

食事前の血糖値測定とインスリン注射。自分一人でも処置できるように指導を受けていたのに退院しても自宅でそれを続けられた。妻が用意してくれる塩分を控えた低カロリー食、食後の消化を助ける体操などを続け、徐々にインスリンの量が減って薬のみになった。さらに数カ月で視力検査でも問題なく、眼鏡使用条件が免許証から消えた。おかげさまで若い時

に買ったレイバンのサングラスが復活しました。(緑内障の症状は現状維持といったところなので、眼科への通院は今も続いているが……。)

☆回復と復活

5年前の健康診断で「緑内障の疑い」と診断されてしまい、近くの眼科で診てもらった。視野と眼底検査などを受け、医師から「緑内障です」とはっきり言われてしまった。二カ月に一回の通院と毎晩一滴の点眼薬(降圧剤)の処方。たまたま視野検査や眼底検査を受けた際の退院しても自宅でそれを続けられた。妻が用意してくれる塩分を控えた低カロリー食、食後の消化を助ける体操などを続け、徐々にインスリンの量が減って薬のみになった。さらに数カ月で視力検査でも問題なく、眼鏡使用条件が免許証から消えた。おかげさまで若い時

に買ったレイバンのサングラスが復活しました。(緑内障の症状は現状維持といったところなので、眼科への通院は今も続いているが……。)

☆回復と復活

5年前の健康診断で「緑内障の疑い」と診断されてしまい、近くの眼科で診てもらった。視野と眼底検査などを受け、医師から「緑内障です」とはっきり言われてしまった。二カ月に一回の通院と毎晩一滴の点眼薬(降圧剤)の処方。たまたま視野検査や眼底検査を受けた際の退院しても自宅でそれを続けられた。妻が用意してくれる塩分を控えた低カロリー食、食後の消化を助ける体操などを続け、徐々にインスリンの量が減って薬のみになった。さらに数カ月で視力検査でも問題なく、眼鏡使用条件が免許証から消えた。おかげさまで若い時

に買ったレイバンのサングラスが復活しました。(緑内障の症状は現状維持といったところなので、眼科への通院は今も続いているが……。)

☆回復と復活

早いもので今年で6回目の干支/年男を迎えました。無事、年男を迎えることができたことに感謝しています。さて、我々の年代は「空白の30年」と言われる時代を、現職の後半で過ごしてきたと思います。平成とともにバブルがはじけ、一気に景気が悪化しました。経済対策で公共事業を増やしましたが、なかなか効果が出ずに、バラマキだ、無駄な公共事業だとの批判も出ました。投資効果を高めるため事業評価やB/Cのような指標も導入し、また契約制度も変えました。規制緩和から規制改革へと進め、民営化も採用し、参入規制も緩和しました。私も小泉政権の特任・地域再生を担当しましたが、現在もデジタル改革や

柔道という三つ目の指導が出ないようこれからも起床後や食後の体操、ウォーキング、適度な運動は続けなくてはと思う。

(元北海道運輸局・北海道札幌市在住)

年男を迎えて思うこと

宮地 陽輔

早いもので今年で6回目の干支/年男を迎えました。無事、年男を迎えることができたことに感謝しています。さて、我々の年代は「空白の30年」と言われる時代を、現職の後半で過ごしてきたと思います。平成とともにバブルがはじけ、一気に景気が悪化しました。経済対策で公共事業を増やしましたが、なかなか効果が出ずに、バラマキだ、無駄な公共事業だとの批判も出ました。投資効果を高めるため事業評価やB/Cのような指標も導入し、また契約制度も変えました。規制緩和から規制改革へと進め、民営化も採用し、参入規制も緩和しました。私も小泉政権の特任・地域再生を担当しましたが、現在もデジタル改革や

早いもので今年で6回目の干支/年男を迎えました。無事、年男を迎えることができたことに感謝しています。さて、我々の年代は「空白の30年」と言われる時代を、現職の後半で過ごしてきたと思います。平成とともにバブルがはじけ、一気に景気が悪化しました。経済対策で公共事業を増やしましたが、なかなか効果が出ずに、バラマキだ、無駄な公共事業だとの批判も出ました。投資効果を高めるため事業評価やB/Cのような指標も導入し、また契約制度も変えました。規制緩和から規制改革へと進め、民営化も採用し、参入規制も緩和しました。私も小泉政権の特任・地域再生を担当しましたが、現在もデジタル改革や

早いもので今年で6回目の干支/年男を迎えました。無事、年男を迎えることができたことに感謝しています。さて、我々の年代は「空白の30年」と言われる時代を、現職の後半で過ごしてきたと思います。平成とともにバブルがはじけ、一気に景気が悪化しました。経済対策で公共事業を増やしましたが、なかなか効果が出ずに、バラマキだ、無駄な公共事業だとの批判も出ました。投資効果を高めるため事業評価やB/Cのような指標も導入し、また契約制度も変えました。規制緩和から規制改革へと進め、民営化も採用し、参入規制も緩和しました。私も小泉政権の特任・地域再生を担当しましたが、現在もデジタル改革や

早いもので今年で6回目の干支/年男を迎えました。無事、年男を迎えることができたことに感謝しています。さて、我々の年代は「空白の30年」と言われる時代を、現職の後半で過ごしてきたと思います。平成とともにバブルがはじけ、一気に景気が悪化しました。経済対策で公共事業を増やしましたが、なかなか効果が出ずに、バラマキだ、無駄な公共事業だとの批判も出ました。投資効果を高めるため事業評価やB/Cのような指標も導入し、また契約制度も変えました。規制緩和から規制改革へと進め、民営化も採用し、参入規制も緩和しました。私も小泉政権の特任・地域再生を担当しましたが、現在もデジタル改革や

早いもので今年で6回目の干支/年男を迎えました。無事、年男を迎えることができたことに感謝しています。さて、我々の年代は「空白の30年」と言われる時代を、現職の後半で過ごしてきたと思います。平成とともにバブルがはじけ、一気に景気が悪化しました。経済対策で公共事業を増やしましたが、なかなか効果が出ずに、バラマキだ、無駄な公共事業だとの批判も出ました。投資効果を高めるため事業評価やB/Cのような指標も導入し、また契約制度も変えました。規制緩和から規制改革へと進め、民営化も採用し、参入規制も緩和しました。私も小泉政権の特任・地域再生を担当しましたが、現在もデジタル改革や

早いもので今年で6回目の干支/年男を迎えました。無事、年男を迎えることができたことに感謝しています。さて、我々の年代は「空白の30年」と言われる時代を、現職の後半で過ごしてきたと思います。平成とともにバブルがはじけ、一気に景気が悪化しました。経済対策で公共事業を増やしましたが、なかなか効果が出ずに、バラマキだ、無駄な公共事業だとの批判も出ました。投資効果を高めるため事業評価やB/Cのような指標も導入し、また契約制度も変えました。規制緩和から規制改革へと進め、民営化も採用し、参入規制も緩和しました。私も小泉政権の特任・地域再生を担当しましたが、現在もデジタル改革や

早いもので今年で6回目の干支/年男を迎えました。無事、年男を迎えることができたことに感謝しています。さて、我々の年代は「空白の30年」と言われる時代を、現職の後半で過ごしてきたと思います。平成とともにバブルがはじけ、一気に景気が悪化しました。経済対策で公共事業を増やしましたが、なかなか効果が出ずに、バラマキだ、無駄な公共事業だとの批判も出ました。投資効果を高めるため事業評価やB/Cのような指標も導入し、また契約制度も変えました。規制緩和から規制改革へと進め、民営化も採用し、参入規制も緩和しました。私も小泉政権の特任・地域再生を担当しましたが、現在もデジタル改革や

早いもので今年で6回目の干支/年男を迎えました。無事、年男を迎えることができたことに感謝しています。さて、我々の年代は「空白の30年」と言われる時代を、現職の後半で過ごしてきたと思います。平成とともにバブルがはじけ、一気に景気が悪化しました。経済対策で公共事業を増やしましたが、なかなか効果が出ずに、バラマキだ、無駄な公共事業だとの批判も出ました。投資効果を高めるため事業評価やB/Cのような指標も導入し、また契約制度も変えました。規制緩和から規制改革へと進め、民営化も採用し、参入規制も緩和しました。私も小泉政権の特任・地域再生を担当しましたが、現在もデジタル改革や

# 已歳会員のひろば







## 已歳会員のひろば

## (前頁からのつづき)

大きな本屋もレコード店も映画館も無い状況。

それまで車には全く興味がなかったのですが、さすがに不便で免許を取得し、中古車を購入しました。

その後当時の本局総務部長と喧嘩したりして、4年半七尾に塩漬けでした。

その間に公務員住宅建て替えていったんアパートに引っ越し、新住宅完成後ここにまた引っ越ししたり、和倉温泉の青年会議所の方々と知り合って、現在も続いているジャズフェスティバルの開催に向けたお手伝いしたり、適当に楽しんでいました。

でしたが、東京から1年遅れて七尾に来た嫁さんには逃げられてバツ1になりました。

名古屋でいったん実家に戻り、職場結婚で2度目の結婚。途中再度の七尾と下田と四日市に2年ずつ転勤。下田では、当時既に廃業していた古い伊豆石造りの製氷所を残す運動をして

いた方々と、国交省の補助金などを使って街遺産調査事業などもしましたが、その建物は数年後結局取り壊されました。

四日市では、観光協会、商工会議所などと、川崎など他都市で実施されていた海上から船でコンビナートの夜景を観賞するツアーの試行や他都市と協力しての夜景サミットの開催に協力しました。夜景クルーズは今も続いています。

なぜか本来の業務より、今の観光庁のお手伝いのようなことばかりしてしましたね。退職の2つ前にいたセクションでは、東日本大震災後の復興状況の現地調査で東北を回ったり、旅客機の貨物室に潜り込んだりなど、やはり貴重な体験をさせてもらいました。

現役最後は、私のような変わり者には多くの部下はちょっと任せられないでしょうから、部下のいない部長待遇で退職でした。退職後、再任用を5年、

最初の3年は憤れた海事系でしたが、飽きて(?)しまつて、4年目からは人事課に移り、採用当時船研や福祉課で従事していた共済組合の仕事に携わり、そのま

ま非常勤職員になり5年、さらに週2日だけの非常勤職員になり2年目です。

さすがに公務員生活も満50年、老害にもなりますので、この春までで辞める予定です。正直、後輩たちがいろいろ議論しているのを聞いて口を出さずにいるのもつらいです。

長い公務員生活の中で、上司をバットで殴ろうかと思つたこともあります。それが、40歳の時に職場の先輩に誘われて俳句を始め、いつの間にか31年になりました。俳号は持っていないませんが、二十四節季のその時の季題を取り入れ、作句する奥深さに魅了されています。

私は日本伝統俳句協会の某結社に所属していましたが、句会では出された兼題で、いい句が作れた"と思つて出句しても、独りよがりになっていたりで難しいです。

俳句は我流で作るのでなく良き師に付き、良き句にたくさん触れ、たくさん作つて、作つた句を舌に転がし断捨離していくことが大切。

また、事前に出された兼題でなく、吟行に参加し(俳句を作るために、庭園や名所・旧跡に出かけ)、歳時記片手に見たものを季題にマッチングさせて作っ

ていく、言わば野外道場で力を付けていくこともワクワクします。俳句は年齢に関係なく、高校生の俳句甲子園も毎年開かれ、舌を巻く句がたくさんあって思わずうなづいてしまいます。

戻りますが、俳句も最初は見たと感じたことを話め込むのでなく、省略して省略して季題に込めた風情を表し、その句を読んだ方が作者の思いを自由に思いめぐらせていく、まさに言葉の宇宙です。

俳句との出会いは中学生の時の授業でして、校門の大樟を読んだと記憶しています。その後、俳句に親しむことはなかったのですが、40歳の時に職場の先輩に誘われて俳句を始め、いつの間にか31年になりました。俳号は持っていない

が、二十四節季のその時の季題を取り入れ、作句する奥深さに魅了されています。

私は日本伝統俳句協会の某結社に所属していましたが、句会では出された兼題で、いい句が作れた"と思つて出句しても、独りよがりになっていたりで難しいです。

俳句は我流で作るのでなく良き師に付き、良き句にたくさん触れ、たくさん作つて、作つた句を舌に転がし断捨離していくことが大切。



## 俳句の魅力

山口 幾

治見市在住)

(元中部運輸局・岐阜県多

治見市在住)

## 俳句の魅力

山口 幾

(元中部運輸局・岐阜県多

治見市在住)

## 俳句の魅力

山口 幾

(元中部運輸局・岐阜県多

治見市在住)

## 俳句の魅力

山口 幾

(元中部運輸局・岐阜県多

治見市在住)

## 俳句の魅力

山口 幾

(元中部運輸局・岐阜県多

治見市在住)

## 俳句の魅力

山口 幾

(元中部運輸局・岐阜県多

治見市在住)

## 俳句の魅力

山口 幾

(元中部運輸局・岐阜県多

治見市在住)

## 俳句の魅力

山口 幾

(元中部運輸局・岐阜県多

治見市在住)

## 俳句の魅力

山口 幾

(元中部運輸局・岐阜県多

治見市在住)

## 俳句の魅力

山口 幾

(元中部運輸局・岐阜県多

治見市在住)

## 俳句の魅力

山口 幾

(元中部運輸局・岐阜県多

治見市在住)

## 俳句の魅力

山口 幾

(元中部運輸局・岐阜県多

治見市在住)

## 俳句の魅力

山口 幾

(元中部運輸局・岐阜県多

治見市在住)

## 俳句の魅力

山口 幾

(元中部運輸局・岐阜県多

治見市在住)

## 俳句の魅力

山口 幾

(元中部運輸局・岐阜県多

治見市在住)

## 俳句の魅力

山口 幾

(元中部運輸局・岐阜県多

治見市在住)

## 俳句の魅力

山口 幾

(元中部運輸局・岐阜県多

治見市在住)

## 俳句の魅力

山口 幾

(元中部運輸局・岐阜県多

治見市在住)

## 俳句の魅力

山口 幾

(元中部運輸局・岐阜県多

治見市在住)

## 俳句の魅力

山口 幾

(元中部運輸局・岐阜県多

治見市在住)

## 俳句の魅力

山口 幾

(元中部運輸局・岐阜県多

治見市在住)

## 俳句の魅力

山口 幾

(元中部運輸局・岐阜県多

治見市在住)

## 俳句の魅力

山口 幾

(元中部運輸局・岐阜県多

治見市在住)

## 俳句の魅力

山口 幾

(元中部運輸局・岐阜県多

治見市在住)

## 俳句の魅力

山口 幾

(元中部運輸局・岐阜県多

治見市在住)

## 俳句の魅力

山口 幾

(元中部運輸局・岐阜県多

治見市在住)

## 俳句の魅力

山口 幾

(元中部運輸局・岐阜県多

治見市在住)

## 俳句の魅力

山口 幾

(元中部運輸局・岐阜県多

治見市在住)

## 俳句の魅力

山口 幾

(元中部運輸局・岐阜県多

治見市在住)

## 俳句の魅力

山口 幾

(元中部運輸局・岐阜県多

治見市在住)

## 俳句の魅力

山口 幾

(元中部運輸局・岐阜県多

治見市在住)

## 俳句の魅力

山口 幾

(元中部運輸局・岐阜県多

治見市在住)

## 俳句の魅力

山口 幾

(元中部運輸局・岐阜県多

治見市在住)

## 俳句の魅力

山口 幾

(元中部運輸局・岐阜県多

治見市在住)

## 俳句の魅力

山口 幾

(元中部運輸局・岐阜県多

治見市在住)

## 俳句の魅力

山口 幾

(元中部運輸局・岐阜県多

治見市在住)

## 俳句の魅力

山口 幾

(元中部運輸局・岐阜県多

治見市在住)

## 俳句の魅力

山口 幾

(元中部運輸局・岐阜県多

治見市在住)

## 俳句の魅力

山口 幾

(元中部運輸局・岐阜県多

治見市在住)

## 俳句の魅力

山口 幾

(元中部運輸局・岐阜県多

治見市在住)

## 俳句の魅力

山口 幾

(元中部運輸局・岐阜県多

治見市在住)

## 俳句の魅力

山口 幾

(元中部運輸局・岐阜県多

治見市在住)

## 俳句の魅力

山口 幾

(元中部運輸局・岐阜県多

治見市在住)

## 俳句の魅力

山口 幾

(元中部運輸局・岐阜県多

治見市在住)

## 俳句の魅力

山口 幾

(元中部運輸局・岐阜県多

治見市在住)

## 俳句の魅力

山口 幾

(元中部運輸局・岐阜県多

治見市在住)

## 俳句の魅力

山口 幾

(元中部運輸局・岐阜県多

治見市在住)

## 俳句の魅力

山口 幾

(元中部運輸局・岐阜県多

治見市在住)

## 俳句の魅力

山口 幾

(元中部運輸局・岐阜県多

治見市在住)

## 俳句の魅力

山口 幾

(元中部運輸局・岐阜県多

治見市在住)

## 俳句の魅力

山口 幾

(元中部運輸局・岐阜県多

治見市在住)

## 俳句の魅力

山口 幾

(元中部運輸局・岐阜県多

治見市在住)

## 俳句の魅力

山口 幾

(元中部運輸局・岐阜県多

治見市在住)

## 俳句の魅力

山口 幾

(元中部運輸局・岐阜県多

治見市在住)

## 俳句の魅力

山口 幾

(元中部運輸局・岐阜県多

治見市在住)

## 俳句の魅力

山口 幾

(元中部運輸局・岐阜県多

治見市在住)

## 俳句の魅力

山口 幾

(元中部運輸局・岐阜県多

治見市在住)

## 俳句の魅力

山口 幾

(元中部運輸局・岐阜県多

治見市在住)

## 俳句の魅力

山口 幾

(元中部運輸局・岐阜県多

治見市在住)

## 俳句の魅力

山口 幾

(元中部運輸局・岐阜県多

治見市在住)

## 俳句の魅力

山口 幾

(元中部運輸局・岐阜県多

治見市在住)

## 俳句の魅力

山口 幾

(元中部運輸局・岐阜県多

治見市在住)

## 俳句の魅力

山口 幾

(元中部運輸局・岐阜県多

治見市在住)

## 俳句の魅力

山口 幾

(元中部運輸局・岐阜県多

治見市在住)

## 俳句の魅力

山口 幾

(元中部運輸局・岐阜県多

治見市在住)

## 俳句の魅力

山口 幾

(元中部運輸局・岐阜県多

治見市在住)

## 俳句の魅力

山口 幾

(元中部運輸局・岐阜県多

治見市在住)

## 俳句の魅力

山口 幾

(元中部運輸局・岐阜県多

治見市在住)

## 俳句の魅力

山口 幾

(元中部運輸局・岐阜県多

治見市在住)

## 俳句の魅力

山口 幾

(元中部運輸局・岐阜県多

治見市在住)

## 俳句の魅力

山口 幾

(元中部運輸局・岐阜県多

治見市在住)

## 俳句の魅力

山口 幾

(元中部運輸局・岐阜県多

治見市在住)

## 俳句の魅力

山口 幾

(元中部運輸局・岐阜県多

治見市在住)

## 俳句の魅力

山口 幾

(元中部運輸局・岐阜県多

治見市在住)

## 俳句の魅力

山口 幾

(元中部運輸局・岐阜県多

治見市在住)

## 俳句の魅力

山口 幾



# 公共輸送モニター提言 は活かされています

(5年度その5)

全国各地の約二百人の公共輸送モニターから寄せられた「提言」は、関係機関に伝えられ、それぞれ真剣に検討され、活かされています。令和5年度の「提言」の各機関での検討の経過や活かされている例を紹介します。

## 鉄道関係

JR東海での人身事故発生時の適切な車内アナウンスについて

転再開見込時間などをお知らせするなどして、可能な限り迅速な情報提供に努めております。

《提言》令和5年7月24日7:17に東海道線藤枝～西焼津間で列車と人が接触する事故が発生、静岡駅の本一ムは人が溢れ、その後、2時間後の9:16に運転再開とアナウンスされましたが、静岡駅から下り列車が実際に動いたのは9:50ごろで、その時には満員電車のようにでした。

先の駅に電車が止まっていたとしても30分も動かないのであれば、もっと適切なアナウンスをするべきだと考えます。(中部 A)

《対応》頂きましてご意見を関係箇所へ展開させていただきます、引き続き、お客様に正確な情報を迅速にお伝えできるようサービス向上に努めて参りますので、ご理解賜りますようお願い申し上げます。

弊社では、触車事故など輸送障害が発生した際は、ご利用されるお客様に対し、ホームページやX(旧ツイッター)などを通して、現地の状況や運行情報、運

地下鉄での地上の気象情報提供について

《提言》地下鉄を降りて長い階段を上って地上に出ると雨が降っていたということが時々あります。階段を上る前に地上の気象情報が分かる次助攻ります。

名古屋港駅のように友愛の傘を設置していただいている駅はいへん有難く、時々利用させていただいて

## 地下鉄車内などへの地上気象情報を

いますが、地上に出た後に雨が降っていることが分かり、友愛の傘を取りに改札のところまで戻るのは一苦労です。

また、健康のために一駅歩こうかと思つて下車したものの、雨が降っていたら歩くのをやめてやっぱり地

下鉄で行こうという気になりますが、その時、事前に外の天気が分かっていたら、合理的な行動が出来ます。健康のために歩こうとしたのであれば、階段を上ることもプラスと思えばいいのではないかと考え方には矛盾しますが、人間は勝手なものでそれはそれで、損をした気分になるのも事実です。

《提言》地下鉄車内やホーム、改札口等で地上の気象情報を示すシステムはできないでしょうか。スマホなどいつでもどこでも情報入手できる時代ですが、混雑した車内や駅構内でのながらスマホは危険ですので、利用する者、しない者に関わらず、容易に情報を得ることができれば助かると感じた次第です。(中部 T)

《対応》ご提案のありました地上の気象情報を示すシステムに関しては、鉄道事業者が営業政策その他の検討を行った上で導入の是非を判断する利用者へのサービスとなりますが、いただきました意見については名古屋市交通局へお伝えいたしました。

なお、スマートフォンなど情報通信機器の性能の向上・進化は日々目覚ましく、気象情報の他にも時刻表や乗車券、乗り換え案内

など、鉄道事業者が主体的に発信・提供する情報が増えて益々便利になると思われま。その一方で、利用者にマナーを守ってもらうことは大切なことであるため、今後も鉄道事業者とともに、利用者マナー向上に努めてまいります。

《提言》名鉄小牧線についてですが、利用者の方からお聞きした事案です。通勤時になると出入り口に乗客が滞留して、降り降りに時間を要することから、雨天時などは、ほとんどダイヤが乱れ遅延する状況となっていることとです。

これは、4ドアでありながら、クロスシートが装備され、クロスシートとロングシートが共存している座席配列に問題があるのではないかと考えられます。改造は困難と見られます。

《提言》JR三島駅は、東海道新幹線、JR在来線、伊豆箱根鉄道の主要な駅であり、日々多くの方が利用する駅であります。未だに南北自由通路がなく、間違って一度改札を出たら、駅の周り約1kmを大回りしないといけない状況があります。もし、間違つて出てしまったら入場券を購入することを勧められる駅でもありません。そのような不便を感じている三島駅は、伊豆の玄関口であり、多くの観光客が訪れる駅でもあります。

《対応》三島駅の南北通路に関して、これまで三島市が三島駅南北自由通路推進事業を発足させ、主に貨物引込線を活用した自由通路案について関係機関と協議を重ねてきたが、当該ルートでの計画では整備効果が低いことから一旦白紙に戻すべきとの結論となった経緯がございます。三島市としても自由通路の必要性は認識しているものの、技術的な課題も大きく、費用便益の点からも難しいことから、具体的には計画が進んでいない状況です。今後は三島駅の改修時期に併せて整備する等、社会環境の大きな変化等を捉



# 「のりもの博物館」 「のりもの博物館」サイトに2施設を追加しました

運輸振興協会ホームページの、全国にあるのりものに関する博物館を一覧で紹介する「のりもの博物館」サイトに2施設を追加し、合計116施設となりました。今回追加したのは、次の施設です。

- ・札幌市交通資料館(北海道札幌市)
  - ・人吉鉄道ミュージアムMOZOCAステーション868(熊本県人吉市)
- 皆様是非ご覧頂き、ご利用下さい。

<https://www.transport-pf.or.jp/norimono/index.html>  
また、のりもの博物館公式フェイスブックもありますので、「いいね」をお願いします。

《提言》三島市として自由通路の必要性は認識しているものの、技術的な課題も大きく、費用便益の点からも難しいことから、具体的には計画が進んでいない状況です。今後は三島駅の改修時期に併せて整備する等、社会環境の大きな変化等を捉

《提言》三島市として自由通路の必要性は認識しているものの、技術的な課題も大きく、費用便益の点からも難しいことから、具体的には計画が進んでいない状況です。今後は三島駅の改修時期に併せて整備する等、社会環境の大きな変化等を捉

《対応》三島市として自由通路の必要性は認識しているものの、技術的な課題も大きく、費用便益の点からも難しいことから、具体的には計画が進んでいない状況です。今後は三島駅の改修時期に併せて整備する等、社会環境の大きな変化等を捉

《提言》三島市として自由通路の必要性は認識しているものの、技術的な課題も大きく、費用便益の点からも難しいことから、具体的には計画が進んでいない状況です。今後は三島駅の改修時期に併せて整備する等、社会環境の大きな変化等を捉

《提言》三島市として自由通路の必要性は認識しているものの、技術的な課題も大きく、費用便益の点からも難しいことから、具体的には計画が進んでいない状況です。今後は三島駅の改修時期に併せて整備する等、社会環境の大きな変化等を捉

《対応》三島市として自由通路の必要性は認識しているものの、技術的な課題も大きく、費用便益の点からも難しいことから、具体的には計画が進んでいない状況です。今後は三島駅の改修時期に併せて整備する等、社会環境の大きな変化等を捉



(前頁からのつづき)

も共有し検討してまいりま  
す。

【備考】

近鉄線から三岐線への乗  
り継ぎ方法について、下記  
2通りとなります。

- ①近鉄富田駅到着後、一度  
改札を出場して頂き、三岐  
線へご乗車して頂く。
- ②近鉄富田駅到着後、改札  
を出場せずにそのまま三岐  
線へご乗車して頂く。

三岐線着駅において近鉄  
富田駅からの区間運賃をお  
支払い頂き、有効証明書を  
お受け取り下さい。次回、  
近鉄線ご乗車の際に近鉄有  
人駅においてICカードと有  
効証明書のご提示をお願い  
します。

三岐線から近鉄線への乗  
り継ぎ方法について、下記  
2通りとなります。

- ①近鉄富田駅到着後、一度  
改札を出場して頂き、近鉄  
線へご乗車して頂く。
- ②近鉄富田駅到着後、改札  
を出場せずにそのまま近鉄  
線へご乗車して頂く。

近鉄線着駅において近鉄  
富田駅からの区間運賃をお  
支払い頂きます。

上記の回答を頂きました  
が、ICカードのシステム  
導入や利用エリアの拡大に  
あたっては、システム改修  
等に多大な労力と費用が必  
要であり、費用対効果等を  
含めた事業者側の経営判断  
と経営努力によらざるを得  
ないのが実情です。

ICカードは、出入札の  
迅速化等により、その導入  
自体が利便性の向上に寄与  
するものであり、引き続き

その導入エリア拡大等に向  
けて、働きかけを行ってま  
いります。(中部運輸局)

東海道新幹線の運転見合  
せ時におけるJR西日本在  
来線との接続案内の充実に  
ついて

〔提言〕 2023年9月15  
日の17:30頃～19:00頃ま  
で東海地区の豪雨により東  
海道新幹線が運転見合わせ  
となった後、再開時に東京  
駅構内アナウンスでは「本  
日の東京発の新幹線は全て  
運休することなく順次発車  
します。」とのことでした。

私は、東京発敦賀行きの  
新幹線と在来特急のG券を  
予約していたので、予定し  
ていた18:33発のひかり号  
を1時間30分程待つて乗車  
しました。

乗車後、車内を回ってき  
た車掌さんに「米原駅での  
在来特急への接続はあるの  
か。G券の取り扱いは如何  
にすればよいのか。」と尋  
ねたところ「米原駅に行っ  
てみないと接続できるか否  
かはわかりません。申し訳  
ごさいません。」とだけの  
返答でした。

結果として、米原駅最終  
の金沢行特急しらさぎ号に  
約1時間待つて乗車でき、  
かつ、G券の取扱い方も自  
分でJR西日本の米原駅の  
駅員さんに尋ねて対応して  
もらいました。

遅延していたひかり号の  
東京～米原までの車中は、  
「もし、米原駅での接続が  
できなかったら…、宿泊ホ  
テルはあるかな。乗車しな  
かった方が良かったかな。」

等不安な気持ちになってお  
りました。

このようなJR他社間と  
の情報連携不足の対応事例  
は、JRになってから殆ど  
改善されてこないような気  
が致します。(中部 A)

〔対応〕 頂きましたご意見  
につきましては東海旅客鉄  
道株式会社へお伝えさせて  
いただき、事業者からは以  
下の回答がありました。

この度は弊社東海道新幹  
線のダイヤ乱れの際、特急  
「しらさぎ」との接続可否

## 新幹線の運転見合わせと在 来線との接続案内の充実を

やグリーン券のお取り扱い  
について適切なご案内がで  
きず、大変ご迷惑をおかけ  
いたしました。

一般的に列車のダイヤが  
乱れた場合には、当社内関  
係箇所はもとよりJR他社  
とも打ち合わせを行い、で  
きる限り乗継をされる列車  
との接続を取れるよう努め  
るとともに、車掌と関係箇  
所が連携を図り、車内のお  
客様に接続や乗車券類のお  
取り扱いに関し適切なご案  
内をするよう努めておりま  
す。

同時に関係箇所にて列車  
の運転区間を調整させてい  
ただいたり、運休させてい  
ただいたりするなど様々な  
手配を行い、できる限り速  
やかに正常ダイヤに戻すよ  
う努めるとともに、弊社H  
P上でも列車走行位置、遅  
れ時分や予想到着時分など  
お客様に迅速かつ正確に情  
報提供するよう努めており  
ます。

一方、列車の遅れの規模  
等によっては、刻一刻と変  
化する運転状況により早期  
の接続案内が難しいケース  
や接続をとることで乗継を  
される路線への列車影響も  
大きくなり、かえって多く  
のお客様にご迷惑をおかけ  
するケースもあることがか  
ら、接続の手配ができず、  
後続の列車への変更をご案  
内させていただく場合もご  
ざいます。

今回はまさにそのような  
ケースとして、接続に関す  
る方針が定まった時点でお  
客様にご案内させていただ  
くべきところでした。

引き続き、関係箇所と連  
携を行いつつ迅速かつ適切  
な対応・ご案内に努めてま  
いりますので、ご理解賜り  
ますようお願い申し上げます。

以上です。ご理解を頂け  
ますようお願い致します。  
(中部運輸局)

障がい当事者の移動時の安  
全に資する「異常時避難誘  
導対策」等について

《提言》 踏切事故やホーム  
からの転落事故等様々な事  
象の発生、近年の台風の大

型化、豪雨等による鉄道施  
設の災害による輸送障害等  
が多く発生しています。ま  
た、走行中列車内での様々  
な事件・事象も近年多く発  
生している現状で、各鉄道  
事業者は踏切設備の高度化  
やエレベーターやエスカレ  
ーター、ホームドア等のバ  
リアフリー化、又、橋梁や  
線路設備の改良・補強、車  
内防犯カメラの設置等ハー  
ド面では相当整備が進み日  
々安心して乗車出来ていま  
す。

一方で、様々な障がいを  
お持ちの利用者にとって、  
輸送障害・自然災害等で一  
旦列車が止まると音声や映  
像による案内や情報が伝わ  
らなくなる状況に陥りま  
す。

車椅子や白杖をお持ちで  
あれば、お手伝いを申し出  
ることも可能と考えます  
が、なかなかその場での状  
況が分らずお声を躊躇  
することが多いのも事実で  
す。

「心のバリアフリー」の  
重要性に鑑み更なる普及・  
啓発を望みます。

また、鉄道事業者は様々  
な事象を想定して、「事故  
復旧訓練」や警察と合同で  
「防犯訓練」等実施されて  
いますが、それら訓練に既  
に障がい当事者も参加して  
いるケースもあるかと思ひ  
ますが、当事者にとっては

「訓練」が非常に有益な経  
験になると思われずし、  
種々検証しますと健常者で  
はわからないことも出て来  
るのではないかと考えてい  
ます。

(次頁へつづく)

## ～最新たび情報～ 冬の食の旅特集

ズワイ蟹など冬会席プラン  
2月28日(金)まで  
日本の宿古窯【山形県】



冬季限定の「古窯自慢の冬会席プラン」

日本の宿古窯（山形県かみのやま温泉）は2月28日（金）まで、冬季限定の「古窯自慢の冬会席プラン」を販売している。冬の味覚・ズワイ蟹と、山形牛の山椒しゃぶしゃぶをメインに、雪灯籠をイメージした刺身の盛り合わせなど、視覚的にも楽しめる。

さらに、地元である上山産のセリや、脂の乗りが良い蔵王サーモンなど、山形の食を存分に堪能できる内容で、家族やペア向けの商品となっている。

日本の宿古窯は、蔵王連山が一望できる緑豊かな高台に佇む、客室数127室の老舗旅館。日本古来の歳時記や、山形の里山の季節感を大切に、

心を込めたおもてなしが特徴。  
1室2人利用時の1部屋当たりの宿泊料金は5万600円から。

和歌山の冬の味覚を堪能  
白良荘グランドホテル 95 周年企画  
グランビスタ ホテル&リゾート【和歌山県】



95周年記念特別料理・紀冬会席

㈱グランビスタ ホテル&リゾートは、運営する白良荘グランドホテル（和歌山県白浜町）において、和歌山県の冬の味覚を堪能することができる1泊2食付き宿泊プランを発売している。

同プランでは、夕食「95周年記念特別料理・紀冬会席」として菜の花と蟹浸しの前菜のほか、県を代表する高級魚クエを塩で締めた「熟成クエ塩メと割醤油」や、熊野牛のすき焼きなどをそろえる。

ラウンジでは、白浜町にある夕景の名所円月島をパイナップルとサクランボで表現した記念カクテルを提供している。朝食は県産の海の幸や野菜などが並ぶ。

料金は2人1室利用時、1人1万7,370円から。同プランの宿泊期間は、2月28日（金）まで。

52の至福でシンガポール料理  
屋台から高級レストランまで  
シンガポール政観と西武鉄道㈱【東京都】



野田達也氏と「52席の至福」

シンガポール政府観光局と西武鉄道㈱は1月11日（土）から、レストラン観光列車「西武 旅するレストラン『52席の至福』」でシンガポールの料理を提供する企画「予想外の体験。シンガポール」を始める。

8月にはシンガポールの定番料理を提供する1日限定の特別列車を運行しており、好評だったという。今回は第2弾企画となり、東京都日本橋のレストラン「no!」のディレクターを務めるシェフ・野田達也氏が監修した創作シンガポール料理を提供する。

野田シェフはシンガポールを視察し、ホーカー（屋台）から高級レストランまで多様な食文化を体験したうえで、秩父の新鮮な食材や和の要素を融合させたメニューを考案。このうち、ドリアンのフロマージュブリュレは、南国のフルーツらしい豊かな風味を最大限に引き出すために、パイナップル、マンゴー、パッションフルーツとフロマージュブリュレを組み合わせた料理。

同列車は、優雅な空間と時間を楽

しんでもらおうと西武鉄道㈱によって開発された。全席レストラン車両で定員は52人。西武新宿駅もしくは池袋駅～西武秩父駅の間を結ぶ。

料金はランチコースが、1人1万5,000円。ディナーコースは1万8,000円。

申し込みは西武鉄道㈱のホームページで受け付けている。運行期間は3月30日（日）まで。

福井県永平寺町にオーベルジュ  
越前ガニや春の地元の山菜など提供  
「歓宿縁 ESHIKOTO」【福井県】



施設の外観

オーベルジュ「歓宿縁 ESHIKOTO」が、福井県永平寺町に開業した。

宿は露天風呂付きのヴィラ8棟とレストラン、バーが一体となった施設で、九頭竜川に面した自然の中に位置する。夕食は北陸ミシュラン一つ星の小松辰平氏が手掛ける日本料理を提供している。具体的には、福井の冬の味覚の代名詞という「越前蟹」や、地元の春の山菜などを用意。また、永平寺の精進料理など地元の郷土食文化を取り入れたコースもそろえる。

1泊2食付きで、2人1室で宿泊する場合の料金は、大人1人当たり7万円から。



（前頁からのつづき）

障がい当事者がいつ事故・事件に遭遇するかわかりません。

今後、ご当局のご指導の下、「心のバリアフリー」の益々の普及と、鉄道事業者が実施する各種訓練への障がい当事者の参加について実現できればと考えています。

（近畿）  
《対応》緊急時・災害時においては、安全確保はもとより、利用者に対して行動判断に資する情報提供と利用者の障害特性に応じた迅速な対応が求められます。

緊急時・災害時における障害当事者への配慮については、国土交通省が策定する「接遇研修モデルプログラム（鉄軌道編）」におきましても、高齢者や障害者などに対して必要な基本的配慮事項として、①遅延・運転の見合わせなどの時には、必要な情報を乗客が得やすい手段で伝えることに努めること、②高齢者・障害者等が緊急事態に陥った時には、迅速かつ適切な対応を図ることに努めることと記されています。

また、当該研修プログラムは、座学及び実習に障害当事者が参加し、共に考える内容となっております。障害当事者講師の紹介窓口等も掲載しておりますので、当事者参加の促進と相互理解が深まることに期待しているところです。

今回のご提案をふまえ、研修や訓練、意見交換会等への当事者参画によってお

困りごとへの理解促進を図ると共に、引き続きハード・ソフト両面のバリアフリー化を推進して参ります。

（近畿運輸局）

## バス関係

バス停留所について

れんばかりの人々が集中するバス停です。

《提言》私は、小樽・札幌間の都市間高速バスを利用している者です。札幌駅前の再開発により現行の札幌駅前バスターミナルから、令和5年10月1日より道庁近くに仮設停留所が設置されることになりました。工事期間中の移設ということですが、札幌市のHPによると

お年寄り・子供等も含め、バスを待つ者が、気兼ねなく利用できる「トイレ」「ベンチ」等の設置及び「風雨や吹雪・夏の直射日光等」の対策を切に望みます。

（北海道 K）

## 仮設バス停留所の利便性の向上を

と令和10年度迄のことです。

先日、この停留所（バス停）から小樽行きのバスに乗車しました。バス停には、雨風を防げるようなものがありました。精々大人2〜3人位のスペースしかありませんでした。

このバス停は、時間帯にもよりますが、結構利用者が多い場所です。通常時でも多い時には十数名並ぶこともありますし、JRが運休になった場合には、あふ

## 賛助会員募集中

国土交通省(含外局)の現職・OBのみなさん

運輸振興協会の賛助会員に加入して協会の活動を応援して下さい!!

◆当協会は、運輸に関する広報と国土交通省の現職並びにOBの方々の福利増進のお手伝いをすることを目的に設立されました。

◆当協会の情報紙「運輸振興」により運輸に関する情報、会員の消息等をお届けしています。

◆「年金共済」「各種団体保険」を取り扱っています。

◆賛助会員には、記念品

情報紙の送付、賛助会員

たいと考えていることでした。

・北海道運輸局としても、引き続き利用者利便の向上に向けて札幌市と連携をしてみたいです。

（北海道運輸局）

都市間バスのラッピング及び車内Wi-Fiについて

《提言》札幌発着の都市間バス（阿寒バス）を利用しましたが、当該バスは窓を

含めてラッピングされているため、車内から車外の様子を把握することは可能であるものの、ドット孔（2ミリ程度の無数の穴）を通してのものとあり、視界は決して良いとは言えない状況

## 詰め碁・詰め将棋

詰め将棋新題

七段 大野八一雄

5 4 3 2 1

				馬			皇	一
				と	飛		糸	二
				麩		王	料	三
							麩	四
				糸	角			五
								六
								七

持ち駒 歩

【ヒント】早詰めに注意して

10分で一級

（解答は20面に）

詰め碁新題

八段 小長井 克

1 2 3 4 5 6 7 8 9 10


一二級程度

【出題】黒番。ノーヒント。

国土交通省のみなさまへ

## 国土交通省ファミリー保障保険

○2025年は3月上旬に募集開始となります。

○特 徴

- 保険料が割安。
- 加入手続きが簡単。
- 家族全員で加入できる。
- ライフサイクルにあわせられる。
- 税金が軽減される。
- 転勤の手続きが簡単。
- 退職後も継続できる。
- 保障が充実している。



## 制度リニューアル

ファミリー保障保険

国交省の運輸部門職員を対象

グループ保険制度

気象庁職員を対象

統合

新

保険料・配当金の  
スケールメリットが拡大！

ファミリー保障保険

## 新しい「グループ保険」のご紹介

- ①性別・年齢に応じた保険料率に改定となります。
- ②加入コースを整理して、わかりやすい制度設計となります。
- ③二制度の統合によるスケールメリットにより、配当金還付の安定化につながります。

グループ保険A型・B型（死亡保障部分）引受保険会社

グループ保険B型引受保険会社  
（医療保障部分）

幹事 大樹生命保険株式会社  
明治安田生命保険相互会社  
富国生命保険相互会社  
住友生命保険相互会社

アクサ生命保険株式会社  
日本生命保険相互会社  
第一生命保険株式会社

大樹生命保険株式会社

プラス医療型受託会社  
アクサ生命保険株式会社

申込先 一般財団法人 運輸振興協会保険部 TEL03(3221)8434







新春特別企画

葛屋重三郎に学ぶ才能発掘法

株式会社歴史と文化の研究所

代表取締役 渡邊 大門



渡邊大門さんのプロフィール

渡邊大門「わたなべ・だいもん」。1967年、神奈川県生まれ。

現在、株式会社歴史と文化の研究所代表取締役。博士(文学)。専門は日本中近世史。主な著作は『葛屋重三郎と江戸メディア史』、『戦国大名の家中抗争』(以上、星海社新書)、『大坂の陣全史 1598-1616』(草思社)、『戦国大名は経歴詐称する』(柏書房)、『誤解だらけの「関ヶ原合戦」』(PHP文庫)など多数。

(今後の経営など)を措置すると、妻とも最後の別れを惜しんだ。ところが、予想が外れ、重三郎は昼の十二時頃に死なず、亡くなったのは夕方だったのである。

重三郎が亡くなったのは、寛政九年(一七九七)五月六日のことである。この日、重三郎は自らの死期を悟り、昼の十二時頃には死ぬと予告していた。その後、重三郎は葛屋の家事

の竹(たけ)村(むら)定(さだ)之(の)進(しん)』などは、その代表作といえよう。

写楽は最初こそ作品が売れたが、徐々に作風が劣化し、登場から約十ヵ月で姿を消したのだが、その辺りの事情はまったく分かっていない。

重三郎は、新しい才能がある人を見つけると、積極的に惜しみなく経済的支援を行ったといわれている。『戯作者小伝』には、重三郎の支援により名を成した戯作者として、太(おお)田(た)南(なん)敵(てき)馬(ば)琴(きん)な(の)部(ぶ)』といったヒット作を飛ばした。ところが、両者の関係は徐々に冷えて行く。次に重三郎が起用したのが東(とう)洲(しゅう)斎(さい)写(しゃ)楽(らく)である。

葛屋(つた)屋(や)重三郎(じゅうざぶ)郎(ろう)は、名の知られた出版人であるが、あまりに生涯を物語る史料が乏しい。重三郎の生きた時代は、田(た)沼(ぬま)意(おき)次(つぐ)が権勢を振るった時代だった。意次の失脚後は、松(まつ)平(ひら)信(のぶ)が登壇し、寛政の改革を行った。しかし、幕府財政が逼迫(ひつぱく)して、人々に儉約が求められるなど、閉塞感の漂(はら)う時代だった。そのような息苦しさを感じて、重三郎は、重三郎は吉原に生まれ、のちに喜多川家の養子になった。長じて「葛屋」を屋号とし、吉原に書店を構えた。当初、重三郎が扱ったのは、吉原細見(遊女を紹介したガイドブック)である。

吉原細見の販売で成功した重三郎は、日本橋通油町に進出した。重三郎が成功したのは、先見性にあった。吉原細見が売れても、それに飽き足らず、次に売れそうなものを常に探していた。のちに洒(しや)落(れ)本、黄表紙、狂歌

だった。重三郎は狂歌の最前線の現場に身を投じて、とで、それを商機に生かしたのである。まさしく重三郎は、天明狂歌の発展に欠かせることができない人物だった。

重三郎は、新しい才能がある人を見つけると、積極的に惜しみなく経済的支援を行ったといわれている。『戯作者小伝』には、重三郎の支援により名を成した戯作者として、太(おお)田(た)南(なん)敵(てき)馬(ば)琴(きん)な(の)部(ぶ)』といったヒット作を飛ばした。ところが、両者の関係は徐々に冷えて行く。次に重三郎が起用したのが東(とう)洲(しゅう)斎(さい)写(しゃ)楽(らく)である。

重三郎は、新しい才能がある人を見つけると、積極的に惜しみなく経済的支援を行ったといわれている。『戯作者小伝』には、重三郎の支援により名を成した戯作者として、太(おお)田(た)南(なん)敵(てき)馬(ば)琴(きん)な(の)部(ぶ)』といったヒット作を飛ばした。ところが、両者の関係は徐々に冷えて行く。次に重三郎が起用したのが東(とう)洲(しゅう)斎(さい)写(しゃ)楽(らく)である。

重三郎は、新しい才能がある人を見つけると、積極的に惜しみなく経済的支援を行ったといわれている。『戯作者小伝』には、重三郎の支援により名を成した戯作者として、太(おお)田(た)南(なん)敵(てき)馬(ば)琴(きん)な(の)部(ぶ)』といったヒット作を飛ばした。ところが、両者の関係は徐々に冷えて行く。次に重三郎が起用したのが東(とう)洲(しゅう)斎(さい)写(しゃ)楽(らく)である。



葛屋重三郎ゆかりの地

「葛屋重三郎ゆかりの地 台東区」マスコットキャラクター つたいやん

(提供：台東区大河ドラマ「べらぼう」活用推進協議会)



あなたと家族を守るさまざまな保険

ファミリー保障保険は、2025年に気象庁のグループ保険を統合し、新しい制度としてスタートします。



株式会社 運輸福泉会

TEL 03-3221-8434  
https://www.fukusenkai.co.jp



生命保険

ファミリー保障保険

年に1回(5月頃)主に職員様へ定期募集を行っております。死亡・高度障害と医療保障を組み合わせられる保険です。(月払)

団体 がん保険 (退職者は賛助会員のみ)

年に2回(5月・10月頃)主に職員様へ定期募集を行っております。(半年払・月払)  
また、併せて医療保険(月払)も募集しております。

損害保険

団体 自動車保険

職員様・退職者様はいつでもご加入いただけます。

団体 傷害保険

年に1回(10月頃)職員様・退職者様へ定期募集を行っております。(半年払)

運輸振興協会保険部及び運輸福泉会は、各種保険をご案内しております。取扱保険の多くは、団体もしくは団体扱であり、大幅な団体割引の適用もございます。【2024年の場合、自動車保険(年払)約19%、傷害保険40.15%】火災保険や旅行傷害等の取り扱いもございますのでお問合せください。



ほのぼの一瞥

— 360 — あかほし

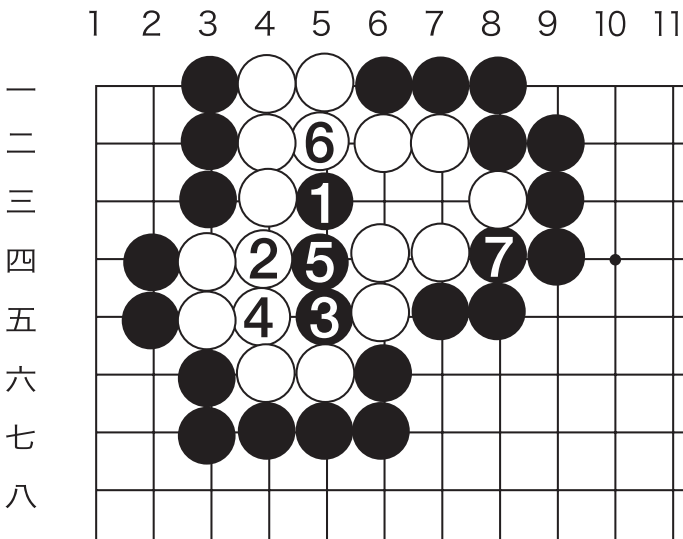


詰め碁  
詰め将棋

の解答

(出題は17面に)

【詰め将棋の解答】  
▲2二飛成△同玉▲4四角  
△3三飛▲2三歩△2一玉  
▲3一馬△同飛▲2二角成  
まで九手詰め。  
【解説】初手▲2二飛成から▲4四角が好手順で、七手目▲3一馬がトドメの一着です。なお、四手目△3三飛で他の合駒は、早詰みになります。  
【詰め碁の解答】  
黒先白死。黒1が急所です。白2のときに黒3、黒5で三目ナカデの形にして白死です。



第376号以降の新入会員

敬称略  
カッコ内は所属支部  
【退職賛助会員】  
(現職賛助会員から移行した方を含む。)  
辻村 公寛 (本省)  
村上 誠順 (本省)  
村田 有 (本省)  
嘉屋 健二 (中国地整局)

運輸振興協会支部長の交代

支部長の交代がありました。  
令和6年11月21日付け  
関東地方整備局支部  
(新任) 高田 昌行  
(退任) 梅山 和成  
令和7年1月1日付け  
神戸運輸監理部支部  
(新任) 八木 正人  
(退任) 大和 晋  
(以上2支部)

人事異動

国土交通省

(11月11日付)  
鉄道局都市鉄道政策課長 辞職(外務省国際民間航空  
・小林基樹)大臣官房付 空機関日本政府代表部特命  
(命) 国土交通大臣秘書官 全権大使 ・大沼俊之(航  
事務取扱・児玉和久(鉄道 空局付)  
局都市鉄道政策課長)  
(12月9日付)

主なマーケット指標

「フコク経済情報」より

		2024年 3 月末 (前年度末)	2023年12月末 (前年末)	2024年10月末 (前月末)	2024年11月末 (直近月末)
長期金利	日本10年国債 (%)	0.725	0.620	0.935	1.050
	米国10年国債 (%)	4.20	3.88	4.28	4.17
	ドイツ10年国債 (%)	2.30	2.02	2.39	2.09
	豪州10年国債 (%)	3.96	3.96	4.50	4.34
為替	ドル/円 (円)	151.34	141.40	152.25	149.99
	ユーロ/円 (円)	162.98	156.47	165.34	158.69
	豪ドル/円 (円)	98.59	96.06	100.10	97.51
株価	日経平均株価 (円)	40,369.44	33,464.17	39,081.25	38,208.03
	NYダウ平均株価 (ドル)	39,807.37	37,689.54	41,763.46	44,910.65

(資料) Bloomberg



▽明けておめでとうございませう。会員の皆様、国土交通省ほか関係団体等の皆様、旧年中は運輸振興協会の活動にご支援ご協力を頂き感謝申し上げます。本年も情報紙「運輸振興」の一層の充実に向けて参りますので、よろしくお願いいたします。

▽新春号には、中野国土交通大臣及び旧運輸省出身の赤澤経済再生担当大臣から年頭のご挨拶を頂きました。また、旧年生まれの方の皆々から、現役時代の思い出、趣味、現況など多数のご寄稿を頂きました。誠にありがとうございます。本年も益々のご活躍を

ご祈念いたします。

▽昨年7月3日に一万円札、五千円札、千円札が20年ぶりに新紙幣に切り替わってから半年が経過し、徐々に流通してきました。キャッシュレス化が進んでいますが、現金派にとっては重要な決済手段です。暫くは新旧紙幣が混在して流通していますが、いずれ旧紙幣が流通しなくなると、タンス預金等多額の旧紙幣を保有している人は、一度に全て両替するのも難しく、取り扱いに困ってしまうかも知れません。古い紙幣(聖徳太子の一万円札、伊藤博文の千円札、岩倉具視の五百円札)が数枚保管されています(タンス預金ではありません)。

国土交通省「団体扱自動車保険」のご案内

国土交通省の職員・退職者のみなさまへ

大口団体割引 15%を適用

⇒年一括払(5%割引)の場合、大口団体割引と合計

約 19%OFF!

●2025年1月1日～2025年12月31日保険始期のご契約に適用。

ご退職後も団体  
割引適用で継続  
できます! ※1

同居のご親族の車  
もご契約可能! ※2

三井住友海上の  
専用ドライブレコーダーで  
万が一の事故時も安心!

●事故緊急自動通報サービス

一定以上※3の衝撃を検知すると保険会社へ  
自動通報され、ドラレコで通話も可能!

●安全運転支援

●運転診断サポート etc...



お見積りのご依頼は運輸福泉会ホームページの「今すぐお見積り」から簡単、スマートに!

車検証・(ご契約がある方は)現在の保険証券・主に運転される方の免許証をお手元にご用意いただくとスムーズです!

運輸福泉会では当社での取扱件数が多い三井住友海上社の商品をおすすめいたします。

※大口団体割引は、国土交通省のお引受実績に応じて毎年1月1日に見直されます。

※大口団体割引が適用されない団体扱契約と比べた割引率です。

※団体扱自動車保険でご契約いただくには契約者・記名被保険者・車両所有者に条件がございます。

詳細は取扱代理店ホームページで確認または取扱代理店へお問い合わせください。

※1、※2の条件詳細は運輸福泉会ホームページをご確認ください。

※3一般的に走行が困難となる程度(時速30km程度以上で壁と衝突した場合等)の衝撃。車種や車両の重量(積載量)等の条件によっては、一定以上の衝撃として検知されない場合があります。

運輸福泉会ホームページ  
QRコードはこちら↓

<取扱代理店>

株式会社 運輸福泉会

TEL: 03-3221-8434

FAX: 03-3221-8435

平日10時～17時



2024.12/AHD63/D