

# 教えて! 船長さん ~外航船編~

## 日本と外国との間で船で物や人を運ぶのが「外航海運」です

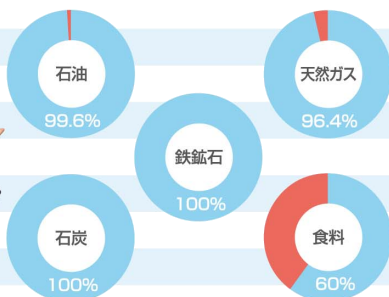
日本は、原油、天然ガスなどのエネルギー原料、鉄鉱石などの工業原料、小麦や大豆などの食料を海外からの輸入に頼っています。例えば、原油は99.6%、天然ガスは96.4%、小麦は87%が外国からの輸入です。また、日本は自動車や電気製品などさまざまな工業製品を生産し、世界に輸出することで発展しています。

私たちが海外との貿易(外航海運)を担っています。

### わが国のエネルギー原料等の輸入依存度(2007年)

(出典：(社)日本船主協会「日本海運の現状」)

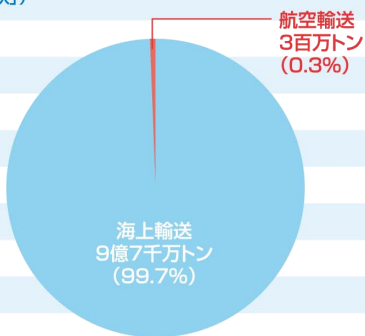
日本は資源の産出が少ない国なので、海外からいろいろなものを輸入しています。



### 国際貨物輸送における海上輸送と航空輸送の割合(2008年)

(出典：(社)日本船主協会「日本海運の現状」)

海運は日本の貿易量の99.7%を担い、非常に重要な役割を果たしています。



水野弘之さん(49)  
船長 船員歴13年

## 私はこの船でみんなの家庭のガスを運んでいます

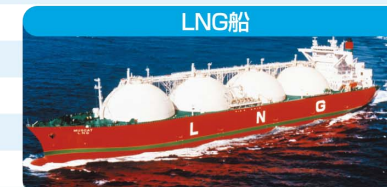


LNG船は天然ガスをマイナス162℃の超低温で液化したLNG(液化天然ガス)を運ぶ船です。私が現在乗っている船は、北海道の北に位置するサハリン島やオーストラリアより、東京湾まで5日~10日程度かけて約145,000m<sup>3</sup>のLNGを運搬しています。これは20万世帯が1年間に使用する量に匹敵します。



コンテナ船

貨物の中では最速を誇る雑貨輸送の専用船。衣類や電気製品などの生活雑貨から危険品まで多種多様な貨物を国際規格のコンテナに収納して運びます。



LNG船

天然ガスをマイナス162℃の超低温で液化したLNG(液化天然ガス)を運ぶ船。特殊な造りのため船価が高く特定の天然ガス輸入プロジェクトの専門船として建造されることが多いです。



木材専用船

木材を専門に運ぶ船。荷役施設の不備な積み地が多いため、ほとんどの船がクレーンを装備しています。積み荷役は、役に組んで運ばれた木材を沖合いで積みとる方法が一般的です。



鉄鉱石専用船

鉄鉱石を専門に運ぶ船。戦後、日本の製鉄業の発展にともなって登場し、スケールメリットの追及からタンカーに次いで大型化した船種です。



原油タンカー

原油を運ぶ専用船。複数の区画に仕切られたタンク状の船倉を持ち、事故時の原油流出を最小限に抑えるため船側と船底を二重構造化しています。



自動車専用船

自動車を専門に運ぶ船。全体に屋内駐車場のよう構造をしていて、最大級のものでは13層ものデッキを持つ6,500台積みの大型船もあります。

## 外航船 水野船長の 必須アイテム



**神棚**  
毎朝無事に航海が終わるように祈っています。1日と15日はお米、榊、塩を換えています。



**トランシーバー(防爆用)**  
船内は広いので、連絡をするのに必須です。トランシーバーが無いと連絡が不便です。



**携帯電話**  
海外でも使いたいので、SIMカードを沢山持っています。デジカメとしても使用しています。



**双眼鏡**  
他の船がないか確認するときに使います。レーダーに他船が映ったときも使います。

# 教えて! 船長さん ~内航船編~

## 船で国内の港から港へ貨物を運ぶのが「内航海運」です

日本では昔から「北前船」などの船による物資輸送が盛んに行われ、今日では6,000隻余りの内航船が港と港を網の目のように結んでいます。そして内航海運は、産業基礎資材から、生活必需品に至るまで、さまざまな貨物を運び、「国民生活を支える縁の下の力持ち」として日々活躍しています。

私たちが国内の貨物輸送(内航海運)を担っています!



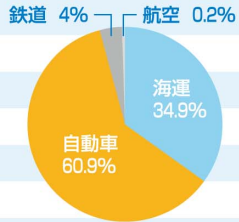
角田正弘さん(58)  
船長 船員歴37年

### 国内貨物輸送に占める割合(2007年度)

(出典:国土交通省総合政策局情報政策本部「交通関連統計資料集」)

国内貨物の主な輸送機関は、内航海運のほかにトラック、鉄道がありますが、内航海運は、貨物輸送の約4割を担っており、大変重要な役割を果たしています。

内航海運は、自動車輸送の次に輸送量の多い運搬方法です。この船を運航しています。

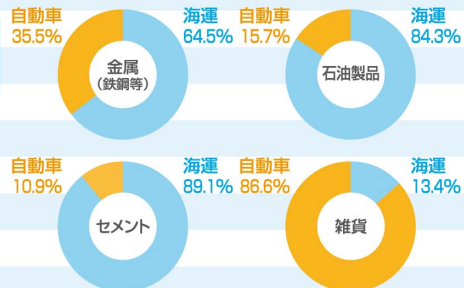


### 主要品目の国内輸送分担率(トンキロベース:2008年度)

(出典:国土交通省総合政策局情報政策本部「交通関連統計資料集」)

内航海運で運ぶ主な貨物には、鉄鋼製品、セメント、石灰石、穀物飼料、紙、自動車、砂利、日用雑貨、食糧、石油製品、LPガス、石油化学製品等があります。

国内で使用される原料や雑貨などいろいろなものも運んでいます。

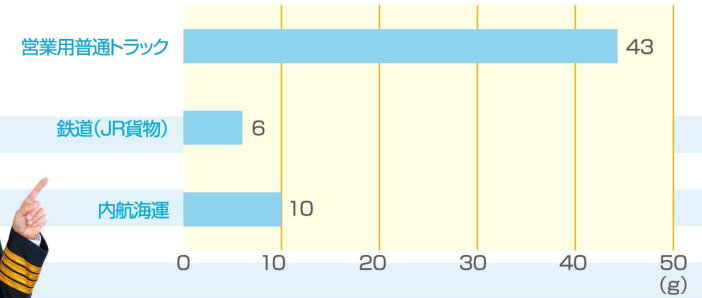


## 1トンの荷物を1km輸送したときの二酸化炭素の排出量

(原単位・換算値)

近年、道路混雑や騒音、地球温暖化への影響など物流をめぐる問題がクローズアップされていますが、内航海運は、一定の貨物を運ぶのに必要となるエネルギーや、排出される二酸化炭素の量が、トラックと比べて極めて低く、省エネルギーで環境にやさしい輸送機関として一層期待が高まっています。

内航海運は、環境にやさしい輸送手段です。



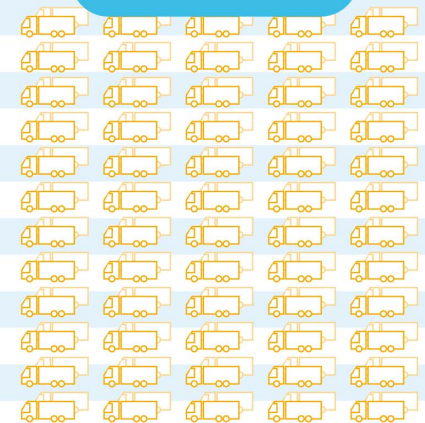
国内貨物輸送の場合、船舶は営業用自動車(トラック)と比較してCO2排出量は1/4です。

## 貨物船(総トン数499トン)1隻で運べる量

船はトラックと比べ、一度にけた違いに大量の貨物を運ぶことができます。もし船で運べない貨物を大量のトラックで運ぶ場合には、道路の混雑や環境への悪影響など大きな社会問題になります。

長さ 約68m / 横幅 約12m / 高さ 約8m / 総トン数 499トン

トラック160台



貨物船(総トン数499トン)1隻で、トラック(10トン積み)およそ160台分の荷物を運べます。

### 内航船 角田船長の 必須アイテム



#### パソコン

航海中にはいろいろな情報が必要になります。情報を取ったり陸とのやりとりのために使います。



#### 海図と定規

これから進む方向を決めたりします。船長にとってはなくてはならないアイテムです。



#### コンパス

船がどの方向に進んでいるのかを確認するときに使います。これが無いと大変困ります。



#### 双眼鏡

航海中に必須なアイテムです。遠くまで観ることができるので、安全確認のために使います。

# 教えて! 船長さん ~旅客船編~

## 私達がお客様を目的地までお連れしています

日本国内を船で人を運ぶのが「国内旅客船」です。旅客船には、自動車も運ぶフェリー、高速船、水中翼船、一般旅客船などさまざまなものがあるほか、観光地などでの遊覧船、レストラン船、川下りなどがあり、屋形船、グラスボートなどいろいろな船が使われています。中でも離島と本土を結ぶ旅客船は、島で暮らす人たちにとって唯一の移動手段・生活物資の輸送手段として、非常に重要な役割を果たしています。

お客様の命を預かっているので安全航海に徹しています。

### 国内を巡る日本の旅客船

旅客船には用途によってさまざまなタイプがあり、国内では年間に延べ1億人以上の人が船で移動しています。



#### 長距離フェリー

大都市間や生産地と消費地を結ぶフェリーです。乗客と乗用車、トラックなどの自動車をあわせて運びます。大型で高速を出せる船が多く就航しています。



#### クルーズ船

レジャーのための客船です。長期間快適に過ごせるよう、船内にはさまざまな設備があります。世界一周のクルーズも行っています。



#### レストラン船

観光地などの海で食事をしながら、港の中を1~3時間程度で遊覧する船です。新しいレジャーとして人気を集めています。



#### ジェットフォイル

強大なパワーのガスタービンエンジンで駆動する船です。ウォータージェットポンプから勢いよく海水を噴射して高速航行を行います。

京極精一さん(61)  
船長 船員歴43年

## 離島の人々の足となるため日々頑張っています

離島航路は、住民の生活に不可欠で重要な輸送手段です。生活用品の他、現金や郵便物などいろいろな物を運んでいます。離島航路は、国・地方公共団体や事業者が協力して維持に取り組んでいます。



## 旅客船の船内はこんなに快適です

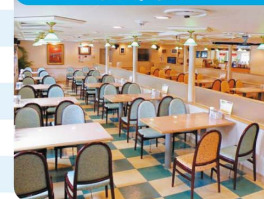
船内には快適な船旅ができるように、各種の設備が用意してあります。航空路線や新幹線が整備され交通機関がどんどん早く便利になる中で、ゆったりと移動を楽しむ船が見直されています。



#### エントランス



#### レストラン



#### 売店



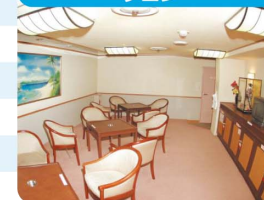
#### ラウンジ



#### 客室



#### サロン



## 旅客船 京極船長の必須アイテム

#### 船長帽

普段はあまりかぶりませんが、デッキ見学や取材時など特別なときにかぶります。かぶると気が引き締まります。



#### 笛

出航のときに笛を鳴らします。今から航海が始まる合図なので、気が引き締まります。



#### サングラス

航海中、天候が良い時は日差しが強いので、洋上を確認するときは必ずかけます。



#### コンパス

船の運航管理に欠かせないものです。自船の進むべき方向や計画を立てます。

